



T.C.
MİMAR SİNAN GÜZEL SANATLAR ÜNİVERSİTESİ
BİLİMSEL ARAŞTIRMA PROJELERİ KOORDİNATÖRLÜĞÜ

**BİLİMSEL ARAŞTIRMA PROJESİ
SONUÇ RAPORU TAM METNİ**

Proje Numarası ve Türü

2019/14 A

Proje Adı

MİMARLIKTA ESKİ & YENİ İLİŞKİSİ ÜZERİNE: ZITLIK ESTETİĞİ

Proje Yürütücüsü

Doç. Dr. Özge Gündem

Mimarlık

MSGSÜ Bilimsel Araştırma Projeleri Koordinasyon Birimi tarafından desteklenmiştir.
(Proje No: 2019/14 , 2020)

Proje Sonuç Raporu Tam Metni

Proje amacı, kapsamı, yöntemi, faaliyetleri, bulguları, çıktıları, kaynakçası yer almalıdır. (Metin 12 punto, Times New Roman yazı tipi, 1.5 satır aralığı ile yazılmalıdır.

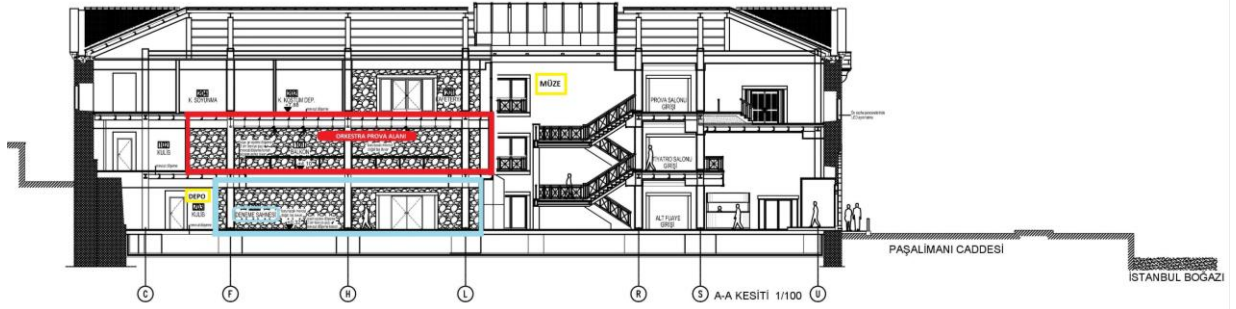
Bu proje tarihi yapılarıdaki renovasyon (yenileme) faaliyetlerinin sınıflandırmasını oluşturacak olup, öncelikle bu kavramların tanımlarını ve türlerini belirleyerek ardından örneklerle bu sınıflandırmaları betimleyecektir. Farklı sınıflandırmalara giren dört ayrı bina örneği detaylıca analiz edilerek, bulunduğu lokasyona göre fiziksel çevre ile olan ilişkisi üzerinden de değerlendirilerek ve estetik bağlamda yapının eski hali de göz önünde bulundurularak günümüz mimarlık anlayışına göre değerlendirilmiştir. Projenin ilk aşaması ön araştırma ile başlamış olup, teknik terimler ve yönetmelikler incelenmiş, literatür taramasının ardından mimarlıkta eski-yeni ilişkisi üzerine okumalar yapılarak dünyadan çeşitli örnekler değerlendirilmiştir. Türkiye’de Tekel Tütün Deposu’nun tamamen farklı bir işlev kazandırılarak tiyatroya dönüşümü, Tabanlıoğlu’nun Beyazıt Kütüphanesi’ni yenilerken ortaya çıkarttığı Bizans Kilisesi’nin kalıntılarını sergilenebilir hale getirmesi, yurtdışından ise Bükreş’teki eski yapıya eklenen Romanya Mimarlar Birliği Binası ve sadece ön cephesinin bir kısmı korunarak otel haline dönüştürülen eski tiyatro binası (Teatrul National) proje kapsamında özellikle incelenmiş olan ve konuyla alakalı farklı sınıflandırmalara giren dört yapı örneğidir. Bükreş’teki yapılar yerinde ziyaret edilerek analiz edilmiştir. Yeniden işlevlendirilme, yenilenme, eklenme ve kısmi koruma sağlayarak birbirinden ayrılan bu dört farklı proje tarihi yapılarda eski yeni ilişkisi üzerinden ortaya çıkan kontrast bağlamında estetik üzerinden değerlendirilecektir. Projenin amacı farklı amaçlar ile tarihi binalarda çeşitli yenilikler sağlayan örnekleri, mimarlık tarihi normları çerçevesinde eski – yeni ilişkisinde dikkate alınması gereken faktörler üzerinden değerlendirerek her bir sınıflandırmada ortaya çıkan zıtlıkları ya da uyumu günümüz çağdaş mimarisinin estetik sınırları içerisinde eleştirmektir. Ortaya çıkacak olan değerlendirmeler; tarihi yapıları yeniden işlevlendirme veya yenileme kriterleri açısından önem sağlayacak olup; yaşadığımız şehirlerde kentsel ve mekânsal hafızayı oldukça etkileyen bu tip eski mimari yapıların belleğimizde dönüştüğü yeni imgeleri daha iyi anlamamızı sağlayacaktır.

Mimarlık dünyasında “tarihi yapıları yeniden işlevlendirme” kapsamında yeni bir akım başladı son yıllarda. Yıldız mimarların bir kısmının kaçındığı, bazılarının ise özellikle içinde bulunmak istediği projeler bunlar. Kentin alışlagelmiş dokusunda, özellikle kentsel hafızanın insan belleğindeki yerinin önemini düşünürsek, yüzlerce yıldır aynı noktada duran yapılardaki gözle görülür değişiklikler, yerel halk tarafından pek de hoş karşılanmıyor ne yazık ki. İşte tam da bu noktada yenilenen tarihi yapıların neden bu kadar eleştirildiğini tartışmak gerekir. İşlev yetersizliği mi, güçlendirme çalışmaları mı yoksa yeni bir fonksiyon verme çabası mı- tüm bu soruları sormak çok önemli. Mimarlık tarihi, gelişen teknoloji ile bir araya geldiğinde kontrast yaratır. Estetik kavramını yeniden sorgulamamızı gerektiren bu birliktelik; belki de modern çağın getirdiği kaçınılmaz bir oluşumdur. Eklemlenme denilen yöntemle yapıların içinden geçen ya da tepesine bindirilen yeni kütleler kimi projelerde dokuyu bozmamak adına mevcut yapıda kullanılan malzemeler doğrultusunda inşa edilirken, kimi mimarların ise daha özgün ve cesur çalışmaları sonrasında tamamen tezatlık yaratacak şekilde ortaya çıkıyor. Tarihi çevrede yeni bir yapı yaratmak bile oldukça zorken, eski bir binanın günümüz ihtiyaçlarına cevap vermesi için yeniden canlandırılması daha da zordur. Dönüşüm projeleri kentsel silüeti bozmamalı ama aynı zamanda çağdaş mimarlık unsurlarına uygun olmalıdır. Bu anlamda “bağlam”, içinde bulunulan mimarlık kültürünü ve coğrafyayı oldukça iyi anlamaya ve araştırmaya yönelik bir biçimde incelenmelidir. Çevredeki yapılar tarafından benimsenerek kentin doğal atmosferini bozmaması gereken “yenilenen / dönüştürülen tarihi yapı” cephede yarattığı tüm zıtlıklara rağmen (varsa) uyumsuzluk içinde uyumu yakalamalı, karşıtlığın biçimsel estetiğini yansıtmalıdır. Kilise, şapel, terk edilmiş fabrikalar, eski depolar ya da yeterli hacme sahip olmayıp genişleme ihtiyacı duyan performans sanatları binaları... Bugün birçok farklı sınıflandırmadaki yapı tipi, yenileme veya dönüşümden geçmektedir. Her biri mevcut tür ve içinde bulunduğu tarihi / fiziksel çevre kapsamında değerlendirilerek projelendirilmelidir aksi takdirde eski & yeni işlev ve ilişkisini kurgulamak oldukça zordur. Örneğin eski Santo Domingo Manastırı Kilisesi’nin apsisini bir tiyatro sahnesine dönüştürmek (Oscence) ve nefteki desenleri salondaki izleyicinin görebilmesini sağlamak, mekândaki hacimleri iyi değerlendirmek adına önemli ve aynı zamanda tarihi yapı ile ilişkiyi kopartmamak adına da oldukça vurgulayıcı bir değerlendirmedir.

Türk mimarlığında yeniden işlevlendirme kriterlerine uyum sağlayamayan örneklerden biri Üsküdar Paşalimanı’nda bulunan tarihi hububat ambarlarıdır. 1798 yılında Sultan III. Selim’in isteği üzerine inşasına başlanan ambarlar günümüzde Devlet Tiyatroları Üsküdar Tekel Sahneleri adıyla kullanılmaktadır ve bu yapı grubunun yeni işlevini anlamak oldukça zordur.

Yapı bünyesinde iki küçük tiyatro salonu, İstanbul Devlet Opera ve Balesi çalışanları için dans ve şan prova alanları, İstanbul Devlet Senfoni Orkestrası Müdürlüğü için idari birimler, orkestra ve tiyatro prova odaları, kafeterya, yemekhane vb. hacimler bulunmaktadır.

Paşalimanı Caddesi üzerinde bölünerek ayrı girişlerle erişilen tiyatro salonları, orkestra müdürlüğü ve sanatçıların prova alanına hizmet veren bina ile opera ve balenin prova hacimlerine ayrılmış olan bina arasında sadece arka bahçeye açılan yangın merdivenleri sayesinde geçiş sağlanmaktadır. Sanatçıların ya da çalışan personelin bu iki alan arasında iç mekânda geçiş sağlayamamaları dikkat çekmektedir. Fonksiyona göre ayrıştırıldığını düşündüğüm ve bu yüzden girişleri ayrılan hacimler aslında çoğunlukla aynı sanatçılar, şefler ve yöneticiler tarafından ortaklaşa kullanılmaktadır. Dolayısı ile sadece dışarıdan gelen ziyaretçilere açık olması gereken tiyatro salonlarının ve müzenin bulunduğu kısım güvenlik sebepleri ile bir bütün oluşturularak ayrılmalı, senfoni ve opera çalışanları için diğer yapı kendi içerisinde kapalılık sağlayarak kurgulanmalı idi. Yeniden işlevlendirilen eski bir deponun böylesine sanatsal bir alana dönüştürülmesi elbette mevcut bir alana sıkışmayı gerektirmez. Yer altına ya da binanın üzerine eklemeler yapmak gibi seçenekler de mevcut iken sadece mevcut alana sığmak gerektiğinde istenilen yeni fonksiyon listesine bakmak gerekmektedir. Üsküdar Tekel Sahnelerinde ne tiyatro salonlarının sahne arkası uygun nitelikte hacimlere sahiptir, ne de yeterli dekor- kostüm depolama alanları ve kulisler vardır. Belki de burada iki salon yapmak yerine tek bir tiyatro salonu oluşturulması düşünülseydi ana sahne arkası için daha geniş depolama alanlarına sahip olunabilirdi. (Resim 1)



Resim 1. Orkestra Salonunun Deneme Sahnesinin Üzerinde Yer Aldığını Gösteren Kesit ve Binanın Mevcut Kullanımında Son Durum

Atatürk Kültür Merkezi'nin kapatılmasıyla birlikte koca bir opera binasıyla aynı işlevi üstlenmek için mecburi ve süratli bir dönüşüm geçirmek zorunda kalan tarihi yapıda ısıtma sistemi bulunmamaktadır. Operacıların prova salonunda klimadan çıkan tozlu hava eşliğinde ses açarak egzersiz yaptıklarını düşünecek olursak; bu örnekteki yeni işlevin yetersizliğini

tartışmamıza gerek kalmaz. Orkestranın prova salonunun hemen altına yerleştirilen tiyatro salonunda kimi zaman tek kişilik bir eser sahnelenirken, üst kattan gelen enstrüman veya topuk seslerinin akustik izolasyon sağlanmadığı için sahnedeki oyuncunun ve seyircilerin dikkatini dağıtması da mekânın yeni işlev kurgusunun yetersizliğinden kaynaklanmaktadır. Binanın tarihi kimliğinin 19. Yüzyılın başından itibaren “tahıl ambarı ve sonrasında tütün deposu” olması; yenilenme aşamasında bir sergi /müze anlayışına uygun olarak fuayenin üst katında yer alan eski makinelerle hatırlatılsa da, restorasyon çalışmaları “yeniden kullanım” için uygun değildir. Yapının hemen yanında bulunan tarihi un deposu ise harabe şeklinde hala ayakta durmaktadır. Yenilenen deponun yanında yıkılmaya yüz tutmuş tarihi cephesiyle adeta mimaride eski¥i ilişkisini sorgulatan bu ikili; İstanbul Boğazından görülen silüetlerinde elbette tarihe gönderme yapmakta fakat iç mekânda işlev açısından yetersiz kalmaktadır. Türk Mimarlığında tarihi yapıları yenileme faaliyetlerinin farklı bir şekilde ele alındığı bir örnek de Beyazıt Kütüphanesi’dir. 1884 yılında Fatih ilçesinde Beyazıt II Cami ve Külliyesi’nin imaret kısmında kurulan “Kütüphane-i Umum-i Osmani” 2017 yılında renovasyonu tamamlanarak yenilenmiştir. Yazma Eserler Kütüphanesi ve Beyazıt Devlet Kütüphanesi olarak ayrılan iki ana hacim birbirlerine arka avluda bulunan zen bahçesi ile bağlanmaktadır. İç mekân projesi Tabanlıoğlu Mimarlık tarafından üstlenilen bu tarihi yapıda inşaat sırasında ortaya çıkan Bizans kilisesi kalıntıları da hemen koruma altına alınarak sergilenebilir hale getirilmiştir. Yenilemenin mantığına uygun olarak eski yeni ilişkisini tarihi dokunun ruhunu günümüzün çağdaş mimarisi ile buluşturan bu projede işleyiş son derece düzenli planlanmıştır. Ağır betonlu giriş avlusunun duvarlardaki yükü azaltmak üzere daha hafif ve şeffaf bir malzeme ile değiştirilmesi; kütüphane tasarımında en önemli ilke olan güneş ışığını içeriye almak açısından doğru bir yaklaşımdır. En minimal müdahale ile en işlevsel sonuca ulaşmak üzere yola çıkan ekip; iç mekânda sirkülasyonu düzenleyerek kitapları türlere göre ayırmış ve depolama alanlarını binanın içerisine yerleştirmiştir. Nadide eserlerin iklimlendirilmiş modern cam küpler içerisinde özel olarak korunarak aynı zamanda estetik anlamda bir sergi mekânı oluşturduğu hacimler ve yükseltelen zemin kenarlarından sızan özel ışık ile mekâna derinlik veren aydınlatma; teknolojinin tarihi mekânda nasıl zıtlık estetiği yaratabileceğinin ispatıdır. Uluslararası mimarlık platformlarında olağanüstü yenileme ve renovasyon kategorilerinde birden fazla ödül alan proje Türk mimarlık tarihi adına başarılı bir örnek teşkil etmektedir. (Resim 2)



Resim 2. Beyazıt Devlet Kütüphanesi ve Yazma Eserler Kütüphanesi'nin Renovasyon Öncesi & Sonrası Planları ve Yenilenen İç Mekân. Fotoğraflar Emre Dörter, 2016

Mimaride zıtlık estetiği malzeme, renk ve formlar arasındaki karşıtlıkla sağlanır. Eklemlenme olarak adlandırılan yenileme projelerinin bu diğer türünde, mevcut tarihi yapılar dış cepheden rahatlıkla algılanabilecek büyüklükte farklı kütlelerle birleştirilirler. Romanya'nın başkenti Bükreş'te bulunan eski Casa Paucescu (Paucescu Evi) günümüzde Romanya Mimarlar Birliği Binası olarak kullanılmaktadır. 19. Yüzyılın sonlarında inşa edildiği bilenen bina politikacı Grigore Paucescu'nun konutu iken, I. Dünya Savaşından evvel Avusturya Konsolosluğu olarak kullanılmış olup cephede Fransız Rönesans mimarisinden esintiler taşımaktadır. Romanya'daki komünist rejim dönemi boyunca gizli polisin yönetim binası olarak kullanıldığı için binanın orijinal mimari planları güvenlik sebepleri nedeniyle yok edilmiştir. 1989 yılındaki anti-komünist devrim esnasındaki çatışmalarda geçirdiği yangın sonrası neredeyse tamamı tahrip olan yapı yenilenerek ikiye bölünmüştür. Bir kısmını Romanya Akademisinin, diğerini ise Romanya Mimarlar Birliğinin kullanmaya başlamasının ardından 2003 yılında yenileme yoluna gidilerek; mimarlar Dan Marin ve Zeno Bogdanescu tarafından yapıya modern bir kütle eklenmiştir. Ayakta kalan eski tuğla duvarların ardına yerleştirilen çelik konstrüksiyonlu 7 katlı cam kule sanki tarihi yapının içinde yetişmiş bir ağaç gibi gökyüzüne uzanmaktadır. Cyborg

Binası olarak kent hafızasında kendine yer edinen bu proje Bükreş şehrinin genel dokusu ile birlikte değerlendirilmelidir. 89 devriminde teröristlerin içerisinde saklandığı düşünülen binanın duvarlarında kurşun delikleri görmek mümkündür. Devrimin anısına geçmişi yok etmeden hatırlatan bu bina, savaş, mekân, hafıza üçlemesine iyi bir örnektir. Simgeselliği anıtsal bir hale dönüşen yapı estetik anlamdaki yetkinliği ile tartışılabilir durumda olsa da mimaride eski yeni ilişkisini zıtlık üzerinden yansıtmaktadır. Yakından bakıldığında eski pencere sövelerinin yeni cam kütle ile tam birbirini tutmadığını görmek mümkündür. Detaylardaki uyumsuzluklar tarihi yapının zaten ayakta kalan kısmına adapte edilecek yeni kütle için sanki biraz özensiz davranıldığını gösteriyor. Estetik açıdan tarihi yapının üzerinde oldukça kasvetli bir hava yaratan cam blok, aynı zamanda kemerli pencerelerin yatay düzlemdeki geometrik formlarla süslenmiş dekorasyonuna oldukça zıtlık oluşturmaktadır. Orijinal yapının cephesindeki farklı tondaki tuğlaların cam cephede sürdürülebilir olması için paneller kullanılmıştır. Uyumsuzluk içinde uyum yaratmaya çalışılan bu örnekte; yıkmak yerine koruma mantığı ön plandadır. Binaya giriş yasak olduğundan yapının kamusalıktan uzak fakat kent hafızasında etrafındaki yapılar arasından sıyrılarak bir nirengi noktası olmayı başarmış olduğu söylenebilir. (Resim 3)



Resim 3. Romanya Mimarlar Birliđi Binası Yenileme Projesi, Dan Marin ve Zeno Bogdanescu, 2003

Bükreş şehrinin Balkanların Paris'i olarak adlandırılmasının sebebi aslında 19. Yüzyılın ikinci yarısından itibaren bölgede inşa edilmeye başlanan kültür yapılarının mimari stilleridir. 1846-1852 yıllarında Viyanalı mimar Joseph Heft tarafından tasarlanan Ulusal Tiyatro; Romanya'daki Batı mimarisinin ilk temsilcilerindendir. Hemen yanında 1930'larda yapılan ve Amerikan gökdelenlerinin bir benzeri olan Telephone Palace vardır. Daha çok Fransız ekletisizmi ya da neo-klasik stillerde gördüğümüz yapılar savaştan sonra özellikle şehrin kimi yerlerinde yıkık halde bırakılmış olup mekânsal hafızaya gönderme yapmaktadır. 1800'lü yılların sonunda şehirde oluşan Fransız mimarisinin etkisine karşılık "Romanya" mimarisinin stilini oluşturmak üzere Ion Mincu gibi mimarlar öncülüğünde Art Nouveau öğelerinin daha ağır bastığı ve geleneksel rustik mimariden izler taşıyan bir tasarım süreci başlamıştır. (Boia, 2001)

Yenileme projelerinde kullanılan bir diđer yöntem de kısmi koruma sağlamaktır. Burada, söz

konusu tarihi yapı artık kullanılamaz durumda ya da işlevini kaybetmiş ise, geçmişi anımsatmak / unutturmamak adına yerine yapılacak olan yeni projenin bir kısmında mevcut eski kalıntılar daha çok dekor işlevi ile tutulur. Ağaçların kesilmemesi için projelerde yapılan değişiklikler gibi, kısmi koruma yönteminde de elbette plansal anlamda teknik değişiklikler yapmak gerekebilir. Kısmen ayakta kalan cepheler ya da iç mekânlar yeni işleve göre kimlik kazansalar da geçmiş tarihi hatırlattıkları için binalara normal şartlarda edinebilecekleri mimari&estetik başarıdan çok daha fazlasını vaat etmektedir. Bükreş'teki Novotel, eski Ulusal Tiyatro'nun (The National Theatre) yerine 2006 yılında inşa edilmiştir. Burada II. Dünya savaşında bombalandıktan sonra restore edilmek yerine yıkılan tiyatro binasının ön cephesinin bir kısmının replikasını yapılarak, ardına modern bir cam ve beton kütle eklenmiş; tamamı eski yapıdan kalan orijinal kalıntılardan oluşmasa da yapının tarihi kimliğine kısmi koruma sağlanmıştır. Bir anıt şeklinde otelin girişinde kontrast sağlayan bu cephe replikası; tarihi yapıya değil ama tarihe tam da aynı noktada inşa edilerek gönderme yapmaktadır. Bu arada eski tiyatronun bulunduğu yerden yaklaşık 500 metre ileride 1963-1977 yılları arasında inşa edilen diğer/yeni Ulusal Tiyatro'nun da, Le Corbusier'in Ronchamp Şapeli'ne son derece benzemesi oldukça eleştirilmiş. Barok üslupta bir tarihi tiyatronun modern bir stilde yeniden, üstelik de "kopya" yakıştırmalarıyla inşa edilmesi, akıllara otel olmak yerine neden savaş sonrası toparlanma sürecinde aynı yerde restore edilmedi sorusunu getiriyor. Sonuç olarak otelin şehrin önemli ve işlek bir caddesinde sadece kısmi bir hacimle simgeleşmesi estetik olduğu manasına gelmiyor. Son derece abartılı bir kalabalığın içerisinde aynalı camlarla yükselen ön cephede karşı kaldırımdaki binaların yansımalarını görmek mümkün. Yeni otelin estetik bağlamda incelendiğinde bir görüntü kirliliği yaratmış olması cephedeki aşırı hareketli tutumundan kaynaklanmaktadır. Girişte bulunan eski tiyatroya ait replikanın (bir kısmi orijinal kalıntıları içermektedir) ardında yükselen cam ve çelik iskelet, yapının bütününe bakıldığında sanki hala tamamlanmamış bir inşaat projesi görünümünü uyandırmakta. Kısmi koruma örneklerinde kullanıcı hafızasında bütüncül bir imge oluşturmayan mekânlar, mimarlıkta eski-yeni ilişkisi üzerinden okunduğunda kentin kültürel geçmişini yansıtmakta zorlanırlar. Buna göre Bükreş'teki Novotel binasının eski işlevi yerine turistik bir amaca hizmet etmesinin şehrin ekonomisine ya da kültürüne fayda sağlaması mümkün değildir. Ulusal Tiyatro'nun savaş sonrası ayakta kalan ön cephesinin bir anıt olarak bölgede bırakılması ya da yeniden inşa edilerek eski işlevini sürdürmesi gerekirdi. (Resim 4)



Resim 4. Bükreş'teki Eski Ulusal Tiyatro ve Yerine İnşa Edilen Otel

Mimarlıkta eski yeni ilişkisi doğrultusunda renovasyon projelerinin dört temel farklı türde incelendiği bu çalışmada; yeniden işlevlendirme, yenileme, eklemleme ve kısmi koruma kategorilerinin birbirlerinden ayrı parametreler doğrultusunda tasarlanmaları gerekliliği gözlemlenmiştir. Estetik bağlamda kullanıcılarda farklı beğeniler oluşturan bu konseptler değerlendirildiğinde, yeniden işlevlendirme projelerinin genellikle yeni fonksiyonları mevcut hacimlere sıkıştırmakta zorlandığını, yenileme projelerinde orijinal dokuyu bozmadan minimal müdahalelerde bulunulması gerektiğini, eklemleme projelerinde tarihi yapıyla zıtlık yaratan ama bütüne bakıldığında kültürel mirasın önüne geçmeyecek şekilde tevazu gösteren kütlelerin daha başarılı bulunduğunu ve kısmi koruma sağlayan projelerde mevcut tarihi kalıntının yalnızca bir dekor niteliğini taşıması aynı zamanda geçmişe gönderme yaparak kent hafızasındaki yerini koruması gerektiğini söylemek mümkündür. Kamusal yapıların birincil kullanıcıları kent sakinleridir. Dolayısı ile kişilerin bilişsel, toplumsal ve kent hafızasında yer edinen simgesel yapıların sıralamasında tarihi mekânlar önceliklidir. Yenilenen bu mekânların benimsenmesi; gözün görmeye alıştığı hacimlerin değişmesiyle birlikte; tür, fonksiyon, ulaşılabilirlik, çevresi ile uyumu, sürdürülebilirlik ya da estetik gibi farklı parametrelerle

sağlanır. Mimarlık; tarihi yapıların korunması gerektiğini savunan bir ideolojiye sahiptir; aksi bir düşünce geçmişini yok saymaktır bu nedenle çok sayıda seçenek üzerinden değerlendirilerek renove edilen projelerinin giderek artması, eski yapıları günümüzde farklı özelliklerle karşımıza çıkartmaktadır.

NOTLAR

Bu projenin makalesi Yapı dergisinin Nisan 2021, 465. sayısında yayımlanmıştır.

KAYNAKLAR

Ahunbay, Z., 2009, “Tarihi Çevre Koruma ve Restorasyon”, Yem Yayınları, İstanbul.

Aydın, D. ve Yıldız, E., 2010, “Yeniden kullanıma adaptasyonda bina performansının kullanıcılar üzerinden değerlendirilmesi”, METU-JFA, 27:1, Ankara, ss. 1-22.

Boia, L., 2001. “Romania Borderland of Europe”, Reaktion Books Ltd., London, ss.274

Burden, E., 2004. “Illustrated Dictionary of Architectural Preservation: Restoration, Renovation, Rehabilitation, Reuse”, New York: McGraw-Hill Press.

Dedeoğlu, F. E. 2019, “Tarihi Değer Taşıyan Kiliselerde Yeniden İşlevlendirme Sürecinin ve İç Mekân Çözümlerinin İrdelenmesi: Sivrihisar Ermeni Kilisesi Örneği”, Sanat ve Tasarım Dergisi /23, ss. 77-103.

Dekker, A. 2006, “The New Art of Gaming, or What Gaming can Learn from Installation Art.” Game Set and Match II: on Computer Games, Advanced Geometries and Digital Technologies , Episode Publishers ,Rotterdam, ss. 116-125.

Edler, J. ve T. Edler, 2006, “Message vs. Architecture? Dynamic Media as a Continuation of Architecture” Game Set and Match II: on Computer Games, Advanced Geometries and Digital Technologies, Episode Publishers ,Rotterdam, ss. 181-189.

Erdener, C. 1977, “Venedik Tüzüğü Tarihi Bir Anıt Gibi Korunmalıdır”, O.D.T. Ü. Mimarlık Fakültesi Dergisi Cilt 3, Sayı 2, ss.167-190

Karıptaş, S.F. 2013, “Barselona’da Bir Yeniden İşlevlendirme Örneği: Tarihi Arena Günümüzde Nasıl AVM Oldu?”, Mimarlık 370

Kuban, D. 2000, “Tarihi Çevre Korumanın Mimarlık Boyutu, Kuram ve Uygulama”, YEM Yayın, İstanbul.

Tanaç Z. M. 2013 “Adaptive Re-Use of Monuments, Restoring Religious Buildings With Different Uses”, Journal of Cultural Heritage, 14/3, ss. 14-19.

ŞEKİL KAYNAKLARI

Resim 1:Devlet Tiyatroları Paşalimanı Tekel Kültür Merkezi, Tiyatroya Dönüştürülme Projesi, M. Özgür Ecevit, 2008

Resim 2: <https://www.arkitektuel.com/beyazit-devlet-kutuphanesi/> ve Emre Dörter, 2016

Resim 3: <https://www.reddit.com/> ve Özge Gündem Fotoğraf Arşivi

Resim 4: <https://romaniadacia.wordpress.com/> ve Özge Gündem Fotoğraf Arşivi