



T.C.
MİMAR SİNAN GÜZEL SANATLAR ÜNİVERSİTESİ
BİLİMSEL ARAŞTIRMA PROJELERİ KOORDİNATÖRLÜĞÜ

**BİLİMSEL ARAŞTIRMA PROJESİ
SONUÇ RAPORU TAM METNİ**

Proje Numarası ve Türü
2019-38 A-TÜRÜ

Proje Adı
Osmanlı Devleti'nde Gureba Hastanelerinin İnşa Süreci ve Mimarisi (Türkiye Örnekleri)

Proje Yürütücüsü
Prof. Dr. Nurcan YAZICI METİN
Sanat Tarihi Bölümü

MSGSÜ Bilimsel Araştırma Projeleri Koordinasyon Birimi tarafından desteklenmiştir.
(Proje No: 2019-38, 2020)

Proje Sonuç Raporu Tam Metni

Proje amacı, kapsamı, yöntemi, faaliyetleri, bulguları, çıktıları, kaynakçası yer almalıdır. (Metin 12 punto, Times New Roman yazı tipi, 1.5 satır aralığı ile yazılmalıdır.

Tam Metin:

Gurebâ Hastaneleri, bir diğer ifadeyle Osmanlı'nın modern sivil hastaneleri, bu hastanelerin inşa süreci ve mimarisine dair bir çalışmanın fikirsel alt yapısı, son dönem Osmanlı mimarisinde önemli bir yer tutan ve kitaba dönüştürebildiğim, hükümet konakları hakkında çalışma hazırlarken gündeme geldi. Dönemin farklı yapı türlerinde, karşılaştırma örneği seçerken hastane mimarisinin, özellikle modern askeri hastanelerden daha farklı bir şemada görülen sivil hastane yapılarının çalışmalarda yeterince ele alınmadığını görünce bu konuda bir çalışma yapmaya karar verdim. Konuya dair yapılan ön çalışmada, Osmanlı'nın son döneminde, Osmanlı coğrafyasının tamamında, çok sayıda sivil hastane inşa edildiği; Tanzimat Dönemi'nin sağlık alanında modernleşme çalışmalarının bir uzantısı olduğu anlaşılan bu sağlık yapılarının sancak merkezlerinde yer alan büyük boyutlu ve yerleşimin mimari kimliğine katkıda bulunan yapılar olduğu anlaşılmıştır. Özellikle fakir ve kimsesiz, sivil halka hizmet vermesi amaçlanan bu hastaneler, inşa edilmeye başladıkları dönemden itibaren, Cumhuriyet Dönemine kadar, özelleşmiş bir tanımlamayla "Gurebâ Hastahanesi" ya da "Gurebâ-yı Müslimin Hastahanesi" olarak isimlendirilmiştir. Sultan II. Abdülhamid'in saltanatı döneminde ciddi bir ivme kazanarak inşası yoğunlaşan bu hastaneler, bu dönemde inşa edilen pekçok yapı örneğinde olduğu gibi sultanın adına izefeten Hamidiye Gurebâ Hastahanesi olarak da isimlendirilmişlerdir. Bir kısmının inşa sürecinin bulaşıcı hastalıklarla, özellikle XIX.yüzyılın sonların XX.yüzyılın başlarında yaşanan frengi salgınıyla ilintili olduğu bilinen bu hastaneler, Frengi Hastahanesi ya da Zükur ve İnas Hastahanesi gibi isimlerle de tanımlanmıştır.

Bu çalışmada, Osmanlı'nın son döneminde inşa edilen gurebâ hastaneleri ele alınmıştır. Bu noktada dönemin, özel girişimle inşa edilen hastaneleri ve askeri hastaneleri çalışma kapsamına dahil edilmemekle birlikte karşılaştırma örneği olarak kullanılmıştır. Çalışmaya sınırlandırma getirmek için Osmanlı coğrafyasının tamamı değil, bugün Türkiye sınırları içinde kalan ve tespit edilebilen sivil hastaneler ele alınmıştır. Sivil hastaneler arasında yer alan gurebâ hastanelerinin büyük çoğunluğu, yetersiz gelme, harap olma gibi sebeplerle yıkılmış veya yıktırılmış; günümüze ulaşmamıştır. Bu hastanelerin bir kısmı değişikliklerle de olsa günümüze gelebilmiştir. Günümüze ulaşan ve ulaşmayan örnekler, belirlenebildiği oranda çalışma kapsamına dahil edilmiştir. Tanımlanan coğrafya dışında kalan gurebâ hastaneleri de karşılaştırma örneği olarak ele alınmaya çalışılmıştır.

Çalışmada kullanılan verilere belli bir tanımlama yapabilmek için Osmanlı'nın son

dönemindeki eyalet/vilayetlerine göre bölgeler belirlenmiş; bugünkü Türkiye coğrafyası içinde kalan bu vilayetler dahilindeki hastane yapıları çalışılmıştır.

Osmanlı'nın ilk modern hastaneleri askeri hastanelerdir. Bu yapılarda daha çok kışla mimarisi örnek alınmıştır. Ayrıca son dönemde hapishanelerin modernleşmesi bağlamında çok sayıda hapishanenin ve genellikle bağımsız hastanesinin de inşa edildiği anlaşılmaktadır. Daha küçük ölçekli olmakla birlikte modern hastane mimarisini örnekleyen yapılardır bunlar. Özellikle Osmanlı başkenti ve Osmanlı'nın Batıya açık yüzü olan liman kentlerinde gayrimüslim tebanın inşa ettirdiği özel hastaneler de mevcuttur bu dönemde. Bu örneklerle de yer yer değinilmiştir.

Çalışma kapsamında, hastane mimarisi üzerine bir tipoloji oluşturmak amacıyla bu amaçla inşa edilen yapılar ele alınmıştır. Ancak Çankırı, Konya, Kütahya gibi bazı örneklerde farklı yapıların işlevlendirildiği örnekler de çalışmaya dahil edilmiştir. Kütahya'da redif deposu, Konya ve Çankırı'da bir konak hastane olarak kullanılmıştır. Hastane yapılan binalar hakkında fikir vermesi adına bunlar da çalışmaya katkı sağlamıştır.

Tanzimat sonrası modern sağlık hizmetleri ile bağlantılı olarak inşa edilen gurebâ hastaneleri Osmanlıda sivil halka yönelik hizmet veren kurumlardır. Bu noktada vakıf kurumu olan darüşşifaların devamı gibi görülse de birçoğu devlet eliyle veya büyük oranda iane-i ahali ile ya da yerel gelirlerle inşa edilmiş örneklerdir. Hastanelerin inşası ve devamlılığının sorumluluğu daha çok belediyelere verilmiş görülmektedir. Bu noktada 1877 Vilayat Belediye Kanunu'nda fakirlerin tedavisi, belediyelerin görevleri arasında gösterilmiştir. Vakfiyesi düzenlenerek tesis edilen İstanbul Vakıf Gurebâ Hastanesi hariç tutulacak olursa, çalışma bölgesi dahilindeki örneklerde herhangi bir vakfiyenin varlığı tespit edilememiştir. Dönemin yazışmalarında, bu sivil hastanelerin “masarif-i daimesi” için birtakım vergilerin ve mülklerin tahsis edildiği anlaşılmaktadır.

Sivil ve askeri hastane örneklerini içeren albüm mahiyetindeki birkaç yayında, ayırım yapılmaksızın hastanelerin bir kısmı ele alınmıştır. Çamlıca yayınlarından çıkan Son Devir Osmanlı Hastaneleri, Novartis'in desteği ile çıkarılan Tarihi Hastaneler, ve Üsküdar Belediyesi tarafından yayınlanan Fotoğraflarla Sultan II. Abdülhamid Dönemi Sağlık Müesseseleri: Hastaneler bu çalışmalardandır.¹ Ayrıca “II. Abdülhamid Devri'nde Kurulan ve Geliştirilen Hastaneler” yayını da bu kapsamda toplu bir çalışmadır.² Geniş tutulan giriş bilgilerinin yanında

¹ Zehra Tonbul, Özgün Forta, *Tarihi Hastaneler- Gureba Hastaneleri'nden Memleket Hastaneleri'ne İlk Sivil Hastaneler*, İstanbul 2009; Osman Doğan (Hazl.), *Son Devir Osmanlı Hastaneleri*, İstanbul 2007; Cezmi Eraslan (Hazl.), *Fotoğraflarla Sultan II. Abdülhamid Dönemi Sağlık Müesseseleri: Hastaneler*, İstanbul 2018.

² Nil Sarı, Ahmet Zeki İzgöer, Ramazan Tuğ, Başbakanlık Osmanlı Arşivi Belgeleri Işığında II. Abdülhamid Devri'nde Kurulan ve Geliştirilen Hastaneler, İstanbul 2014.

Sultanın dönemindeki hastaneleri belli gruplar altında listeleyerek görsel malzeme içerikli ele almıştır. Bunların yanı sıra kaynakçada yer alan ve hakkında çokça yayın yapılan İstanbul Vakıf Gurebâ Hastanesi hariç tutulacak olursa makale ölçeğinde, dolaylı da olsa bazı sivil hastaneler hakkında bilgi veren çalışmaları da belirtmek gerekir.³ Ancak genel anlamda, toplu bir çalışmada gurebâ hastanelerini değerlendiren bir yayın mevcut değildir.

Bu çalışmanın temel verilerini, Osmanlı Arşivi'nde tespit edilen belgeler oluşturmaktadır. Büyük bir kısmı gurebâ hastanelerinin inşa sürecini, inşa edildikleri tarihi, açılışları, inşaat masraflarının daimi masraflarının nasıl karşılanacağı gibi bilgileri içermekle birlikte bazı örneklerin orjinal planlarına, inşaat ve keşif defterlerine de ulaşılabilmektedir. Tüm bu veriler değerlendirilmiştir.

Temel kaynaklardan bir diğeri de dönemin zengin görsel malzemesini içeren Sultan II. Abdülhamid Albümleri'dir. Bu albümlerde, günümüze ulaşan ve özellikle ulaşmayan hastanelerin mimarileri hakkında fikir edinebilmek mümkün olabilmektedir. Bu noktada özellikle bu sultan döneminde ve 1900'lerin başlarından itibaren inşası ivme kazanan gurebâ hastanelerinin bazılarının, tanımlanan albümlerde ayrıntılı fotoğraflarının bulunduğunu belirtmek gerekir.

Son dönem çalışmalarında temel kaynaklardan olan Salnameler de bu konudaki kısıtlı bilgilere rağmen taranmıştır. Bazı örneklerde, sancak merkezinde o tarihte bir gurebâ hastanesinin olup olmadığı salnamelerdeki verilerden öğrenilebilmiştir.

Dönem yayınları, özellikle Servet-i Fünun da bu çalışmada bazı verileri sağlamıştır. Bu bağlamda yerel yayınlar da o yerleşimdeki sağlık alanındaki yapılanma hakkında fikir verebilecek bilgiler içermektedir. Dönemin yerel yayınları, genellikle yapılmış olan çalışmalar üzerinden takip edilmeye çalışılmıştır. Örneğin Osmanlı Dönemi'nde, Sivas basınında yer alan Gurebâ Hastanesi hakkındaki bilgiler gibi.

Osmanlı'nın son döneminde inşa edilen hastanelerin mimarisi ve özellikleri hakkında bilgi içeren askeri mimarlık kitaplarına da bakılmıştır. Osmanlı'nın son döneminde inşa edilecek hastanelere dair birtakım bilgiler ve çizimler dönemin mimarlık kitaplarında mevcuttur. Dönemin askeri okullarında okutulmak üzere yazılan veya çevrilen fenn-i mimari kitaplarındaki⁴ hastane mimarisine dair bu metinlerde, daha çok askeri hastaneler anlatılmakla birlikte "gurebâ hastanesi" ifadesine de yer verilmiştir. Bu kitaplarda hastane mimarisine dair

³ Son yıllarda münferit çalışmalarla, makale ölçeğinde yapılan ve kaynakçada adı geçen yayınların yanı sıra İstanbul Vakıf Gureba Hastanesi dışında, kitap olarak hazırlanıp basılmış olan İzmir Gureba Hastanesi hakkındaki yayını belirtmek gerekir. Başak Ocak, Özlem Yıldırım Kocabaş, *İzmir Gureba-i Müslimin Hastanesi'nden İzmir Devlet Hastanesi'ne Bir Hastane Öyküsü*, İzmir 2014.

⁴ Dönemin Fenn-i Mimari kitapları için bakz. Tanyeli, U. (1995): "Türkiye'de Modernleşmenin Unutulmuş Tanıkları: Askeri Mimarlık Elkitapları", *Mimarlık* 95/263: 38-42.

ifade edilen konum, plan, inşaa malzemesi, mekan dağılımı, boyut ve bahçe içinde bulunma gibi birtakım mimari kriterlerin, dönemin sivil hastanelerinde de uygulandığı anlaşılmaktadır.

Bu çalışmada, erken Cumhuriyet döneminde bazı vilayetler için hazırlanmış olan Türkiye'nin Sıhhi İctimai Coğrafyası serisi önemli bir yer tutmaktadır. Cumhuriyetin ilk yıllarında ülkenin sağlık ve sosyal durumunu tespit amacıyla görevlendirilmiş, genelde o illerin sağlık müdürleri (Sıhhat ve Muâvenet İctimâi Müdürü) tarafından, yerinde tespit ve bazı kaynaklara dayandırılarak hazırlanmış olan raporlardır bunlar. 1920 senesinde başlatıldığı anlaşılan, ülkenin “sıhhi ve içtimâi tedkîki” amacıyla “sıhhiye müdürlerinden bu babda malumat talep edilmiş, sıhhiye müdürleri tedkikat yaparak” istenilen bilgileri mümkün mertebe toplamışlardır. İlk olarak basılan Sinop hakkındaki raporun sunuş metninde yer alan bu bilgiler, sağlık alanında yapılmış bir çalışma olması açısından, bu çalışmada önem arz etmektedir.⁵

İlk Modern Osmanlı Hastaneler:

Sağlık hizmetlerinin uygulama alanı olan kurumlar, bugünkü modern ifadeyle “hastane” olarak tanımlanmaktadır. İmparatorluk coğrafyasında Osmanlı sağlık hizmetlerini, yüzyıllar boyunca vakıf sistemi içinde işletilen “darüşşifa, şifahane, darüssıhha” gibi farklı isimlerle tanımlanan ve genellikle bir külliye bütünü içinde yer alan sağlık yapılarında yürütülmüştür. Selçuklu geleneğini devam ettiren bu sağlık yapıları çoğunlukla bir orta avlu etrafında şekillenmişlerdir.⁶ Diğer birçok alanda olduğu gibi sağlık alanında da ilk yenilik hareketleri orduda başlatılmış; III.Selim Dönemi'nde askeri düzenlemelerle bağlantılı olarak, yeni kurulan “Nizam-ı Cedid” ordusunun ihtiyaçlarını karşılamak için Levent Çiftliği'ndeki askeri kışlaya 1799 yılında, ilk modern hastane olan “Levent Çiftliği Hastahanesi” yaptırılmıştır. 1808 yılında da Haydarpaşa civarına hastanesi olan, ilk Selimiye Kışlası inşa edilmiştir.⁷ Dolayısıyla Osmanlı'nın ilk modern hastaneleri askeri hastanelerdir. Genellikle kışla planında inşa edilen bu modern askeri hastanelerin inşası yüzyıl boyunca devam edecektir.⁸

Askeri alandaki yenileşme hareketlerine paralel olarak ilk III.Selim Dönemi'nde modern hastaneler açılmaya başlanmış ve II.Mahmud Dönemi'nde de devam ettirilmiştir. Mimarileri ve

⁵ Osman Gümüüşçü, “Milli Mücadele Dönemi Türkiye Coğrafyası İçin Bilinmeyen Bir Kaynak”, *ATAM Dergisi*, 1999, Sayı: 45, s. 939-968. (s. 942); Mehmed Said, *Türkiye'nin Sıhhi-yi İctimai Coğrafyası: Sinop Sancağı*, Ankara 1922.

⁶ Gönül Cantay, *Anadolu Selçuklu ve Osmanlı Darüşşifaları*, (Ankara: Atatürk Kültür Merkezi Yayınları, 2014), 7.

⁷ Yıldırım Yavuz, “Batılılaşma Döneminde Osmanlı Sağlık Kuruluşları,” *ODTÜ Mimarlık Fakültesi Dergisi* 8:2 (1988), 124.

⁸ Merve Pabuçcu, “Osmanlı Devleti'nde Askeri Hastaneler (1876-1908)”, *Cappadocia Journal of Social Sciences*, 3, (2014), 85-100.

işleyişleri, Osmanlının sağlık yapıları olan darüşşifalardan farklı olan bu kurumlarda, “hastane” sözcüğü ilk defa kullanılmaya başlanmıştır.⁹

Osmanlı Devleti'nin son yüzyılında, Tanzimat Dönemi olarak tanımlanan süreçle gündeme gelen modernleşme hareketlerinin sağlık alanına yansımalarının somut kısmını sivil hastaneler oluşturmaktadır. Askeri hastanelerden bağımsız olarak, sivil halka yönelik sağlık hizmetlerindeki modernleşmenin ilk girişimleri Tanzimat Dönemi ile başlamıştır. Garipler, kimsesizler anlamına gelen terimle tanımlanan “gureba hastahaneleri” bu dönemde inşa edilmeye başlanmıştır. Gureba hastanesi adıyla kurulan ilk sağlık kurumu, II.Mahmud Dönemi'nde Edirnekapı Mihrimah Sultan Camii avlusundaki medresenin, ihtiyaç üzerine onarılarak hastaneye dönüştürülmüştür. 1836 yılında açılmış olması gereken hastane müslüman hastalara hizmet verecektir.¹⁰ Hasta kapasitesinin 20-30 kadar olduğu düşünülmektedir. Edirnekapı'da açılan ilk gureba hastanesi muhtemelen o tarihte İstanbul'da yaşanan veba salgınında ihtiyaç duyulan ve geçici olarak düzenlenen bir hastanedir.¹¹ Osmanlı'da bu amaçla inşa edilen ilk sivil hastane ise, 1847 yılında açılan İstanbul'daki Vakıf Gureba Hastanesi'dir.¹² Daha önce birtakım mekanların işlevlendirilmesiyle gurebâ hastanesi yine İstanbul Edirnekapı'da kurulmuş olmakla birlikte, İstanbul Yenibahçe'deki Vakıf Gurebâ Hastanesi bu amaçla inşa edilen ilk sivil hastane olması açısından önemlidir. İnşası ve kısmen işleyişi Osmanlı'nın klasik vakıf sistemi içinde olan bu hastane binası, Tanzimattan sonra hastane olarak planlanıp uygulanmış ilk örnektir. Vakıf Gureba Hastanesi'nin plan şeması 1834 yılında inşa edilmiş olan Viyana'daki bir hastane planıyla büyük benzerliklere sahiptir (Yıldırım, 206). Dolayısıyla klasik medrese şemasına göre değil de tek bir bahçe etrafında gelişen koridor düzeninin Avrupa'daki modern hastane örnekleri üzerinden planlanmış olmalıdır. Aslında Osmanlı Devleti'nde III.Selim Dönemi ile başlatılan yenilik hareketlerinin bir parçası olan askeri hastanelerde de Levent Çiftliği Hastanesi (1799), Tersane-i Amire Hastanesi (1827), Maltepe Hastanesi (1827), Kuleli Hastanesi 1844, Avrupadaki benzerleri gibi tasarlanıp uygulanmıştır. Vakıf Gureba'da bunun ilk sivil örneğidir (Yıldırım, 208).¹³

Bu amaçla inşa edilen ve “gurebâ hastahanesi” adı verilen ilk sivil hastaneyi İstanbul'daki Vakıf Gureba Hastanesi'ni, modern sivil hastane olarak, ikinci vakıf hastanesi

⁹ Yıldırım, 202.

¹⁰ 1836 yılında İstanbul'da büyük bir veba salgını yaşanmıştır.

¹¹ Mursal, Seçil, *Osmanlı Devleti'nde İlk Gureba Hastaneleri*, Cumhuriyet Üniversitesi Sosyal Bilimler Enstitüsü Sağlık Kuruluşları Yöneticiliği Yüksek Lisans Tezi, Sivas 2017, s. 5-6, 14.

¹² Nuran Yıldırım, *Gureba Hastanesi'nden Bezmialem Vakıf Üniversitesi'ne*, İstanbul 2013; Nuran Yıldırım, “Bezmialem Vakıf Gureba Hastanesi”, *Vakıf Kuran Kadınlar*, Bildiriler, Hazl. F. Başar, Ankara 2019, s. 201-241.

¹³ Nuran Yıldırım, “Darüşşifalardan Modern Hastanelere”, *Tarihi Sağlık Kurumlarımız Darüşşifalar*, ed. Nil Sarı, İstanbul 2010, c. II, s. 92-149.

Zeynep Kamil Hastanesi takip etmektedir.

İstanbul'daki bu hastaneyi takiben başkent İstanbul dışındaki ilk örnek 1849 temeli atılan İzmir Gureba-yı Müslimin Hastanesi takip etmiştir.

1860'lı yıllarda Mekke'de bir gureba hastanesinden bahsedilmektedir.(Tez 35) muhtemelen bezmi alem valide sultanın yaptırdığı imaretin içindeki birkaç odalı sağlık tesisi 1880li yıllarda kurumsallaşarak hastaneye dönüşmüştür.

Özelleşmiş bir tanımlamayla “gurebâ” (garipler, kimsesizler) hastanesi olarak isimlendirilen bu sivil hastaneler, Abdülmecid (1839-1861), Abdülaziz (1861-1876) ve daha yoğun olarak II. Abdülhamid Dönemi'nde, Osmanlı coğrafyasının hemen her tarafında inşa edilmeye başlanmıştır. Özellikle Sultan II. Abdülhamid Dönemi'nde inşa edilen ya da açılışı yapılan bu sivil hastaneler padişahın adıyla anılmıştır.¹⁴ Ücretsiz sağlık hizmeti verilen bu sivil hastanelerin Zükur ve İnas Hastanesi ya da frengi, veba gibi bulaşıcı hastalıklara yönelik olanları, bu isimlerle de adlandırılmıştır.

Gureba hastanelerinin tesisinde Tanzimat'ın getirdiği modern sağlık hizmetlerinin halka ulaştırılması, koruyucu sağlık hizmetleri, sağlık alanında teşkilatlanma¹⁵ gibi etkenler rol oynamıştır. Bunların yanında sağlık alanındaki teşkilatlanma gereksiniminin bir parçası olan salgın hastalıkların etkisi de bu hastanelerin kurulmasında önemli bir yer tutmaktadır. Edirnekapı'da tesis edilen ve gureba hastanesi adını taşıyan ilk kurumun açılma sürecinde İstanbul'da yaşanan ve çok sayıda ölümlere sebep olan 1836 Veba salgını, hemen öncesinde 1831 kolera salgını önemli bir yer tutmaktadır. Aynı şekilde Vakıf Gureba hastanesinin inşası öncesinde de bu salgınlar hastanenin kurulmasında etkili olmuş olmalıdır.

Osmanlı'da yaşanan ve adına en çok hastane inşa edilen salgın hastalık ise frengidir. Frenginin Osmanlı topraklarında ilk defa ne zaman görüldüğü ve hangi yollarla geldiği net değildir.¹⁶ (Özekmekçi 2012, 85). Hastalığın salgın olarak görülmesi 19. Yüzyıldadır. Osmanlı'da, ortak kullanılan eşyalar yoluyla bulaşan asum frengi ve fuhuş yoluyla bulaşan frengi olmak üzere iki şekilde görülen frengi hastalığı (Bulut 2009 102).

Osmanlı'da frengi hastalığının görülmesi 19.yüzyıldadır. İlk ciddi frengi salgınları Osmanlı-Rus Savaşları (1806-1812, 1828-1829, 1853-1856, 1877-1878) sonunda yaşanmış. Osmanlı Devleti'nde frngi hastalığı ile ilk resmi mücadele 1879 yılında başlatılmıştır (s.160).

19.yüzyılın sonlarında tüm osmanlı topraklarında etkisini artıran frengi hastalığı için

¹⁴ Nurcan Yazıcı Metin, “Osmanlı'da Gurebâ Hastaneleri: Canik/ Samsun Gurebâ Hastanesi'nin İnşa Süreci ve Kitabesi”, *TUBA-KED, Türkiye Bilimler Akademisi Kültür Envanteri Dergisi* 19 (2019): 47-54.

¹⁵ Erdem aydın, “19.Yüzyılda Osmanlı Sağlık Teşkilatlanması”, OTAM, Sayı XV, ankar 2004, s.186-187.

¹⁶ Özekmekçi, M. İnanç, “Modern Devlet ve Tıp: II. Abdülhamit Döneminde Frengi İle Mücadele”, *Kadın Araştırmaları Dergisi*, 2012/1, S. 10.

önlemler de artırılmıştır. Osmanlı hükümeti tüm vilayet merkezlerine gönderdiği emirle, merkezlerde frengi ve bezeri hastalıkların tedavisi için ayrı hastanelerin inşa edilmesini ve bu inşa için gerekli ödeneğinde ilgili belediyeler tarafından karşılanmasını istemiştir.¹⁷ Hastalığın en yaygın görüldüğü Kastamonu Vilayeti başta olmak üzere Osmanlı coğrafyasının tamamında mücadelede yapılmıştır. “Frengi illetinden malul” olan garip ve kimsesizlerin tedavisi için inşa edilen bu hastaneler Frengi ve Gureba Hastahanesi olarak isimlendirilmiştir. Yeni baştan inşa edildikleri gibi mevcut gureba hastanelerine eklenen pavyonlarla da bu hizmeti vermişlerdir.

Osmanlı’da frengi ile mücadelede Alman hekim Düring Paşa’nın faaliyetleri önemli bir yer tutmaktadır. Ankara ve Kastamonu illeri genel sağlık müfettişliği de yapan paşa tüm Anadolu’yu gezmiş ve hazırladığı raporda frenginin Andoluya özgü bir salgın halini aldığını, yaygın olan türünün ise eşya temasıyla bulaşan masum frengi olduğunu rapor etmiştir.¹⁸ Sancakların yanı sıra kazalarda da frengi hastanelerinin kurulmasının, hastalığın tedavisi ve önlenmesinde önemli bir yer tuttuğunu belirtmiştir. Nitekim onun önerisiyle hastalığın salgın halini aldığı Kastamonu vilayeti dahilinde, Kastamonu, Bolu, Bartın, Düzce, Cide’de yeni hastaneler yapılmasına karar verilmiştir. Bu girişimler sonunda 1897 yılında “Kastamonu Vilayeti ve Bolu Sancağı Frengi Mücadelesi Teşkilat-ı Sıhhiyesi” kurularak aynı yıl talimatnamesi hazırlanmıştır. Sonraki yıllarda da diğer vilayetlerin frengi ile mücadelesinde, bu teşkilatın talimatları temel ölçüt olarak kabul edilmiştir.

XIX.yüzyılda frengi, veba gibi salgın hastalıkların artmasıyla da ilintili olan ve halk sağlığına yönelik hizmet veren bu hastaneler genelde dönemin yaygın üslubu olan neoklasik üslupta olmakla birlikte farklı plan kuruluşlarına ve cephe özelliklerine sahip örnekler de mevcuttur. Bu yapılarda boyutlar, kat sayıları, cephe düzenleri çok farklılık gösterebilmektedir.

Bu hastanelerin İstanbul’daki örnek dışında, incelenen sağlık yapılarının tamamına yakını yerel gelirlerle inşa edilen örneklerdir. Ayrıca Sultanın katkısı olan örnekler de vardır.

İlk olarak Sultan Abdülmecid Dönemi’nde inşa edilerek açılan gureba hastaneleri sonrasında da açılmaya devam etmiştir. II. Abdülhamid Dönemi’nde genellikle Hamidiye Hastanesi olarak adlandırılmış olan bu sivil hastaneler, erken Cumhuriyet döneminde memleket hastanesi, belediye hastanesi ismini almıştır. Bu hastanelerden bir kısmı frengi hastanesi olarak kurulmuş veya bir bölümü frengili hastalara tahsis edilmiştir.

¹⁷ Necati Çavdar, Erol Karıcı, “XIX.Yüzyıl Sonları-XX.Yüzyıl Başlarında Osmanlı Devleti’nde Frengi ile Mücadele Kapsamında Yapılan Yasal Düzenlemeler”, *Gaziosmanpaşa Üniversitesi Sosyal Bilimler Araştırmaları Dergisi*, 2016, 11/2, s. 160. (157-175).

¹⁸ Şennur Şenel, “19. Yüzyılda Kastamonu Vilayetinde Frengi Hastalığı ile Mücadele”, *CBÜ Sosyal Bilimler Dergisi*, 2015, Cilt 13, Sayı:1,

OSMANLI'NIN GUREBÂ HASTANELERİ

Tanzimat Dönemi'nin getirdiği birtakım yeni düzenlemelerin sağlık alanındaki yansıma olarak karşımıza çıkan sivil hastane örnekleri olan gureba hastaneleri 19.yüzyılın ortalarından itibaren Osmanlı coğrafyasının hemem her tarafında inşa edilmeye başlanmış; bu süreç Sultan II. Abdülhamid Dönemi ile ivme kazanarak devam etmiştir.

Hüdavendigâr Vilayetindeki Gurebâ Hastaneleri

Osmanlı'nın Anadolu'daki en büyük vilayetlerinden biri olan Hüdavendigâr Vilayeti, İstanbul'a yakınlığı, gelişmişliği ve de devletin ilk kurulduğu yer olmasıyla öneme sahiptir. Vilayetin merkez sancağı Bursa'dır. Sınırları pek değişmeyen sancak XIX.yüzyıldaki idari düzenlemelerden büyük ölçüde etkilenmiştir. 1867 yılındaki düzenlemelerle Bursa, Karesi, Karahisar, Kütahya ve Kocaeli sancakları Hüdavendigâr vilayetine bağlıdır. Bu tarihten sonra Kocaeli ayrılmış ve Bilecik ise Ertuğrul sancağı adıyla vilayete bağlanmıştır. Vilayet XIX.yüzyılın sonlarında, 1892'de Bursa, Karesi, Karahisar, Kütahya ve Ertuğrul olmak üzere beş sancaktan ve yirmi dört kazadan müteşekkildi. 1915 yılında Karahisar ve Kütahya, 1918'de de Bilecik vilayetten ayrılınca, vilayetin sınırları daralmıştır.¹⁹

Hüdavendigâr Vilayeti'nin merkezi olan Bursa, Osmanlı'nın son döneminde ilk sivil hastanenin, gureba hastanesinin tesis edildiği yerleşimlerden biri olmuştur. Bulaşıcı hastalıkların, özellikle bu tarihlerde yaşanan frengi salgınının da etkisiyle bağlı bazı kaza merkezlerinde de hastanelerin tesis ve inşa edildiği vilayet olmuştur.

Bursa Gurebâ Hastanesi

¹⁹ Feridun Emecen, "Hüdavendigâr", TDV İslam Ansiklopedisi, İstanbul 1998, cilt 18, s.285-286.

Hüdavendigâr Vilayeti'nin merkezi ve aynı zamanda sancak merkezi olan Bursa'da ilk hastane binası, Damad Efendi Konağı'dır. 1864 yılında vali Ahmed Vefik Paşa'nın girişimleriyle tamiri başlatılan bu bina 1868 yılında, Hakkı Paşazade Hacı İzzet Bey'in valiliği sırasında açılarak Bursa Gurebâ Hastanesi olarak kullanılmaya başlanmıştır.²⁰ Bu tarihlerde, Bursa'da bir hastane tesisi konusunda vali Ahmed Vefik Paşa'nın girişimleri, dönemin yazışmalarından takip edilebilmektedir.

1864 yılında ön hazırlıkları başlatılan hastane sadece “hastahane” olarak tanımlanmakta; 1868 yılında ise açılışı yapılacak olan hastanede Gureba Hastanesi olarak bahsedilmekte; bu tanım 1879 yılında inşa edilen hastane için de kullanılmakla birlikte bir dönem “Bursa Hamidiye Gureba Hastahanesi” ve “Hamidiye Hastahanesi”²¹ adı kullanılmıştır. Erken Cumhuriyet Dönemi'nde de “Ahmed Vefik Paşa Hastahanesi” ve son olarak Memleket Hastanesi ismi kullanılmıştır.

Hastanenin inşa süreci ve mimarisine dair en kapsamlı bilgi 1927 tarihli Bursa Vilayeti Salnamesi'nde yer almaktadır.²² Salname'de “Ahmed Vefik Paşa Hastahanesi” olarak tanıtılan hastanenin tarihçesi, idaresi, mimarisi, bütçesi gibi birçok konuda ayrıntılı bilgi verilmiştir. Malumat-ı Tarihiye başlığı altında “1875 tarihinde Hüdâvendigar Vilayeti ıslahatına memur edilen Ahmed Vefik Paşa merhum vilayetin ihtiyacatını tedkîk zamanında hastahanedeki mahrumiyetini görerek tesisine teşebbüs etmiş ve Bursa'nın Hisar muntikasında eski saray denilen bir mahalde Damad Efendi Konağı'nı satın alarak levazımâtını tedarike başlamış”, daha sonra görevi lağvedilip Bursa'dan ayrılınca bu teşebbüsü yarım kalmıştır. Paşa 1879 yılında Bursa valiliği görevine geldiğinde ise mevcut bina dahiliye hastalıkları pavyonu olarak hizmet vermektedir.

²⁰ Sezer Erer, “Osmanlılar Döneminde Bursa'da Yapılan Hastaneler”, *Uludağ Üniversitesi Fen-Edebiyat Fakültesi Sosyal Bilimler Dergisi*, Yıl:11, Sayı:19, 2010/2, s. 247.

²¹ Örneğin 1906 yılında, bir hastane çalışanı hakkında yapılan yazışmada “Bursa Hamidiye Gureba Hastahanesi” adı kullanılmıştır. BOA, BEO., 2809/210615, 23 Safer 1324, 18 Nisan 1906. Sultan II. Abdülhamid Dönemi'nin fotoğraf albümlerinde, ilk yapılan bina Gureba Hastahanesi olarak tanımlanmakla birlikte 1905 yılında eklenen bina için Bursa Hamidiye Hastahanesi tanımı kullanılmaktadır. Bakz. İstanbul Üniversitesi, Nadir Eserler Kütüphanesi, No: 779-28; 90560-27.

²² Bursa Vilayeti Salnamesi, Bursa Vilayeti Matbaası, 1927.



Resim 1: Bursa Gurebâ Hastanesi kuzeydoğudan görünümü. (Kaynak: İstanbul Üniversitesi, Nadir Eserler Kütüphanesi, II.Abdülhamid Albümleri, No: 779-28).

Günümüze ulaşmayan hastanenin mimarisi hakkında, 1927 tarihli Bursa Vilayeti Salnamesi'nde ayrıntılı tanımlamalar mevcuttur. Ayrıca dönemin fotoğrafları da hastanenin mimarisini göstermektedir. Dönemin yaygın üslubu olan neoklasik üslubun kullanıldığı hastane yapısında, ön cephe olarak düzenlendiği anlaşılan kuzey cephede, orta aks bir pencere, yan akslar ise iki pencere genişliğinde öne çekilerek üçgen alınlıklarla sonlandırılmıştır. Dikdörtgen açıklıklı sık pencere düzeninin kullanıldığı cephelerde katlar birbirinden silmelerle ayrılmıştır. Bina kiremit kaplı kırma çatı ile örtülüdür. Bursa Gurebâ Hastanesi'nde “U” plan şemasının uygulandığı görülmektedir.²³ İnşasına 1875 yılında başlanılan İstanbul Zeynep Kamil Hastanesi de “U” planın uygulandığı bir örnektir. Bodrum katı üzerine iki katlı olan hastanede, geniş bir iç avlu düzeninde U şeması kullanılmıştır.²⁴

Balıkesir/Karesi Gurebâ Hastanesi

²³ Hastane yapılarının 1939 tarihli hava fotoğrafında, diğer hastane yapılarıyla birlikte 1879 tarihli iki katlı binanın genel plan şeması görülebilmektedir. Hüseyin Gürsel Bilmiş, a.g.t., s.75.

²⁴ Şeref Etker, Feza Günergün, Abdullah Köşe, “Zeynep Kamil Hastanesi'nin Kuruluşu ve Vakfiyesi”, *Osmanlı Bilimi Araştırmaları*, V/2, 2004, s. 3 (1-37); Bahar Demirhan, *Zeynep Kamil Hastanesi Restorasyon Projesi*, İstanbul Teknik Üniversitesi Fen Bilimleri Enstitüsü, İstanbul 2005, s.29, 33.

Dönemin yazışmalarında geçen ifadeyle, “*Hüdavendigâr Vilayetine bağlı Karesi Sancağı'nın merkezi olan Balıkesir kasabasında*” bir gurebâ hastanesi inşa edilmiştir. Balıkesir/Karesi Gurebâ Hastanesi günümüze ulaşmıştır.²⁵ 1896 yılında, şehrin ileri gelenleri ve belediyenin katkılarıyla inşa edilen hastane şehrin yüksek bir noktasına, Aygören’e konumlanmıştır. Kaynaklarda, arsa sahibi Mustafa Ağa'nın devlete olan borcuna karşılık arsayı verdiği bilgisi yer almaktadır.²⁶

Karesi Sancağı'nın merkezi olan Balıkesir kasabasında hastane olmadığından “gurebâ ve fukara hastaları” zor durumda kalmaktadır. İnanat ve saire karşılık tutularak, terk edilmiş bir arazi olan “Apikoğlu bahçesi nam mahalde”, bir hastane inşası planlanmıştır.²⁷ Aynı yıl Balıkesir’de yapımı düşünülen hastanenin maliyetinin ne kadar tutacağı hakkında bilgi talep edilmiştir.²⁸ İnşası planlanan hastanenin masraflarının nasıl karşılanacağına dair ayrıntılı bilgi verilmiştir.

Osmanlı Arşivi’nde bulunan, “*Padişahım Devletinle çok yaşa*” ithafı ve “*Saye-i muvaffakiyet-vaye-i hazret-i hilafet-penâhide Balıkesir’de dahi inşası hüsn-i hitam bulan gurebâ hastahanesinin resmidir*” açıklamasını içeren tarihsiz bir proje, Balıkesir Gurebâ Hastanesi’nin uygulandığı anlaşılan ve günümüze ulaşan binasının çizimini göstermektedir.²⁹ 1/200 ölçekli çizimin üzerinde, hastanenin bütün mekanları tanımlanmıştır.

Büyük bir bahçe içinde görünüş ve kat planlarının yer aldığı hastane projesi, yüksek bodrum katıyla birlikte iki katlıdır. Her katta, cephelerde sık pencere açıklıklarının kullanıldığı yapıda alt katında yarım pencere açıklıklarına yer verilmiştir.

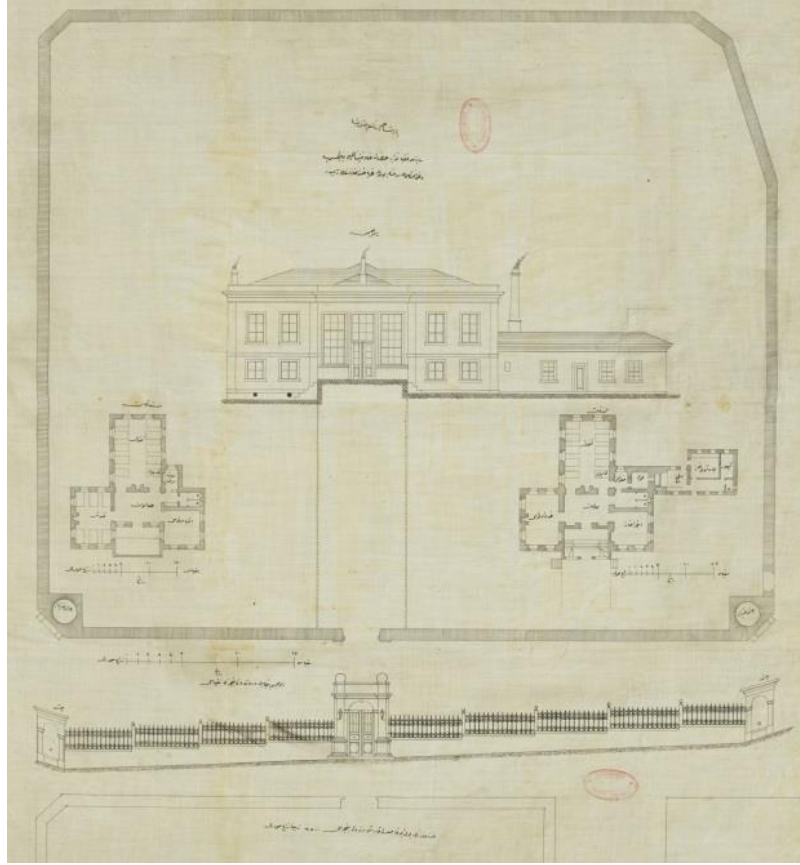
²⁵ Bina bugün, Karesi Kaymakamlığı, İlçe Milli Eğitim Müdürlüğü’nün kullanımındadır.

²⁶ Tonbul, 2009, 48.

²⁷ BOA, DH.MKT., 1797/137, 25 Cemaziyelevvel 1308, 6 Ocak 1891.

²⁸ BOA, DH.MKT., 1856/82, 30 Zilhicce 1308, 6 Ağustos 1891.

²⁹ BOA, PLK.p., 55/1.



Resim 2. Balıkesir Gureba Hastanesi'nin cepheden görünüm ve kat planlarını içeren çizimi. (Kaynak: BOA., PLK-p No:55/1).



Reism 3: Balıkesir Gureba Hastanesi'nin bugünkü durumu (Foto. N. Zafer, Şubat 2020).

Resim 4: Balıkesir Gureba Hastanesi'nin ön cephesi (Foto. N. Zafer, Şubat 2020).

Kastamonu Vilayeti'ndeki Gurebâ Hastaneleri

Gureba hastanelerinin bulaşıcı hastalıklarla bağlantılı olarak inşa edildiği örnekler Kastamonu Vilayeti dahilinde yaygındır ve vilayette yaşanan frengi salgınıyla bağlantılı olarak pek çok sivil hastane inşa edilmiştir.

Kastamonu Frengi ve Gurebâ Hastanesi

Kastamonu Vilayeti merkezinde bir hastane açılmasının gerekliliği, 1880 yılında Tabip Kemal Efendi ile Mekteb-i Tıbbiye'den gönderilen Ahmet Muhtar ve Ahmed Cevdet Efendilerin hazırladıkları raporda ortaya konulmuştur. Bu raporda, “*Kastamonu ve mülhâkatında zuhur eden frengi illetinin men'i*” için bir hastane yapılması gerektiği ve masraflarının nasıl karşılanacağı yazılmıştır. Mal sandığından ödenmesi istenen masraflara karşın, Dahiliye Nezareti, taşrada bulunan gurebâ hastanelerinin masraflarının halk tarafından ve belediyelerce karşılandığını belirtmiştir.³⁰

Kastamonu Vilayeti merkezindeki “Frengi ve Gurebâ Hastanesi” 1881 yılında açılmıştır. 1882 tarihli Kastamonu Vilayeti idare meclisinden gönderilen yazıda, “*vilâyet-i mezkurenin ekser mahallerinde beynel-ahali teksîr eden frengi illetinin def'i için merkez vilâyetinde zükur ve inâsa mahsûs inşâ olunan iki kıta hastahanede otuz yataktan ziyade bulundurulamayacağı*” ifade edilmektedir.³¹ Burada kadın ve erkeklere mahsus, inşa edilen 30 yataklı iki hastane tanımı yapılmakla birlikte, sonraki yazışmalarda bu ifade bulunmamaktadır.

Hastane binası günümüze ulaşmamıştır.



Resim 5: Kastamonu Hastanesi'nin genel görünümü (Kaynak: BOA., FTG.f., No: 1599).

³⁰ BOA., İ.Ş.D., 53/2972, H. 14 Ramazan 1297, M. 20 Ağustos 1880.

³¹ BOA., İ.Ş.D., 59/3404, H. 21 Receb 1299, M. 8 Haziran 1882.

İnebolu Frengi ve Gurebâ Hastanesi

Kastamonu Vilayeti'ne bağlı İnebolu kazasında da bir hastane inşa edilmiştir. İsfendiyar (Küre) dağlarının kuzey eteklerine, denize paralel konumlananan İnebolu'daki hastane binası, bu yerleşimin üst kotunda, şehre nazır konumda bulunmaktaydı. Vilayetin sahil cihetini oluşturan İnebolu, bölgenin liman yerleşimi olması hasebiyle frengi hastalığının en yaygın görüldüğü yerlerdendir. Bu sebepten dolayı, Kastamonu Vilayeti dahilinde, erken tarihlerde hastane inşa edilen yerleşim olmuştur.

1893 tarihli Kastamonu Vilayeti Salnamesi'nde, “*İnebolu Frengi ve Gurebâ Hastahanesi*” olarak tanımlanan hastanenin inşası, Kastamonu valisi Abdurrahman Paşa'nın sadareti sırasındadır.

Gümümüze ulaşmayan hastane, eski fotoğraflardan tanınabilmektedir. Şehre nazır konumda, oldukça büyük ve gösterişli bir bina olduğu anlaşılan hastane binası, yüksek bodrum katı üzerine zemin katla birlikte iki katlı, doğu-batı doğrultuda dikdörtgen kurguda, kargir bir yapıdır. Bahçe içinde olduğu anlaşılan binanın kuzeydeki ön cephesi, orta aksında basamaklarla ulaşılan ana girişi bulunmaktadır. Girişin üstü, kossollara oturan cumba şeklinde düzenlenmiş ve ikinci katta bu kısım dört pencere boyunca öne çekilmiştir. Bu orta aksın iki yanında, iki katta da beşer pencere bulunmaktadır.



Resim 6: İnebolu Hastanesi'nin ön cepheden görünüşü. (Kaynak: BOA, FTG.f., No: 1635).

Bolu Frengi / Gurebâ Hastanesi

Vilayet dahilindeki Bolu Sancağı'nda da bir hastane inşa edilmiştir. Salgının fazlaca görüldüğü Bolu'daki hastanenin de frengi ile mücadele amacıyla inşa ettirildiği bilinmektedir.³² Frengi ya da Gureba Hastanesi olarak dönemin yazışmalarında geçen yapı, 1885 tarihli bir yazışma, Bolu'daki hastane inşası hakkındadır.³³ Burada “...*frengi illetinin def'i izâlesi için Kastamonu ve İnebolu'da ihdâs edildiği gibi Bolu kasabasında da tesîsi taht-ı lüzum ve ehemmiyette olan merkez hastahanesinin masarif-i inşâiyesi olduğu inde'l-keşf tebeyyün eden yetmişbin yüz beş gurusun belediyece bulunacak karşılıktan ve masarifi müteferrika ve daimesi için tahsîsi icâb eden şehri üçbin kuruşun dahi Mal Sandığı'ndan tesviyesi...*” Kastamonu Vilayeti İdare Meclisi'nin mazabatasıyla bildirilmiştir. Bolu kasabasında inşa edilecek hastanenin masraflarının bir kısmının belediye gelirlerinden, kalan kısmının da Mal Sandığı'ndan karşılanması istenmiştir.

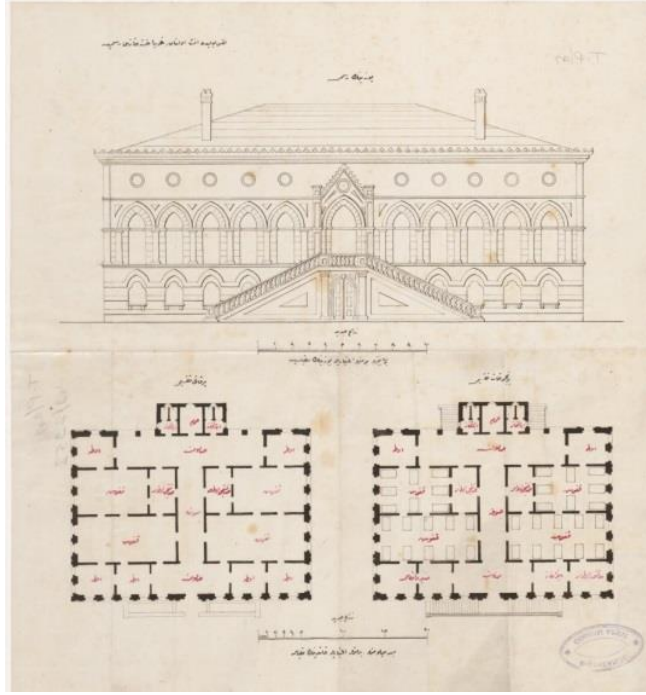
Osmanlı Arşivi'nde bulunan, cephe ve kat çizimlerinin bulunduğu, tarihsiz bir belge, Bolu Sancağı'nda inşası planlanan hastaneyi göstermektedir.³⁴ Bu planlardan yola çıkılarak, hastanenin 1885 yılında inşa edildiği, 1925 tarihli Bolu Vilâyeti Salnamesi'nden anlaşılmaktadır. Hastane hakkında ayrıntılı bilgi bulunan Salnamede, “*Bolu Hastahanesi elli yataklı bir hastahane olup masarifi muvâzene-i husûsiyeden temîn edilmektedir. Mutasarrıf-ı esbak İsmail Kemal Bey'in himmet ve delaleti ve iâne-i umumiye ile kasabanın münteha-yı garbisinde, uğurlu Naib Çayırı nâm mahalde 1302 (1885) senesinde tesîs ve inşâ ve 1313 (1897) senelerinde iki pavyon ilavesiyle tevsî edilmiştir*” denilmektedir. Aynı yerde “*hastahane esâsen frengi mücadelesi için tesîs edilmiş ise de ahiren hükümet hastahanesi ünvanını almakla emrâz-ı sâriye ile malül her nev'i hastalar dahi kabul edilmektedir*” ifadelerine yer verilmiştir.³⁵

³² Hastane hakkında kapsamlı bilgi için N. Yazıcı Metin, 2019b.

³³ BOA., İ.ŞD., 76/4459, H. 8 Ramazan 1302, M. 21 Haziran 1885.

³⁴ BOA., PLK.p., No: 2952.

³⁵ *Bolu Vilâyeti Salnâmesi*, R. 1341, M. 1925, s. 227-228.



Resim 7: Bolu Frengi/Gurebâ Hastanesi'nin cephe ve kat planları çizimi (Kaynak: BOA., PLK.p., No: 2952).



Resim 8: Bolu Frengi/Gurebâ Hastanesi'nin ön cepheden görünümü (Kaynak: BOA., FTG., No: 1726).

Günümüze ulaşmayan Bolu'daki hastanenin mimari ve süsleme özellikleri, plan, cephe ve kat çizimlerini içeren belge ile fotoğraftan görülebilmektedir. Hastane çizimlerinde, yer katı olarak tanımlanan yüksek bodrum ve birinci kat planları ile bunların üzerinde ayrıntılı mekan tanımlamaları yapılmıştır. Bir iç sofa etrafında yer alan salon, koğuş ve odalar düzeninden

oluştugu anlaşılan hastanenin kat planları üzerinde “*hamam, abdesthane, sofa, oda, koğuş, eczahane, doktor odası*” gibi mekanlar bulunmaktadır.

Safranbolu / Zağferanbolu Frengi ve Gurebâ Hastanesi

Osmanlı’da sivil hastalara sağlık hizmeti vermek üzere inşa edilen sivil hastanelerin bulaşıcı hastalıklarla bağlantılı olarak inşa edildiği önemli bir örnek de Kastamonu Vilayeti dahilindeki Safranbolu’dadır. Burada frengi hastalığının yaygınlaşması üzerine bir hastane kurulması kararlaştırılmıştır. Safranbolu’da, Kıranköy olarak bilinen yerde bulunan ve 1887 yılında açılan hastanenin binası günümüze gelebilmiştir. 1887 tarihli belgeye göre, Safranbolu kasabasında bir frengi hastanesi açılmıştır ve hastaneye eczacı gönderilmiştir.³⁶ 3 Ekim 1304 (1887) tarihinde açılışı yapılan hastanenin açılış töreninde Vali Abdurrahman Nureddin Paşa da hazır bulunmuştur.³⁷ Bina giriş kapısı üzerindeki, mermere oyulan kısmen tahrip olmuş kitabede de bu bilgi yer almaktadır. Sultan II. Abdülhamid’in saltanatı döneminde, Abdurrahman Paşa’nın Kastamonu Valiliği zamanında inşa ve küşad edildiği yazılı olan kitabenin alt köşesinde 1306 (M. 1887) tarihi bulunmaktadır.

Bugün Karabük Üniversitesi’nin kullanımında olan ve yakın zamanda restorasyon gören bina, son dönem Osmanlı mimarlığında, özellikle kamu yapılarında yaygın olarak tercih edilen neo-klasik üsluptadır. Bugünkü haliyle yüksek bodrum kat üzerine iki katlı, kesme taş binanın ön cephesi giriş katında, basamaklarla ulaşılan yuvarlak kemerli kapı açıklığı ve iki yanında dar tutulan pencereler vardır. Kapı üstünde kitabe görülmektedir. İki ayağa oturan cumba düzeni, üste birer pencere genişliğinde öne alınarak vurgulanmıştır. Her iki yanda dörder pencere açıklığı mevcuttur. Yan cephelerde, ortada dikey plastırlarla vurgulanan ikili pencere düzeni, yanlarda üçer pencere açıklığıyla tamamlanmaktadır. Arka cephede, alt katta orta akstaki dikdörtgen kapı açıklığının üzerine yerleştirilen yuvarlak formdaki üçlü pencereler dikkat çekicidir. Bu cephe de her iki katta yer alan ön cephedeki pencere düzenine sahiptir. Bütün cephelerde yer alan kilit taşının vurgulandığı yarım daire kemerli pencereler, sık aralıklarla ve ritmik bir düzende yerleştirilmiştir.

³⁶ BOA., MV., 22/78, H. 27 Şevval 1304, M. 19 Temmuz 1887.

³⁷ Abdulkadiroğlu, 2002, s. 13.



Resim 9: Hastanenin ön cephesi (Foto H. Avni Yazıcı, 2020).

Resim 10: Hastanenin arka cephesi (Foto H. Avni Yazıcı, 2020).

Sinop Frengi ve Gurebâ Hastanesi

Kuruluş amacı olan frengi hastalığının tedavisine istinaden Sinop Frengi Hastanesi, “*Sinop İllet-i Efrenciye Hastahanesi*”³⁸ olarak da dönemin kaynaklarında ve resmi yazışmalarda tanımlanan Frengi ve Gurebâ Hastanesi şehrin kuzeybatı noktasında, denize nazır yüksek bir noktada inşa edilmiştir. 1887 yılında, iki katlı ve ahşap olarak inşa edilen hastane binası günümüze ulaşmamıştır.³⁹

³⁸ BOA, DH.MKT., 1680/43, H. 15 Rebiülahir 1307, M. 9 Aralık 1889.

³⁹ *Kastamonu Vilayeti Salnamesi*, 1321, s. 282.



Resim 11: Sinop Frengi ve Gurebâ Hastanesi (Kaynak: *Servet-i Fünûn*, Sayı: 491, R. 27 Temmuz 1316, M. 9 Ağustos 1900, s.9).

Günümüze ulaşmayan hastane binası, eski fotoğraflarından ve dönemin yazışmalarından tanınabilmektedir. Ahşap olan hastane binası dikdörtgen kurguda, bodrum kat üzerine, giriş katıyla birlikte iki katlıdır. Ön cephede, orta aksta giriş yer almaktadır; girişin üstü, ikinci katta, üç pencere genişliğinde cumba şeklinde düzenlenmiş ve üçgen alınlıkla sonlandırılmıştır

Trabzon Vilayeti Gurebâ Hastaneleri

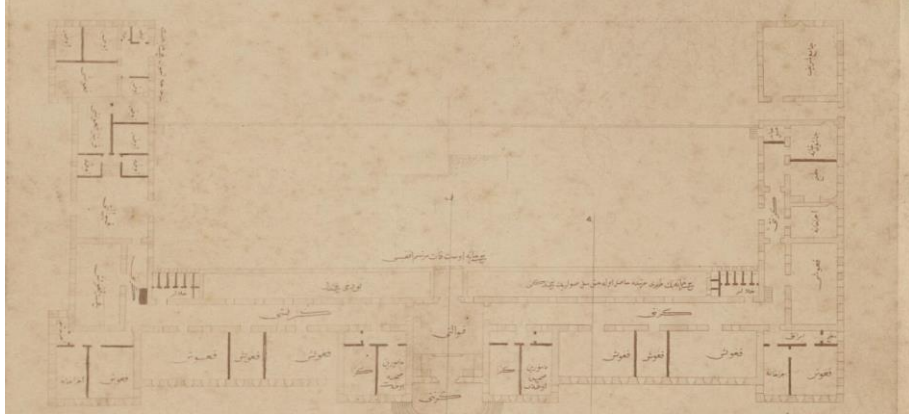
Osmanlı'nın son döneminde Trabzon Vilayeti, merkezini Trabzon sancağının oluşturduğu Canik (Samsun), Lazistan ve Gümüşhane sancaklarından müteşekkildi. Bu sancak merkezlerinde gureba hastanelerin inşa edildiği bilinmektedir.

Trabzon Gurebâ Hastanesi

Osmanlı'nın son döneminde vilayet merkezi olan Trabzon'da da bir hastane inşa

edilmiştir. Trabzon’da “gurebaya mahsus” bir hastane inşasına dair girişimler erken tarihli olmakla birlikte sonucu getirilmemiştir.⁴⁰ 1868 tarihli yazışmalar, 1862 yılında Trabzon’da bir hastane inşasının düşünüldüğünü göstermektedir.⁴¹

Trabzon’da çok sayıda salgın hastalık yaşanmıştır. Bir liman kenti olmasından dolayı XIX.yüzyılda yaşanan birçok salgına açık bir şehir olmuştur.⁴² Buna rağmen erken tarihli bu girişimin hayata geçirilmediği anlaşılmaktadır. Sonraki yıllarda ihtiyaç duyulan gureba hastanesinin çözümü, askeriye ile ortak kullanılan bir hastane binasının yapılmasında bulunmuştur. Hastanenin inşası 1883 senesindedir. Hem askeriye, hem de gurebaya mahsus, ortak kullanımı olan hastane iki katlı, 160 yatak kapasiteli, 12 koğuşludur. Hastanenin bir tarafı askeriyeye diğer tarafı ise gurebaya tahsis edilmiştir. İnşaat masraflarının yarısı askeriyenin tahsisatından; gurebaya tahsis edilecek diğer yarısının masrafları ise belediyenin halktan topladığı yardımlarla karşılanmıştır. Aynı bina içinde olmakla birlikte her iki kısmın bütçesi ve yönetimleri ayrı idi.



Resim 12: Hastanenin planı. (Kaynak: BOA., FTG.f., No: 1327).

Canik (Samsun) Gurebâ Hastanesi

Vilayete bağlı sancak merkezlerinden Canik’te de bir gureba hastanesi inşa edilmiştir.⁴³ 1900 yılında inşasına başlanan gureba hastanesinin adı, dönemin padişahının cülusuna izafeten “Hamidiye Gureba Hastahanesi” olarak isimlendirilmiştir. Yakın zamana kadar hastane olarak

⁴⁰ Özgür Yılmaz, *Tanzimat Döneminde Trabzon*, 2014, 374-375.

⁴¹ BOA., ŞD, 1825/22, 8 Teşrinievvel 1284, 21 Ekim 1868.

⁴² Özgür Yılmaz, “Trabzon’da Halk Sağlığı ve Sağlık Kurumları (1804-1895)”, *Mavi Atlas*, 5 (1) 2017, 172-200.

⁴³ Canik (Samsun) Gureba Hastanesi hakkında ayrıntılı bilgi için bkz. Nurcan Yazıcı Metin, “Osmanlı’da Gurebâ Hastaneleri: Canik/ Samsun Gurebâ Hastanesi’nin İnşa Süreci ve Kitabesi”, *TUBA-KED, Türkiye Bilimler Akademisi Kültür Envanteri Dergisi*, Sayı: 19, 2019, s. 47-54.

hizmet veren bina günümüze gelmiştir.

Samsun'da bir gureba hastanesinin inşa edilmesi ile ilgili girişimler erken tarihte başlatılmış; inşaata ise 1900 yılında başlanabilmektedir. 1900 yılı başlarında, Samsun'da şehrin sakinleri ve fakir hastalar için bir tedavi yeri bulunmadığı; belediye adına eski ahşap bir binanın hastaneye dönüştürüldüğü; ancak buranın yetersiz geldiği ifade edilmiştir. Burada yeni baştan inşası planlanan gureba hastanesi için iane-i ahali ile 249 bin kuruş toplanmış, keşif sonrası inşaat masraflarının üst tarafı olan 110 bin kûsur kuruşun da yine aynı yöntemle toplanacağı taahhüt edilmiştir. Kasabanın uygun bir yerinde inşasına karar verilmiş olan hastane, "Hamidiye Hastahanesi" olarak isimlendirilmiştir.⁴⁴ 1900 yılı ortalarında inşaat devam etmektedir.⁴⁵ Aynı yılın Ağustos ayında, 18 Rebiülahir 1318 (13 Ağustos 1900) Trabzon valisinin yazısı, Samsun'da Hamidiye olarak isimlendirilmesi kararlaştırılan hastanenin "mezkur hastahanenin cûlus-ı hümayun minnet mekrun hazreti hilafet-penahinin yirmi beşinci sene-i devriyesinin şeref tengarine yar-gar olmak üzere kabulü ve o yolda tertib ve tanzim olunacak manzum tarihin bir mermer sütuna altun kalemle hakk ettirilerek işbu sütunun hastahane bahçesinin münasib mevki'ne rekzi" için mücadele istenmiştir. Bu yolda verilen mücadele üzerine tarih taşı istenmiştir.⁴⁶

Tarih kitabesi Trabzon valisinin 26 Şaban 1318 (18 aralık 1900) tarihli yazısı "Samsun şehrinde iane-i ahali ile inşa olunmakta olub derdest hitam bulunan hastahanenin mahallinden gelen resmi ile bahçesinin münasib bir yerine rekz ettirilecek mermer sütuna hakk ettirilmek üzere gönderilen" tarih metni takdim edilmiştir. Padişahın adının verileceği hastanenin cûlusunun "yirmi beşinci sene-i devriyesi hatırası olmak üzere inşa olduğuna dair" hazırlanmış tarih metni gönderilmiştir.⁴⁷ Bir sütun çizimi üzerine yazılmış olan manzum metin 12 satırdan oluşmaktadır. Dörtgen bir kaide üzerinde kademeli olarak yükselen ve gövdesi de köşeli olan sütunun ön yüzünde kitabe metni ile üstünde padişahın

tuğrası yer almaktadır. Sütunun bitiminde mukarnasvari şerit ile rumi ve zencerek süslemeli tepelik bulunmakta, sütun soğanvari bir kubbecikle sonlanmaktadır. Eklektik bir görünüm sunan sütunun boyutlarına dair bilgi verilmemiştir. Hastane bahçesindeki uygun bir yere dikilecek olan mermer sütun üzerindeki manzum tarih kitabesinde, padişah Sultan II. Abdülhamid'e övgüler, sultanın yirmi beşinci sene-i devriyesinin hatırası olarak hastaneye "Hamidiye" adının verildiği, Samsun halkı adına inşa edilen hastanenin atmış dört yataklı

⁴⁴ BOA., İ.DH., 1376, 5 Rebiülevvel 1318, 1 Temmuz 1900.

⁴⁵ BOA., DH.MKT., 2392/138, 25 Rebiülahir 1318, 22 Ağustos 1900.

⁴⁶ BOA., BEO., 1555/116553, 22 Cemaziyelevvel 1318, 17 Eylül 1900; DH.MKT., 2403/97, 22 Cemaziyelevvel 1318, 17 Eylül 1900.

⁴⁷ BOA., İ.DH., 1381/45, 1 Zilkade 1318, 20 Şubat 1901.

olduđu yazılmıřtır.



Resim 13: Canik /Samsun Gureba Hastanesinin dođu cephesi (N. Yazıcı, 2009).



Resim 14: Samsun Gureba Hastanesi (Kaynak: R. Vadala, Samsoun Passe-Present-Avenir, 1934).

Aydın Vilayeti Gurebâ Hastaneleri

Aydın Vilayeti, Osmanlı'nın Batıya açık yüzü ve liman şehirne sahip olması açısından değişimlerin, yeniliklerin erken tarihlerden itibaren takip edildiği bir vilayet olmuştur. Vilayete bağlı İzmir, başkent İstanbul dışında ilk gureba-yı Müslimin Hastahanesinin inşa edildiği yerleşimdir.

Aydın Gurebâ Hastanesi

Osmanlı'nın son döneminde vilayet merkezi olan Aydın Sancağı'nda mevcut bir gureba hastanesinin olduğu dönemin fotoğraflarından görülebilmektedir.

Osmanlı Bankası (SALT) Arşivi'nde bulunan bir fotoğrafın üzerinde "Aydın Gureba Hastahanesi" yazmaktadır. Bahçe içindeki büyük kargir bina iki katlıdır.



Resim 15: Aydın Gureba Hastahanesi'nin binası (Kaynak: İstanbul Üniversitesi, Nadir Eserler)

Kütüphanesi, II. Abdülhamid Albümleri, No: 10906)

Hastanenin ne zaman açıldığı ya da inşa edildiği bilinmemektedir. 1891 tarihli bir belgede, Aydın Gureba Hastanesi memurunun bir şikayeti geçmektedir. (BOA., DH.MKT., 1859/48, 10 Muharrem 1309, 16 Ağustos 1891). Bu tarihlerde hastanenin mevcut olduğu anlaşılmaktadır.

İzmir Gurebâ Hastanesi

Osmanlı'nın liman yerleşimlerinden biri olan İzmir'de 19.yüzyılda pekçok hastanenin bulunduğu bilinmektedir.⁴⁸ Nüfus hareketliliğinden kaynaklanan salgın hastalıklara açık bir şehir olması bu hastanelerin inşa gerekçelerinin başında gelmektedir. Bunlar daha çok yabancılar eliyle inşa edilmiştir. Bur hastaneler arasında, erken sayılabacak bir tarihte, 1850'li yıllarda bir de Gureba-i Müslimin hastanesi vardır. 1914 yılına kadar gureba-yı müslimin adını kullanan hastane, bu tarihten sonra memleket hastanesi adını almıştır.

Hastane binası günümüze ulaşmıştır.⁴⁹ Konak'ta 451 nolu sokak üzerinde bulunan hastane, bugün Kadın Hastalıkları ve Doğum Hastanesi olarak hizmet vermektedir. İnşa edildiği dönemden ilave ve onarımlarla günümüze ulaşan yapının ilk şekline, mevcut kitabeden anlaşıldığı kadarıyla 1891-1892 yılında ilave yapılmıştır.

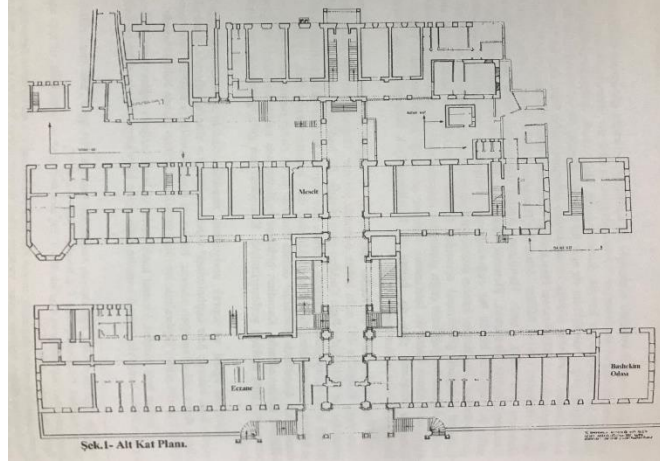
Emin Muhlis Paşa'nın yardımlarıyla 1849 yılında inşasına başlanan yapı 1850-51 (H. 1267) tarihinde hizmete girmiştir.⁵⁰ Mevcut yapının kuzeydeki ana giriş kapısı üzerindeki yan yana yerleştirilmiş altı beyitten oluşan 12 satırlık kitabede ikinci inşa aşaması tanımlanmıştır.

⁴⁸ Didem Akyol Altın, "Cumhuriyet Öncesi Dönemde İzmir Hastanelerinin Mekansal Gelişimi", *Tarih İncelemeleri Dergisi*, XXIX/ 2, 2014, s. 405-443.

⁴⁹ Başak Ocak, Özlem Yıldırım Kocabaş, *İzmir Gureba-i Müslimin Hastanesi'nden İzmir Devlet Hastanesi'ne "Bir Hastane Öyküsü"*, İzmir 2014.

Rüçhan Bubur, "İzmir İzmir Gureba-i Müslimin Hastanesi", *Uluslararası Sanat Tarihi Sempozyumu, Prof. Dr. Gönül Öney'e Armağan*, 10-13 ekim 2001, Bildiriler, İzmir 2002, s. 163-173.

⁵⁰ Bubur, a.g.m., s. 170.



Resim 16: İzmir Gureba-i Müslimin Hastanesi kat planı (Kaynak: Bubur, a.g.m.,164)

Yapı bodrum kat üzerinde iki katlı, kuzey güney doğrultuda uzanan koridor ile koridorun doğu ve batısına eklendiği anlaşılan farklı uzunluklarda üçer kanattan oluşmaktadır. Ana koridorun kuzey cephesi asıl giriş olarak düzenlenmiştir.



Resim 17: İzmir Gureba-i Müslimin Hastanesi (Kaynak: kartpostal)

Konya Vilayeti Dahilindeki Gurebâ Hastaneleri

Konya Vilayeti, 19.yüzyılın sonlarında, Konya merkez sancağı, Antalya (Teke), Isparta (Hamidabad), Burdur ve Niğde Sancağı olmak üzere beş sancaktan müteşekkildi. Bu sancaklardan Konya merkez, Antalya ve Isparta sancaklarında gureba hastanesinin bulunduğu tespit edilmiştir.

Konya Gurebâ Hastanesi

Vilayet merkezi olan Konya’da, Osmanlı döneminde bir gureba hastanesinin mevcut olduğu, arşiv belgelerinden ve yayınlardan anlaşılmaktadır.

Dönemin yazışmaları, 1800’lerin sonunda Konya’da bir hastane inşa edildiğini ancak bunun daha sonra idadiye dönüştürüldüğünü göstermektedir. 1892 yılı sonunda, “*Konyada hastahane olmak üzere inşa edilub bir müddetten beri mekteb-i idadi ittihaz kılınan binanın akdemce mekteb yapılmak üzere iştirat(satın alınan)*” olunan dükkanlar ve arsalarla, hastanenin inşa bedelinin karşılanması istenmiş; binanın da genişletilerek “leyli idadiye ittihazı” vilayet idare meclisince uygun bulunmuştur. İlave olacak kısmın keşfi ile inşaatının nasıl yapılacağına bildirilmesi istenmiştir.⁵¹ Anlaşıldığı üzere hastane olarak inşa edilen bina mekteb-i idadi yapılmıştır.

Basılı kaynaklarda, Konya’daki Gureba Hastanesi’nin, temelini 1901 yılında atıldığı ve iç hastalıkları hizmeti vermek üzere 30 yataklı olarak inşa edildiği yazmaktadır.⁵² Ancak arşiv

⁵¹ BOA., MF.MKT., 153/93, 18 Rabilahir 1310, 9 Kasım 1892.

⁵²Sabi Doğan, 2009, “Konya Devlet Hastanesi Tarihçesi”, *Akademik Sayfalar*, Cilt: 9, Sayı: 27, s. 422; Mehmet Şener, Emre Kışalı, Faik Afşeoeren, “Mimarlık Mirasını Koru(ya)mama Saorunsalı: Konya Numune Hastanesi ve Eski-Yeni Karşılaşması”, *Mimarlık*, Mayıs-Haziran 2020, Sayı: 413, s.74-78.

belgelerine göre, 1894 yılında yeni baştan inşa edilen hastane idadiye verilmiş; hastane için sonraki yıllarda bir bina satın alınmış; çözüm bu şekilde sağlanmıştır. Nitekim 1900 yılı sonlarında, satın alınarak hastahane yapıldığı ifade edilen dairenin vergi kaydının düşürülmesi hakkındaki belgedeki ifade, mevcut binanın satın alındığını, yeni baştan hastane olarak inşa edilmediğini göstermektedir. Buna göre “Konya şehrinde kırk bin guruş bedel ile bir daire iştirak ve bedeli belediye veznesinden ita olunarak bir ciheti zükura ve diğer tarafı inasa mahsus olmak ve ilel-i sariye tedavi mahalli” ile başka hastalar için diğer bir hastane tedariki yazmaktadır. Aynı yıl satın alınan bina için kaynak temini istenmiştir.⁵³



Resim 18: Konya Gureba Hastanesi'nin genel görünümü (Kaynak: İ.Ü. Nadir Eserler Kütüphanesi, No: 77934-32).

Antalya Gureba Hastanesi

Konya Vilayeti'ne bağlı bir sancak olan Antalya'da 1900 yılında bir gureba hastanesi inşa edilmiş ve 1901 yılında hizmete açılmıştır. Hastane, döneminin kaynaklarında, “*gureba hastahanesi, gureba-yı müslimin hastahanesi*” olarak tanımlanmıştır. “*Antalya kasabasına çıkan efrad-ı müstebdile (terhis askerler) ile gureba ve fukara hastaganının tedavisi için*”

⁵³ BOA., İ.DH., 1378/45, 7 Recep 1318, 31 Ekim 1900; DH.MKT., 4 Şaban 1318, 27 Kasım 1900.

inşasına karar verilen hastanenin yapımına, padişah iradesi çıktıktan sonra 1900 yılı otalarında başlanmıştır.⁵⁴ Hastanenin keşfi ve münakasası sonucunda “*mecidi yirmi iki buçuk guruş hesabıyla elli bin guruşla kasaba-i mezkurede müteahhidi marifetiyle*” inşası için gerekli izin verilmesi hususunda yapılan yazışmada ise “cevaben Konya vilayetinden alınan tahriratda mezkur hastahanenin keşf ve resmi vechile inşası için icra kılınan münakasa neticesinde inşaatı mukteziye mecidi 22 buçuk hesabıyla 50 bin guruşdan tâlibi uhdesinde takarrur” ettiği bildirilmiştir.⁵⁵



Resim 19. Antalya Gureba Hastanesi. (Kaynak: İ.Ü. Nadir Eserler Kütüphanesi, II.Abdülhamid Albümleri, No: 77980-0001).

Bu fotoğraftan yola çıkarak hastanenin mimarisi hakkında tanımlama yapmak mümkündür. Eğimli bir arazide inşa edildiği anlaşılan hastane binası, yalın bir mimariye sahiptir. Kargir, kareye yakın dikdörtgen bir kurguda, yüksek bodrum üzerinde tek katlı olan bina kırma kiremit çatı ile örtülüdür.

⁵⁴ BOA., BEO., 1473-110411, 8 Zilhicce 1317, 9 Nisan 1900; DH.MKT., 2348/57, 22 Muharrem 1318, 22 Mayıs 1900.

⁵⁵ BOA., İ.DH., 1373/18, 15 Zilhicce 1317, 16 Nisan 1900; DH.MKT., 2353/124, 2 Safer 1318, 1 Haziran 1900.

Ankara Vilayeti'ndeki Gurebâ Hastaneleri

Gureba hastanelerinin Ankara vilayetinde de örnekleri bulunmaktadır.

Ankara Gurebâ Hastanesi

Ankara'da, 1880'li yıllarda bir gureba hastanesinin inşa edilmekte olduğu anlaşılmaktadır. 1886 yılında Ankara kasabasında inşa edilmekte olan gureba hastanesinin masaraflarının karşılanması için selhane resmine/vergisine zam yapılması istenmiştir.⁵⁶ 1887 yılında inşaat devam etmektedir.⁵⁷ Ankara kasabasında inşa olunmakta olan “gureba hastanesinin masarif-i daimesi” için mezbaha vergisine zam yapılması gündeme gelmiş; ancak bu durum Şura-yı Devlet tarafından uygun görülmemekle başka çözüm bulmaları istenmiştir.

Hastanenin mimarisine dair bu sınırlı bilgiler dışında Abdülhamid Albümleri'nde yer alan fotoğraf, kargir pavyon olması muhtemel kısmen mimarisini göstermektedir. İnşa sürecini gösteren ve iki ayrı yönden çekilmiş fotoğrafında kargir yapının yüksek bodrum kat üzerinde tek katlı olduğu, köşelerdeki mekanların dışarı taşkın bir şekilde ele alındığı, tüm cephelerde yarım daire kemerli, sık pencere açıklıklarının kullanıldığı anlaşılmaktadır.

Tarihi hastane binalarından tek bina günümüze gelebilmiştir.

⁵⁶ BOA., ŞD., 1339/21, 8 Rebiulevvel 1304, 5 Aralık 1886.

⁵⁷ BOA., DH.MKT., 1405/53 22 Cemazeyilahir 1304, 18 Mart 1887.



Resim 20: Hastanenin inşaatı devam ederken, kuzey yönden çekilmiş bir fotoğrafı. Fotoğrafın altında, “Ankara'da vâki Hastahanenin şimâl tarafından görünüşü”. (İ.Ü., Nadir Eserler Kütüphanesi, II.Abdülhamid Albümleri, No: 90431.0039)

Adana Trabzon Vilayeti, idari olarak 1869 yılında vilayet olarak tanımlanmış olmakla birlikte yıllara göre vilayetin sınırları değişmiştir. 1888 yılından itibaren vilayet dahilinde vilayet merkezi Adana sancağı, Kozan, Mersin, Cebel-i Bereket, İçel olmak üzere beş sancak bulunmaktadır. Modern anlamda sağlık kuruluşları arasında sayılan gureba hastanelerinin, Osmanlının son döneminde vilayet dahilindeki sancaklarda da inşa veya tesis edildiği anlaşılmaktadır.

Adana Gurebâ Hastanesi /Hamidiye Gureba Hastanesi

Vilayetin merkezi olan Adana'da 1870'li yıllarda bir hastanenin mevcut olduğu anlaşılmaktadır. İnşa olunan bu hastane için birtakım gelirler tahsis edilmiştir.⁵⁸ “Hükm-ü medeniyetin ve belki esas-ı beşeriyenin birinci derecede muhtaç olduğu hastane, nefs-i Adanaca her yerden ziyade lazımdır” denilerek, “evvelki sene bazı akçelerle iane-i saireden yaptırılan 40 yataklık hastahanenin”, “edviye ve aczası Tophane-i Amire canibinden ita buyurulmakta olduğu gibi müdür ve hademe maaşlarıyla me'kulat ve meşrubatı dahi ıslahhane tahsisatından tesviye” edilmekte, hastalar da memleket tabibi tarafından tedavi edilmektedir. Ancak Adana ıslahhanesi artık hastane ianesine katkı sağlayamamaktadır. Bu işler için birtakım vergilerden destek alınmaktadır. Durum Adana Valisi Seyyid Mehmed Takiyüddin ve il idaresi azalarının mühürlerini içeren yazı ile bildirilmiştir.⁵⁹ Burada evelki sene, yani 1869 yılında 40 yataklık bir hastane yaptırıldığı ifade edilmiştir. Nitekim “Adana sancağı ahalisinden tahsil olunan vergiden” bir kısmının “nefs-i Adana şehrindeki hastanenin masarif-ı daimesini tesviye ile beraber devam ve terakki-i intizamına terki” uygun bulunmuştur.⁶⁰ Burada bahsi geçen hastanenin özelliklerine dair bir bilgi mevcut olmamakla birlikte dönemin salnamesinde harap cephaneliğin hastaneye dönüştürüldüğü ifade edilmektedir. Şehirde yaşanan salgın hastalıklara karşı H. 1287 (M. 1870) tarihli salnamede, Taşköprü'nin nehir tarafındaki kapısının karşısına gelecek şekilde, Seyhan Nehri'nde bulunan cephaneliğin ateş alıp harap olması sonucu, bu bina onarılarak gureba hastanesi olarak açılmıştır.⁶¹

⁵⁸ BOA., ŞD., 2115/40, 5 Zilhicce 1288, 15 Şubat 1872.

⁵⁹ BOA., ŞD., 2115/40, 25 Rebiülevvel 1288, 14 Haziran 1871.

⁶⁰ BOA., ŞD., 2115/40, 27 Rebiülahir 1288, 16 Temmuz 1871.

⁶¹ Adana Vilayeti Salnamesi H. 1287, s. 120; Adana Vilayeti Salnamesi, H. 1289 , s. 50. Sırma Hasgöl, Salnamelere Göre Adana Vilayeti'nin Demografik ve Kültürel Yapısı, Mersin Üniversitesi, Sosyal Bilimler Enstitüsü, Yüksek Lisans Tezi, Mersin 2016, s. 234. Bu ilk hastanenin çalışanları da aynı tezde ayrıntılı olarak ve yıllara göre verilmiştir. Bkz. s.237.



Resim 21: “Saye-i merahim-vaye-i cenab-ı padişahide Adana’da inşa olunan gureba hastahanesinin resm-i küşadı” açıklamasının yer aldığı fotoğraf (Servet-i Fünun, Sayı: 342, 18 Eylül 1313, 30 Eylül 1897, s. 53).

1906 yılında hastanenin yeni baştan inşa edildiği tanımlanmaktadır. Padişahın adıyla inşa edilmekte olan “zükur ve inasa mahsus gureba hastahanesinin” kadınlara mahsus olup ahşaptan yapılmış olan on beş yataklık kısmı kazayla yanmıştır. Buradaki hasta kadınlar derhal belediyece münasip yerlere kaldırılmıştır.⁶² Yanmış olan kısmı için toplanmış olan yardımla “iane ile kırk yataklık kargir ve mükemmel koğuşlar tesisine” karar verilmiştir.⁶³ Bu kısmın temelleri atılmıştır. Anlaşıldığı üzere bu inşa, yangın sonrası ilave kısım olmalıdır.

Üç ayrı birimden oluşan hastane binaları tek katlıdır. Kesme taştan olduğu anlaşılan pavyonların üçünde de ortada yarım daire kemerli eyvan şeklinde girişleri bulunmaktadır. Girişlerin iki yanında da yine aynı formda ikişer pencere açıklığı mevcuttur. Ortadaki pavyonun girişinin üstü, üçgen alınlıkla sonlanan balkonlu cumba şeklinde düzenlenmiştir.

Mersin Gurebâ Hastanesi

Mersinde de bir gureba hastanesi olduğu anlaşılmaktadır.

1892 yılında “Mersin kasabasında bundan akdem yedi yataklık bir gureba hastahanesi tesis kılınmış” ise de kasabanın büyüklüğünden dolayı yetersiz gelmekte ve ihtiyaçları karşılayamamaktadır. Mevcut hastanenin “yirmi yataklık derecesinde tevsi” için iskeleden

⁶² BOA., DH.MKT., 1048/20, 16 Zilhicce 1323, 11 Şubat 1906.

⁶³ BOA., DH.MKT., 1048/20, 16 Zilhicce 1323, 11 Şubat 1906.

ithal ve ihraç olunan eşyalardan alınan verginin artırılması ve bu masrafa karşılık tutulmasına izin verilmesi istenmiştir.⁶⁴ “Kesb-i terakki ve ma’uriyet etmekte olan Mersin kasabasındaki gureba ve acezeden ve bu kasabanın vilayet ve mülhakatiyle elviye-i mütecaverenin iskele olması hasebiyle” sevk edilen askerler, deniz ve saireden rahatsızlananların tedavisi için bir hastane olduğu; yemekli ve yedi yataklı hastanenin ihtiyacı karşılamadığı; bu hastanenin yirmi yataklık derecesine kadar genişletilmesi istenmektedir. Bu iş için de iskele resmine zam yapılması ve buradan ithal ve ihraç edilen ticaret eşyasından alınan paraya da zam yapılması istenmiştir.⁶⁵

1890’lı yılların başında, mevcut hastanenin genişletildiği “tevsian inşası” ifadesinden anlaşılmaktadır.

Mersin’de 1907 yılında, belediye başkanı Hamit Hayfavi’nin girişimleriyle başlayan hastane inşası çalışmaları arsa sağlanması ile başlamış; Temmuz 1908 tarihinde de 40 yataklı modern bir hastanenin hizmete girdiği belirtilmiştir. 1907’de başlatılan inşaat belediye ve halkın yardımları ile yürütülmüştür. Aynı yayında bu binanın günümüze gelen Mersin Devlet Hastanesi olduğu belirtilmiştir.⁶⁶ Bina genel şemasıyla dönemin diğer hastane ve kamu yapılarına benzer olsa da mimarlık dili bu tarihe uygun görünmemektedir.

Haleb Vilayeti Dahilindeki Gurebâ Hastaneleri

Merkezini Haleb’in oluşturduğu vilayete bağlı sancaklar, yıllara göre değişmekle birlikte Urfa ve Ayıntab (Antep) bu vilayet dahilindeki sancaklardandır.

Urfa Gurebâ Hastanesi

Osmanlı kaynaklarında, “Gurebâ Hastahanesi, Hamidiye Gurebâ Hastahanesi, Zükur ve İnâs Hastahanesi” olarak geçen hastane, Sultan II. Abdülhamid’in saltanatı döneminde inşa

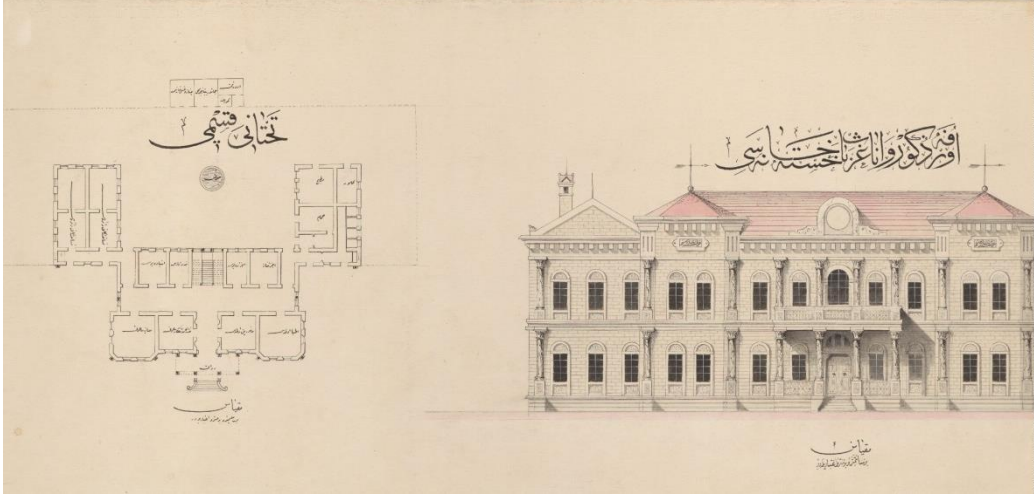
⁶⁴ BOA., DH.MKT., 1950/81, 20 Şevval 1309, 18 Mayıs 1892.

⁶⁵ BOA., İ.ŞD., 117/7056, 5 Şevval 1309, 3 Mayıs 1892.

⁶⁶ Semih Vural, *Mersin Devlet Hastanesi, Asırlık Sağlık Çınarı 100 Yaşında*, Mersin 2009; H. Şinası Develi, *Eski Mersin’de Yaşam*, Mersin 2007, s. 242. Aynı bilgi bu yayında da tekarlanmıştır. Bkz. Nur Umar, Fatma Zehra Sarı, *Geç Dönem Osmanlı Sağlık Yapılarının Gelişiminin Adana Vilayeti Örneği Üzerinden İncelenmesi*, Art-Sanat, 14, 2020, s. 483. (469-493).

edilmiştir. Yayınlarda 1903 yılında hizmete açıldığı ifade edilen hastane dönemin Urfa Mutasarrıfı Ethem Paşa'nın girişimleriyle yaptırılmış; 11 ay gibi kısa bir sürede tamamlanmıştır.⁶⁷ Hastane binası günümüzde mevcuttur.

Halep Vilayeti Salnamesi'nde 1904 senesinde Urfa'da bir hastanenin bulunduğu belirtilmektedir.⁶⁸ Bu tarihte Gureba Hastanesi'nin inşası devam etmektedir.



Resim 22. Urfa Gurebâ Hastanesi cephe çizimi ve kat planları. (Kaynak: BOA., PLK.p., 1425).

Osmanlı Arşivi'nde, “Urfa Zükûr ve İnâs Gurebâ Hastahanesi” başlığıyla yapının tarihsiz projesi yer almaktadır. Cephe ve kat planlarını içeren çizimlerde mekanlar tanımlanmıştır. İki katlı yapının projesinde tahtani ve fevkani katı olarak iki ayrı kat planına da yer verilmiş; planlar üzerinde mekanlar tanımlanmıştır. Her iki katta da U planı uygulanmıştır. Tahtani katında, yani alt katta, basamaklarla ulaşılan revekli giriş sahanlığından ulaşılan kısa hol iki yanında, bu hole açılan “memurin odası” ile hasta bekleme salonu ve “etıbba odası ile muayene odası” bulunmaktadır. Bu dört oda arkada, kuzey yönde bir koridora açılmakta, koridorun kuzey yönünde de holün karşısında merdiven sahanlığı ve yine koridora açılan eczahane, ecza deposu, hademe odası, eşya deposunun kullanımında olan dört oda bulunmaktadır. Orta koridor iki yanında sıralanan bu mekanlar, giriş holü ve merdiven çıkışı alanıyla birlikte dört yönlü planı yansıtmaktadır. Bu ön mekanların iki yanında, cepheden içeri çekilerek dar birer koridor bağlantısıyla ulaşılan U planının yan kanatları yer almaktadır. Sağ tarafta hamam, kiler, mutfak gibi hizmet mekanları vardır; Sol kanat ise “nisa hastagani dairesi” olarak ayrılmıştır. Plan üst katta da tekrarlanmıştır. Bu katat önde balkona açılan kısa holün iki yanında, ikişer; koridorun kuzey yönünde de birer olmak üzere altı hasta koğuşuna yer

⁶⁷ Mustafa Dağ, “Cumhuriyet’in İlk Yıllarında Urfa’da Sağlık Kurumları”, *Şehir ve İrfan*, Sayı: 5, 2017, s. 42. (s. 36-51).

⁶⁸ Kemal Kapaklı, *Halep Vilayet Salnamelerinde Urfa Sancağı 1303-1326 (1886-1908)*, Ankara 2013, s. 379.

verilmiştir. Kuzey yöndekilerin daha büyük tutulduğu koğuşlar orta koridora açılmaktadır. Sağ kanat göz hastalıkları dairesi olarak planlanmış; sol kanatta ise ameliyat odası ile tabib odası, kadın ve erkekler için ayrı intizar/bekleme odaları bulunmaktadır.

İki katlı yapının cephe çiziminde, katlar birbirinden silmelerle ayrılmış; her iki katta da yarım daire kemerli pencereler kullanılmıştır. Oldukça simetrik bir cephe düzneli sunan çizimde orta alanda, alt katta dört sütun üzerine taşınan balkon çıkması dikkati çekmektedir. Giriş aksında, ortada, beden duvarlarının bitiminde yuvarlak bir alınlık düzenine yer verilmiştir. Cephedeki plastır düzenin yanında, beden duvarlarının bitimindeki dış sırası kullanılmış, yanlardaki birimler üçgen alınlıkla sonlandırılmıştır. Eski fotoğraflardan, küçük değişikliklerle projenin uygulandığı anlaşılmaktadır. Cephe çiziminde, yan birimlereki üçgen alınlık düzenine yer verilmemiştir.

Değerlendirme

Gureba (Garipler, kimsesizler) Hastaneleri, Osmanlı Devleti'nin son yüzyılında inşa edilmeye başlanan ve Osmanlı sağlık hizmetlerindeki modernleşmenin bir parçası olan sivil hastanelerdir. Osmanlı'daki ilk modern hastaneler olan askeri hastanelerden sonra yapımına başlanan bu hastaneler ücretsiz sağlık hizmeti vermektedir.

İnşa Amaçları: Tanzimat'ın getirisi olarak modern sağlık hizmetlerini halka ulaştırmak amacıyla inşa edilen bu hastaneler bulaşıcı hastalıklarla mücadele için oluşturulmuştur.

İlk modern hastaneler olan askeri hastaneleri takiben sivil halka yönelik sağlık hizmeti veren bu kurumlar Gurebâ (Garipler, kimsesizler) Hastanesi, Gureba-yı Müslimin Hastanesi, Zükur ve İnas Hastanesi; Sultan II. Abdülhamid'in saltanatı döneminde inşa edilen örnekler ise Hamidiye Gureba Hastanesi olarak isimlendirilmiştir. Bu hastanelerin inşa edilme gerekçelerinin başında bulaşıcı hastalıklar gelmektedir. Bu bağlamda 19.yüzyılda ve 20.yüzyıl başlarında Osmanlı coğrafyasında etkili olan frengi hastalığının tedavisi için inşa edildiği görülen bu hastanelerden bir kısmı, ve "frengi illetinin tedavisine mahsus" olmak üzere Frengi

ve Gureba Hastanesi olarak isimlendirilmiştir.

Gureba hastanesi kavramı sadece müslimin hastaneleri için değil diğer milletler için tesis edilen hastaneler için de kullanılmıştır. Örneğin İzmir’de Rum gureba hastanesi bulunmaktadır.⁶⁹ Ayrıca Gureba-i Müslimin hastanesi özel bir tanımı içermekle birlikte bu hastanelerde her millettten halka hizmet verilmiştir. İzmir Gureba-yı Müslimin Hastanesi örneği gibi.

Son dönem gureba hastanelerinin inşası ve işleyişi Osmanlı sağlık hizmetlerinin vakıf sistemi işlerliği içinde yürütüldüğü erken dönemde farklıdır. Son dönem gureba hastanelerinde birtakım vergiler, halktan toplanan yardımlar ve kısmen de olsa hazinden tedarik edilen paralarla inşa edilip birtakım yerel gelirler devamlılığı sağlanmıştır.

Gureba hastanelerinin ilk örneği önce başkent İstanbul’da inşa edilen, vakıf sistemi üzerinden yapılanmanın olduğu hastanedir. Osmanlı’nın ilk gureba hastanesi olan İstanbul Yenibahçe’deki Vakıf Gureba Hastanesi de özel vakıftan inşa ve tesis edilmiştir.

Başkent İstanbul dışında gureba hastanelerinin erken tarihli örnekleri İzmir ve Bursa’dadır. Ahmet Vefik Paşa’nın ilk Bursa valiliği döneminde Damat Efendi Konağı satın alınarak hastane yapılmış; daha sonra bu görevi sona eren vali İstanbul’a geri dönmüş; 4 Şubat 1879 tarihinde tekrar Hüdavendigâr Vilayeti valiliğine tayin edilince yeni bir gureba hastanesi inşa ettirmiştir. 1879 yılında inşa edilen Bursa Gurebâ Hastanesi kargir, iki katlı, bir binadır. Dönemin yaygın üslubu olan neo- klasik üslup kullanılmıştır. Aynı ayrı binalardan oluşan Osmanlı dönemi sivil hastane yapılarının nadir örneğini oluşturan Bursa Gureba Hastanesi, boyut ve uygulama olarak, tek yapı ölçeğinde olmasa da başkent İstanbul örneğine yakındır. Hastane binası sonradan eklenmiş yapılarla bir kompleks oluşturmaktadır.

İnşa Süreçleri / “Masarif-i Daime”: Yerel imkanlarla, genellikle belediye gelirleriyle inşa edilmişlerdir. Dolayısıyla Osmanlı’da belediye tarihleriyle de ilişkilidir bu hastanelerin inşası.

XIX. yüzyılın ikinci yarısından itibaren devletin dikkat çeken bir biçimde hastane kurma faaliyetleri içerisine girdiği görülmektedir. İzmir, Bursa, Edirne gibi şehirlerde gureba hastaneleri ismiyle devlet hastaneleri açılmıştı. II. Abdülhamid Döneminde Hamidiye ismi verilerek açılan hastanelerin sayıları giderek artmıştı.⁷⁰

19.yüzyılın ortalarından sonra ve 20.yüzyılın başlarında, Osmanlı coğrafyasının birçok yerleşiminde, büyük çoğunlukla yerel imkanlarla inşa edildiği anlaşılan bu hastanelerin inşa

⁶⁹ Didem Akyol Altın, “Cumhuriyet Öncesi Dönemde İzmir Hastanelerinin Mekansal Gelişimi”, *Tarih İncelemeleri Dergisi*, XXIX/ 2, 2014, s. 405-443.

⁷⁰ Aydın, Tanzimat ve Sağlık Hizmetleri, s. 451-452.

sürecinde yerel yönetimlerin önemli roller üstlendiği anlaşılmıştır. Belediyelerin girişimleriyle, birtakım ek vergiler getirilerek ya da bazı etkinlikler düzenlenerek (Örneğin Konya’da bir at koşusu müsabakası yapılarak gelirin yarısı gureba hastanesine tahsis edilmiştir) inşaat masrafları karşılanmıştır. Ayrıca bu hastanelerin devamlılığı için de birtakım gelirler tahsis edilmiştir. Osmanlı’daki vakıf sisteminin farklı bir yansıması olarak görülebilecek bu uygulamada, inşaat için merkezden izin istendiği süreçte çalışanların maaşlarının nasıl ödeneceğinin ve hastanenin devamı için ihtiyaçların ne şekilde karşılanacağını mutlaka tanımlanması istenmiştir. Ayrıca inşa sürecinde iane-i ahali, yani halktan yardım toplanması da maddi kısmın karşılanmasında önemli bir yer tutmuştur. Zaman zaman Hazine’den de maddi destek istendiği, okunan arşiv belgelerinden anlaşılmıştır.

Gureba hastanelerinin büyük çoğunluğu Sultan II. Abdülhamid dönemi’nde inşa edilmiştir. Sultan II. Abdülhamid’in 25. cülûs yıldönümü vesilesiyle sultana bağlılık ve minnet duygularını ifade etmek üzere hazırlanmış olan *Tebrîk-nâme-i Millî* adlı eserde, “*Doksan iki senesi ağustosunun on dokuzuncu gününden itibaren tamir ve inşa ve tefriş olunan hayratı şerife*” arasında “30 hastahane” vardır (Bkz. *Tebrîk-nâme-i Millî*, Tahir Bey Matbaası, tarih yok, s. 97).

Özellikle Sultanın yirmi beşinci cülusuyla ilişkilendirilen anıt uygulamaları sayıca çok fazladır. Samsun Gureba Hastanesi örneğinde olduğu gibi hastanenin cülusla ilişkilendirilip tarih kitabesinin bir sütun üzerine yazılarak bahçesine dikilmesi (Yazıcı, 2019: 50). Giresun’da yapımı tamamlanarak cülus günü açılan caddenin uygun bir yerine cülus hatırası olarak tuğra, tarih, kitabe bulunan bir anıtın dikilmesi (BOA, İ.DH., 1384/48, H. 3 Rebiülevvel 1319/M. 20 Haziran 1901) ya da cülus nedeniyle Bandırma’da yaptırılan rıhtım anısına dikilen sütun-ı mefharet (İstanbul Üniversitesi, Nadir Eserler Kütüphanesi, II. Abdülhamid Albümleri No: 779-73/4) bunlardan birkaçıdır. Nitekim Sultanın yirmi beşinci cülus yıldönümü kutlamaları, temsili ya da politik içerikli bir kutlamanın mimari etkinlikler yoluyla görselleştiği ve kamusalılık kazandığı (Erkmen, 2011: 92) bir gerçektir.

Yeni baştan inşa eddikleri gibi başka yapılardan dönüştürülen örnekler de mevcuttur. Hastane olarak inşa edilip başka amaçla kullanılan yapılar da bilinmektedir. Gureba Hastaneleri yeni baştan inşa edildiği gibi başka binaların hastaneye dönüştürüldüğü örnekler de tespit edilmiştir. Örneğin Kütahya Sancağı’nda, atıl durumda olan redif deposu hastane yapılmıştır. Konya’da bir hane, büyük bir “daire” satın alınarak gureba hastanesi haline dönüştürülmüştür. Çankırı’da da böyle bir örnek mevcuttur. Bağdat’ta da inşa edilen gureba hastanesi binasının daha sonra idadiye çevrildiği anlaşılmaktadır. (MF.MKT. 405/29, 21 Safer 1316, 11 Temmuz 1898). Burada metruk durumda bulunan hastane onarılmış ve maarife verilmiştir. (YPRK.UM.,

34/97, 1 Zilhicce 1313, 14 Mayıs 1896).

Planları ve Mimari Özellikleri: Gureba hastaneleri en genel mimari tanımlamayla pavyon tipi ve blok tipi yapılar olarak gruplanabilmektedir. Her iki tipte de tek yapı bütününde farklı plan kuruluşları görülebilmektedir. Osmanlı'nın son döneminde ve özellikle Sultan II. Abdülhamid döneminde artan inşa faaliyetlerine paralel olarak hastane inşası da artmış ve bu dönemde blok tipi hastanelerin inşası tercih edilmiştir. Gureba hastanelerinin büyük çoğunluğu da bu tiptedir ve Türkiye sınırları içinde incelenen bina örnekleri bu tiptedir. Bunlar yüksek su basman katı üzerine giriş katı bulunan bir veya iki katlı yapılardır.

Osmanlı coğrafyasında, çoğunlukla sancak merkezlerinde inşa edildiği anlaşılan bu hastanelerin farklı plan ve cephe özellikleri mevcuttur. Bu yapılarda boyutlar, kat sayıları, cephe düzenleri farklılık gösterebilmektedir. Tek veya iki katlı olabilen bu hastanelerde orta avlulu, geleneksel darüşşifa plan şemasının uygulandığı örneklerin yanında U plan şemasına, dikdörtgen kurguda orta koridor iki yanında sıralanan odalar şeklinde plan şemasına ve pavyon şeklinde uygulamalara rastlanmaktadır. Cephelerinde, genellikle dönemin mimari üslubu uygulanmış olmakla birlikte farklı üslupların kullanıldığı cepheleri de görmek mümkündür.

Gureba hastanelerinin tespit edilebilen örneklerinin tamamına yakını kârgir yapılardır. Bu yapılar arasında Sinop'taki Frengi ve Gureba Hastanesi, ahşap bir örnek olmasıyla, dönemin farklılaşan uygulamasıdır. Bunlara zaman zaman ahşap pavyon ilaveleri yapılabilmektedir.

Gureba hastanelerinin boyutları, buldukları yerleşime ve ihtiyaca bağlı olarak değişmektedir. Küçük ölçekli örneklerin yanı sıra İzmir ve Bursa'daki gureba hastanesinde olduğu gibi büyük boyutlu örnekleri de mevcuttur.

Genellikle dönemin kamu yapılarının belirleyici üslubu olan neo-kalsik üsluptaki cephe düzenine sahip olduğu anlaşılan gureba hastaneleri arasında farklı cephe kuruluşlarına sahip örneklerin de mevcut olduğu, proje kapsamında tespit edilmiştir. Örneğin Bolu Gureba Hastanesi neo-gotik cephe düzenine sahiptir.

Kârgir olarak inşa edilen, farklı plan ve cephe kuruluşlarına sahip olan gurebâ hastaneleri tek veya iki katlı olabilmektedir. Bir kısmı günümüze ulaşabilen ya da görsel malzemelerden tanımlanabilen gurebâ hastanelerinde, dönemin birçok yapısının cephe kurgusunda kullanılan ortak mimari dilin aksine, farklı cephe özelliklerinin yaygın olarak kullanıldığı anlaşılmaktadır.⁷¹

Osmanlı'nın son döneminde Hicaz vilayetinin bir sancağı olan liman şehri Cidde'de,

⁷¹ Nurcan Yazıcı Metin, "Osmanlı'da Gurebâ Hastaneleri ve Bolu Gurebâ Hastanesi", (23. Uluslararası Ortaçağ ve Türk Dönemi Kazıları ve Sanat Tarihi Araştırmaları Sempozyumu, Edirne, 6-8 Kasım 2019).

Cidde Hastahanesi'nin 1899 tarihli plan ve cephe çizimi hastanenin boyutlarını göstermektedir. Plan pavyon tipi hastanelere örnek oluşturmaktadır (BOA., PLK.p., 2241, 12 Cemaziyelahir 1317, 8 Ekim 1899).

Cidde ve Bağdat'ın yanı sıra Musul'da inşa edilmesi planlanan Gureba Hastanesi de farklı plan kuruluşuna sahiptir.

Selanik Gureba ve Berlin Hamidiye Hastaneleri, Türkiye sınırları dışında kalan en ilginç örneklerdendir. Selanik Gureba Hastanesi günümüze gelebilmiştir.

Gureba hastanelerinin kimler tarafından tasarlanıp uygulandığına dair, döneminin arşiv yazışmalarında bazı bilgilere ulaşılabilmektedir. Çoğunlukla belediye mimarları ya da vilayet mühendisleri tarafından hazırlanan projeler, dönemin diğer inşa faaliyetlerinde olduğu gibi münakasa (açık eksiltme) yöntemiyle inşa edilmiştir.

Türkiye örnekleri üzerinden gureba hastanelerinin mimari ve süsleme özelliklerinin ele alındığı projede, Türkiye'deki bazı yapıların günümüze ulaştığı belirlenmiştir. Günümüze ulaşan Urfa, Samsun, Balıkesir, İzmir Gureba hastanelerinin yanında Safranbolu'daki Frengi ve Gureba Hastanesi ile Konya'daki gureba hastanesinin ek binasının da günümüze geldiği anlaşılmıştır. Bolu Gureba Hastanesi, farklı plan ve cephe kuruluşu ile dikkat çeken bir örnektir.

Seçilmiş Kaynakça:

Ahmed İhsan (1896). Hamidiye Gurebâ Hastahanesi. *Servet-i Fünûn*, Sayı: 283, s. 358-359, R. 1 Ağustos 1312, M. 13 Ağustos 1896

Ahmed Şükrü, (1883). *Fenn-i Mimari, Piyade ve Süvari sınıflarına mahsus ve Programına muvafık*, 1300 H./1883.

Avcı, C. (2012). 19.Yüzyıl Sonlarında Kastamonu Vilayeti. *Abant İzzet Baysal Üniversitesi Sosyal Bilimler Enstitüsü Dergisi*, C. 1/24, ss. 18-33.

Barlas, U. (2015). Safranbolu Frengi Hastanesi ve Cüzzamlılar Barınağı Hakkında Bir Araştırma Denemesi. *Osmanlı'da Salgın Hastalıklarla Mücadele*. (ss. 195-207). İstanbul: Çamlıca Yayınları.

Bolu Vilâyeti Salnâmesi, R. 1341, M. 1925.

Çavdar, N., E. Karcı, (2016). XIX.Yüzyıl Sonları-XX.Yüzyıl Başlarında Osmanlı Devleti'nde Frengi İle Mücadele Kapsamında Yapılan Yasal Düzenlemeler. *Gaziosmanpaşa Üniversitesi Sosyal Bilimler Araştırmaları Dergisi*, 11/2, ss. 157-175.

Çopur Aksungur, H. (2012). *İnebolu'da Türk Mimarisi (19. Ve 20. Yüzyıl)*. (Yayınlanmamış Yüksek Lisans Tezi), Erciyes Üniversitesi Sosyal Bilimler Enstitüsü, Kayseri.

Hot, İ. (2015). Tanzimat Sonrası Osmanlı'da Bulaşıcı Hastalıklarla Mücadele. *Osmanlı'da Salgın Hastalıklarla Mücadele*, s. 113-150. İstanbul.

Kahya, E. (1989). Sağlık Kuruluşlarımıza Bir Örnek: Safranbolu'da Frengi Hastanesi. *IX. Türk Tarih Kongresi*, Ankara 21-25 Eylül 1985, Kongre Bildirileri, C.3, Türk Tarih Kurumu Yayınları, Ankara, ss.1291-1296, 361-364.

Karcı, E. (2019). Sinop Frengi ve Gureba Hastanesi'ne Dair Bazı Tespitler. *Çağdaş Türkiye Tarihi Araştırmaları Dergisi*, XIX/39, Güz, ss. 71-93.

Kastamonu Vilayet Salnamesi, (H. 1306/1889). 15. Defa, Kastamonu Vilayet Matbaası.

Kastamonu Vilayet Salnamesi, (H. 1310/1892). 16. Defa Olarak, Kastamonu Vilayet Matbaası.

Kastamonu Vilayet Salnamesi, (H.1311/1893). Sene-i Hicriye-i Kameriyesine Mahsus, 17. Defa Olarak, Kastamonu Vilayet Matbaası.

Kastamonu Vilayet Salnamesi, (H. 1314/1896). Sene-i Hicriyesine Mahsus, 19. Defa Olarak, Kastamonu Vilayet Matbaası.

Kastamonu Vilayeti Salnamesi, (1321/1903). 21. Defa Olarak, Kastamonu Vilayet Matbaası.

Kılıç, R. (2014). Türkiye'de Frengi'nin Tarihi. *Kebikeç Dergisi*, 38, ss. 291-305.

Mehmed Said (1922). *Sinop İlinin Sağlık Coğrafyası*, Hazl. İ. Başağaoğlu, Sinop 2002.

Mursal, S. (2017). *Osmanlı Devleti'nde İlk Gureba Hastaneleri*. (Yayınlanmamış Yüksek Lisans Tezi), Cumhuriyet Üniversitesi, Sivas.

Sarı, Nil, Ahmet Zeki İzgöer, Ramazan Tuğ, *Başbakanlık Osmanlı Arşivi Belgeleri Işığında II. Abdülhamid Devri'nde Kurulan ve Geliştirilen Hastaneler*, İstanbul 1014.

Şahin, K. (2005). XIX.Yüzyıl Sonlarında Kastamonu'da Hastaneler. *İkinci Kastamonu Kültür*

Sempozyumu Bildirileri, Ankara, ss. 119-125.

Şenel, Ş. (2015). 19.Yüzyılda Kastamonu Vilayetinde Frengi Hastalığı ile Mücadele. *CBÜ Sosyal Bilimler Dergisi*, 13/1, ss. 256-274.

Şerif, A. (1338). *Bartın Ahval-i Tabiiyye ve Tarihiyyesi*.

Temel, M. (1998). Birinci Dünya Savaşı ve Mütareke Yıllarında Türkiye'deki Bulaşıcı ve Zührevi Hastalıklara Karşı Alınan Önlemler, *İlmi Araştırmalar*, 6, s.227-243.

Tonbul, Z. (2009). *Tarihi Hastaneler, Gurebâ Hastanelerinden Memeleket Hastanelerine İlk Sivil Hastaneler*. İstanbul: Novartis Yayınları.

Türkoğlu, Ö. (Hazl). (1999). *Kastamonu Vilayeti Salnamelerinde Çankırı (Kengırı) Sancağı (1869-1903) Çankırı Valiliği, Çankırı*.

Yavuz, Y. (1988). Batılaşma Döneminde Osmanlı Sağlık Kuruluşları, *ODTÜ Mimarlık Fakültesi Dergisi*. 8:2 123-142.

Yazıcı Metin, N. (2019a). *Devlet Kapısı: Tanzimat'tan Cumhuriyet'e Hükümet Konaklarının İnşa Süreci ve Mimarisi*. İstanbul: Kitabevi Yayınları.

Yazıcı Metin, N. (2019b). Osmanlı'da Gureba Hastaneleri ve Bolu Gureba Hastanesi. 23. *Uluslararası Ortaçağ ve Türk Dönemi Kazıları ve Sanat Tarihi Araştırmaları Sempozyumu*, 6-8 Kasım 2019, Edirne.

Yıldırım, N. (2013). *Gureba Hastanesi'nden Bezmialem Vakıf Üniversitesi'ne*, İstanbul.

Belgeler:

Başkanlık Osmanlı Arşivi (BOA.) Farklı tasniflerdeki belgeler

