



T.C.
MİMAR SİNAN GÜZEL SANATLAR ÜNİVERSİTESİ
BİLİMSEL ARAŞTIRMA PROJELERİ KOORDİNATÖRLÜĞÜ

**BİLİMSEL ARAŞTIRMA PROJESİ
SONUÇ RAPORU TAM METNİ**

2021/19 – A Tipi

Mimarlık Mezunu Kadınların Kariyer Sürekliliği: İstatistiksel Bir Bakış Açışı

Proje Yürütücüsü
Dr. Öğr. Üyesi Damla İLTER FAKHOURİ
İstatistik Bölümü

Proje Ekibi
Araştırmacı: Dr. Öğr. Üyesi Bilge ÖZLÜER BAŞER
İstatistik Bölümü

Danışman: Dr. Öğr. Üyesi Hale GÖNÜL
Mimarlık Bölümü

MSGSÜ Bilimsel Araştırma Projeleri Koordinasyon Birimi tarafından desteklenmiştir.
(Proje No: 2021/19, 2021)

MİMARLIK MEZUNU KADINLARIN KARIYER SÜREKLİLİĞİ: İSTATİSTİKSEL BİR BAKIŞ AÇISI

Career Continuity of Women Who Graduates of Architecture: a Statistical Perspective

1.GİRİŞ

Kadın mimarların, lâik sistemin önemli bileşenleri olarak modernleşmeye katkıda bulunmak üzere desteklenmesi, Türkiye ve içinde bulunduğu Orta Doğu coğrafyası genelinde dikkate değer bir tarihsel dönüşüme sahiptir. Cinsiyet kavramı tartışması; kadın- kadın / kadın-erkek iletişimindeki eril güç, yetki mobbingi, yapıcı olmayan eleştiri veya olumsuz nitelendirilebilecek davranışların mimarlıkta kariyer ve sürekliliği engelleyebileceği düşüncesini doğurmuştur. Kadın mimarların kariyerlerinde ilerleyebilme, üst pozisyonlara atanabilme, eşit maaş alma vb. konularda erkek mimarlara göre farklılık yaratıp yaratmadığı öğrenilmesi arzulanan konuların başlıcalarıdır. Gizem Şahin (2016)'in makalesinde yer alan “Nasıl oluyor da eğitim hayatında ve mesleki pratiğe başlarken eşit olan bu oran, zamanla kadınların aleyhine olacak şekilde düşüyor?” sorusuna günümüzde halen net cevap bulunamamıştır (Şahin, G., 2016).

Sosyolojik olarak bilinmektedir ki, toplum içerisinde inşa edilen toplumsal cinsiyet, kadın ve erkeğin toplum içindeki statüsünü ve bunlara uygun rollerini de belirler. Bir toplum içinde kadın ve erkeğin, özel veya kamusal alanda konumunun ne olacağı, toplumsal hayatta nasıl temsil edileceği ve toplumsal hayata ne oranda katılacağı vb. hususları toplumsal cinsiyetin kodları tarafından belirlenmektedir. Dolayısıyla bir toplumda kadın ve erkeğin toplumsal hayata katılım biçimi, oranı, görünürlüğü ve temsil biçimi önemli oranda o toplumda geçerli olan toplumsal cinsiyet algısından etkilenir. Cinsiyet ve mimarlık arasındaki ilişkilerin toplumsal kabullere paralel olabileceği ve aynı zamanda bu kabullerin yeniden inşasının önemli bir ayağını oluşturan mimarlık mesleği bu bağlamda önemli bir yere sahiptir. Mimarlığın kendi etki alanı içinde kadın-erkek kimliklerine karşı olan tutum ve toplumun bu kimliklerle olan ilişkisi daha belirgin biçimde ortaya çıkmaktadır. Sadece mimarlık disiplininin kendi iç meselelerini açığa vurmaktan da öte; toplumun, mimarlık disiplininde kadın-erkek kimliklerine nasıl baktığını ve sosyal hayatta ne tür kabullerle gündeme aldığını göstermektedir. Bununla birlikte aynı toplumsal meselenin gelişim/dönüşüm seyrini de deşifre eden bir araç olarak işlev gördüğünü de saptamak yerinde olacaktır (Temel, 2018).

2. ARAŞTIRMA

Günümüzde kadın mimarların sektördeki rolünün, eğitim ve meslek hayatlarında karşılaştıkları problemlerin istatistiksel bakış açısıyla ayrıntılı bir şekilde incelenmesi ve bu sorunların çözümlenmesi bu projenin asıl konusudur. Proje çıktıları, sadece fenni bilimlerin değil aynı zamanda sosyal bilimlerin bir alanı olarak mimarlığın bu problemler etrafında, kadının nasıl görüldüğü, kadınların ne kadar yer edinebildikleri, bu yer edinmelerin nasıl olduğu ve arka planda ne tür duygular beslendiği, kadınların mimarlık kariyerlerinde varlık gösterebilme durumlarının analizi üzerinden şekillenmiştir. Eğer sektörde ve akademide iddia edildiği gibi cinsiyete bağlı farklılık görülüyorsa, bunun altta yatan nedenlerinin istatistiksel olarak analiz edilerek çözümü için bilimsel geçerliliği olan farkındalık yaratılması ile gerek mesleki ortam gerekse akademik anlamda kadın ve eşitliğe dayalı bilimsel araştırmaların sorgulanabilmesi açısından da ayna tutması beklenmektedir.

Yapılan araştırmalar ışığında mimarîdeki istatistiksel çalışmaların yeterli görülmemesi veya yapılan araştırmaların günümüz etkin analiz yöntemleriyle yorumlanmaması bu çalışma için araştırmaya açık bir alan olarak görülmüştür.

2.1. Araştırmanın Konusu ve Amacı

Bu araştırmanın asıl amacı, MSGSÜ mimarlık fakültesi mezunu kadınların sektördeki rolünün, eğitim ve meslek hayatlarında karşılaştıkları problemlerin kendi bakış açılarıyla ayrıntılı bir şekilde incelenmesi, çözümlenmesi için önem arz eden faktörlerin belirlenmesidir. Araştırmada incelenen hipotezler (H_A , H_B , H_C) şöyledir;

- H_A : MSGSÜ Mimarlık Fakültesi mezunu kadınların eğitim düzeyleri ve zorunlu haller nedeniyle (doğum, sağlık vb.) uzun süreli izin alma durumları ile iş kaybetme endişesi taşımaları arasında ilişki vardır.
- H_B : MSGSÜ Mimarlık Fakültesi mezunu kadınların medenî durumları ile kariyer süreçlerinde mobbinge maruz kalmaları arasında ilişki vardır.
- H_C : MSGSÜ Mimarlık Fakültesi mezunu kadınların eğitim düzeyleri ile kariyer süreçlerinde mobbinge maruz kalmaları arasında ilişki vardır.

2.2. Araştırmanın Yöntemi ve Örneklemi

Çalışma kapsamında, rastgele örneklem olarak belirlenen MSGSÜ mimarlık fakültesi mezunu kadınlara çevrimiçi anket uygulanmıştır. Anket soruları hazırlanırken literatürdeki çalışmalar göz önünde bulundurulmuştur. Bununla birlikte araştırma hipotezlerine cevap verecek, iş ve özel hayat kapsamında problem veya destekleyici olduğu öngörülen değişkenler

baz alınmıştır. Bu doğrultuda anket formunda açık uçlu ve kapalı uçlu soru tipleri kullanılmıştır. Bu soru tiplerinde anket arařtırmalarında sıkça kullanılan demografik, olgusal ve yargısal sorulara yer verilmiştir. 135 kiřiden oluřan örneklemden elde edilen verilerin analizlere dahil edilmesi uygun görülmüřtür. Anket formları toplandıktan sonra, 4 ayrı bölüme ayrılmıř olarak toplam 34 soru incelenmiştir. Elde edilen veriler için SPSS (Statistical Package for the Social Sciences, 26.v.) programıyla gerekli analizler yapılmıř olup, sonuçlar tablolar halinde yorumlanmıştır. Analiz yöntemleri olarak tanımlayıcı istatistikler, güvenilirlik analizi ve ki-kare testi uygulanmıştır.

3. METADOLOJİ

3.1. İstatistiksel Analiz

Anket oluřturulurken bütün katılımcılar tarafından soruların aynı řekilde anlaşılır olması önemlidir. Bunun için soruların ifade ediliř řekline özen göstermek gerekir. Farklı katılımcılar tarafından farklı řekillerde yorumlanabilecek ifadeler ölçüm sonuçlarının güvenilirliğini düşürmektedir. Anket arařtırması tamamlandıktan sonra elde edilen veriler güvenilirlik analizine tabi tutulur. Güvenilirlik analizi sonuçları katılımcılar tarafından hatalı yorum yapmaya neden olan soruları gösterir. Bu bakımdan çalışmada ölçeklerin iç tutarlılıđı için Cronbach alfa katsayılarına bakılmıştır. Kolmogorov-Simironov testi sonucuna göre verinin normal dağılmadıđı tespit edilmiştir ve parametrik olmayan testler uygulanmıştır. Korelasyon analizi ile deđiřkenler arasındaki iliřkiler tespit edilmeye çalışılmıştır. Ki-kare bađımsızlık testi ise deđiřkenlerden en az birinin nominal ya da ordinal ölçekli olduđu durumlarda deđiřkenler arasında iliřki olup olmadıđını tespit etmek için kullanılmıştır.

3.2. Bulgular

Çalışmada elde edilen bulgular 4 alt bařlık altında sınıflandırılmıştır. Söz konusu bařlıklar MSGSÜ mimarlık fakóltesi mezunu kadınlara yöneltilen çevrimiçi anket sorularından alınan cevaplar ile belirlenmiştir. Ayrıca bu bařlıklarda elde edilen bulgular ve analiz sonuçları tablolar aracılıđıyla verilmiştir.

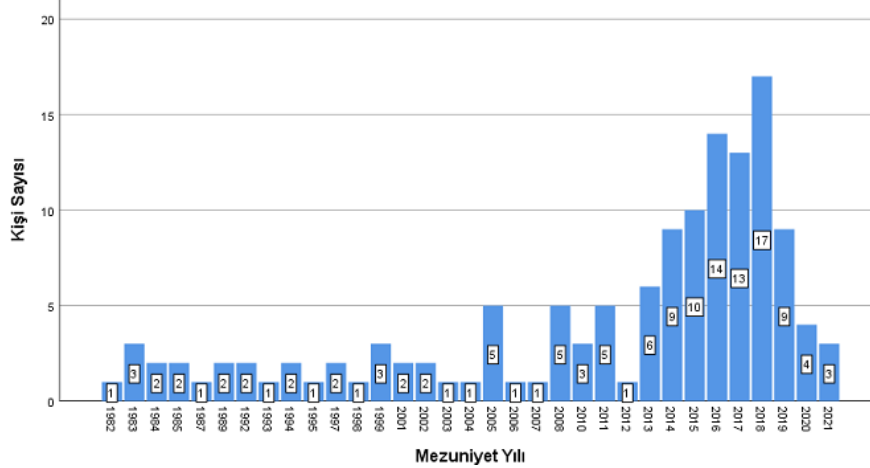
3.2.1. Mezun Kadınların Demografik Bilgileri (1. Bölüm)

Arařtırmaya katılan mezun kadınların demografik bilgileri Tablo 1’de verilmiştir.

Tablo 1. Mezun Kadınların Demografik Bilgileri

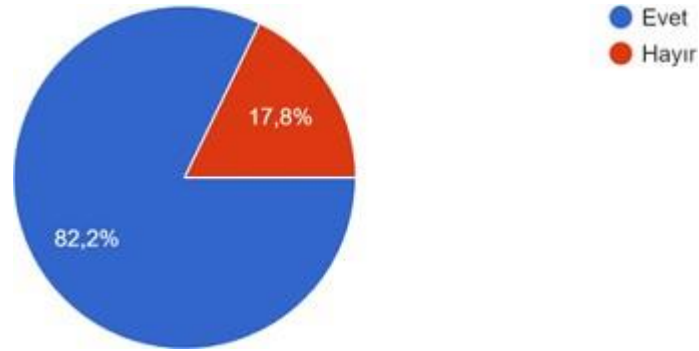
Bilgiler	Gruplar	Sayı	Yüzde
Eğitim Düzeyi	Lisans	85	63.00
	Yüksek lisans	37	27.4
	Doktora	13	9.6
Medeni Durum	Evli	75	55.6
	Bekar	59	43.7
	Belirtmek istemiyor	1	0.7
Çocuk Sahibi	Evet	55	40.7
	Hayır	80	59.3
Oturduğu Ev	Size ait	63	46.7
	Kira	72	53.3

Tablo 1’de görüldüğü gibi araştırmaya katılanların %63’ü lisans, %27.4’ü yüksek lisans ve %9.6’sı doktora eğitimini tamamlamıştır. %55.6’sı evli, 3.7’si bekâr ve %0.7’ si de medenî durumunu belirtmek istememiştir. Aynı zamanda %40.7’sinin çocuk sahibi olduğu, %59.3’ünün çocuk sahibi olmadığı görülen katılımcıların %46.7’sinin oturduğu evin kendilerine ait olduğunu, %53.3’ünün ise kiracı olduklarını bildirmişlerdir.



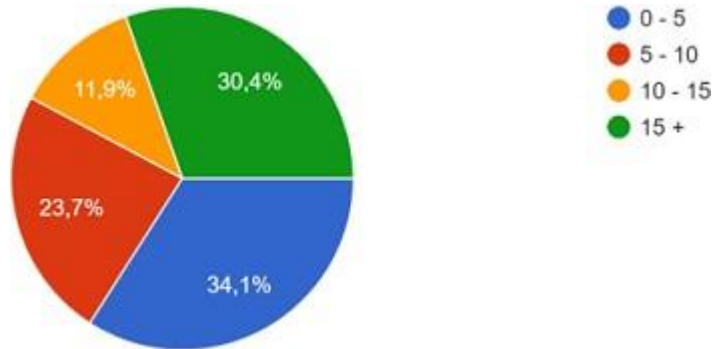
Şekil 1. Mezunların Mezuniyet Yıllarına Göre Kişi Sayısı Dağılımı

Şekil 1’de 1982 yılı ile 2021 yılları arasında MSGSÜ Mimarlık Fakültesi kadın mezunların kişi sayısına göre dağılımı verilmiştir. 2013 - 2019 yılları arasında mezun olan katılımcıların ankete katılım oranının yüksek olduğu söylenebilir. Mezun olan kadın mimarların kendi alanlarında aktif olarak çalışıp / çalışmadıklarını gösteren dağılım Şekil 2’de gösterilmiştir. Bu dağılıma göre, mezuniyet sonrası kadınların %82.2’sinin sektörde yer alarak aktif bir şekilde çalıştıkları ancak %17.8’inin çalışmadıkları söylenebilir.



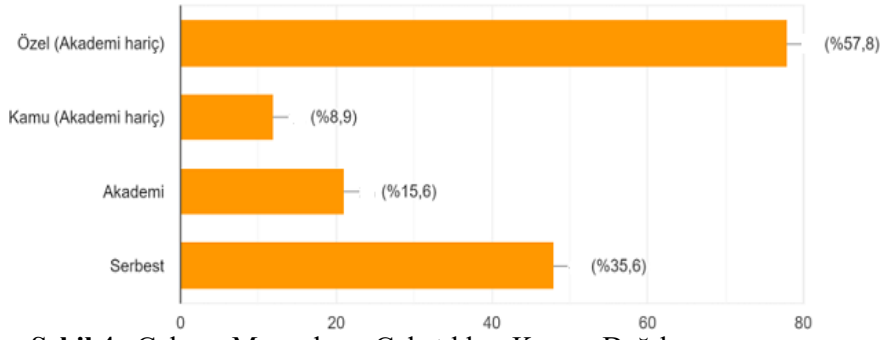
Şekil 2. Mezunların Mimarî Alanda Çalışıyor Olma Durum Dağılımı

Çalışıyor olup / olmama durum kapsamında Şekil 3 incelendiğinde mezunların %30.4'ünün 15 ve daha üzeri yıl, %11.9'unun 10-15 yıl arası, %23.7'sinin 5-10 yıl arası ve %34.1'inin ise 0-5 yıl arası tecrübeye sahip oldukları saptanmıştır.



Şekil 3. Mezunların Yıl Bazında Aktif Çalışıyor Olma Durum Dağılımı

Şekil 4'te, Şekil 2'deki çalışan kadın mezunların çalıştıkları kurumlara göre dağılımları gösterilmiştir. Bu dağılımlara göre çalışan kadın mezunların %57.8'i akademi kapsamında olmayan özel sektörde, %35.6'sı serbest olarak, %15.6'sı akademide ve %8.9'u ise akademi kapsamında olmayan kamu sektöründe çalıştığı görülmüştür.



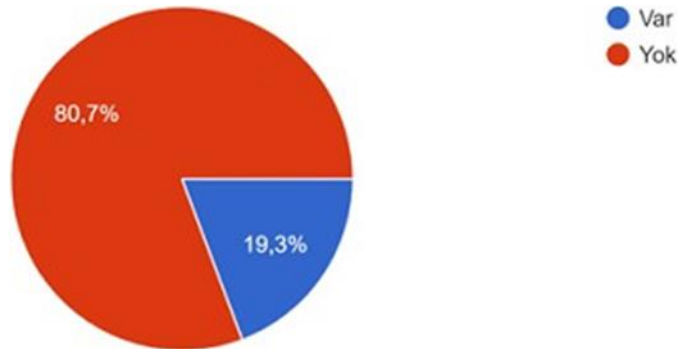
Şekil 4. Çalışan Mezunların Çalıştıkları Kurum Dağılımı

Şekil 5'te çalışan mezun kadınların ağırlıklı olarak akademi, iç mimarlık ve proje tasarım pozisyonlarında görev aldıkları verilen cevaplar doğrultusunda tespit edilmiştir.



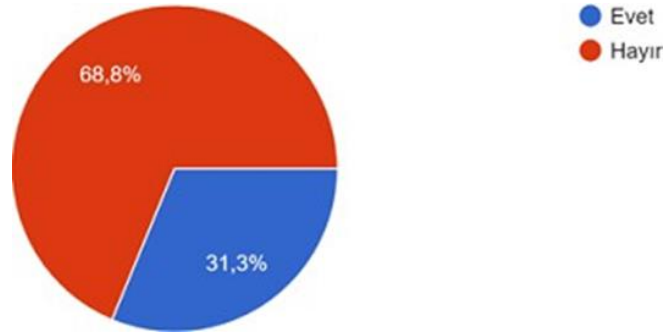
Şekil 5. Çalışan Mezunların Çalıştıkları Pozisyonlar

Mimarlık ofisi içerisinde pozisyona sahip, çalışıyor durumda olan mezun kadınların Şekil 6'ya göre %80.7'si kendilerine ait bir mimarlık ofisinin olmadığını, %19.3'ü ise kendilerine ait bir mimarlık ofisinin olduğunu belirtmişlerdir. Mimarlık ofisine sahip olduğunu söyleyen mezun kadınların, Şekil 7'de %31,3'ünün bu mimarlık ofisinde ortakları var olduğu, %68.8'inin ise ortaklarının olmadığını görülmüştür.



Şekil 6. Çalışan Mezunların Mimarlık Ofisi Sahip Olma Durum Dağılımı

Şekil 7'de halen çalışmakta mezun kadınların bir büroya sahip olan %31.3'inin içerisinde yakınlık derecesi olarak eşi ile ortak olanların çoğunlukta olduğu ancak okul arkadaşı, okul dışı bir arkadaşı veya bireyin anne - babasıyla da ortak olduğu toplanan bilgiler içerisinde yer almaktadır.

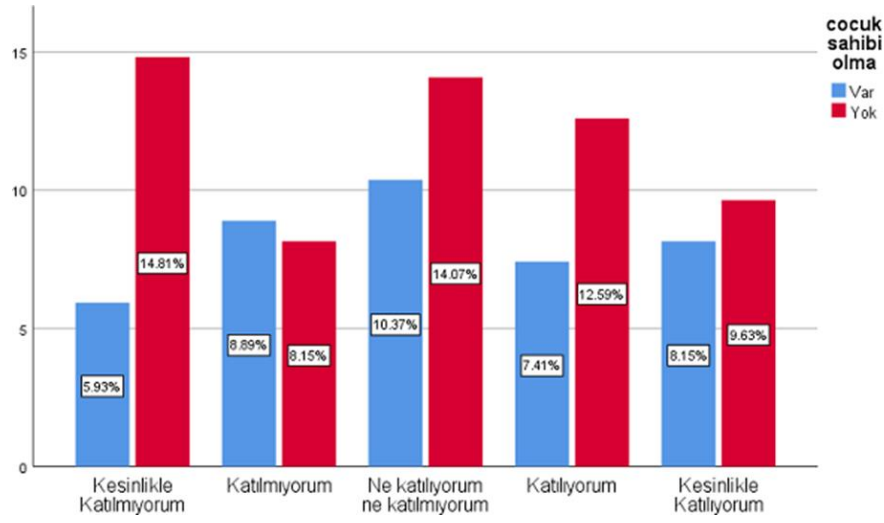


Şekil 7. Çalışan Mezunların Mimarlık Ofisinde Ortak Sahip Olma Durum Dağılımı

3.2.2. Mezunların Mimarlık Mesleğine Kadın Olarak Bakış Açuları ile Demografik Değişkenlerin Karşılaştırmalı Analizleri (2. Bölüm)

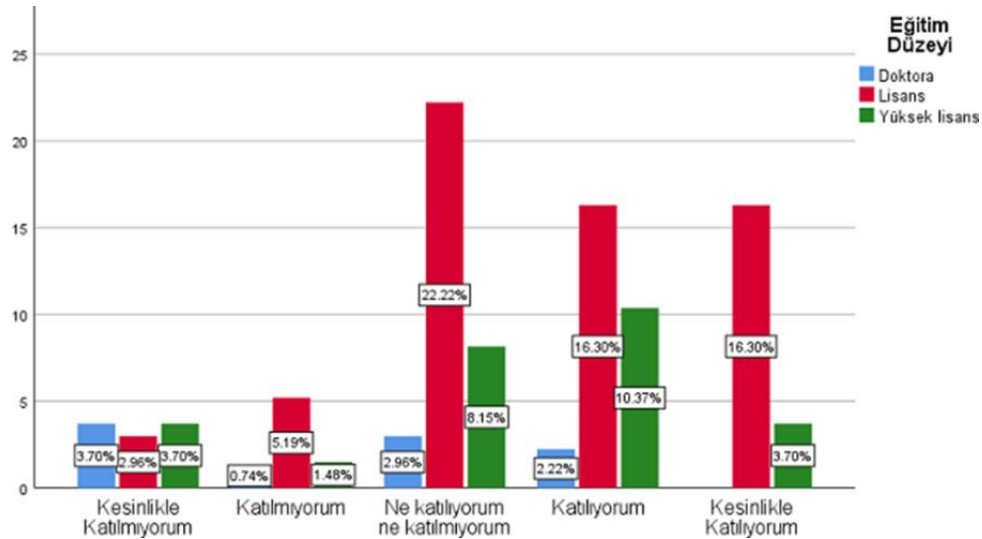
Bu bölümde mezunların demografik bilgileri için yapılan frekans analizlerinin sonuçları ile mezun kadın mimarların, mimarlık kariyerlerine bakış açıları "kadın" kavramı adı altında incelenmiştir.

Genel olarak verilen cevaplarda mimarlık fakültesi mezunu çalışan kadınların proje görevlendirmelerinde cinsiyet ayrımı yapılması konusunda kararsız olmaları ile birlikte, Şekil 8 incelendiğinde aynı zamanda çocuk sahibi olan mezunların çoğunluğu olan %10.37'si kararsız olduğunu bildirirken, çocuk sahibi olmayan mezunların çoğunluğu %14.81 bu fikre kesinlikle katılmadıklarını söylemişlerdir.



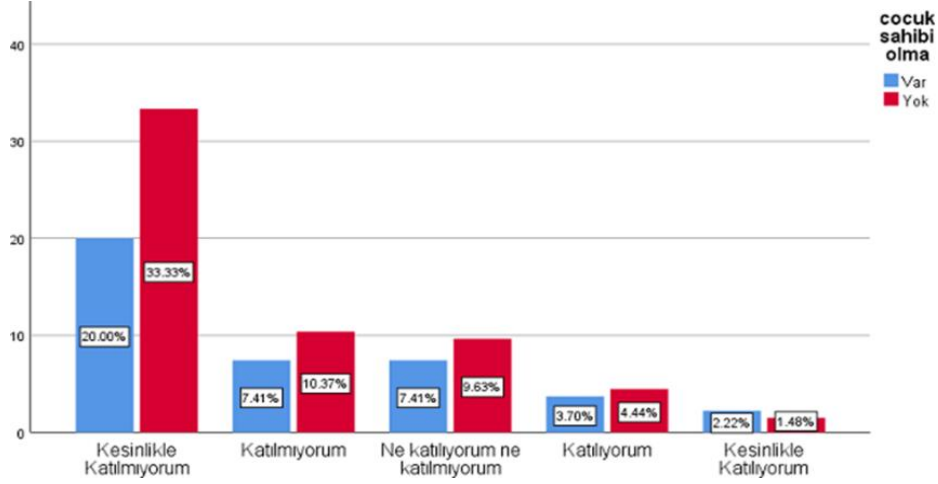
Şekil 8. Çocuk Sahibi Olup / Olmama Durumlarına göre Mimar Kadınların Proje Görevlendirmelerinde Cinsiyet Ayrımı Yorum Dağılımı

"Güçlü iş pozisyonlarında çalışan kadın mimarlar kendinden daha zayıf iş pozisyona sahip kadın çalışanlarına olumsuz davranabilmektedirler" bakış açısına gelen cevaplarda kararsız olduğunu belirtilen mezunlar Şekil 9' da eğitim düzeyi ile bu durumu karşılaştırıldığında lisans mezunlarının %22.22'si kararsız kaldıklarını görmek mümkündür. Yüksek lisans mezunlarının %10.37'si ve doktora mezunlarının %10.37'si bu fikre katıldıklarını belirtmişlerdir.



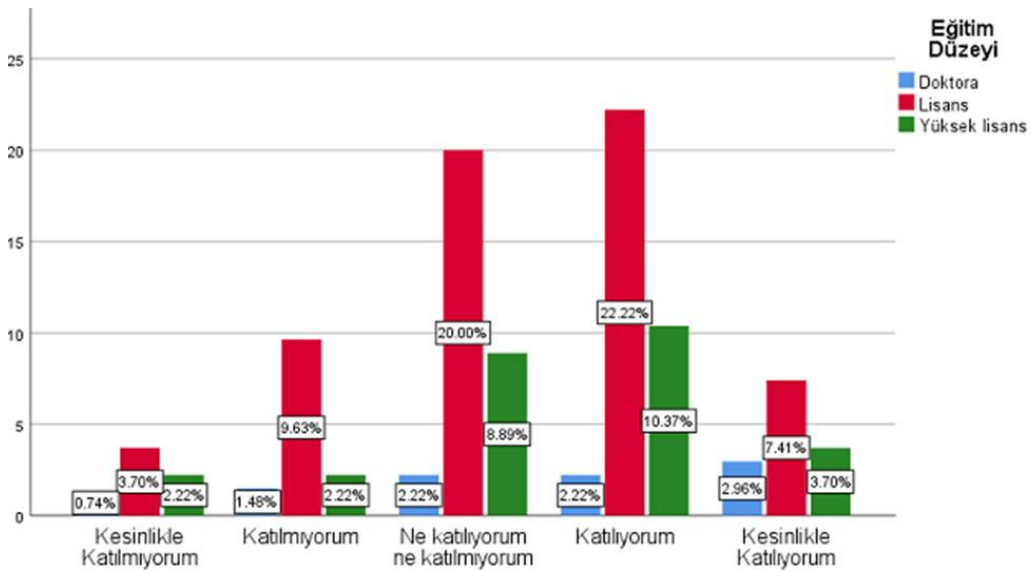
Şekil 9. İş Pozisyonuna göre Kadın Mimarların Birbirlerine Karşı Davranış Biçiminin Eğitim Düzeyi ile İlişki Dağılımı

Çalışan kadın mezunların %53.3'ü çalıştıkları iş pozisyonlarında emeklerinin karşılığını alamadıklarını düşünmektedirler. Şekil 10'a göre bu oranın %20'sini çocuk sahibi olan, %33.33'ünün ise çocuk olmayan mezunlar oluşturduğu görülmektedir.



Şekil 10. İş Pozisyonu Maaşlarının Emek Karşılığı Vermesi ile Çocuk Sahibi Olup / Olmama Durum Dağılımı

Ankete katılan mezunlardan, akademik alandaki idari işlerde çalışan kadın mimarlık fakültesi mezunlarının oranının %34.8 olduğu tespit edilmiştir. Bu durum ile beraber eğitim düzeylerinin incelendiği Şekil 11'de lisans mezunlarının %22.22'si ile yüksek lisans mezunlarının %10.37'si akademik alandaki idari işlerde çalışan kadın mimarların sayısının oldukça fazla olduğu fikrine katılırken, doktora mezunlarının %2.96'sı bu fikre kesinlikle katıldıkları görülmüştür.



Şekil 11. Eğitim Düzeyine göre Akademik Alanda İdari Görev Alma Düşüncesi Durum Dağılımı

3.2.3. Değişkenlere İlişkin Yapılan İstatistiksel Test Sonuçları (3. Bölüm)

3.2.3.1. Güvenilirlik Analizi

Çalışmada kullanılan ölçeğin güvenilirliğini belirleyebilmek için Cronbach's Alpha testinden faydalanılmıştır. Araştırmadaki anket sorularının güvenilirlik analizi sonuçları bu bölümde verilecektir.

Tablo 2. Güvenilirlik İstatistikleri Sonuçları

Cronbach's Alfa	N
0.611	15

Tablo 2'de Cronbach's alfa değeri 0,611 çıkmıştır. Bu değer bize anket ölçeğinin güvenilir olduğunu söylemektedir.

3.2.3.2. Ki – Kare Bağımsızlık Testi

Değişkenler arasındaki ilişkinin anlamlı olup olmadığı ki-kare bağımsızlık testinden faydalanılmıştır.

Ankete katılım gösteren MSGSÜ mimarlık fakültesi mezunu kadınların demografik bilgileri ile kariyer süreçlerindeki kadın olma bakış açısı arasında farklılık olup olmadığı ki-kare bağımsızlık testi ile incelenmiştir. Bunun için aşağıdaki hipotezler kurulmuş, analiz edilmiş ve sonuçlar bu bölümde verilmiştir.

H_{A0} : MSGSÜ Mimarlık Fakültesi mezunu kadınların eğitim düzeyleri ve zorunlu haller nedeniyle (doğum, sağlık vb.) uzun süreli izin alma durumları ile iş kaybetme endişesi taşımaları arasında ilişki yoktur.

H_{A1} : MSGSÜ Mimarlık Fakültesi mezunu kadınların eğitim düzeyleri ve zorunlu haller nedeniyle (doğum, sağlık vb.) uzun süreli izin alma durumları ile iş kaybetme endişesi taşımaları arasında ilişki vardır.

Tablo 3. H_A Hipotezi Ki-Kare Test Sonuçları

	Değer	df	Anlamlılık Değeri(2-Kuyruklu)
Pearson Ki-Kare	6.751 ^a	2	0.034
Likelihood Oranı	6.464	2	0.039
N	135		

a. 1 hücre (%16.7) 5'ten az beklenen sayıya sahiptir. Beklenen minimum sayı 4.72.

Tablo 4'te anlamlılık değeri 0,05 olduğu bilinmektedir ve $p = 0.472 > 0,05$ olduğundan dolayı H_0 hipotezi kabul edilir. Bu bulgudan hareketle "MSGSÜ Mimarlık Fakültesi mezunu kadınların medenî durumları ile kariyer süreçlerinde mobbinge maruz kalmaları arasında ilişki

yoktur" sonucuna varılmıştır. Tablo 4'te 5 değerinden küçük göze sayısının oranı %20 olduğu görülmektedir. Bu durumda Pearson ki-kare istatistiğinin sonuçları kullanılmıştır.

H_{C0} : MSGSÜ Mimarlık Fakültesi mezunu kadınların eğitim düzeyleri ile kariyer süreçlerinde mobbinge maruz kalmaları arasında ilişki yoktur.

H_{C1} : MSGSÜ Mimarlık Fakültesi mezunu kadınların eğitim düzeyleri ile kariyer süreçlerinde mobbinge maruz kalmaları arasında ilişki vardır.

Tablo 5. H_c Hipotezi Ki-Kare Test Sonuçları

	Değer	df	Anlamlılık Değeri(2-Kuyruklu)
Pearson Ki-Kare	1.182 ^a	2	0.554
Likelihood Oranı	1.831	2	0.539
N	135		

a. 1 hücre (%16.7) 5'ten az beklenen sayıya sahiptir. Beklenen minimum sayı 4.53.

Tablo 5'te anlamlılık değeri 0,05 olduğu bilinmektedir ve $p = 0.472 > 0,05$ olduğundan dolayı H_0 hipotezi kabul edilir. Buna göre "MSGSÜ Mimarlık Fakültesi mezunu kadınların eğitim durumları ile kariyer süreçlerinde mobbinge maruz kalmaları arasında ilişki yoktur" sonucuna varılmıştır. Tablo 4'te 5 değerinden küçük göze sayısının oranı %16.7 olduğu görülmektedir. Bu durumda Pearson ki-kare istatistiğinin sonuçları kullanılmıştır.

Anket sonuçlarına göre %65.2 oranında MSGSÜ mimarlık fakültesi mezunu kadınların kariyer süreçlerinde mobbinge maruz kaldıklarını belirtmişlerdir. H_B ve H_C hipotez sonuçları MSGSÜ mimarlık fakültesi mezun kadınlar, eğitim düzeyleri veya medenî durumlarının mobbing görmelerinde herhangi bir etki yaratmadığının destekler niteliktedir. Aynı zamanda ankete katılan mezun kadınların %50'si mobbinge karşı sahip oldukları hakları ve bununla nasıl mücadele edeceğini bilmemektedirler. Bu sonuçlarla birlikte yine %50'ye çok yakın bir orandaki mezun kadınlar sahip oldukları bilgi ve deneyimleri kendilerinden daha yetkili kişilerle paylaşırken sorun yaşadıklarını bildirirken, %80 oranında mezun kadın, bu bilgi ve deneyimlerini "anonim" bir şekilde paylaşmak istediklerini dile getirmişlerdir.

4. TARTIŞMA VE SONUÇ

Araştırmada MSGSÜ mimarlık fakültesi mezunu kadınların kariyer süreklilikleri üzerindeki etkilerin incelenmesi amacıyla anket çalışması gerçekleştirilmiştir. Bu bağlamda MSGSÜ mimarlık fakültesinden 1982 - 2021 yılları arasında mezun olmuş 135 kadın mimara konuya dair görüşlerinin tespit edilmesi için hazırlanan anket elektronik posta yöntemi ile gönüllülük esasına dayalı uygulanmıştır. Çalışmanın uygulama bölümünde ileri sürülen

hipotezler doğrultusunda gerekli analizler gerçekleştirilmiş, elde edilen veriler incelenmiş ve bulgular yorumlanmıştır.

Çalışma kapsamında uygulanan istatistiksel analizlere kaynaklık eden kapalı uçlu soruların yanı sıra, açık uçlu sorular da kadın mimarların eğitim süreçleri ve iş hayatındaki konumları hakkında diledikleri biçimde görüş bildirmelerini sağlayabilmiştir. Eğitim süreçleri hakkında eklemek istedikleri yorumlara dayalı olan açık uçlu soruya 52 katılımcının verdiği yanıtlar aşağıdaki gibi özetlenmiştir.

Mezun kadınlar, MSGSÜ mezunu olmanın bir ayrıcalık olduğunu, iyi bir mimar olma yolunda son derece kaliteli, piyasada farklılık yaratan bir eğitim aldıklarını, alanında yetkin, mesleğe ve öğretmeye gönül vermiş bir akademik kadro tarafından yetiştirilmiş olmanın kariyerlerine önemli bir vizyon kattığını açıklamışlardır. Tüm bu olumlu görüşlerin yanı sıra, eğitim ve öğretim faaliyetlerini geliştirebilmek adına birtakım eleştirilerini dile getirmişlerdir.

Mezun kadınlardan bir kısmı, özellikle tasarım derslerinde güncel teknolojileri takip edebilme, iyi sunum tekniğini öğretebilme, proje için kilit öneme sahip araştırmaları yapabilme, uluslararası güncel tartışmalardan haberdar olabilme, sürdürülebilirliği bir tasarım pratiği olarak içselleştirebilme, eleştirel bir bakış açısı sağlayabilme ve nitelikli tasarımı gerçekleştirebilme için emek veren mezunların yetiştirilmesinde başarılı bir eğitim vizyonuna ihtiyaç duyulduğunu belirtmişlerdir.

Aynı zamanda akademide çalışan öğretim üyelerinin endüstri pratiklerinin olmasının daha geniş bir bakış açısı kazandırdığını ve piyasaya daha iyi hazırlanmalarını sağlayan bir vizyon sağladığını söylemişlerdir.

Mezunlardan bir kısmı, eğitim süreçlerinde kullanılan temel teknoloji ve tasarım programlarının ders içi uygulamalarına daha çok ağırlık verilmesinin ve gelişmiş ülkelerde son verilmiş olan elle çizim gibi öğretiler yerine daha yeni tasarım araçlarına entegre olunmasının bugünün mimarî dünyasına daha hızlı adapte olunması konusunda yarar sağlayacağını düşünmektedir. Ayrıca, iyi bir mimar yetiştirmenin yanı sıra serbest piyasa ile bağlantılı, proje ofisi ve şantiye ziyaretleri gibi dışa dönük çalışmalarla desteklenmesinin de önemini vurgulamışlardır.

Mezun kadınların değindiği başka bir konu ise, eğitim süreçlerinde yaşadıkları öğretim üyesi – öğrenci ilişkisidir. Katılımcılar, öğretim üyelerinin zaman zaman öğrencileri yetersizlik duygusuna sürüklediğini ve bu nedenle özgüvenlerinin zedelendiğini çoğunlukla dile getirmişlerdir. Kendileri aksine, öğretim üyeleriyle daha anlayışlı, yeni fikirler üretmeye teşvik edici, önyargısız bir iletişim kurabilme taraftarı olduklarını, eğitim sürecinde yaşanan özgüven eksikliğinin iş hayatında kendilerini olumsuz etkilediğini ifade etmişlerdir. Ele alınan bir başka

konu ise, mimarlık eğitiminin maddî yönden külfetli olması ve eğitim sürecinde maddi desteklerin sağlanabilmesi için gerekli iş birliklerinin yapılmasının önemli bir katkı sağlayacağı görüşüdür.

Bir diğer açık uçlu soru olan kadın mimarların kariyer sürekliliği ile ilgili görüşlerini sorgulayan alana 46 katılımcının verdiği yanıtlar ve yorumların özeti aşağıdaki gibidir: Mezun kadınların ülkemizde kadın mimarların çalışma koşullarının yetersiz ve zorlu olduğunu, sektörel baskıların yanı sıra cinsiyetçi tabulara maruz kaldıklarını ifade etmişlerdir. Mezun kadınların yanıtlarında, ülkemizde kadın emeğinin çalışma şartlarında görülen zorlukların mimarlık alanındaki yansımaları gözlenmiştir. Evlilik ve çocuk sahibi olma sürecinin kariyerlerini ciddi anlamda olumsuz etkilediğini hatta kariyer sürekliliğini sona erdirici etkiye sahip olduğunu belirtmişlerdir. Özellikle serbest çalışan kadın mimarların doğum, çocuk, aile vb. nedenlerle mesleğe ara vermelerinin mesleki bağlantılarında kopukluk yarattığını ve çalışma düzenini yeniden inşa etmek zorunda kaldıklarını açıklamışlardır.

Bir kadın mezun bu durumu şöyle özetlemiştir: “Çalışma saatleri, yoğun iş temposu, hafta sonu çalışmaları kadınlar ve erkekler için mesleki ortamda eşit durumdaki problemler olsa da, çevremde toplumsal rolleri dolayısıyla baskı altında olup başka sorumluluklarla stres yükü çok fazla olan kadınlara şahit oldum. Çocuk sahibi olduktan sonra mesleğine ara verip ofise dönmeye çalışan, değişen yönetmelikler ve programları çözmeye çalışırken yetersiz hisseden kadınlar bir yanda mesleğini başarıyla sürdüren ama sosyal ilişkileri zayıflamış, yalnızlaşan kadın iş arkadaşlarım da oldu. Kendi adıma gerçek bir ekip çalışmasının olduğu bir üretim alanı bulamamam, devamlı sermayeye hizmet eden projelerin içinde olup yoğun ve stresli çalışma ortamında anlam veremediğim, karşılığını alamadığım işler yapmam mesleğimden kopmama sebep oldu.”

Yapılan yorumlardan kariyer sürekliliği için kadın mimarların erkek mimarlara göre daha fazla şeyden ödün vermesi gerektiğini, kadınların sorumluluklarının bir kısmını ancak yine başka bir kadının üzerine yıkılması sonucu kariyerlerinde devam edebildiklerini belirtmişlerdir. Bu nedenle hem özel hem kamuda işyeri içi kreş, hibrit çalışma düzeni, uzun babalık izni (anne ile eşit) gibi imkanların sağlanması gerektiğini dile getirmişlerdir.

Kadın mimarların kariyer sürekliliğini belirleyen bir diğer faktör de çalıştıkları kurumun kadın çalışanlarına karşı destekleyici olup olmaması ile ilişkili bulunmaktadır. Yalnızca çalıştıkları kurum değil, aynı zamanda kurum dışı iletişim kurulan diğer ekipler ve firmaların kadının inşaat sektöründeki yerine olan bakış açısının da çalışma konforlarını etkilediğinden bahsetmişlerdir. Çalıştıkları kurumların perspektifine bağlı olarak kimi mezunlarımız kadın kimliğinden çıkar amaçlı yararlanmak isteyen yöneticilerin olduğundan, pozisyon, maddiyat vb.

teklif edilerek yapılan mobbinglere maruz kaldığından, terfi ve benzeri hak edişlerinin engellenmesine şahit olduğundan bahsederken, kimileri de kurumlarının kadın- erkek eşitliğini sağlayabildiğini ve kadın çalışanlara yönelik destekleyici bir eğilimde olduklarını ifade etmişlerdir.

Çalışma konforları ve iş güvenliği ile ilgili olarak ise, ülkemizde inşaat sektörünün önemli oranda ekonomi kaynağı olması nedeniyle 7/24 faaliyet içerisinde bulunan şantiyelerdeki güvensiz ortamlarda erkek egemen nüfusun tercih edilmesinin bu alanda cinsiyet ayrımcılığının gözlemlendiği başka bir boyut olması yine eleştirdikleri başka bir noktadır. Buna ek olarak emeklerinin karşılığını alabilme konusunda ise bazı katılımcılar, aynı işi yapmalarına ve hatta daha fazla sorumluluk almalarına rağmen erkek mimarlardan daha az para kazandıklarını iddia etmişlerdir.

Sonuç olarak MSGSÜ mezun kadın mimarları, yaşanan tüm zorluklara rağmen, genel olarak kadınların iş hayatında disiplinli ve başarılı olmaları nedeniyle, kariyerlerinde yükselmek ve yer edinebilmek adına, kadınlara daha çok fırsat verilmesini destekleyici görüş bildirmişlerdir.

Teşekkür

Bu çalışma, Mimar Sinan Güzel Sanatlar Üniversitesi, Bilimsel Araştırma Projeleri birimi tarafından 2021-19 numaralı proje ile maddi olarak desteklenmiştir. Çalışmanın etik kurulu onayı 17/12/2021 tarihinde 420272 sayısı ile Fen ve Müh. Bil. Arş. Ve Yay. Etik Kurulu tarafından Yükseköğretim Kurumları Bilimsel Araştırma ve Yayın Etiği Yönergesi 4. Maddesinin 2.fıkrasına UYGUN OLDUĞU oybirliği ile karar verilmiştir.

Kaynakça

Şahin, G. (2016). *Kadın Mimarın Adı Yok*. [Erişim: 15.03.2021, [http://www.ecarch.com/kadinmimarin-adi-yok-gizem-sahin/.](http://www.ecarch.com/kadinmimarin-adi-yok-gizem-sahin/)]

Temel, N. (2018). *Türkiye Mimarlık Dergilerinde Kadın Toplumsal Kimliğinin İnşası*. İstanbul Bilgi Üniversitesi Lisansüstü Programlar Enstitüsü, Yüksek Lisans Tezi.

