



**MİMAR SİNAN
GÜZEL SANATLAR ÜNİVERSİTESİ
2017 YILI
FAALİYET RAPORU**



İÇİNDEKİLER

ÜST YÖNETİCİ SUNUŞU	3
----------------------------------	---

I- GENEL BİLGİLER

A- Misyon, Vizyon ve Temel Değerler.....	5
B- Yetki, Görev ve Sorumluluklar.....	6
C- İdareye İlişkin Bilgiler.....	7
1- Fiziksel Yapı.....	7
2- Örgüt Yapısı.....	16
3- Bilgi ve Teknolojik Kaynaklar	22
4- İnsan Kaynakları	29
5- Sunulan Hizmetler	36
6- İç Kontrol ve Kalite Güvence Sistemi	45

II- AMAÇ ve HEDEFLER

A- İdarenin Amaç ve Hedefleri	48
-------------------------------------	----

III- FAALİYETLERE İLİŞKİN BİLGİ VE DEĞERLENDİRMELER

A- Mali Bilgiler	51
1- Bütçe Uygulama Sonuçları.....	51
2- Temel Mali Tablolara İlişkin Açıklamalar	53
3- Mali Denetim Sonuçları	59
B- Performans Bilgileri	60
1-Faaliyet ve Proje Bilgileri.....	60

IV- KURUMSAL KABİLİYET VE KAPASİTENİN DEĞERLENDİRİLMESİ

A- Güçlü Yönler	79
B- Zayıf Yönler	80
C- Fırsatlar	81
D- Tehditler	82

V- ÖNERİ VE TEDBİRLER	83
------------------------------------	----

ÜST YÖNETİCİ SUNUŞU

1882 yılında Sanayi-i Nefise Mektebi adıyla kurulup Mart 1883'te eğitimine başlayan kurumumuz, 1928'e kadar bu adla, 1928–1982 yılları arasında Güzel Sanatlar Akademisi adıyla, 1982-2004 yılları arasında Mimar Sinan Üniversitesi adıyla eğitimini sürdürmüştür. 29.01.2004 tarih ve 25361 sayılı resmi gazetede yayımlanarak yürürlüğe giren 5076 sayılı kanunun birinci maddesiyle üniversitemizin adı Mimar Sinan Güzel Sanatlar Üniversitesi olarak değiştirilmiştir.

Üniversitemiz 1882 yılına dayanan 135 yıllık köklü geçmişi ile ülkemizin sanat alanında en köklü ve öncü eğitim kurumlarından biridir.

Kurumumuzun 1882'den bu yana yüz yıldan fazla olan eğitim sürecinde sanat hep baş konumdadır. Osmanlı İmparatorluğu'nun son dönemindeki çağdaşlaşma düşüncesinin bir ürünü olarak kurulan, kuruluşundan bu yana ülkemizde sanat ve mimarlık alanında pek çok ilke imza atmış olan kurumumuz, Türkiye Cumhuriyeti'nin kuruluşu sonrasında da genç cumhuriyetin dinamik yapısına uygun olarak çağdaşlaşma misyonunu kesintisiz olarak sürdürmüş ve öncülük görevini bugünlere taşımıştır.

Üniversitemiz, yetkin bir eğitici kadro, 135 yıllık birikimin oluşturduğu atmosfer ve deneyimle, Ülkemiz bünyesinde Resim ve Heykel Müzesi olan tek sanat kurumudur. Asya ve Avrupa kıtasını birleştiren İstanbul'un kent merkezinde, boğaz kıyısında, sanat ve kültürün odağında yer almaktadır.

Öğrencilerimiz, konuk öğrencilerimiz, öğretim elemanlarımız ve konuk öğretim elemanlarımız, idari personelimizle birlikte eğitim, kültür ve sanatla iç içe olmak; insana ve insanlığa hizmet etmek misyonumuz, en büyük övünç kaynağımızdır.

Bu kapsamda üniversitemiz, geliştirdiği vizyon çerçevesinde misyonuna uygun olarak faaliyetlerini sürdürmektedir. Gerek ulusal düzeyde gerekse uluslararası birçok platformda gerçekleştirilen faaliyetlerin bir raporda toplanması, bir bellek oluşturma gayreti olarak algılansa da, aynı zamanda faaliyetlerin geliştirilmesi için önemli değerlendirme fırsatları da sunmaktadır.

5018 sayılı Kamu Mali Yönetimi ve Kontrol Kanunu'nun temel amaçları arasında hesap verilebilirlik, mali saydamlık, kamu kaynaklarının etkili, ekonomik ve verimli kullanımı sayılabilir. Bu nedenle hem sağlıklı bir değerlendirme yapabilmek hem de bu amaçlara ulaşılabilmesi için kullanılacak araçlardan en önemlisi her yıl birim ve idarece hazırlanan faaliyet raporlarıdır. Üniversitemizin idare faaliyet raporu da, anılan kanunun amacı doğrultusunda ve tüm birimlerimizin katılımı ile hazırlanmıştır.

2017 yılı Faaliyet Raporumuzu kamuoyunun bilgisine sunar, emeği geçen tüm çalışanlarımıza teşekkür ederim.

Prof. Yalçın KARAYAĞIZ
REKTÖR
Şubat-2018



MSGSÜ

Açık Bilim Sanat Arşivi



I – GENEL BİLGİLER

A. MİSYON VE VİZYON

Misyon

Mimar Sinan Güzel Sanatlar Üniversitesi; ilk ve önder olma sorumluluğunu sürekli taşıyarak yaratıcılığı destekleyen ve çağdaş profesyonel bilgi birikimi sağlayan eğitim öğretim programlarıyla kültür, sanat, estetik, çevre ve sosyal bilinci gelişmiş, Atatürkçü, laik, yenilikçi, rekabetçi, özgür düşünen, yaratıcı bireyler yetiştirmeyi; sanatta, tasarımda ve bilimde araştırma ve geliştirme çalışmalarını teşvik etmeyi ve destek olmayı, üretilen bilgiyi ulusal ve uluslararası alanlarda akademik çevreler ve toplum ile paylaşmayı görev edinmiştir.

Vizyon

Mimar Sinan Güzel Sanatlar Üniversitesi'nin vizyonu “çağdaş ve özgün yapısını koruyarak sanatta, tasarımda ve bilimde tüm dünyada tercih edilen öncü bir kurum olmak” tır.

Temel Değerler

Atatürk ilke ve devrimlerine bağlılık

Bilimsel etik değerlere bağlılık

Akademik özgürlük

Katılımcı, Eşitlik ilkesini benimseyen demokratik ve şeffaf yönetim anlayışı

Çağdaşlık

İşbirliği ve Paylaşımçılık

Kalite

Liderlik

Özgün Yaratıcılık

Araştırmacılık

Yetkinlik

Topluma katkı

Çevreci yaklaşım



B-YETKİ, GÖREV VE SORUMLULUKLAR

Üniversitemizin görevleri 2547 Sayılı Yükseköğretim Kanununun 12'nci maddesinde sayılmıştır;

Bu kanundaki amaç ve ana ilkelere uygun olarak yükseköğretim kurumlarının görevleri:

a. Çağdaş uygarlık ve eğitim - öğretim esaslarına dayanan bir düzen içinde, toplumun ihtiyaçları ve kalkınma planları ilke ve hedeflerine uygun ve ortaöğretime dayalı çeşitli düzeylerde eğitim - öğretim, bilimsel araştırma, yayın ve danışmanlık yapmak,

b. Kendi ihtisas gücü ve maddi kaynaklarını rasyonel, verimli ve ekonomik şekilde kullanarak, milli eğitim politikası ve kalkınma planları ilke ve hedefleri ile Yükseköğretim Kurulu tarafından yapılan plan ve programlar doğrultusunda, ülkenin ihtiyacı olan dallarda ve sayıda insan gücü yetiştirmek,

c. Türk toplumunun yaşam düzeyini yükseltici ve kamuoyunu aydınlatıcı bilim verilerini söz, yazı ve diğer araçlarla yaymak,

d. Örgün, yaygın, sürekli ve açık eğitim yoluyla toplumun özellikle sanayileşme ve tarımda modernleşme alanlarında eğitilmesini sağlamak,

e. Ülkenin bilimsel, kültürel, sosyal ve ekonomik yönlerden ilerlemesini ve gelişmesini ilgilendiren sorunlarını, diğer kuruluşlarla işbirliği yaparak, kamu kuruluşlarına önerilerde bulunmak suretiyle öğretim ve araştırma konusu yapmak, sonuçlarını toplumun yararına sunmak ve kamu kuruluşlarınca istenecek inceleme ve araştırmaları sonuçlandırarak düşüncelerini ve önerilerini bildirmek,

f. Eğitim - öğretim ve seferberliği içinde, örgün, yaygın, sürekli ve açık eğitim hizmetini üstlenen kurumlara katkıda bulunacak önlemleri almak,

g. Yörelereindeki tarım ve sanayiinin gelişmesine ve ihtiyaçlarına uygun meslek elemanlarının yetişmesine ve bilgilerinin gelişmesine katkıda bulunmak, sanayi, tarım ve sağlık hizmetleri ile diğer hizmetlerde modernleşmeyi, üretimde artışı sağlayacak çalışma ve programlar yapmak, uygulamak ve yapılanlara katılmak, bununla ilgili kurumlarla işbirliği yapmak ve çevre sorunlarına çözüm getirici önerilerde bulunmak,

h. Eğitim teknolojisini üretmek, geliştirmek, kullanmak, yaygınlaştırmak,

ı. Yükseköğretimin uygulamalı yapılmasına ait eğitim - öğretim esaslarını geliştirmek, döner sermaye işletmelerini kurmak, verimli çalıştırmak ve bu faaliyetlerin geliştirilmesine ilişkin gerekli düzenlemeleri yapmaktır.”

C- İDAREYE İLİŞKİN BİLGİLER

1.Fiziksel Yapı

Üniversitemiz Beyoğlu, Beşiktaş ve Şişli olmak üzere üç ilçede konumlanmıştır. Ayrıca Sarıyer, Birgi ve Divriği' de dönemsel yaz okulu şeklinde kullanılan mekânları bulunmaktadır.

Beyoğlu'nda bulunan Fındıklı Yerleşkesi 22.989 m² kapalı alana sahip olup; Güzel Sanatlar ve Mimarlık Fakülteleri, Rektörlük Binası ve Sedat Hakkı Eldem Oditoryum'unu barındırmaktadır. Bu yerleşkede ayrıca kütüphane, açık spor alanı, yemekhane ile açık otopark yer almaktadır. İlçede bulunan diğer birimler sırasıyla Geleneksel Türk El Sanatları, Tophane-i Amire Kültür ve Sanat Merkezi, Resim ve Heykel Müzesi (ICAM), Cihangir Grafik Tasarım Araştırma-Uygulama Merkezi binası yer almaktadır. Beşiktaş yerleşkesinde ise MSGSU ek hizmet binası, Konservatuvar, Prof. Sami Şekeroğlu Sinema TV Merkezi bulunmaktadır.

Bu iki yerleşke dışında Üniversitemize bağlı çeşitli birimlerin bulunduğu aşağıda belirtilen yerleşim alanları bulunmaktadır.

54.000 m² kapalı alana sahip Bomonti Yerleşkesinde; Fen Edebiyat Fakültesi, Konservatuvar Müdürlüğü'nün Modern Dans Ana Sanat Dalı, Sanat Eserleri Konservasyonu ve Restorasyonu Bölümü, Meslek Yüksek Okulu, Kültür Varlıkları ve Sanat Eserleri Malzeme Uygulama ve Araştırma Merkezi- Merkez Laboratuvarı ve Rektörlüğe bağlı bazı idari birimler eğitim-öğretim hizmetini sürdürmektedir.

Kilyos Sarıyer Gümüşdere Köyü'nde yer alan Rektörlük Araştırma Merkezi'nde çeşitli rekreatif etkinlikler gerçekleştirilmektedir.

Ortaköy kız öğrenci yurdu ve misafirhanesi tamamlanarak 4.500 m² kapalı alanla 2013-2014 eğitim-öğretim döneminde hizmete başlamıştır. Birgi ve Divriği' de çalışmalarını çerçevesinde yaz okulu eğitim faaliyetleri gerçekleştirilmektedir.

Kültür ve sanat alanındaki faaliyetler Fındıklı yerleşkesi, Konservatuvar ve Tophane-i Amire Kültür ve Sanat Merkezi, Prof. Sami ŞEKEROĞLU Sinema TV Merkezi dışında Bomonti Kampüsünde bulunan sahne ve salonlarda da sürdürülmektedir.

Üniversitemiz akademik ve idari birimlerinin hizmet yeri ihtiyacının karşılanması amacıyla, mülkiyeti Densan Deniz Nakliyat ve Sanayi A.Ş.'ye ait, Meclis-i Mebusan Caddesi, Bilezikçi Sokak, No: 20 Fındıklı – İstanbul adresinde bulunan, 1.000 m² büyüklüğe sahip, bodrum + 7 kattan oluşan taşınmaz; Başbakanlık Ekonomik, Sosyal ve Kültürel İşler Başkanlığı tarafından 13.11.2012 tarihinde alınan izne istinaden ödeneği öz gelirlerimizden karşılanmış olup, 4.000.000,00.- TL bedelle satın alınmıştır. 2012-2013 eğitim – öğretim yılında Güzel Sanatlar Fakültesi Geleneksel Türk El Sanatları Bölümünün yerleşimi gerçekleştirilerek akademik faaliyete başlatılmıştır.

Üniversitemizin eğitim-öğretim faaliyetlerini sürdürdüğü taşınmazlarla ilgili kapalı alanlar ve kullanım şekli Tablo 1 ve Tablo 2’de gösterilmiştir.

Yerleşke Adı	Mülkiyet Durumuna göre Kapalı Taşınmaz Alanı (m ²)			Toplam m ²
	Üniversite	Maliye Hazinesi	Diğer	
Fındıklı Merkez Kampüs	1.000	22.580	360	23.940
Salıpazarı	817	0	22.402	23.219
Tophane	0	2.399	0	2399
Beşiktaş	0	12.710	0	12.710
Bomonti	54.000	0	0	54.000
Ortaköy	0	4500	0	4.500
Kilyos	1.009	0	0	1.009
Birgi	0	0	340	340
Divriği	0	0	0	0
TOPLAM	56.826	42.189	23.102	122.117

Tablo 1: Üniversitenin kullanımında olan ve mülkiyet durumuna göre kapalı taşınmaz alanı (m2)



Yerleşke Adı	Eğitim	Sağlık	Barınma	Beslenme	Kültür	Spor	Diğer	Toplam
Fındıklı Merkez Kampüs	16.749	184	0	1.746	2.849	0	2.412	23.940
Salıpazarı	867	0	0	50	21.077	0	1.225	23.219
Tophane	200	0			1.855	0	344	2.359
Beşiktaş	10.318	80	0	360	741	0	1.211	12.710
Bomonti	38.950	80	0	1400	2.750	0	10.820	54.000
Ortaköy	0	0	3.530	500	0	0	470	4.500
Kilyos	609	0	150	250	0	0	0	1.009
Birgi	0	0	340	0	0	0	0	340
Divriği	0	0	0	0	0	0	0	0
Toplam	67.693	344	4.020	4.306	29.272	0	16.482	122.117

Tablo 2: Üniversitemizin eğitim-öğretim faaliyetlerini sürdürdüğü taşınmazlarla ilgili kapalı alanlar ve kullanım şekli

Mimar Sinan Güzel Sanatlar Üniversitesi Fiziki Alanları

Sıra No	Bina Adı	Taşınmazın Bulunduğu Yer				Belediye Adı	Bina Cinsi	Taşınmaz Bilgileri		
		İl	İlçe	Bucak	Açık Alan			Bina Oturum Alanı	Kapalı Alan	
1	Güz. Sanatlar Fak. ve Mimarlık Fak.	İstanbul	Beyoğlu	Fındıklı	Beyoğlu	Eski eser	19.497	6.881	19.021	
2	Fotoğraf Bölümü	İstanbul	Beyoğlu	Fındıklı	Beyoğlu	Betonarme-Karkas	-	209	866	
3	Oditoryum	İstanbul	Beyoğlu	Fındıklı	Beyoğlu	Betonarme-Karkas	-	642	642	
4	Heykel Bölümü	İstanbul	Beyoğlu	Fındıklı	Beyoğlu	Çelik-Karkas	-	900	1.108	
5	Selamlık Köşkü	İstanbul	Beyoğlu	Fındıklı	Beyoğlu	Betonarme-Karkas	-	491	943	
6	Sıbyan Mektebi	İstanbul	Beyoğlu	Fındıklı	Beyoğlu	Eski eser	-	180	360	
7	Geleneksel Türk Snt.	İstanbul	Beyoğlu	Fındıklı	Beyoğlu	Eski eser	318	106	817	
8	Nusretiye Kasr-ı	İstanbul	Beyoğlu	Fındıklı	Beyoğlu	Eski eser	1.950	172	344	
9	Tophane-i Amire	İstanbul	Beyoğlu	Tophane	Beyoğlu	Eski eser	10.120	1.855	1.855	
10	Konservatuvar	İstanbul	Beşiktaş		Beşiktaş	Eski eser	434	1.675	3.000	
11	Resim Heykel Müzesi(ICAM)	İstanbul	Beyoğlu	Salıpazarı	Beyoğlu	Betonarme-Karkas	-	-	21.177	
12	Beşiktaş Kampusu(İnşaat Halinde)	İstanbul	Beşiktaş		Beşiktaş		1.116	-	-	
13	Kiralık Hizmet Binası	İstanbul	Beyoğlu	Salıpazarı	Beyoğlu	Betonarme-Karkas	-	175	1.225	
14	Prof.Sami Şekeroğlu Sinema Tv. Araştırma Merkezi	İstanbul	Beşiktaş	Balmumcu	Beşiktaş	Betonarme-Karkas	4.549	4.000	9.710	
15	Rektörlük Araştırma Merkezi	İstanbul	Sarıyer	Kısırkaya Köyü	Sarıyer	Betonarme-Karkas	154.500	743	1.009	
16	Cihangir Hizmet Binası	İstanbul	Beyoğlu		Beyoğlu	Yığma	-	40	200	
17	Sandıkçıoğlu Konağı (Restorasyon Halinde)	İzmir	Ödemiş	Birgi	Birgi	Eski eser	410	170	340	
18	Bomonti Kampüs	İstanbul	Şişli	Bomonti	Şişli	Betonarme-Karkas	4.575	2.764	54.000	
19	Yurt	İstanbul	Beşiktaş	Ortaköy	Beşiktaş	Betonarme-Karkas	963	970	4.500	
20	Geleneksel Türk Snt. Bölümü	İstanbul	Beyoğlu	Fındıklı	Beyoğlu	Betonarme-Karkas	-	123	1.000	

Tablo: 3

Devam Eden Yatırımlar

Resim ve Heykel Müzesi Projesi(ICAM)

İstanbul Resim ve Heykel Müzesi(ICAM) için tahsis edilen 5 no'lu Antrepo'da kaba inşaat işleri tamamlanmış olup, 2017 yılı Nisan ayında 2. Etap ince işler ihalesi ve 11 Mayıs 2017 tarihinde işyeri teslimi yapılmıştır. Bu tarihten sonra yarım kalan 2 katlı bodrum kaba inşaatı tamamlanmış, çelik yapı imalatında sona gelinmiştir. Mevcut katlarda bulunan konteynerlerin kaplamaları tamamlanmış olup, ince işlerin altyapı çalışmaları devam etmektedir. Binanın bütün mekanik ekipmanları çatıya konuşlandırılmış olup, bağlantıları tamamlanmak üzeredir. Katlardaki yürüme yolları ve zemin kaplamaları bitme aşamasındadır. İstanbul Resim ve Heykel Müzesi'nin 03 Ağustos 2018 tarihinde tamamlanması hedeflenmektedir.



Resim ve Heykel Müzesi – maket çalışması

Büyük Onarım Projesi

Eğitim-öğretim faaliyetlerinin sürekliliği ve fiziksel alanların iyileştirilmesi ile ilgili büyük onarım çalışmaları üniversitemizin tüm binalarında devam etmektedir. Projede herhangi bir gecikme yaşanmamaktadır.

Tophane-i Amire Kültür ve Sanat Merkezi Binaları

Tophane-i Amire binasında ihtiyaç duyulan bakım onarım işleri ile muhtelif yeni mekân oluşturma işi devam etmektedir.

Kampüs Altyapısı

Üniversitemizin tüm binalarının kanalizasyon, doğalgaz, trafo, zemin iyileştirme, güçlendirme, internet altyapısı vb. altyapı ihtiyaçlarının karşılanması sağlanmaktadır. Projede herhangi bir gecikme yaşanmamaktadır.

Açık ve Kapalı Spor Tesisi

Üniversitemiz spor tesisleri için arazi tahsis çalışmaları devam etmektedir.

Derslik ve Merkezi Birimler

Beşiktaş Kampüsü binasının kaba inşaat işleri ve dış cephe kaplaması tamamlanarak geçici kabulü yapılmış olup, geri kalan ince işler ile ilgili yaklaşık maliyet çalışmaları ve ihale hazırlıkları devam etmektedir.

Yüksekokul binası ile ilgili proje çalışmaları tamamlanmış olup, mevcut binanın yıkımı gerçekleştirilmiştir. Proje ile ilgili gerekli izin ve onaylar sonrasında ihalesi yapılacaktır.

Nusretiye Kasrı Restorasyonu

Nusretiye Kasrı'nın restorasyonunun yapılabilmesi ile ilgili olarak, Galataport projesi kapsamında binanın bitişiğinde -30,00 kotunda yapılan diyafram perde çalışması sebebiyle, sismik olarak Nusretiye Kasrı binasına verebileceği zararları tespit etmek amacıyla bu çalışmaların sonlanması beklenmektedir. Bu sebeple restorasyon çalışmalarına başlanamamıştır.



Resim Restorasyon Atölyesi ve Laboratuvarı Kurulması

Resim Restorasyon Atölyesi ve Laboratuvarı kurularak, Müze eser depolarında bulunan Restorasyon ve Konservasyon görece eserlerin hasar tespiti yapıp sonrasında eserdeki veya çerçevedeki hasara göre doğru ve düzgün restorasyonu yapılarak eserin yıpranması ve yırtılmasını önlemek için gerekli çalışmalar yapılmıştır. Depolardaki eserlerin rutin aralıklarla bakım, onarım ve temizliğinin yapıp en uygun saklama koşullarının oluşturulması sağlanmıştır.



Resim Restorasyon Atölyesi ve Laboratuvarı

Film Arşivi Restorasyonu

Film Arşivi Restorasyonu ile uzun zaman gerektiren dijital film restorasyonu uygulamalarını uzaktan erişimle yaygınlaştırmak, Prof. Sami ŞEKEROĞLU Sinema-TV Merkezi dışındaki kullanıcılara paylaşmak, ülkemizdeki yaygın teknoloji ve internet kullanımından yararlanarak filmleri restore etmek ve restorasyon konusunda bilinç kazandırmak amaçlanmaktadır. 2017 yılında, dijital film restorasyonunda kullanılması öngörülen yeni yazılımlar temin edilmiş ve öğretim üyeleri gerekli eğitimleri almıştır. Ayrıca dış kullanıcılara hizmet etmesi planlanan ikinci kapsamlı sunucunun kurulumu tamamlanmış ve taslak web sitesi üzerinden uzaktan erişimle restorasyon denemelerine başlanmıştır. Çalışmalar 2018 yılında da sürdürülecek ve kurum içi denemelerin tamamlanmasını takiben proje kullanıcılara açılacaktır.



MSGSU

Açık Bilim Sanat Arşivi

Prestij Aks ve Odakları için Kentsel Tasarım Atlası Modeli

Projenin ana kalemi olan veri portalı'na ilişkin; proje kapsamında sonuç ürünler olan bina modelleri, nokta bulutu verileri ve panoramik görüntü teslimleri eksiksiz olarak gerçekleştirilmiştir. Projenin sağlıklı ve kontrollü ilerleyebilmesi için yazılım firmasından teslimler tutanaklar ve kabul sertifikasyonlar ile birlikte alınmıştır.

Eklem Projelere ilişkin; Beta sürümü değerlendirmesi yapılmış, değişiklik talepleri incelenerek portala uygulanmış, sonuç envanter içerik yönetimi portal yazılımı nihai halini almıştır. Portal kullanımına ilişkin kullanıcı eğitim dokümanı hard-copy ve elektronik ortamda teslim alınmıştır. Portalda talep üzerine yapılacak değişikliklere ait doküasyon ekler halinde kullanıcı dokümanına eklenimi gerçekleştirilmiştir. Lisanslama sözleşmeleri hakediş sertifikasyonları ve bakım destek sözleşmeleri teslimleri gerçekleştirilmiştir. Proje performans göstergelerinden hareketle projenin başarıyla ve zamanında bittiği dokümante edilmiştir. Maket otomasyonu ve portal-maket entegrasyonunu kapsayan projede prototip üretimi gerçekleştirilmiştir. Şubat 2018 tarihinde üretimi tamamlanması planlanan makete ait kablolama, aydınlatma ve portal entegrasyonu işlemlerinin maketin üretiminin tamamlanmasına bağlı planlanmaktadır.

Türk Ressamlarına Ait Yağlıboya Tabloların Analitik Yöntemlerle İncelenmesi ve Veri Bankası Oluşturulması

Proje kapsamında eserlerin malzeme analizini yapacak uzman personelin bulunmaması ve personel çalıştırılmasına yönelik hizmet alımının mümkün olmaması nedeniyle projeye başlanamamıştır.



Biten Yatırımlar

Çeşitli Ünitelerin Etüd Projesi

Üniversitemiz yatırım programında yer alan ve planlanan işler için ihtiyaç duyulan, proje, zemin etüt, denetim gibi hizmetler alınarak gerçekleştirilmiştir. Proje tamamlanmıştır.

Muhtelif İşler

Tespit edilen ihtiyaçlar doğrultusunda mal alımları yapılmıştır.

Yayın Alımı

Veri tabanı aboneliği ile web keşif aracı SUMMON, makale atıf yönetim aracı RefWorks FLOW ve elektronik dergi toplu tarama arayüzü 360 Core, yerli-yabancı süreli yayın aboneliği ve basılı yayın alımı gerçekleştirilmiştir. Veri tabanları ve kullanılan diğer programlar için eğitim verilmiştir. Proje tamamlanmıştır

1.1-Sosyal Alanlar

1.1.1.Kantinler ve Kafeteryalar

- 1.Kantin Sayısı : 8 Adet
- 2.Kantin Alanı : 2.245 m2
- 3.Kafeterya Sayısı : 1 Adet
- 4.Kafeterya Alanı : 103 m2

1.1.2.Yemekhaneler

- 1.Yemekhane Sayısı : 8
2. Yemekhane Alanı : 1.565 m2
3. Yemekhane Kapasitesi : 1.800 kişi

1.2- Ambar Alanları

- 1.Ambar Sayısı: 11 Adet
- 2.Ambar Alanı: 265 m2

1.3- Arşiv Alanları

- 1.Arşiv Sayısı: 12 Adet
- 2.Arşiv Alanı: 296 m2

1.4- Atölyeler

- 1.Atölye Sayısı: 59 Adet
- 2.Atölye Alanı: 15.547 m2



2.Örgüt Yapısı

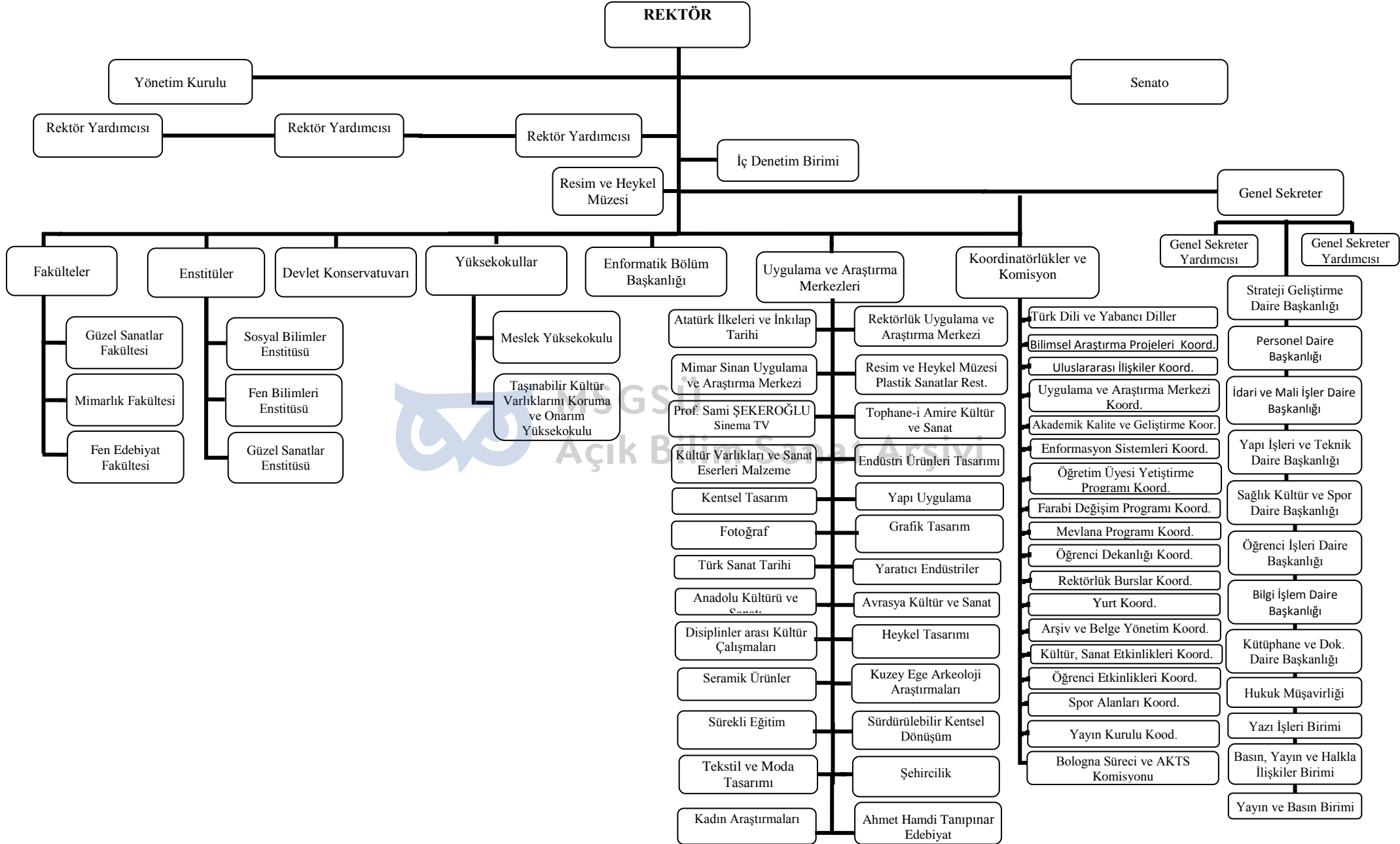
Mimar Sinan Güzel Sanatlar Üniversitesinin yönetim ve organizasyonu 2547 sayılı yasa hükümlerine göre belirlenmiştir. Üniversitenin yönetim organları Rektör, Üniversite Senatosu ve Üniversite Yönetim Kuruludur.

Rektör Yükseköğretim Kurulu tarafından önerilecek, profesör olarak en az üç yıl görev yapmış üç aday arasından Cumhurbaşkanınca atanır. Bir aylık sürede önerilenlerden birisinin atanmaması ve Yükseköğretim Kurulu tarafından, iki hafta içinde yeni adaylar gösterilmemesi halinde Cumhurbaşkanınca doğrudan atama yapılır. Rektörün görev süresi 4 yıldır. Süresi sona erenler aynı yöntemle yeniden atanabilirler. Ancak aynı devlet üniversitesinde iki dönemden fazla rektörlük yapılamaz. Rektör, üniversite veya yüksek teknoloji enstitüsü tüzel kişiliğini temsil eder. Rektör, çalışmalarında kendisine yardım etmek üzere, üniversitenin aylıklı profesörleri arasından en çok üç kişiyi rektör yardımcısı olarak seçer.

Senato, rektörün başkanlığında, rektör yardımcıları, dekanlar ve her fakültenin fakülte kurullarınca üç yıl için seçilecek birer öğretim üyesi ile rektörlüğe bağlı enstitü ve yüksekokul müdürlerinden teşekkül eder. Senato, üniversitenin akademik organı olarak işlev görür. Bu kapsamda üniversitenin eğitim - öğretim, bilimsel araştırma ve yayım faaliyetlerinin esasları hakkında karar almak ve Üniversite Yönetim Kuruluna üye seçmek temel görevleri arasındadır.

Üniversite Yönetim Kurulu; rektörün başkanlığında dekanlardan, üniversiteye bağlı değişik öğretim birim ve alanlarını temsil edecek şekilde senato tarafınca dört yıl için seçilecek üç profesörden oluşur. Üniversite Yönetim Kurulu idari faaliyetlerde rektöre yardımcı bir organ olarak işlev görmektedir.

Üniversitenin teşkilat yapısı Tablo 4’te gösterilmiştir.



TARİHÇESİ

1882 - MEKTEB-İ SANAYİ-İ NEFİSE-İ ŞAHANE

Mimar Sinan Güzel Sanatlar Üniversitesi, 1 Ocak 1882 tarihinde Sanat Tarihçisi, Arkeolog, Müzeci, Ressam Osman Hamdi Bey tarafından Mekteb-i Sanayi-i Nefise-i Şahane resmi adıyla kuruldu. İstanbul Arkeoloji Müzesi karşısında inşa edilen yeni binasında 8 kişilik öğretim kadrosu ve 21 öğrencisi ile Resim, Heykel ve Mimarlık alanında 2 Mart 1883'te öğretime başladı.

1914 yılında başlayan Birinci Dünya Savaşı koşulları içinde Mekteb-i Sanayi-i Nefise-i Şahane Müdürlüğü Arkeoloji Müzesi Müdürlüğünden ayrılarak başka bir binaya taşındı.

1917-1920 yılları arasında ülkemizdeki ağır savaş şartları nedeniyle okul, binadan binaya taşınarak öğretimini sürdürdü.

1923 yılında ülkenin yıkılıp yenisinin kurulduğu karışık ortam içinde Mekteb-i Sanayi-i Nefise-i Şahane gelişimini sessizce sürdürdü. Bu kapsamda Tezyinat (Süsleme) Bölümü kuruldu.

1928 - GÜZEL SANATLAR AKADEMİSİ

1928 yılında Ülkemizin batılı anlamdaki ilk sanat ve mimarlık yüksek okulu olan Kurum, Güzel Sanatlar Akademisi adını aldı ve böylece Akademi unvanına sahip ilk yükseköğretim kurumu oldu.

1930'da Seramik Bölümü, Tezyinat (Süsleme) Bölümüne bağlı olarak kuruldu.

1938'de Fotoğraf eğitimi verilmeye başlandı. Tekstil ve Moda Tasarımı Bölümünün başlangıcı da yine bu yılda açılan Kumaş Desenleri Atölyesine dayanmaktadır.

1948'de Merkez kütüphanede oluşturulan Sanayi-i Nefise Mekteb-i Alisi koleksiyonunun büyük bölümü, Fındıklı'daki binanın yanmasıyla kaybedildi.

1953'de Fındıklı merkez binanın restore edilmesiyle Merkez Kütüphane, burada hizmet vermeye başladı.

1958'de başlayan Tiyatro Dekor ve Kostümü Atölyesi eğitimi, bugünkü Sahne Dekorları ve Kostümü Bölümünün temelini oluşturmaktadır.

1969 - İSTANBUL DEVLET GÜZEL SANATLAR AKADEMİSİ

1969 yılında 1172 sayılı Devlet Güzel Sanatlar Akademileri Kanunu'nun kabul edilmesiyle birlikte bilimsel özerkliğe kavuşan Kurum, İstanbul Devlet Güzel Sanatlar Akademisi adını aldı. Aynı yıl, tüm bölümlerin gereksinim duyduğu Temel Sanat Eğitimi birimi kuruldu.

1971'de MSGSÜ Devlet Konservatuvarının yapı taşı olan Kültür Bakanlığı Güzel Sanatlar Genel Müdürlüğü'ne bağlı İstanbul Devlet Konservatuvarı kuruldu.

1972 yılında özel yüksek okulların devletleştirilmesi sürecinde, Mimarlık Yüksek Okulu ile Uygulamalı Endüstri Sanatları Yüksek Okulu da Akademi'ye bağlandı.

1976'da İDGSA Film Arşivi, Sinema-TV Enstitüsüne dönüştürüldü. Üniversite düzeyinde bağımsız diploma veren ilk Sinema-TV öğretim programı, Sinema-TV Enstitüsü'nde uygulanmaya başlandı. Yüksek Mimarlık Bölümü'ne bağlı Şehircilik Araştırma Enstitüsü ve Yüksek Dekoratif Sanatlar Bölümüne bağlı Endüstri Tasarımı Araştırma ve Yayın Enstitüsü ile Geleneksel Türk El Sanatları Bölümü kuruldu ve eğitime başladı. Yine Yüksek Mimarlık Bölümüne bağlı olarak Türk Mimarisi Araştırma ve Restorasyon Enstitüsü kuruldu.

1979 yılında 1972'den beri eğitim vermekte olan İç Mimarlık ve Endüstri Ürünleri Tasarımı Bölümü'nde değişikliğe gidildi ve Endüstri Ürünleri Tasarımı Bölümü bağımsız hale getirildi.

1982 - MİMAR SİNAN ÜNİVERSİTESİ

4 Kasım 1981 tarihinde kabul edilen 2547 sayılı Yükseköğretim Kanunu ve bu kanunun gereği olarak 20 Kasım 1982'de çıkarılan Kanun Hükmünde Kararname ile Türkiye'deki tüm yükseköğretim kurumları Yüksek Öğretim Kurulu (YÖK) çatısı altında toplanınca Kurum, Mimar Sinan Üniversitesi adını aldı. Güzel Sanatlar Fakültesi, Mimarlık Fakültesi, Fen Edebiyat Fakültesi, Fen Bilimleri ve Sosyal Bilimler Enstitülerinden oluşan Üniversite, Müzik ve Sahne Sanatları olmak üzere iki bölüm üzerine yapılan İstanbul Devlet Konservatuvarının da katılımıyla diğer üniversitelere oranla benzersiz bir boyut ve düzey kazandı. Sinema-TV Enstitüsü, Sinema-TV Merkezi'ne dönüştürüldü.

1982'de Fen Edebiyat Fakültesi bünyesinde Matematik Bölümü açıldı. Şehircilik Kürsüsü ise Mimarlık Fakültesi içinde Şehir ve Bölge Planlama Bölümüne dönüştürüldü. 1927 yılından beri verilen grafik tasarımı eğitimleri Grafik Bölümü olarak yeniden yapılandırıldı.

1983'de Fen Edebiyat Fakültesi çatısı altında Sosyoloji Bölümü kuruldu.

1984'de Bilimsel Araştırma Projeleri Başkanlığı ve Araştırma Fonu, 2547 sayılı Yükseköğretim Kanunu'nun 2880 sayılı Kanunla değişik 58. maddesine göre düzenlenen Yönetmelik uyarınca kuruldu. Böylece, aynı yıl Mimar Sinan Araştırma Merkezi, Sinema-TV Araştırma Merkezi, Şehircilik Uygulama ve Araştırma Merkezi kuruldu. Fen Edebiyat Fakültesinde Fizik, İstatistik ve Türk Dili ve Edebiyatı Bölümleri ile Devlet Konservatuvarı bünyesinde A. Adnan Saygun'un önderliğinde Müzikoloji Bölümü kuruldu.

1985'de Atatürk İlkeleri ve İnkılap Tarihi Araştırma ve Uygulama Merkezi kuruldu. İstanbul Devlet Konservatuvarı, Mimar Sinan Üniversitesi Rektörlüğüne bağlandı ve adı Mimar Sinan Üniversitesi Devlet Konservatuvarı olarak değişti.

1986'da Fen Edebiyat Fakültesinde Tarih Bölümü kuruldu.

1988 yılında açılan Meslek Yüksek Okulunun Moda Konfeksiyon ve Mimari Restorasyon programlarında eğitim-öğretime başlandı.

1990'da Resim ve Heykel Müzesi(ICAM), Müzecilik ve Plastik Sanatlar Restorasyonu Araştırma ve Uygulama Merkezi ile Türk Sanat Tarihi Araştırma ve Uygulama Merkezi kuruldu.

1994 yılında Güzel Sanatlar Fakültesine bağlı olarak Tekstil Bölümü kuruldu.

1998'de Güzel Sanatlar Fakültesinde Temel Eğitim Bölümü kuruldu. Tophane'deki tarihi Tophane-i Amire binası Milli Savunma Bakanlığınca Üniversite'ye tahsis edildi.

1999'da Rektörlüğe bağlı kurulan Enformatik Bölümünde sertifika eğitimlerine başlandı. 1983 yılında Fen Edebiyat Fakültesi çatısı altında Arkeoloji ve Sanat Tarihi adıyla kurulan bölüm, Arkeoloji ve Sanat Tarihi olarak iki ayrı bölüme dönüştürüldü. Aynı yılda, Seramik Ürünler Araştırma ve Uygulama Merkezi (SERAM), Endüstri Ürünleri Tasarımı Araştırma ve Uygulama Merkezi ile Heykel Tasarım Uygulama ve Araştırma Merkezi kuruldu.

2002'de Uluslararası İlişkiler Koordinatörlüğü kuruldu. Meslek Yüksek Okuluna 4702 sayılı kanun gereğince Mesleki ve Teknik Ortaöğretim Kurumlarından sınavsız geçiş yöntemiyle öğrenci alınmaya başlandı.

2004 - MİMAR SİNAN GÜZEL SANATLAR ÜNİVERSİTESİ

22 Ocak 2004'te Üniversitenin adı Mimar Sinan Güzel Sanatlar Üniversitesi olarak değiştirildi. Tekstil Bölümünün adı Tekstil ve Moda Tasarımı, Seramik Bölümünün ise Seramik ve Cam Tasarımı Bölümü oldu.

2004'te, Üniversitemiz, Erasmus University Charter Beyannamesi'ni alarak Bologna Süreci çerçevesinde AB değişim programlarına aktif olarak katılmaya başladı.

2006'da 5018 sayılı Kanunla Bütçe Dairesi Başkanlıklarının kapatılmasının ardından, Strateji Geliştirme Daire Başkanlığı kuruldu.

2007'de Mimar Sinan Güzel Sanatlar Üniversitesi Akademik Değerlendirme ve Kalite Geliştirme Kuruluna bağlı MSGSÜ Akademik Değerlendirme ve Kalite Geliştirme Koordinatörlüğü kuruldu. Fen Edebiyat Fakültesinde Felsefe Bölümü kuruldu. Kurumun yayın etkinliklerini desteklemek amacıyla Yayın Komisyonuna bağlı olarak Yayın Koordinatörlüğü ve Anadolu Kültürü ve Sanatı Araştırma ve Uygulama Merkezi kuruldu.

2008'de Yapı Uygulama ve Araştırma Merkezi Müdürlüğü kuruldu.

2009'da Disiplinler arası Kültür Çalışmaları Uygulama ve Araştırma Merkezi kuruldu.

2010'da Kültür Varlıkları ve Sanat Eserleri Malzeme Uygulama ve Araştırma Merkezi kuruldu.

2011'de Avrasya Kültür ve Sanat Uygulama ve Araştırma Merkezi kuruldu.

2012'de Yaratıcı Endüstriler Uygulama ve Araştırma Merkezi ve Sürekli Eğitim Uygulama ve Araştırma Merkezi kuruldu.

2013'te Taşınabilir Kültür Varlıklarını Koruma ve Onarım Yüksekokulu, Kilyos Turizm Meslek Yüksekokulu, Tophane-i Amire Kültür Sanat Uygulama ve Araştırma Merkezi ve Grafik Tasarım Araştırma ve Uygulama Merkezi kuruldu.

2014'de Kentsel Tasarım Uygulama ve Araştırma Merkezi ve Güzel Sanatlar Enstitüsü kuruldu.

2015'te Fotoğraf Uygulama ve Araştırma Merkezi ile Tekstil ve Moda Uygulama ve Araştırma Merkezi kuruldu.

2016'da Kadın Araştırmaları Uygulama ve Araştırma Merkezi ve Kuzey Ege Arkeoloji Araştırmaları Uygulama ve Araştırma Merkezi kuruldu.

2017'de Ahmet Hamdi Tanpınar Edebiyat Uygulama ve Araştırma Merkezi kuruldu.



3. Bilgi ve Teknolojik Kaynaklar

3.1- Yazılımlar

Sıra No	Yazılım Listesi
1	Kütüphane Otomasyon Programı (Yordam BT)
2	Gelen/Giden Evrak Takibi Yazılımı
3	Öğrenci Otomasyonu
4	Personel İşleri Yazılımı
5	Adobe Ürünleri (Tüm set yıllık kiralama- Windows ve Mac için)
6	Autodesk Autocad
7	Microsoft Windows İşletim sistemleri(XP, Windows 7, 8, 10)(Tr-İng)
8	Microsoft Office Yazılımları (XP, 2000, 2003 ,2010,2016)
9	MS SQL Server
10	Linux Redhat / Linux Pardus
11	Adobe Photoshop 2017
12	Sun Solaris
13	Oracle veritabanı
14	SQL veritabanı
15	Corel Draw

Tablo: 5



3.2- Bilgisayar Sayısı

Masaüstü Bilgisayar : 1.650 adet
Taşınabilir Bilgisayar : 354 adet

Tablo: 6

3.3- Diğer Bilgi ve Teknolojik Kaynaklar

Fen Edebiyat Fakültesi Bilgi ve Teknolojik Kaynakları

Projeksiyon	58
Tepegöz	-
Bilgisayar	508
Fotokopi Makinesi	16
Fotoğraf Makinesi	12
Kameralar	5
Tarayıcılar	15
Müzik Setleri	1
Yazıcı	120
Televizyon	1
Faks	4
Barkot Yazıcı	6
Baskı Makinesi	1
Mikroskop	1

Tablo: 7

Güzel Sanatlar Fakültesi Bilgi ve Teknolojik Kaynakları

Bilgisayar	272
Projeksiyon	49
Slayt Makinesi	3
Faks	2
Baskı Makinesi	2
Fotokopi Makinesi	11
Fotoğraf Makinesi	22
Barkot Okuyucu	3
Kameralar	9
Televizyon	11
Tarayıcılar	15
DVDler	3

Tablo: 8

Mimarlık Fakültesi Bilgi ve Teknolojik Kaynakları

Bilgisayar	328
Projeksiyon	62
Slayt Makinesi	11
Fotoğraf Makinesi	35
Yazıcı	70
Faks	2
Tepegöz	11
Fotokopi Makinesi	13

Tablo:9

Devlet Konservatuvarı Bilgi ve Teknolojik Kaynakları

Kütüphanesinde Kayıtlı Bulunan Kitap	2.118
Nota	6.475
Kütüphanesinde Kayıtlı Bulunan Süreli Yayınlar	24
Piyano	51
Enstrümanlar	292
Bilgisayar	66
Projeksiyon	27
Yazıcı	21
Faks	1
Baskı Makinesi	2
Slayt Makinesi	1
Fotokopi Makinesi	5
Fotoğraf Makinesi	1
Kameralar	1
Televizyon	5
Tarayıcılar	6
Müzik Setleri	5
DVD'ler	9

Tablo: 10

Fen Bilimleri Enstitüsü Bilgi ve Teknolojik Kaynakları

Bilgisayar	8
Projeksiyon	2
Fotokopi Makinesi	1
Tarayıcı	1

Tablo:11

Sosyal Bilimler Enstitüsü Bilgi ve Teknolojik Kaynakları

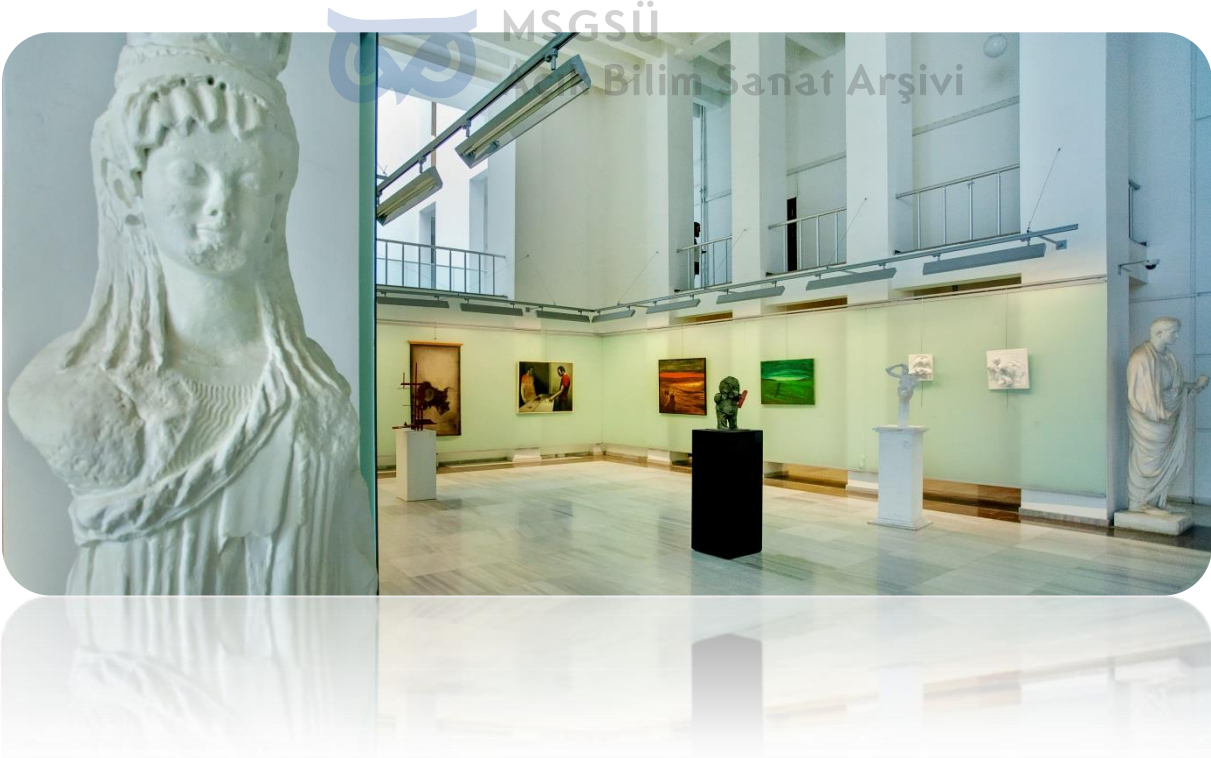
Kütüphanede Bulunan Kayıtlı Tez	2.047
Bilgisayar	9
Projeksiyon	1
Faks	1
Yazıcı	5

Tablo: 12

Güzel Sanatlar Enstitüsü Bilgi ve Teknolojik Kaynakları

Bilgisayar	7
Fotokopi Makinesi	1
Projeksiyon	2
Tarayıcı	1

Tablo: 13



Sinema Televizyon Araştırma ve Uygulama Merkezi Bilgi ve Teknolojik Kaynakları

Kütüphanede Kayıtlı Kitap	11.306
Video Kütüphanesi	4.464
Basılı Periyodik Yayın	18
Bilgisayar	36
Dizüstü Bilgisayar	3
Tablet Bilgisayar	3
HD Çözünürlükte Projeksiyon Cihazları	15
Slayt Makinesi	1
Fotokopi Makinesi	2
Faks	1
DVD – Blu-ray Okuyucu	11
Plotter	1
Yazıcı	19
Bell&Howell Model C Akar Kontak Film Baskı Makinesi	1
Hazeltine, Renk Analizörü	1
Special Effect Makinesi (Film Baskı Makinesi)	1
Bell&Howell Seiki Step Optik Islak Sistem Film Baskı Makinesi	1
Débrie Matipo Step Kontak Film Baskı Makinesi	1
Film Yıkama Makinesi	4
BTS FDL-60, Telesine	1
DVS-Spycerbox Sayısal Veri Depolama Ünitesi	1
DVS-Clipster Sayısal Veri Yönetimi Ünitesi	1
Cube-Tec Audio Cube Ses Restorasyon Ünitesi	1
Elemack Dolly	1
Arri – Arriscan, Sayısal Film Tarama Cihazı	1
Arri – Arrilaser, Sayısal Film Baskı Makinesi	1
Da Vinci Revival, Sayısal Film Restorasyon Ünitesi	1
HS-Art Diamant Sayısal Film Restorasyon Üniteleri	9
Sondor Altra HD tarayıcı – telesine	1
Christie 2K Dijital Projeksiyon Cihazı	1
Christie 4K Dijital Projeksiyon Cihazı	1
Digital Vision, Nucoda Renk ve Yoğunluk Düzeltme Cihazı	1
Da Vinci Resolve Renk ve Yoğunluk Düzeltme Cihazı	1
HD Video Kamera	4
Sony Dijital Betacam Kayıt Cihazı	1
Sony Mini DV Kayıt Cihazı	3
Sony HD Kayıt Cihazı	1
Apple Bilgisayar	9
Steadycam	1

Tablo: 14

Meslek Yüksekokulu Bilgi ve Teknolojik Kaynakları

Kütüphanesinde Kayıtlı Bulunan Kitap	655
Bilgisayar	82
Projeksiyon	7
Fotokopi Makinesi	3
Faks	1
Tepegöz	1
Televizyon	1
Slayt Makinesi	1
Tarayıcılar	2
Fotoğraf Makinesi	3
Barkot Okuyucu	3
Baskı Makinesi	1

Tablo: 15

3.4- Taşıtlar

TAŞIT CİNSİ	ADETİ
Binek Otomobil	8
Station-Wagon	2
Minibus (Sürücü dahil en fazla 15 kişilik)	3
Pick-up (Kamyonet, sürücü dahil 3 veya 6 kişilik)	3
Midibus (Sürücü dahil en fazla 26 kişilik)	4
Otobüs (Sürücü dahil en az 41 kişilik)	2
Panelvan	1
TOPLAM	23

Tablo:16

3.5- Resim ve Heykel Müzesi Envanteri

Resim	Heykel	İkon	Hat	Seramik
10.388	686	10	176	257

Tablo :17

3.6- Kütüphane Hizmetleri

Mimar Sinan Güzel Sanatlar Üniversitesi Kütüphane ve Dokümantasyon Daire Başkanlığı, Merkez Kütüphane ve buna bağlı 5 birim kütüphanesinden oluşmaktadır.

- 1 -Merkez Kütüphane
- 2- Bomonti Yerleşkesi Kütüphanesi
- 3- Devlet Konservatuvarı Kütüphanesi
- 4-Sinema-TV Uygulama ve Araştırma Merkezi Kütüphanesi
- 5- Meslek Yüksekokulu Kütüphanesi
- 6- Resim Heykel Müzesi Kütüphanesi

Kütüphanemizde Bulunan Bilgi ve Teknolojik Kaynaklar

Cinsi	Adedi
Basılı Kitap	66.694
Basılı Dergi	65
Elektronik Dergi	54.765
Elektronik Kitap	3.362.928
Tez	4.291
Online Veri Tabanı	72
Yayın	895
Nadir Eserler	3.703
Atlaslar	61
CD-Romlar	12
DVD	758
Haritalar	31
Röprodüksiyonlar	47
Video CD'ler	31
Röleveler	265
Bilgisayar	26
Yazıcı	2
Tarayıcı	2
Barkot Okuyucu	2
Barkot Yazıcı	1
Fotokopi Makinesi	3

Tablo :18



Merkez Kütüphanesi

4. İnsan Kaynakları

4.1- Akademik Personel



	Kadroların Doluluk Oranına Göre			Kadroların İstihdam Şekline Göre	
	Dolu	Boş	Toplam	Tam Zamanlı	Yarı Zamanlı
Profesör	100	39	139	139	-
Doçent	80	55	135	135	-
Yardımcı Doçent	222	58	280	280	-
Öğretim Görevlisi	35	27	62	62	-
Okutman	21	9	30	30	-
Çevirici	1	-	1	1	-
Eğitim- Öğretim Planlamacısı	-	1	1	1	-
Araştırma Görevlisi	166	112	278	278	-
Uzman	24	25	49	49	-
TOPLAM	649	326	975	975	-

Tablo: 19

4.2- Diğer Üniversitelerde Görevlendirilen Akademik Personel

Unvan	Bağı Olduğu Bölüm	Görevlendirildiği Üniversite
Profesör	İç Mimarlık	Doğuş Üniv., İst. Kültür Üniv.
	Müzik	Anadolu Üniversitesi
	Şehir ve Bölge Planlama	İst Aydın Üniv., Doğuş Üniv.
	Mimarlık	İstanbul Fatih Sultan Mehmet Üniv., İstanbul Medipol Üniv.
	Tarih	İstanbul 29 Mayıs Üniv., Beykent Üniv., Yeditepe Üniv.
	İstatistik	Yeditepe Üniv.
	Sanat Tarihi	FSM Üniv., Işık Üniv.
	Felsefe	Özyeğin Üniv.
	Türk Dili ve Edebiyatı	İstanbul 29 Mayıs Üniv.
	Resim Bölümü	Altınbaş Üniv., Yeditepe Üniv.
	Temel Eğitim	Yeditepe Üniv.
	Grafik Tasarım	Yeditepe Üniv.
	Mimarlık	Medipol Üniv., Işık Üniv., İstanbul Fatih Sultan Mehmet Üniv., Sabahattin Zaim Üniv., İst. Aydın Üniv.
	Sosyoloji	Arel Üniv., Ankara Üniv., İstanbul Üniv.
	Sanat Tarihi	Işık Üniv., Yeditepe Üniv.
	İstatistik	Yeditepe Üniv., Marmara Üniv.
	Felsefe	Dokuz Eylül Üniv., Özyeğin Üniv.
	Tarih	İst. 29 Mayıs Üniv., İst. Zaim Üniv., İst. Aydın Üniv.
	Sahne Sanatları-Müzik-Müzikoloji	Gedik Üniv., İstanbul Üniv. Okan Üniv., Kadir Has Üniv., Sabancı Üniv.
	Yardımcı Doçent	Şehir ve Bölge Planlama
Mimarlık		İstinye Üniv., Işık Üniv., Haliç Üniv., Maltepe Üniv., Gedik Üniv., Arel Üniv., Medipol Üniv., MEF Üniv.
İç Mimarlık		Maltepe Üniv., Haliç Üniv., Işık Üniv., Gedik Üniv., İstinye Üniv., İstanbul Fatih Sultan Mehmet Üniv., İstanbul Teknik Üniv., Bahçeşehir Üniv., Nişantaşı Üniv.
Endüstri Ürünleri Tasarımı		İst. Aydın Üniv.
Mimari Restorasyon		Işık Üniv.
Fotoğraf Bölümü		Yeditepe Üniv.
Heykel Bölümü		Altınbaş Üniv..
Grafik Tasarım Böl.		Bahçeşehir Üniv., Işık Üniv., İstanbul Teknik Üniv.
İstatistik		Yeditepe Üniv., MEF Üniv.
Matematik		Bahçeşehir Üniv., MEF Üniv.
Fizik		Piri Reis Üniv.
Felsefe		Işık Üniv.
Sanat Tarihi		Işık Üniv.
Batı Dilleri ve Edebiyatı		Boğaziçi Üniv., Sabancı Üniv.
Müzik ve Sahne Sanatları		Marmara Üniv., Haliç Üniv., Koç Üniv.
Resim Bölümü	Altınbaş Üniv.	
Öğretim Görevlisi	Mimarlık	Işık Üniv.
	Şehir ve Bölge Planlama	Okan Üniv.
	Giyim Üretim Teknolojisi	Bilgi Üniv.
	İç Mimarlık	Maltepe Üniv.
	Müzik ve Sahne Sanatları	Kültür ve Anadolu Üniv.

Tablo: 20

4.3- Başka Üniversitelerden Kurumda Görevlendirilen Akademik Personel

Unvan	Çalıştığı Bölüm	Geldiği Üniversite
Profesör	Mimarlık	Marmara Üniv., İst Teknik Üniv.
	Türk Dili ve Edebiyatı	İst. Kültür Üniv.
	Grafik	Doğuş üniv.
	Sanat Eser. Kon. ve Res.	Marmara Üniv.
	Resim	İstanbul Üniv.
	Heykel Bölümü	İst. Teknik Üniv.
	Sahne Dekorları	İst. Gelişim Üniv.
	Sanat Eser. Kon. ve Res	Yıldız Teknik Üniv.
Yardımcı Doçent	Şehir ve Bölge Planlama	İstanbul Teknik Üniv., Gaziantep Üniv
	İç Mimarlık	İst. Medipol Üniv.
	Arkeoloji	İstanbul Bilim Üniv.,
	Sosyoloji	Nişantaşı Üniv.
	Sanat Eser. Kon. ve Res.	İstanbul Üniv.
	Geleneksel Türk Sanatları	İstanbul Üniv.
Öğretim Görevlisi	Geleneksel Türk Sanatları	Altınbaş Üniv., FSM Vakıf Üniv.
	Fotoğraf	Marmara Üniv.

Tablo: 21



4.4- Yabancı Uruklu Akademik Personel

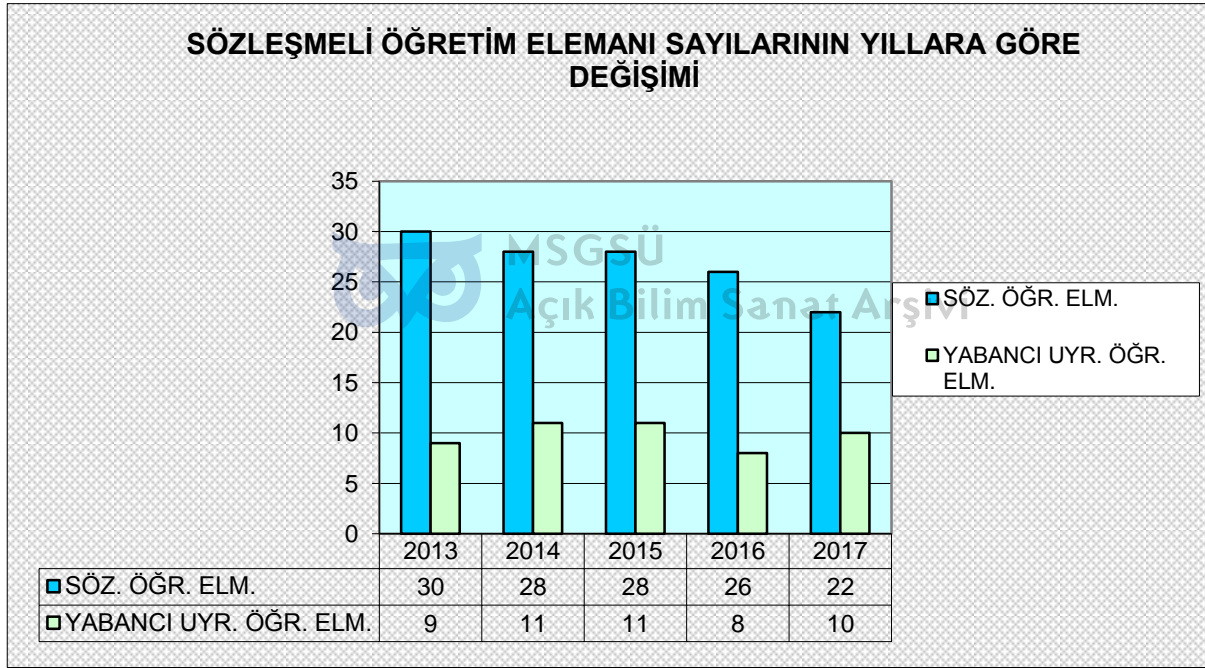
Unvan	Geldiği Ülke	Çalıştığı Akademik Birim/Bölüm
Prof.	ABD	Fen Edebiyat Fakültesi
Yrd. Doçent	Hindistan	Fen Edebiyat Fakültesi
Yrd. Doçent	İran	Fen Edebiyat Fakültesi
Yrd. Doçent	Azerbaycan	Fen Edebiyat Fakültesi
Öğretim Görevlisi	İran	Güzel Sanatlar Fakültesi
Öğretim Görevlisi	Özbekistan	Devlet Konservatuvarı
Öğretim Görevlisi	Azerbaycan	Devlet Konservatuvarı
Öğretim Görevlisi	Azerbaycan	Devlet Konservatuvarı
Öğretim Görevlisi	İtalya	Devlet Konservatuvarı
Öğretim Görevlisi	Rusya	Devlet Konservatuvarı
Toplam	10	

Tablo: 22

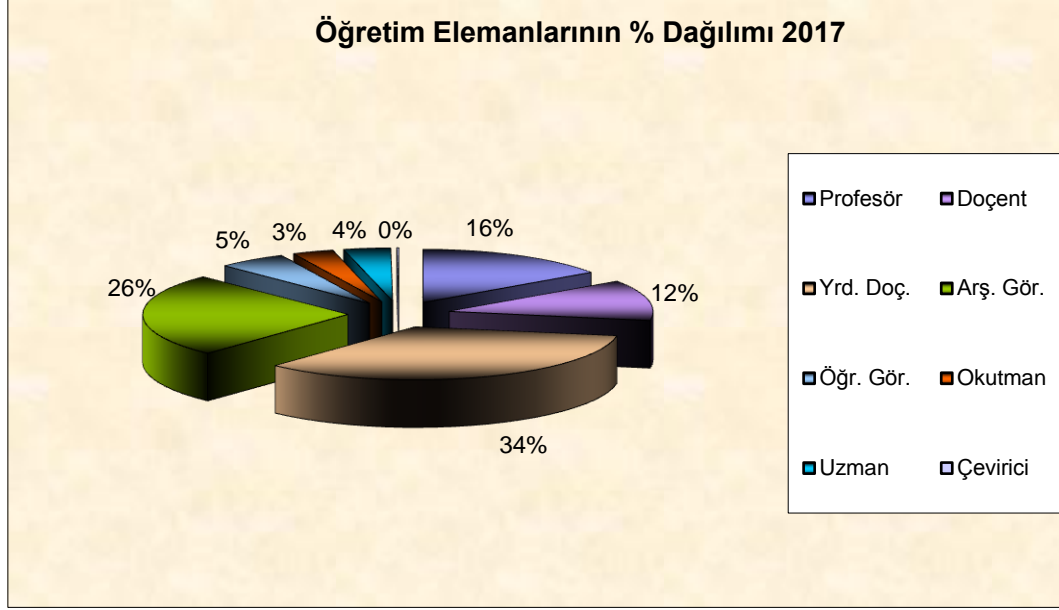
4.5- Sözleşmeli Akademik Personel

Profesör	-
Doçent	-
Yardımcı Doçent	3
Öğretim Görevlisi	18
Uzman	-
Okutman	-
Sahne Uygulamacı	1
Toplam	22

Tablo:23



Şekil: 1



Şekil: 2

4.6- Akademik Personelin Yaş İtibariyle Dağılımı

	21-25 Yaş	26-30 Yaş	31-35 Yaş	36-40 Yaş	41-50 Yaş	51- Üzeri
Kişi Sayısı	5	62	79	137	212	154
Yüzde	1	9	12	21	33	24

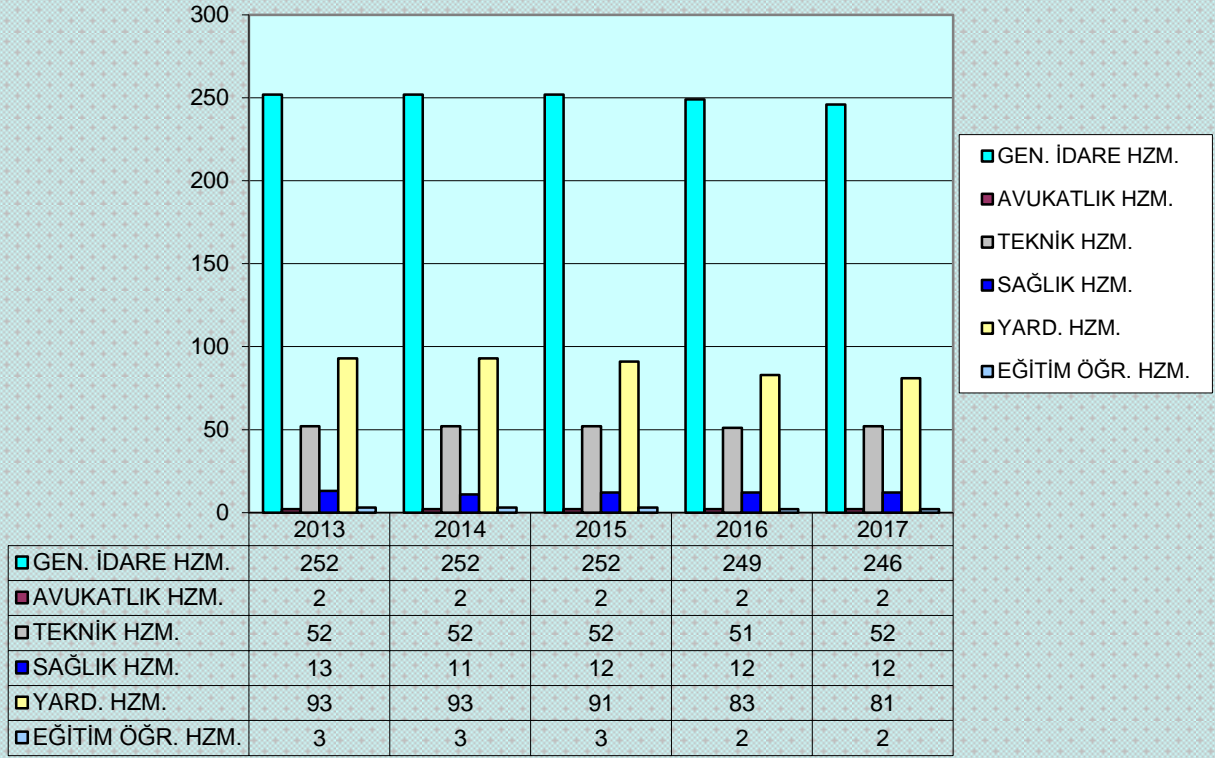
Tablo: 24

4.7- İdari Personel

	Dolu	Boş	Toplam
Genel İdari Hizmetler	246	150	396
Sağlık Hizmetleri Sınıfı	12	17	29
Teknik Hizmetleri Sınıfı	52	54	106
Eğitim ve Öğretim Hizmetleri Sınıfı	2	5	7
Avukatlık Hizmetleri Sınıfı	2	1	3
Din Hizmetleri Sınıfı	-	-	-
Yardımcı Hizmetler Sınıfı	81	44	125
Toplam	395	271	666

Tablo:25

YILLARA ve HİZMET SINIFLARINA GÖRE İDARİ PERSONEL SAYILARI



Şekil: 3

4.8- İdari Personelin Eğitim Durumu

	İlköğretim	Lise	Ön Lisans	Lisans	Yüksek Lisans ve Doktora
Kişi Sayısı	81	97	45	153	19
Yüzde	21	24	11	39	5

Tablo:26

4.9- İdari Personelin Hizmet Süreleri

	0 – 3 Yıl	4 – 6 Yıl	7 – 10 Yıl	11 – 15 Yıl	16 – 20 Yıl	21 – Üzeri
Kişi Sayısı	29	73	81	28	60	124
Yüzde	7	18	21	7	15	32

Tablo:27

4.10- İdari Personelin Yaş İtibariyle Dağılımı

	21-25 Yaş	26-30 Yaş	31-35 Yaş	36-40 Yaş	41-50 Yaş	51- Üzeri
Kişi Sayısı	15	30	54	60	165	71
Yüzde	4	7	14	15	42	18

Tablo: 28

4.11- Sürekli İşçi ve Sözleşmeli Personelin Dolu/Boş Durumu

Pozisyon Durumu	DOLU	BOŞ	TOPLAM
Sürekli İşçiler	5	3	8
657 sy. Kanun. 4/B li sözleşmeli personel	10	3	13
Toplam	15	6	21

Tablo:29

4.12- Sürekli İşçi ve Sözleşmeli Personelin Hizmet Süreleri

	1 – 3 Yıl	4 – 6 Yıl	7 – 10 Yıl	11 – 15 Yıl	16 – 20 Yıl	21 – Üzeri
Kişi Sayısı	5	-	-	2	5	3
Yüzde	33	-	-	14	33	20

Tablo:30

4.13- Sürekli İşçi ve Sözleşmeli Personelin Yaş İtibariyle Dağılımı

	21-25 Yaş	26-30 Yaş	31-35 Yaş	36-40 Yaş	41-50 Yaş	51- Üzeri
Kişi Sayısı	1	2	1	-	6	5
Yüzde	7	13	7	-	40	33

Tablo:31

5.Sunulan Hizmetler

5.1 Eğitim Hizmetleri

5.1.1- Öğrenci Sayıları

Birim Adı	I. Öğretim			II. Öğretim			Toplam		Toplam
	E	K	Top.	E	K	Top.	Kız	Erkek	
Mimarlık Fakültesi	889	1028	1917				1028	889	1917
Fen Edebiyat Fakültesi	1152	1960	3112				1960	1152	3112
Güzel Sanatlar Fakültesi	821	1097	1918				1097	821	1918
Meslek Yüksekokulu	55	166	221	-	-	-	166	55	221
Konservatuvar	212	258	470	-	-	-	258	212	470
Toplam	3129	4509	7638	-	-	-	4509	3129	7638
	Yüksek Lisans		Sanatta Yeterlilik/Doktora					Toplam	
	E	K	E		K				
Fen Bilimleri Enstitüsü	443	634	91		165		1333		
	Yüksek Lisans		Sanatta Yeterlilik/Doktora					Toplam	
	E	K	E		K				
Sosyal Bilimler Enstitüsü	325	364	111		130		930		
	Yüksek Lisans		Sanatta Yeterlilik/Doktora					Toplam	
	E	K	E		K				
Güzel Sanatlar Enstitüsü	327	357	56		88		828		
Genel Toplam									10729

Tablo: 32

5.1.2- Yabancı Uyruklu Öğrencilerin Sayısı ve Bölümleri

Birim Adı	K	E	Toplam
Fakülteler	78	97	175
Konservatuvar	10	3	13
Enstitüler	83	85	168
Meslek Yüksekokulları	1	0	1
Toplam	172	185	357

Tablo: 33

5.1.3- Öğrenci Kontenjanları ve Doluluk Oranı

Birimin Adı	ÖSYM Kontenjanı	ÖSYM Sonucu Yerleşen	Boş Kalan	Doluluk Oranı
Fakülteler	765	765	-	%100
Yüksekokullar	156	74	82	%47
Meslek Yüksekokulu	67	67	-	%100
Toplam	988	906	82	%82

Tablo: 34



5.1.4- 2016-2017 Öğretim Yılı Mezunları

BİRİMLER	ÖN LİSANS				LİSANS				YÜKSEK LİSANS				SANATTA YETERLİK				DOKTORA				TOPLAM
	T.C.		Y.U.		T.C.		Y.U.		T.C.		Y.U.		T.C.		Y.U.		T.C.		Y.U.		
	K	E	K	E	K	E	K	E	K	E	K	E	K	E	K	E	K	E	K	E	
FEN EDEBİYAT FAKÜLTESİ	1	1	-	-	289	91	2	-													384
GÜZEL SANATLAR FAKÜLTESİ	-	-	-	-	112	51	3	1													167
MİMARLIK FAKÜLTESİ	1	-	-	-	124	78	3	5													211
DEVLET KONSERVATUARI	2	-	-	-	17	22	1														42
MESLEK YÜKSEKOKULU	24	6	-	-	-	-															30
SOSYAL BİLİMLER ENSTİTÜSÜ									14	16	2	-	1	-	-	-	7	9	-	-	49
FEN BİLİMLERİ ENSTİTÜSÜ									45	11	2	1	-	-	-	-	9	13	-	-	81
GÜZEL SANATLAR ENSTİTÜSÜ									5	2	-	-	2	2	-	-	-	-	-	-	11
GENEL TOPLAM	28	7	-	-	542	242	9	6	64	29	4	1	3	2	-	-	16	22	-	-	975

Tablo:35

5.1.5- 2016-2017 Öğretim Yılında Dikey Geçiş Sınavı Sonucunda Kayıt Yaptıran Öğrenci Sayıları

FAKÜLTE	BİRİM	SINIF	ÖĞRENCİ SAYISI
FEN-EDEBİYAT FAKÜLTESİ	İstatistik	3	5
	Sosyoloji	3	3
	Sanat Tarihi	3	1
TOPLAM			9
GÜZEL SANATLAR FAKÜLTESİ	Grafik	3	2
	Sinema Televizyon	3	2
	Tekstil ve Moda Tasarımı	3	2
	Fotoğraf	3	3
	Geleneksel Türk Sanatları	3	3
	Seramik ve Cam Tasarımı	3	3
TOPLAM			15
MİMARLIK FAKÜLTESİ	Mimarlık	3	7
	Şehir ve Bölge Planlama	3	5
	İç Mimarlık	3	2
	Endüstri Ürünleri Tasarımı	3	2
	TOPLAM		
GENEL TOPLAM			40

Tablo:36

5.1.6- 2016-2017 Öğretim Yılında Yatay Geçiş Sınavı Sonucunda Kayıt Yaptıran Öğrenci Sayıları

FAKÜLTE	BİRİM	SINIF	ÖĞRENCİ SAYISI
FEN-EDEBİYAT FAKÜLTESİ	Arkeoloji	2-3	2
	Felsefe	2	2
	Sosyoloji	2-3	4
	İstatistik	2-3	3
	Matematik	2	1
	Tarih	2-3	4
	Türk Dili ve Edebiyatı	2-3	6
	Sanat Tarihi	2-3	4
TOPLAM			26
GÜZEL SANATLAR FAKÜLTESİ	Grafik	2	1
	Sinema TV	1	3
	Fotoğraf	3	1
	Seramik ve Cam tasarımı	2	1
	Tekstil ve Moda Tasarımı	2	1
TOPLAM			7
MİMARLIK FAKÜLTESİ	İç Mimarlık	2-3	3
TOPLAM			3
MESLEK YÜKSEK OKULU	Mimari Restorasyon	1	1
TOPLAM			1
GENEL TOPLAM			37

Tablo: 37

5.1.7- 2016-2017 Öğretim Yılında Ayrılan Öğrencilerin Sayıları

BİRİMLER	YATAY GEÇİŞ	KENDİ İSTEĞİ	TOPLAM
FEN-EDEBİYAT FAKÜLTESİ			
Matematik	3	9	12
İstatistik	3	6	9
Sanat Tarihi	1	10	11
Arkeoloji	8	10	18
Türk Dili ve Edebiyatı	11	4	15
Tarih	5	10	15
Sosyoloji	7	6	13
Felsefe	2	7	9
TOPLAM	40	62	102
GÜZEL SANATLAR FAKÜLTESİ			
Resim	1	4	5
Heykel	-	2	2
Sahne Dekorları ve Kostümü	-	3	3
Tekstil ve Moda Tasarımı	-	4	4
Seramik ve Cam Tasarımı	-	2	2
Geleneksel Türk Sanatları	-	9	9
Sinema Televizyon	3	5	8
Fotoğraf	1	1	1
Sanat Eserleri Kons ve Res.	1	1	1
TOPLAM	4	31	35
MİMARLIK FAKÜLTESİ			
İç Mimarlık	7	5	12
Şehir ve Bölge Planlama	5	7	12
TOPLAM	12	12	24
MESLEK YÜKSEKOKULU			
Giyim Üretim Teknolojisi	-	4	4
Mimari Restorasyon	-	2	2
TOPLAM	0	6	6
GENEL TOPLAM	56	111	167

Tablo: 38

Not: 6111 sayılı kanun kapsamında başarısızlıktan öğrencinin kaydı silinmiyor.

5.2 Diğer Hizmetler

5.2.1- Atölye ve Laboratuvar

Derslikler fakülteler arasında ortak kullanıma açık tutulmaktadır. Özellikle sanatsal konularda uygulamaya yönelik eğitim-öğretim veren birimlerin kendi uygulama atölyeleri bulunmaktadır. Araştırma, eğitim ve uygulama çalışmalarında yararlanılan laboratuvarlar, ilgili oldukları birimlerin bünyelerinde yer almaktadır. Bunlardan Mimarlık Bölümünde Yapı Fiziği ve Malzeme Bilim Dalı Fizik ve Mekanik Laboratuvarı, Bilgisayar Laboratuvarı; Resim Bölümünde Özgün Baskı, Taş Baskı, Serigrafi, Vitray, Halı, Fresk Atölyeleri; Heykel Bölümünde Desen, Metal, Taş, Ahşap, Bronz, Modlaj, Takı ve Heykel Atölyeleri; Fotoğraf Bölümünde Stüdyo, Siyah-Beyaz ve Renkli Karanlık Oda, Bilgisayar Laboratuvarı; Tekstil ve Moda Tasarımı Bölümünde Kimya Laboratuvarı, Baskı, Dokuma ve Giysi Atölyeleri, Bilgisayar Laboratuvarı; Grafik Tasarım Bölümünde Fotoğraf Laboratuvarı, Bilgisayar ve Özgün Baskı Atölyeleri; Seramik Bölümünde Endüstriyel Seramik, Artistik Seramik, Cam ve Dekor Atölyeleri, Kimya Laboratuvarı; Enformatik Bölümünde Bilgisayar Laboratuvarı; Fındıklı merkez binada; Prof. Sami ŞEKEROĞLU Sinema-TV Merkezi film ve televizyon laboratuvarları da Beşiktaş Kışla önündeki kendi binasında bulunmaktadır. Bomonti kampüsünde; Restorasyon ve Konservasyon Laboratuvarı, ETAM bünyesinde Endüstri Ürünleri Tasarımı Uygulama Laboratuvarı, Kültür Varlıklarını ve Sanat Eserleri Malzeme Uygulama ve Araştırma merkezi bünyesinde Merkezi Araştırma Laboratuvarı, Fizik Laboratuvarı ve merkez binada üniversitenin Fotoğraf Laboratuvarı yer almaktadır.

5.2.2- Kütüphane, Dokümantasyon

1883 yılında Sanayi-i Nefise Mekteb-i Alisinin kurulması ile birlikte koleksiyonu oluşturulmaya başlanan Üniversite Merkez Kütüphanesi, 1948 yılında Fındıklı'daki binanın yanması ile birlikte koleksiyonun büyük bir kısmını kaybetmiştir. Halen 1953 yılında restore edilen Fındıklı'daki binada hizmet vermektedir. Merkez Kütüphaneye bağlı 5 birim kütüphanesi bulunmaktadır.

Mimar Sinan Güzel Sanatlar Üniversitesi Merkez Kütüphanesi, Prof. Sami ŞEKEROĞLU Sinema-TV Merkezi Kütüphanesi, İstanbul Resim ve Heykel Müzesi Kütüphanesi, Konservatuvar Kütüphanesi, Fen-Edebiyat Fakültesi Kütüphanesi, Meslek Yüksekokulu Giyim Üretim Teknolojisi Programı Kütüphanesi ayrıca fakültelerde ana sanat ve ana bilim dalları ile bazı sanat ve bilim dallarının da kendi konularına özgü kitaplıkları bulunmaktadır. Üniversite Merkez Kütüphanesi, Fındıklı'daki merkez binadadır. MSGSÜ kütüphanesinden, Üniversitemiz mensupları ve öğrencilerinin yanı sıra diğer üniversiteler ve kuruluşlardan araştırmacılar ve öğrenciler de yararlanmaktadır. Merkez Kütüphane, aynı zamanda internet üzerinden on-line olarak yapılacak araştırmalara ve katalog taramalarına da olanak sağlamaktadır.

Merkez Kütüphanede mimarlık ve güzel sanatlar konuları ağırlıklı olmak üzere 66.694 adet kitap, 4.291 tez, 3.703 nadir eser, TSE standartları, Sanayi-i Nefise Mekteb-i Alisinin kuruluşundan beri yayınlanan ve bir araya getirilen 895 üniversite yayını, video kaset, ses kaseti, slayt, alanlarımızla ilgili çeşitli konuları içeren 72 adet online veri tabanı bulunmaktadır.

Kütüphanemiz çalışma saatleri sabah 08.30 akşam 21.00 olarak uygulanmaktadır.

5.2.3- Burs Olanakları

Üniversite birimleri kendi olanakları çerçevesinde öğrencilerine burs olanakları yaratmaktadır.

5.2.4-Yurt Hizmeti

Mimar Sinan Güzel Sanatlar Üniversitesinin kendine ait öğrenci yurdu bulunmaktadır. Ayrıca öğrenci özel ve kamuya bağlı yurtlarda da barınma ihtiyaçlarını karşılamaktadır. Yurt dışından değişimle gelecek öğrencilerin barınma gereksiniminin karşılanmasında Uluslararası ilişkiler Koordinatörlüğü ve Öğrenci Etkinlikleri Kulübü danışmanlık hizmeti vermektedir.



Kız Öğrenci Yurdu, Ortaköy

5.2.5-Yemek Hizmeti

Üniversite merkez binasında ve bağlı birimlerin binalarında bulunan yemekhanelerde öğrencilerin yemek ihtiyacı karşılanmaktadır. Ayrıca her birimde birer öğrenci kantini de hizmet vermektedir. Üniversite öğretim elemanları ve personeli için iki yemek salonu ve bir kafe bulunmaktadır. 2012 yılı Ağustos ayında Bomonti kampüsünde yapımı tamamlanmış son teknoloji ile donatılmış mutfakta yemek üretimine geçilmiştir.

5.2.6- Mediko Sosyal Hizmeti

Üniversitenin öğrencilerine, çalışanlarına, emeklilerine ve çalışanların bakmakla yükümlü oldukları aile bireylerine hizmet veren sağlık merkezinde 2 hekim, 1 diş hekimi, 2 psikolog, 1 laborant, 4 hemşire, 1 sağlık teknisyeni ve 1 sağlık memuru görev yapmaktadır. Üniversitemiz Merkez Binasında Dr. T.Fikret Dikmen Sağlık Merkezindeki tabiplik, diş tabipliği, rehberlik ve psikolojik danışmanlık, tıbbi tahlil laboratuvarı ile birlikte Bomonti Kampüsü ve Devlet Konservatuvarında bulunan tabipliklerimizde; Üniversitemiz akademik ve idari personeli, öğrencileri, akademik ve idari personelin bakmakla yükümlü olduğu aile fertleri ile Üniversitemiz emeklilerine sağlık hizmeti verilmektedir. Merkez Binamızdaki laboratuvarlarda; kan, idrar, biyokimya ve sedimantasyon tetkikleri yapılmak suretiyle doktorlarımızın teşhis ve tedavilerine yardımcı olunmaktadır. Bu uygulama ile diğer sağlık kuruluşlarına hasta sevkış önemli ölçüde azalmış böylece hem işgücü kaybı önlenmiş hem de tasarruf sağlanmıştır. Diş tabipliğinde, köprü ve protez dışındaki diş tedavileri ile çekim, dolgu ve tedavi yapılmaktadır.

5.2.7- Öğrenci Kültür ve Sanat Toplulukları

Üniversitemiz Rektörlük bünyesinde bulunan Öğrenci Etkinlikleri Koordinatörlüğüne bağlı, öğrencilerimizin sosyal, kültür ve spor etkinliklerini gerçekleştirdiği 14 aktif kulübümüz ve 8 aktif takımımız vardır.

Öğrenci Kulüpleri	
Fotoğraf Kulübü	Sörf Kulübü
Bisiklet ve Doğa Kulübü	Dans Kulübü
Dağcılık Kulübü	Mimarlık Kulübü
Müzik Kulübü	Animasyon Kulübü
Sualtı Kulübü	Arkeoloji Kulübü
Havacılık Kulübü	İllüstrasyon Kulübü
İstatistik Kulübü	Capoeira Kulübü
Öğrenci Takımları	
Basketbol (Bayan/Erkek) Takımı	Eskrim (Bayan/Erkek) Takımı
Voleybol (Bayan/Erkek) Takımı	Yüzme (Bayan/Erkek) Takımı
Badminton (Bayan/Erkek) Takımı	Masa Tenisi (Bayan/Erkek) Takımı
Plaj Voleybolu (Bayan/Erkek) Takımı	Tenis (Bayan/Erkek Takımı)

Tablo:39

6. İç Kontrol ve Kalite Güvence Sistemi

6.1 Yönetim ve İç Kontrol Sistemi

Üniversitemizde yönetim uygulaması; Rektör ile Rektör Yardımcılarının yönetiminde, Senato ve Yönetim Kurulu kararları ile gerçekleştirilmektedir. Fakültelerde; Dekan ve Dekan Yardımcıları, Meslek Yüksek Okulu, Konservatuvar ve Enstitülerde Müdür ve Müdür Yardımcılarının yönetiminde kurul kararları ile gerçekleştirilmektedir.

5018 Sayılı Kamu Mali Yönetimi ve Kontrol Kanunu gereği mali yönetim ve iç kontrol süreçlerine ilişkin standartlar ve yöntemler Maliye Bakanlığınca, iç denetime ilişkin standart ve yöntemler ise İç Denetim Koordinasyon Kurulu tarafından belirlenir, geliştirilir ve uyumlaştırılır. Bu kurumlar ayrıca sistemlerin koordinasyonunu sağlar ve kamu idarelerine rehberlik hizmeti verir ve 58 inci maddelerine dayanılarak hazırlanan ve 31.12.2005 tarih ve 26040 sayılı 3 üncü mükerrer Resmi Gazete’de yayınlanan İç Kontrol ve Ön Mali Kontrole İlişkin Usul ve Esaslar’ da iç kontrole ilişkin düzenlemeler gerçekleştirilmiştir.

İç kontrolün amaçları;

- Kamu gelir, gider, varlık ve yükümlülüklerinin etkili, ekonomik ve verimli bir şekilde yönetilmesini,
- Kamu idarelerinin kanunlara ve diğer düzenlemelere uygun olarak faaliyet göstermesini,
- Her türlü malî karar ve işlemlerde usulsüzlük ve yolsuzluğun önlenmesini,
- Karar oluşturmak ve izlemek için düzenli, zamanında ve güvenilir rapor ve bilgi edinilmesini, varlıkların kötüye kullanılması ve israfını önlemek ve kayıplara karşı korunmasını sağlamaktır.

İç kontrolün standartları;

Maliye Bakanlığı tarafından hazırlanan ve 26/12/2007 tarih ve 26738 sayılı Resmi Gazetede yayımlanarak yürürlüğe giren Kamu İç Kontrol Standartları Tebliği ile kamu idarelerinde iç kontrol sisteminin oluşturulması, uygulanması ve geliştirilmesi amacıyla (18) standart ve bu standartlar için gerekli (79) genel şartlar belirlenmiştir.

Kamu İç Kontrol Standartları Uyum başlıklı Genelge Uyarınca Eylem Planı hazırlama rehberinde yer alan açıklamalar çerçevesinde Üniversitemiz Kamu İç Kontrol Standartlarına Uyum Eylem Planı Hazırlama Grubu ve İç Kontrol İzleme ve Yönlendirme Kurulunca hazırlanan **Kamu İç Kontrol Standartlarına Uyum Eylem Planı** 18.12.2014 tarihinde Rektörlük Makamının onayına sunulmuştur. Rektörlük Makamınca onaylanan Eylem Planı 26.12.2014 tarihinde Maliye Bakanlığı Bütçe ve Mali Kontrol Genel Müdürlüğüne gönderilmiştir. 2016 yılsonu itibarıyla 2014-2016 Kamu İç Kontrol Standartlarına Uyum Eylem Planının tüm birimlerden alınan veriler doğrultusunda izleme ve değerlendirmesi yapılmış, Maliye Bakanlığı tarafından oluşturulan e- SGB (Strateji Geliştirme Birimleri Yönetim Bilgi Sistemi)’ne veri girişleri yapılmıştır. Yapılan değerlendirmeler ışığında tamamlanamayan standartlara ilişkin 2017-2018 Kamu İç Kontrol Standartlarına Uyum Eylem Planı hazırlanmıştır.

İç kontrolün temel ilkeleri;

- İç kontrol faaliyetleri idarenin yönetim sorumluluğu çerçevesinde yürütülür.
- İç kontrol faaliyet ve düzenlemelerinde öncelikle riskli alanlar dikkate alınır.
- İç kontrole ilişkin sorumluluk, işlem sürecinde yer alan bütün görevlileri kapsar.
- İç kontrol malî ve malî olmayan tüm işlemleri kapsar.
- İç kontrol sistemi yılda en az bir kez değerlendirilir ve alınması gereken önlemler belirlenir.
- İç kontrol düzenleme ve uygulamalarında mevzuata uygunluk, saydamlık, hesap verilebilirlik ve ekonomiklik, etkinlik, etkililik gibi iyi malî yönetim ilkeleri esas alınır.

İç kontrole ilişkin yetki ve sorumluluklar;

Üst yönetici olan Rektör, iç kontrol sisteminin kurulması ve gözetilmesinden, harcama yetkilileri ise görev ve yetki alanları çerçevesinde, idari ve malî karar ve işlemlere ilişkin olarak iç kontrolün işleyişinden sorumludurlar.

Üniversitemizin malî hizmet birimi olan Strateji Geliştirme Dairesi Başkanlığı, iç kontrol sisteminin kurulması, standartlarının uygulanması ve geliştirilmesi konularında çalışmalar yapmakta ve ön malî kontrol faaliyetini yürütmektedir. Muhasebe yetkilisi de, muhasebe kayıtlarının usulüne ve standartlara uygun, saydam ve erişilebilir şekilde tutulmasından sorumludur.

Üst yönetici, harcama yetkilileri ve diğer yöneticiler, mesleki değerlere ve dürüst yönetim anlayışına sahip olunmasından, malî yetki ve sorumlulukların bilgili ve yeterli yöneticilerle personele verilmesinden, belirlenmiş standartlara uyulmasının sağlanmasından, mevzuata aykırı faaliyetlerin önlenmesinden, kapsamlı bir yönetim anlayışıyla uygun bir çalışma ortamının ve saydamlığın sağlanmasından görev ve yetkileri çerçevesinde sorumludurlar.

Üst yönetici ve bütçe ile ödenek tahsis edilen harcama yetkilileri her yıl, iş ve işlemlerinin amaçlara, iyi malî yönetim ilkelerine, kontrol düzenlemelerine ve mevzuata uygun bir şekilde gerçekleştirildiğini içeren iç kontrol güvence beyanını düzenler ve birim faaliyet raporları ile idare faaliyet raporlarına eklerler.

İç kontrol düzenlemeleri ve iç kontrol sisteminin işleyişi, yöneticilerin görüşü, kişi ve/veya idarelerin talep ve şikâyetleri ile iç ve dış denetim sonucunda düzenlenen raporlar dikkate alınarak yılda en az bir kez değerlendirmeye tâbi tutulur ve gerekli önlemler alınır.

Üniversitemizde ön mali kontrol görevi harcama birimleri ve Strateji Geliştirme Dairesi Başkanlığı tarafından yerine getirilmektedir.

Gelir, gider, varlık ve yükümlülüklerle ilişkin malî karar ve işlemler, harcama birimleri ve Strateji Geliştirme Dairesi Başkanlığı tarafından idarenin bütçesi, bütçe tertibi, kullanılabilir ödenek tutarı, ayrıntılı harcama veya finansman programları, merkezi yönetim bütçe kanunu ve diğer malî mevzuat hükümlerine uygunluk yönlerinden kontrol edilmektedir. Malî karar ve işlemler harcama birimleri tarafından kaynakların etkili, ekonomik ve verimli bir şekilde kullanılması açısından da kontrol edilmektedir.

Strateji Geliştirme Dairesi Başkanlığı'nın ön malî kontrolüne tâbi malî karar ve işlemler, kontrol edilmek üzere bu birime gönderilmektedir. Strateji Geliştirme Dairesi Başkanlığınca kontrol edilen işlemler hakkında görüş yazısı düzenlenir ve ilgili birime gönderilir. Strateji Geliştirme Dairesi Başkanlığının görüş yazısı ilgili işlem dosyasında saklanır ve bir örneği de ödeme emri belgesine eklenir.

Harcama birimlerinde süreç kontrolü yapılmaktadır. Süreç kontrolünde, her bir işlem daha önceki işlemlerin kontrolünü içerecek şekilde tasarlanır ve uygulanır. Malî işlemlerin yürütülmesinde görev alanlar, yapacakları işlemten önceki işlemleri de kontrol ederler.

Üniversitemizde harcama yetkilileri, yardımcıları veya hiyerarşik olarak kendisine en yakın üst kademe yöneticileri arasından bir veya daha fazla sayıda gerçekleştirme görevlisini ödeme emri belgesi düzenlemekle görevlendirmiştir. Ödeme emri belgesini düzenlemekle görevlendirilen gerçekleştirme görevlileri, ödeme emri belgesi ve eki belgeler üzerinde ön malî kontrol yapmaktadır. Gerçekleştirme görevlileri tarafından yapılan kontrol sonucunda, ödeme emri belgesi üzerine “kontrol edilmiş ve uygun görülmüştür” şerhi düşülerek imzalanmaktadır.

6.2 Kalite Güvence Sistemi

Yükseköğretim Kalite Güvencesi Yönetmeliğine dayanılarak Üniversitemiz Kalite Komisyonu Yönergesi hazırlanmış ve Kalite Komisyonu oluşturulmuştur. Üniversitemizde eğitim-öğretim, araştırma faaliyetlerini ve bunları destekleyen idarî hizmetlerin tümünü içine alan stratejik plan, performans programı ve faaliyet raporu ile bütünlükte hazırlanan iç değerlendirme raporu 2017 yılı içerisinde Yükseköğretim Kalite Kurulu Başkanlığına gönderilmiş, aynı zamanda rapor Üniversitemiz web sayfasında yayımlanmıştır. Yükseköğretim Kalite Kurulu tarafından yapılan değerlendirme sonucunda Üniversitemiz için 2017 yılında dış değerlendirme süreci de başlatılmıştır. Üniversitemizde Kurumsal Dış Değerlendirme Süreci 12-15 Kasım 2017 tarihleri arasında gerçekleştirilmiştir.

Bunun yanı sıra Mimar Sinan Güzel Sanatlar Üniversitesi Mimarlık Lisans Programı Mimarlık Akreditasyon Kurulu (MIAK) tarafından 2014-2020 yılları için 6 yıl süre ile akreditasyon almıştır. MSGSÜ Mimarlık Bölümü, ülkemizde RIBA tarafından uygulanan, UNESCO-UIA Validasyonu alan ilk Mimarlık Bölümü'dür.



Devlet Konservatuarı

II – AMAC VE HEDEFLER

A.İDARENİN AMAÇ VE HEDEFLERİ

Amaç 1: Eğitim-öğretim düzeyinin yükseltilmesi ve kurum içi kalite ve motivasyonun artırılması

Hedef 1.1 Ders müfredatlarının günümüz koşullarına göre güncellenerek farklı eğitim-öğretim modellerinin uygulanması

Hedef 1.2 Akademik kadro içinde disiplinler arası alanlarda uzmanlaşmanın sağlanması

Hedef 1.3 Öğrenci kontenjanlarının öğretim elemanı sayısı ve fiziksel koşullarla uyumlu olacak şekilde yeniden iyileştirilmesi

Hedef 1.4 Öğretim programlarında bilimsel yazım, literatür tarama ve araştırma yöntemleri ile ilgili yılda en az iki kere seminer düzenlemesi

Hedef1.5 Kurumsal kalite kültürünün iyileştirilmesi

Hedef 1.6 Üniversite akademik ve idari personel ile öğrenciler arasındaki sosyal ve kültürel paylaşımın artırılması

Hedef 1.7 Tüm akademik ve idari personel ile öğrencilerin daha verimli ve etkin bir şekilde bilgi teknolojileri kullanımının sağlanması ve yabancı dil ile ilgili bilgi düzeyinin artırılması

Amaç 2: Bilimsel ve sanatsal etkinliklerin artırılması, yayın kalitesinin yükseltilmesi

Hedef 2.1 Öğretim elemanlarının bilimsel toplantılara yayın ve bildirilerle katılımlarının artırılması

Hedef 2.2 Öğretim elemanlarının sanatsal etkinliklere eser ve performanslarıyla katılımlarının artırılması

Hedef 2.3 Öğretim elemanlarının bilimsel ve sanatsal etkinliklere katılımlarının kaynak ayrılarak teşvik edilmesi ve sürdürülmesi

Hedef 2.4 Bilimsel araştırma projeleri bütçesinin artırılması

Hedef 2.5 Ulusal ve uluslararası fon kaynaklarını ve destekli proje sayısını artırmaya yönelik iş birliği olanakları yaratmak

Hedef 2.6 Üniversite yayın sayısı ve niteliğini artıracak olanakların geliştirilmesi

Hedef 2.7 Öğretim elemanlarının kitapları ve başarılı bulunan lisansüstü tezlerinin yayınlanması

Hedef 2.8 Tarihi ve kültürel mirasımız olan, ülkemizin ilk Resim ve Heykel Müzesi Koleksiyonumuzun gelecek kuşaklara aktarılması için korunması ve eser sayısının geliştirilmesi

Hedef 2.9 Sinema mirasının korunması, restorasyonu ve kamuya açılmasına yönelik bilimsel araştırma ve çalışmaların geliştirilmesi

Amaç 3: Ulusal ve uluslararası paydaşlar arasında işbirliğinin artırılması

Hedef 3.1 Bilimsel ve sanatsal alanda ulusal ve uluslararası işbirliğini geliştirmek

Hedef 3.2 Değişim programları(Erasmus, Farabi, Mevlana vb.) kapsamında öğrenci ve öğretim elemanı dolaşımının artırılması

Hedef 3.3 Lisans ve lisansüstü düzeyde kurumlar arası işbirliğinin artırılması

Hedef 3.4 Öğrencilere eğitim ve öğretimleri sırasında staj ve mesleki uygulama olanakları sunacak ve mezuniyetleri sonrasında seçecekleri çalışma alanları ile ilgili bilgilendirecek bir kariyer merkezinin geliştirilmesi

Hedef 3.5 Halkla ilişkiler biriminin geliştirilmesi

Hedef 3.6 Paydaşlarla olan ilişkilerin geliştirilmesi

Hedef 3.7 Döner sermaye hizmetlerinin geliştirilmesi

Hedef 3.8 Üniversite mezunları ile ilgili veri tabanı oluşturulması ve iletişimin artırılması

Amaç 4: Fiziksel alt yapının geliştirilmesi

Hedef 4.1 Fiziksel alt yapının geliştirilmesi

Hedef 4.2 Araştırma ve bilimsel faaliyetlerde kullanılmak üzere laboratuvar, araştırma merkezi konser salonu ile atölyelerin kurulması ve mevcut laboratuvar, araştırma merkezi ve atölyelerin geliştirilmesi

Hedef 4.3 Merkez kütüphanenin mekan, eleman ve teknolojik imkanlarının geliştirilmesi. Kütüphanede yer alan kitap, süreli yayın sayısı ve elektronik veri tabanı üyelik adedinin düzenli bir şekilde artırılması

Hedef 4.4 Üniversitemiz kütüphanesinde görsel ve işitsel bir dokümantasyon merkezi materyal birimi oluşturulması, nadir eserler bölümünde yer alan yayınların restorasyonunun sağlanması ve eserlerin sayısal ortama aktarılması

- Hedef 4.5** Resim Heykel Müzesi inşaatının tamamlanarak ulusal, uluslararası sergi ve kültürel etkinliklerin yapılacağı alanların ivedilikle oluşturulması
- Hedef 4.6** Resim ve Heykel Müzesi Koleksiyonumuzun dijital ortamda tüm dünyada sergilenebilmesi için uluslararası network ağının oluşturulması
- Hedef 4.7** Bağış veya satın alma yoluyla eser sayısının artırılması
- Hedef 4.8** Restorasyon ve konservasyon laboratuvarlarının faaliyete geçirilerek müzemiz koleksiyonu yanı sıra kamuya hizmet vermesinin sağlanması
- Hedef 4.9** Sanat ve Tasarım (tekno) Parkının yapılması, hayata geçirilmesi
- Hedef 4.10** Tophane-i Amire Kültür ve Sanat Merkezi'nin yeniden düzenlenmesi, gerekli hizmet mekanlarının yapılması; Tophane-i Amire Kültür ve Sanat Merkezi bünyesinde sanatsal etkinliklerin nitelikli bir biçimde artırılması
- Hedef 4.11** Öğrencilere yönelik barınma, beslenme, sosyal ve sportif hizmetlerin etkin ve verimli bir şekilde sunulması ve bu alanlardaki olanakların artırılması
- Hedef 4.12** Öğrenci veri sisteminin (başvuru, kayıt, notlar, danışmanlık vb.) elektronik ortamda yapılması ve tüm belgelerin, kayıtların arşivlenerek sorgulanabilir bir veri tabanı altında toplanması
- Hedef 4.13** Üniversite web sitesinin, üniversitenin özgün karakterini en iyi şekilde yansıtacak, üniversite tanıtımını hem Türkçe hem de İngilizce yapacak, aranılan bilgilere en güncel, kapsamlı olarak erişimini sağlayacak bir yapıya getirilmesi
- Hedef 4.14** Ağ ve altyapı projesi ile kablosuz internet erişimi projesinin hayata geçirilmesi, internet bağlantı hız ve kapasitesinin artırılması
- Hedef 4.15** Üniversitemizin koruduğu sinematografik miras ve sinema alanındaki değerli teknolojik yatırım ile fiziksel altyapı koşullarının iyileştirilmesi, sinema mirasının geleceğe ulaştırılması için gerekli fiziksel önlemlerin alınması
- Hedef 4.16** Üniversitemizin Taşınabilir Kültür Varlıklarını Koruma ve Onarım Yüksekokulu'nun eğitim-öğretim faaliyetlerine başlayabilmesi için fiziki alt yapının hazırlanması
- Hedef 4.17** Nusretiye Kasrı restorasyonun tamamlanarak kültür sanat etkinliklerinin yapılacağı mekanların oluşturulması.

III – FAALİYETLERE İLİŞKİN BİLGİ VE DEĞERLENDİRMELER

A- MALİ BİLGİLER

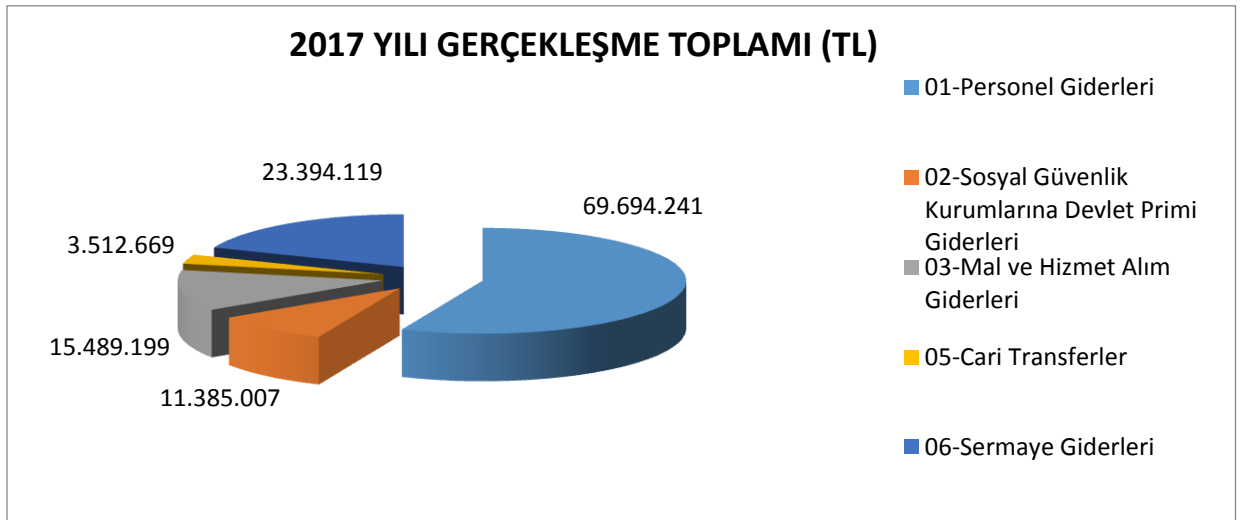
5018 Sayılı Kamu Mali Yönetimi ve Kontrol Kanunu ile özel bütçe kapsamındaki kuruluşlar arasında yer alan Üniversitemizin mali kaynaklarının büyük kısmı hazine yardımından oluşmaktadır. Aşağıda yer alan tablolarda görüleceği üzere Üniversitemiz bütçesi ve döner sermaye bütçesi toplamından oluşan mali kaynaklarımızın, 2017 yılında yüzde 96'sı hazine yardımı, yüzde 4'ü öz gelirlere oluşmaktadır. Üniversitemizin bütçesi kapsamında yer alan araştırma projeleri dışında AB kaynaklı Erasmus programı, Tübitak, Kalkınma Bakanlığı, AB ve diğer kamu ya da özel kurumları kaynaklı projeler de yer almaktadır.

1 – Bütçe Uygulama Sonuçları

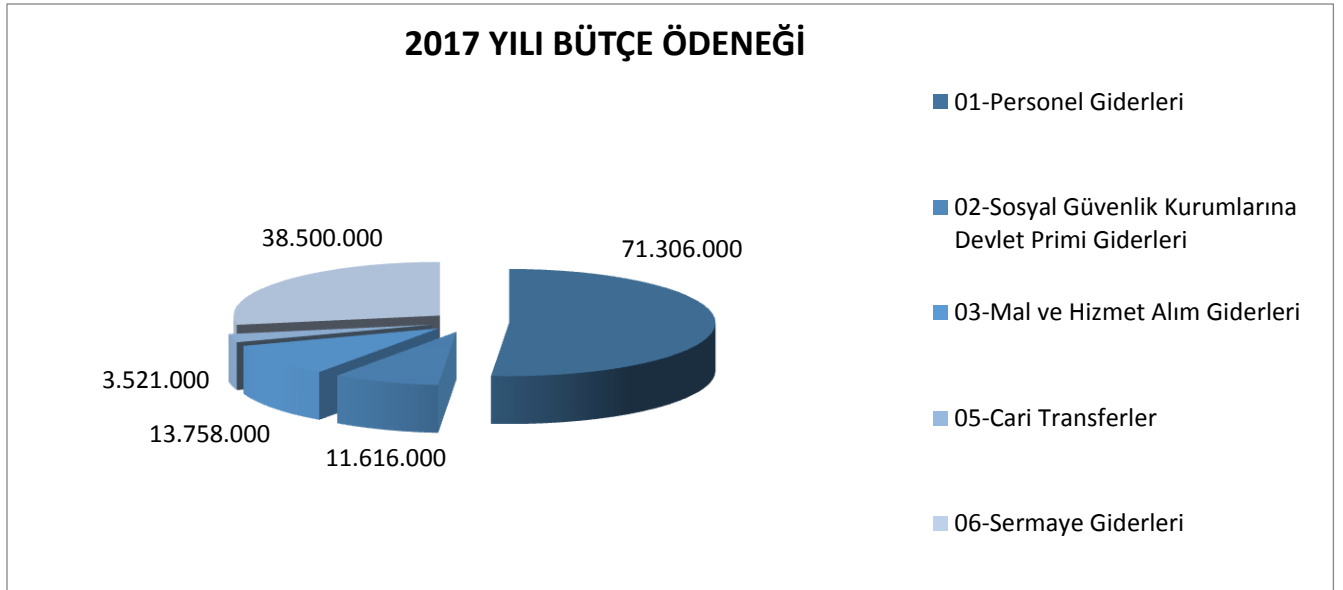
BÜTÇE GİDERLERİ

	2017 BAŞLANGIÇ ÖDENEĞİ	2017 YILSONU ÖDENEĞİ	2017 GERÇEKLEŞME TOPLAMI	GERÇEKLEŞME ORANI
	TL	TL	TL	%
BÜTÇE GİDERLERİ TOPLAMI	138.701.000	142.908.082	123.475.236	86
01 - Personel Giderleri	71.306.000	71.371.391	69.694.241	98
02 - Sosyal Güvenlik Kurumlarına Devlet Primi Giderleri	11.616.000	11.575.700	11.385.007	98
03 - Mal ve Hizmet Alım Giderleri	13.758.000	17.938.116	15.489.199	86
05 - Cari Transferler	3.521.000	3.522.875	3.512.669	99
06 - Sermaye Giderleri	38.500.000	38.500.000	23.394.119	61

Tablo:40



Şekil: 4

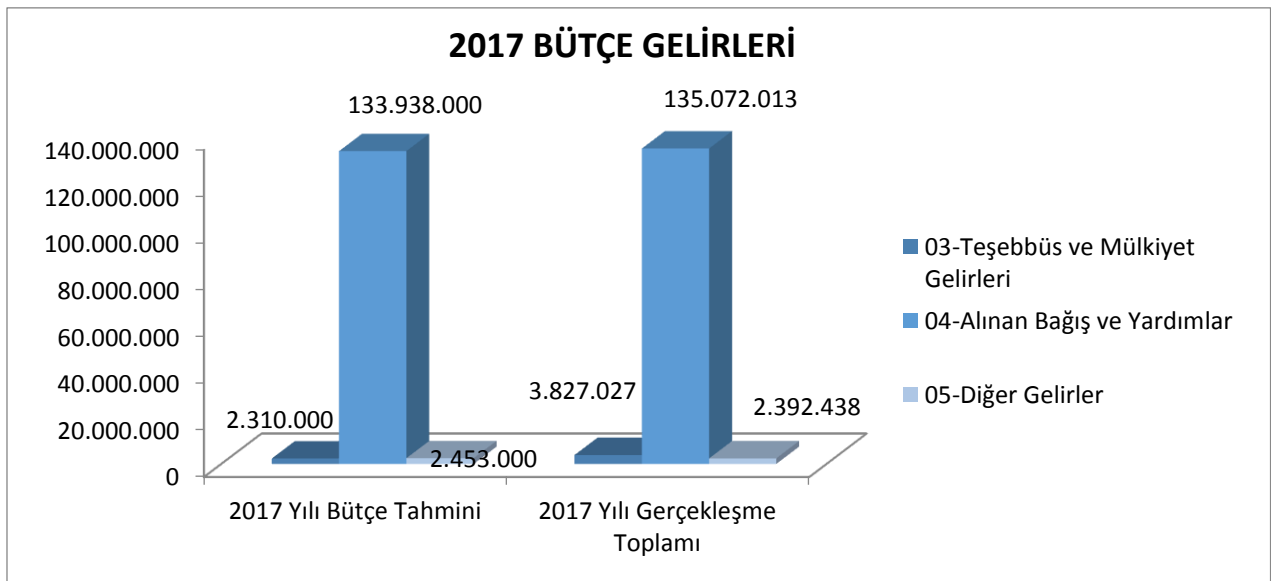


Şekil: 5

BÜTÇE GELİRLERİ

	2017 BÜTÇE TAHMİNİ	2017 GERÇEKLEŞME TOPLAMI	GERÇEKLEŞME ORANI
	TL	TL	%
BÜTÇE GELİRLERİ TOPLAMI	138.701.000	141.291.478	102
03 - Teşebbüs ve Mülkiyet Gelirleri	2.310.000	3.827.027	166
04 - Alınan Bağış ve Yardımlar	133.938.000	135.072.013	101
05 - Diğer Gelirler	2.453.000	2.392.438	97

Tablo:41



Şekil: 6

2 – Temel Mali Tablolara İlişkin Açıklamalar

BÜTÇE GİDERLERİ ÖDENEK VE HARCAMA DURUMU							
AÇIKLAMA		BAŞLANGIÇ ÖDENEĞİ	YIL SONU ÖDENEĞİ (1)	YIL SONU HARCAMASI (2)	HARCANMAYAN ÖDENEK	HARCAMA ORANI (2/1) %	
I	II						
01	PERSONEL GİDERLERİ	71.306.000	71.371.391	69.694.241	1.677.150	98	
	01 Memurlar	64.294.000	64.928.391	64.422.508	505.883	99	
	02 Sözleşmeli Personel	4.031.000	3.591.000	3.351.698	239.302	93	
	03 İşçiler	375.000	375.000	249.846	125.154	67	
	04 Geçici Personel	2.506.000	2.466.000	1.659.217	806.783	67	
	05 Diğer Personel	100.000	11.000	10.973	27	100	
02	SOS.GÜV.KUR.DEVLET PİRİMİ GİDERLERİ	11.616.000	11.575.700	11.385.007	190.693	98	
	01 Memurlar	10.964.000	10.893.000	10.798.800	94.200	99	
	02 Sözleşmeli Personel	265.000	249.000	219.726	29.274	88	
	03 İşçiler	83.000	83.000	59.351	23.649	72	
	04 Geçici Personel	304.000	350.700	307.131	43.569	88	
03	MAL VE HİZMET ALIM GİDERLERİ	13.758.000	17.938.116	15.489.199	2.448.917	86	
	02 Tüketime Yönelik Mal ve Malzeme Alımları	4.849.000	5.871.634	4.983.733	887.901	85	
	03 Yolluklar	347.000	642.011	284.042	357.969	44	
	04 Görev Giderleri	113.000	122.100	75.081	47.019	61	
	05 Hizmet Alımları	7.869.000	9.468.516	9.064.005	404.511	96	
	06 Temsil ve Tanıtma Giderleri	56.000	185.021	165.172	19.849	89	
	07 Menkul Mal Gayri Maddi Hak Alım ,Bak.ve On.Giderleri	376.000	1.410.833	695.289	715.544	49	
	08 Gayrimenkul Mal Bakım ve Onarım Giderleri	148.000	238.000	221.877	16.123	93	
	09 Tedavi ve Cenaze Giderleri	0	0	0	0	0	
05	CARİ TRANSFERLER	3.521.000	3.522.875	3.512.669	10.206	100	
	01 Görev Zararları	2.954.000	2.954.000	2.953.999	1	100	
	03 Kar Amacı Gütmeyen Kuruluşlara Yapılan Transferler	535.000	535.000	531.770	3.230	99	
	04 Hane Halkına Yapılan Transferler	0	1.875	1.875	0	100	
	06 Yurtdışına Yapılan Transferler	32.000	32.000	25.025	6.975	78	
06	SERMAYE GİDERLERİ	38.500.000	38.500.000	23.394.119	15.105.881	61	
	01 Mamul Mal Alımları	4.748.000	4.747.500	3.431.688	1.315.812	72	
	02 Menkul Sermaye Üretim Giderleri	1.250.000	1.250.000	750.000	500.000	60	
	03 Gayri Maddi Hak Alımları	485.000	490.100	354.342	135.758	72	
	04 Gayrimenkul Alımları ve Kamulaştırılması	2.000	2.000	0	2.000	0	
	05 Gayrimenkul Sermaye Üretim Giderleri	5.800.000	5.800.000	3.879.714	1.920.286	67	
	07 Gayrimenkul Büyük Onarım Giderleri	26.200.000	26.200.000	14.967.988	11.232.012	57	
	09 Diğer Sermaye Giderleri	15.000	10.400	10.388	12	100	
	GENEL TOPLAM	138.701.000	142.908.082	123.475.236	19.432.846	86	

Tablo : 42

KURUMSAL AYRIMA GÖRE BÜTÇE GİDERLERİ UYGULAMA SONUÇLARI TABLOSU

Kurumsal Kodu				Kurum Adı	Cari Yıl (2017)
38	11	09	01	Özel Kalem	4.214.322
38	11	09	02	Özel Kalem (Genel Sekreterlik)	2.713.051
38	11	09	04	İdari ve Mali İşler Daire Başkanlığı	16.533.914
38	11	09	05	Personel Daire Başkanlığı	3.747.178
38	11	09	06	Kütüphane ve Dokümantasyon Daire Başkanlığı	1.409.776
38	11	09	07	Sağlık, Kültür ve Spor Daire Başkanlığı	4.491.203
38	11	09	08	Bilgi İşlem Daire Başkanlığı	712.341
38	11	09	09	Yapı İşleri ve Teknik Daire Başkanlığı	22.392.836
38	11	09	10	Öğrenci İşleri Daire Başkanlığı	731.001
38	11	09	11	Strateji Geliştirme Daire Başkanlığı	774.047
38	11	09	12	Hukuk Müşavirliği	244.517
38	11	09	29	Resim ve Heykel Müzesi	396.151
38	11	09	50	İdari ve Mali İşler Dairesi Başkanlığı (Koruma ve Güvenlik)	1.977.774
38	11	09	51	İç Denetim Birimi Başkanlığı	94.955
38	11	09	70	Sağlık, Kültür ve Spor Daire Başkanlığı(öz-gel maaş)	1.576.708
38	11	04	00	Fen Bilimleri Enstitüsü	1.493.349
38	11	04	32	Fen Edebiyat Fakültesi	15.646.768
38	11	04	42	Mimarlık Fakültesi	14.739.270
38	11	04	85	Taşınabilir Kültür Varlıklarını Koruma ve Onarım Yüksekokulu	310.757
38	11	05	40	Endüstri Ürünleri Tasarımı Araştırma ve Uygulama Merkezi	19.530
38	11	05	41	Şehircilik Uygulama ve Araştırma Merkezi	3.000
38	11	06	04	Sosyal Bilimler Enstitüsü	1.376.114
38	11	06	08	Güzel Sanatlar Enstitüsü	633.886
38	11	06	47	Güzel Sanatlar Fakültesi	13.715.348
38	11	06	77	Devlet Konservatuvarı	10.995.337
38	11	07	00	Meslek Yüksekokulu	1.826.292
38	11	07	30	Prof. Sami ŞEKEROĞLU Sinema Tv Uygulama ve Araştırma Merkezi	656.341
38	11	07	31	Kültür Varlık ve Sanat Eserleri Mal Uyg.ve Araştırma Merkezi	6.989
38	11	07	32	Mimar Sinan Araştırma Merkezi	2.400
38	11	07	33	Yapı Uygulama ve Araştırma Merkezi	4.999
38	11	07	34	Tophane-i Amire Kültür-Sanat Uygulama ve Araştırma Merkezi	15.192
38	11	07	59	Diğer Merkezler	19.891
GİDERLER TOPLAMI					123.475.236

Tablo: 43

FONKSİYONEL AYRIMA GÖRE BÜTÇE GİDERLERİ

I	II	III	IV	FONKSİYONEL DÜZEYDE AÇIKLAMA	HARCAMA TUTARI
01				GENEL KAMU HİZMETLERİ	18.127.282
01	3			Genel Hizmetleri	18.127.282
01	3	1		Genel Personel Hizmetleri	3.747.178
01	3	1	00	Genel Personel Hizmetleri	3.747.178
01	3	2		Genel Planlama ve İstatistik Hizmetleri	774.047
01	3	2	00	Genel Planlama ve İstatistik Hizmetleri	774.047
01	3	9		Diğer Genel Hizmetler	13.606.057
01	3	9	00	Diğer Genel Hizmetler	13.349.088
01	3	9	06	Taşınmaz Mal Gelirleri ile Yürütülecek Hizmetler	256.969
03				KAMU DÜZENİ VE GÜVENLİK HİZMETLERİ	5.064.238
03	1			Güvenlik Hizmetleri	5.064.238
03	1	4		Kurumsal Güvenlik Hizmetleri	5.064.238
03	1	4	00	Kurumsal Güvenlik Hizmetleri	5.064.238
08				DİNLENME, KÜLTÜR VE DİN HİZMETLERİ	1.805.927
08	2			Kültür Hizmetleri	1.805.927
08	2	0		Kültür Hizmetleri	1.805.927
08	2	0	00	Kültür Hizmetleri	1.409.776
08	2	0	06	Resim ve Heykel Müzesine İlişkin Giderler	396.151
09				EĞİTİM HİZMETLERİ	98.477.789
09	4			Yükseköğretim Hizmetleri	86.705.170
09	4	1		Üniversiteler ve Yükseköğretim Hizmeti Veren Kurumlar	83.201.821
09	4	1	00	Üniversiteler ve Yükseköğretim Hizmeti Veren Kurumlar	83.058.417
09	4	1	08	Yaz Okulu Gelirleriyle Yürütülecek Hizmetler	66.030
09	4	1	11	Alınan Bağış ve Yardımlarla Yürütülecek Hizmetler	75.499
09	4	1	23	YÖK Lisans Bursları	1.875
09	4	2		Doktora Eğitimi Veren Yükseköğretim Hizmetleri	3.503.349
09	4	2	00	Doktora Eğitimi Veren Yükseköğretim Hizmetleri	3.503.349
09	4	2	20	Öğretim Üyesi Yetiştirme Programı	0
09	6			Eğitime Yardımcı Hizmetler	6.798.912
09	6	0		Eğitime Yardımcı Hizmetler	6.798.912
09	6	0	00	Eğitime Yardımcı Hizmetler	2.422.221
09	6	0	03	Öğrencilerin Beslenmelerine İlişkin Giderler	2.992.406
09	6	0	04	Öğrencilerin Barınmasına İlişkin Giderler	585.903
09	6	0	05	Öğrencilerin Sağlığına İlişkin Giderler	10.579
09	6	0	06	Öğrencilerin Kültür ve Spor Faaliyetlerine İlişkin Giderler	107.071
09	6	0	07	Diğer Giderler	680.732
09	8			Eğitime İlişkin Araştırma ve Geliştirme Hizmetleri	1.713.007
09	8	8		Eğitime İlişkin Araştırma ve Geliştirme Hizmetleri	1.713.007
09	8	8	00	Eğitime İlişkin Araştırma ve Geliştirme Hizmetleri	1.693.007
09	8	8	01	Bilimsel ve Teknolojik Araştırma Hizmetleri	20.000
09	9			Sınıflandırmaya Girmeyen Eğitim Hizmetleri	3.260.701
09	9	9		Sınıflandırmaya Girmeyen Eğitim Hizmetleri	3.260.701
09	9	9	00	Sınıflandırmaya Girmeyen Eğitim Hizmetleri	3.165.746
09	9	9	03	İç Denetim Hizmetleri	94.955
BÜTÇE GİDERLERİ TOPLAMI					123.475.236

Tablo: 44

EKONOMİK AYRIMA GÖRE BÜTÇE GELİRLERİ UYGULAMA SONUÇLARI TABLOSU

Hesap Kodu	Ekonomik Kodlar	Bütçe Gelirlerinin Türü	Cari Yıl
		BÜTÇE GELİRLERİ HESABI	141.320.434
800	03	Teşebbüs ve Mülkiyet Gelirleri	3.855.132
800	03.1	Mal ve Hizmet Satış Gelirleri	3.035.106
800	03.1.1	Mal Satış Gelirleri	9.700
800	03.1.1.01	Şartname, Basılı Evrak, Form Satış Gelirleri	9.700
800	03.1.2	Hizmet Gelirleri	3.025.406
800	03.1.2.29	Örgün ve Yaygın Öğretimden Elde Edilen Gelirler	1.126.906
800	03.1.2.32	Yaz Okulu Gelirleri	66.686
800	03.1.2.38	Yurt Yatak Ücreti Gelirleri	865.127
800	03.1.2.98	667 S.KHK Kapsamında Tahsil Edilen Eğitim-Öğretim Ücretleri	343.042
800	03.1.2.99	Diğer Hizmet Gelirleri	623.645
800	03 .6	Kira Geliri	820.026
800	03 .6 .1	Taşınmaz Kiraları	820.026
800	03 .6 .1 .99	Diğer Taşınmaz Kira Gelirleri	820.026
800	04	Alınan Bağış ve Yardımlar İle Özel Gelirler	135.072.013
800	04.2	Merkezi Yönetim Bütçesine Dahil İdarelerden Alınan Bağış ve Yardımlar	134.994.639
800	04.2.1	Cari	93.553.604
800	04.2.1.01	Hazine Yardımı	93.553.604
800	04.2.2	Sermaye	41.441.035
800	04.2.2.01	Hazine Yardımı	41.441.035
800	04.4	Kurumlardan ve Kişilerden Alınan Yardım ve Bağışlar	75.499
800	04.4.01	Cari	75.499
800	04.4.01.04	Kişilerden Alınan Şartlı Bağış ve Yardımlar	75.499
800	04.5	Proje Yardımları	1.875
800	04.5.01	Cari	1.875
800	04.5.1.13	YÖK Burs Destekleri	1.875
800	05	Diğer Gelirler	2.393.289
800	05.1	Faiz Gelirleri	209.671
800	05.1.9	Diğer Faizler	209.671
800	05.1.9.01	Kişilerden Alacaklar Faizleri	3.922
800	05.1.9.03	Mevduat Faizleri	205.749
800	05.2	Kişi ve Kurumlardan Alınan Paylar	93.648
800	05.2.6	Özel Bütçeli İdarelere Ait Paylar	93.648
800	05.2.6.16	Araştırma Projeleri Gelirleri Payı	93.648
800	05.9	Diğer Çeşitli Gelirler	2.089.970

800	05.9.1	Diğer Çeşitli Gelirler	2.089.970
800	05.9.1.06	Kişilerden Alacaklar	163.400
800	05.9.1.19	Öğrenci Katkı Payı Telafi Gelirleri	1.641.632
800	05.9.1.99	Yukarıda Tanımlanamayan Diğer Çeşitli Gelirler	284.938
810		BÜTÇE GELİRLERİNDEN RED VE İADELER HESABI	28.956
810	03	Teşebbüs ve Mülkiyet Gelirleri	28.956
810	03.1	Mal ve Hizmet Satış Gelirleri	28.105
810	03.1.2	Hizmet Gelirleri	28.105
810	03.1.2.29	Örgün ve Yaygın Öğretimden Elde Edilen Gelirler	4.393
810	03.1.2.38	Yurt Yatak Ücreti Gelirleri	23.588
810	03.1.2.99	Diğer Hizmet Gelirleri	124
810	05	Diğer Gelirler	851
810	05.9	Diğer Çeşitli Gelirler	851
810	05.9.1	Diğer Çeşitli Gelirler	851
810	05.9.1.99	Yukarıda Tanımlanamayan Diğer Çeşitli Gelirler	851
NET BÜTÇE GELİRLERİ TOPLAMI			141.291.478

Tablo: 45

2017 YILSONU BİLANÇOSU

AKTİF HESAPLAR	N Yılı 2017	PASİF HESAPLAR	N Yılı 2017
1 DÖNEN VARLIKLAR	17.408.976,38	3 KISA VADELİ YABANCI KAYNAKLAR	-112.614,60
10 HAZIR DEĞERLER	11.614.841,33	32 FAALİYET BORÇLARI	-7.631,79
102 BANKA HESABI	11.852.618,07	320 BÜTÇE EMANETLERİ HESABI	-7.631,79
104 PROJE ÖZEL HESABI	-237.776,74	33 EMANET YABANCI KAYNAKLAR	-598.004,74
12 FAALİYET ALACAKLARI	-1.183.947,50	330 ALINAN DEPOZİTO VE TEMİNATLAR HESABI	5.894,13
120 GELİRLERDEN ALACAKLAR HESABI	-1.006.794,64	333 EMANETLER HESABI	-603.898,87
121 GELİRLERDEN TAKİPLİ ALACAKLAR HESABI	-177.152,86	36 ÖDENECEK DİĞER YÜKÜMLÜLÜKLER	493.021,93
14 DİĞER ALACAKLAR	394.192,47	360 ÖDENECEK VERGİ VE FONLAR HESABI	499.537,33
140 KİŞİLERDEN ALACAKLAR HESABI	394.192,47	361 ÖDENECEK SOSYAL GÜVENLİK KESİNTİLERİ HESABI	-5.771,02
15 STOKLAR	250.826,41	362 FONLAR VEYA DİĞER KAMU İDARELERİ ADINA YAPILAN TAHSİLAT HES	-744,38
150 İLK MADDE VE MALZEME HESABI	250.826,41	4 UZUN VADELİ YABANCI KAYNAKLAR	-136.627,18
16 ÖN ÖDEMELER	6.333.063,67	47 BORÇ VE GİDER KARŞILIKLARI	-136.627,18
162 BÜTÇE DIŞI AVANS VE KREDİLER HESABI	6.296.092,12	472 KIDEM TAZMİNATI KARŞILIĞI HESABI	-136.627,18
166 PROJE ÖZEL HESABINDAN VERİLEN AVANS VE AKREDİTİFLER HESABI	36.971,55	5 ÖZ KAYNAKLAR	33.835.455,16
2 DURAN VARLIKLAR	16.177.237,00	50 NET DEĞER	14.527.056,72
22 FAALİYET ALACAKLARI	23.000,00	500 NET DEĞER HESABI	14.527.056,72
220 GELİRLERDEN ALACAKLAR HESABI	23.000,00	57 GEÇMİŞ YILLAR OLUMLU FAALİYET SONUÇLARI	21.023.549,04
24 MALİ DURAN VARLIKLAR	0,00	570 GEÇMİŞ YILLAR OLUMLU FAALİYET SONUÇLARI HESABI	21.023.549,04
242 DÖNER SERMAYELİ KURULUŞLARA YATIRILAN SERMAYELER HESABI	29.623,35	59 DÖNEM FAALİYET SONUÇLARI	-1.715.150,60
247 SERMAYE TAAHHÜTLERİ HESABI (-)	-29.623,35	590 DÖNEM OLUMLU FAALİYET SONUCU HESABI	-1.715.150,60
25 MADDİ DURAN VARLIKLAR	4.565.183,73		
252 BİNALAR HESABI	3.068.568,18		
253 TESİS, MAKİNE VE CİHAZLAR HESABI	298.981,87		
254 TAŞITLAR HESABI	11.575,80		
255 DEMİRBAŞLAR HESABI	1.746.866,29		
257 BİRİKMiŞ AMORTİSMANLAR HESABI (-)	-3.789.705,60		
258 YAPILMAKTA OLAN YATIRIMLAR HESABI	3.228.897,19		
26 MADDİ OLMAYAN DURAN VARLIKLAR	11.589.053,27		
260 HAKLAR HESABI	-795.661,10		
264 ÖZEL MALİYETLER HESABI	12.384.714,37		

AKTİF TOPLAMI

33.586.213,38

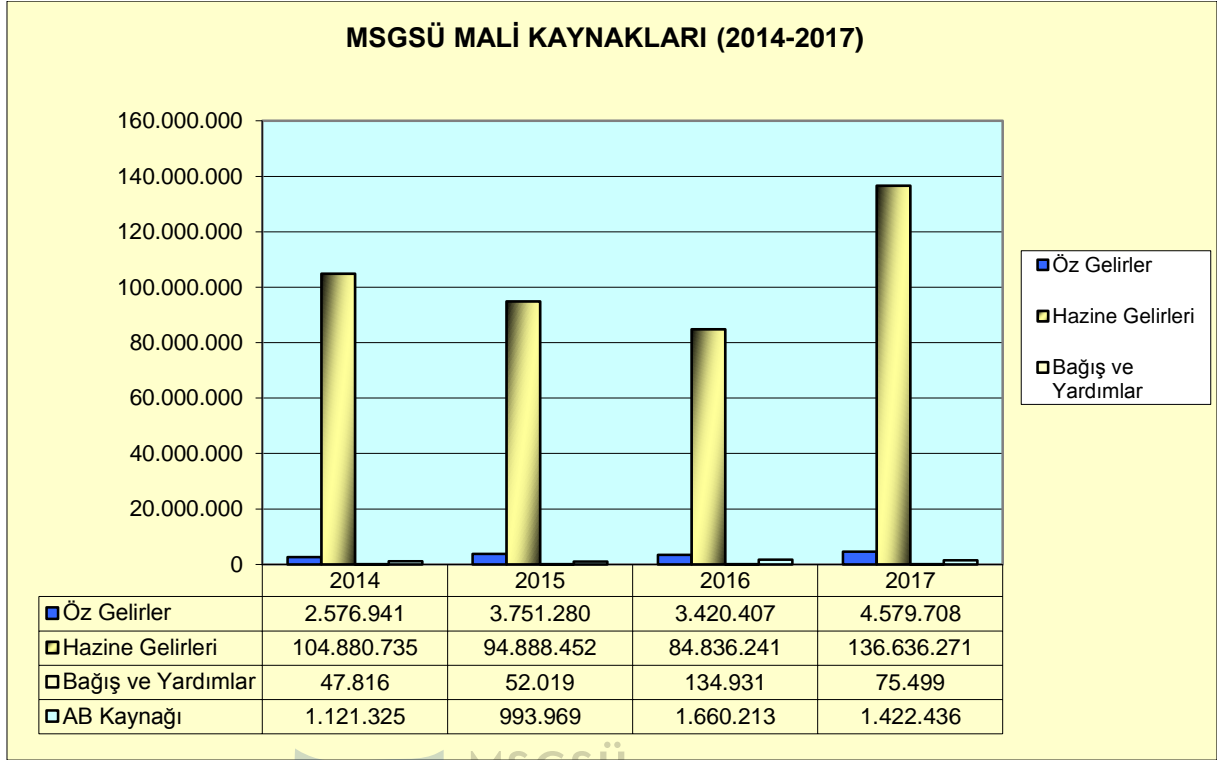
PASİF TOPLAMI

33.586.213,38

BİLANÇO DİPNOTLARI

910 ALINAN TEMİNAT MEKTUPLARI HESABI	2.660.903,51
911 ALINAN TEMİNAT MEKTUPLARI EMANETLERİ HESABI	2.660.903,51
920 GİDER TAAHHÜTLERİ HESABI	49.055.373,31
921 GİDER TAAHHÜTLERİ KARŞILIĞI HESABI	49.055.373,31
948 BAŞKA BİRİMLER ADINA İZLENEN ALACAKLAR HESABI	21.667,55
949 BAŞKA BİRİMLER ADINA İZLENEN ALACAK EMANETLERİ HESABI	21.667,55
962 BİLİMSEL PROJELER HESABI	756.506,19
963 BİLİMSEL PROJELER KARŞILIĞI HESABI	756.506,19
998 DİĞER NAZİM HESAPLAR HESABI	443.689,74
999 Diğer Nazım Hesaplar Karşılığı Hesabı	443.689,74

Tablo: 46



Şekil: 7



3 – Mali Denetim Sonuçları

Üniversitemiz 2017 yılına ait muhasebe kayıtlarına ilişkin yevmiye evrakları Sayıştay Başkanlığına sunulmak üzere Üniversitemiz Strateji Geliştirme Daire Başkanlığı'nın arşivinde muhafaza edilmektedir.

2017 yılı ön mali kontrol işlemi, Strateji Geliştirme Daire Başkanlığı'nın İç Kontrol ve Ön Mali Kontrol Biriminde gerçekleştirilmiş olup ödenek aktarma işlemleri, kadro dağılım cetvelleri, yan ödeme cetvelleri, seyahat kartları ve personel sözleşmeleri kontrol edilerek vize edilmiştir. 2017 yılı içerisinde Strateji Geliştirme Daire Başkanlığı tarafından birimlerin ihale mevzuatları çerçevesinde hazırlanan mal ve hizmet alımı ile yapım işi ihale dosyalarının ön mali kontrolü yapılmıştır. 2017 yılı Yatırım Projelerimize ait izleme raporları 3'er aylık dönemler itibariyle hazırlanarak Kalkınma Bakanlığı, Yükseköğretim Kurulu ve İstanbul Valiliği'ne gönderilmiştir. Ayrıca, İstanbul Valiliği İl Yatırımları Modülüne 2017 yılı yatırım projelerimizin düzenli olarak veri girişleri yapılmıştır. Muhasebe- Kesin Hesap Müdürlüğümüzün 2017 yılı yevmiye sayısı ise 9917 adettir.

2016 yılı kesin hesap ve 2018 yılı bütçe tasarısı hazırlanarak Maliye Bakanlığı'na ve Türkiye Büyük Millet Meclisi'ne gönderilmiştir.

5018 sayılı Kamu Mali Yönetimi ve Kontrol Kanunu'nun 30'uncu maddesine göre; bütçemizin ilk altı aylık uygulama sonuçları, ikinci altı aya ilişkin beklenti, hedef ve faaliyetleri temmuz ayı içerisinde kurumumuzun web sitesinde yayımlanarak kamuoyuna duyurulmuştur.

B- PERFORMANS BİLGİLERİ

1. Faaliyet ve Proje Bilgileri

1.1. Faaliyet Bilgileri

FAALİYET TÜRÜ	G.San.Fak	Mim.Fak.	Fen.Edb.Fak.	Kons.	MYO	Toplam Sayı
Sempozyum ve Kongre	35	59	141	2	15	252
Panel/ Konferans/ Seminer/ Açık Oturum	29	83	143	24	-	279
Söyleşi	2	17	27	11	3	60
Tiyatro	17	-	-	24	-	41
Workshop/Gösteri/Konser	34	152	-	494	-	680
Sergi	252	249	-	-	20	521
Araştırma/Teknik Gezi	7	59	9	-	3	78
Eğitim Semineri	-	-	2	2	-	4
Kazı/Yüzey Araştırması	1	2	23	-	-	26
Yarışma/ Jüri Üyeliği	82	58	-	31	-	171

Tablo : 47

1.2. Yayınlarla İlgili Faaliyet Bilgileri

İndekslere Giren Hakemli Dergilerde Yapılan Yayınlar

YAYIN TÜRÜ	G.San.Fak.	Mim.Fak.	Fen.Edb.Fak.	Kons.	MYO	Toplam Sayı
Uluslararası Makale	5	20	172	-	12	209
Ulusal Makale/Bildiri	30	58	141	-	10	239
Uluslararası Bildiri	18	60	40	-	16	134
Kitap	13	14	26	4	2	59

Tablo: 48

1.3.Üniversitemiz İle Yurt Dışındaki Diğer Üniversiteler Arasında Yapılan İkili Anlaşmalar

Sıra	Ülke	Anlaşma Sayısı
1	Almanya	57
2	Avusturya	7
3	Belçika	8
4	Bulgaristan	5
5	Çek Cumhuriyeti	7
6	Danimarka	2
7	Estonya	1
8	Finlandiya	3
9	Fransa	18
10	Hırvatistan	1
11	Hollanda	6
12	İngiltere	2
13	İrlanda	1
14	İspanya	9
15	İsviçre	1
16	İtalya	36
17	Letonya	2
18	Litvanya	2
19	Macaristan	3
20	Norveç	2
21	Polonya	10
22	Portekiz	4
23	Romanya	4
24	Slovenya	2
25	Yunanistan	6

Tablo: 49

1.4. Bilimsel Araştırma Proje ve Bütçeleri

2017 YILI BİLİMSEL ARAŞTIRMA PROJE VE BÜTÇELERİ					
Sıra	Proje No	Fakülte ve Bölüm	Proje Yürütücüsü	Proje Başlığı	Bütçe
1	2017-01	Mimarlık Fak./Yapı Bilgisi ABD.	Doç. Dr. Selin GÜNDEŞ	İnşaat Sektöründeki Yüklenicilerin Finansman Tercihlerinin ve Sorunlarının Belirlenmesi	10.000,00
2	2017-02	Mimarlık Fak./Yapı Bilgisi ABD.	Doç. Dr. Mustafa ÖZGÜNLER	Orta Anadolu Kırsalında Geleneksel Yapı Analizi ile Elde Edilecek Rehber Mimari Modelin Araştırılması	18.935,00
3	2017-03	Mimarlık Fak./Mim. Tarihi ABD.	Yrd. Doç. Dr. Efe DUYAN	Nazım HİKMET'in Samansarısı Şiirinde Mimari Mekanlar	5.125,00
4	2017-04	Mimarlık Fak./Şehir Bölge Planlama Böl.	Öğr. Gör. Dr. İnci OLGUN	Yakınlığın Uzaklığı: Ayvalık-Mytilene ve Assos-Molyvos Kent Merkezleri Karşılaştırmasında Farklılıklar, Potansiyeller, Öneriler	23.800,00
5	2017-05	Mimarlık Fak./Bina Bilgisi ABD.	Doç. Dr. Nezh R. AYSEL	MSGSÜ Fındıklı Kampüsü Binaları Tarihsel Analizi	7.000,00
6	2017-06	Mimarlık Fak./Şehir Bölge Planlama Böl.	Yrd. Doç. Dr. Bahar AKSEL	Konut Temsilleri: Konut Üzerinden İstanbul'un Tüketimi	10.000,00
7	2017-07	Mimarlık Fak./Bina Bilgisi ABD.	Doç. Dr. Gülşen GÜLMEZ	Mimarlık Eğitiminde Yer Kavramının Prof. M. Onat, Prof. M. Ünal, Prof. A. Demir ve Prof. N. Onat Atölyelerinde İncelenmesi	6.880,00
8	2017-08	Mimarlık Fak./Şehir Bölge Planlama Böl.	Prof. Dr. Fatma ÜNSAL	İstanbul Tarihi Yarımada Hanlar Bölgesi Somut ve Somut Olmayan Kültür Mirası Envanteri	30.000,00
9	2017-09	Mimarlık Fak./Restorasyon ABD.	Yrd. Doç. Dr. Burcu BÜKEN CANTİMUR	Ege'nin 2 Ucunda Değişim: Babakale ve Datça-Çeşmeköy Yerleşimlerinde Kültürel Miras Etki Değerlendirme ve İzleme Sistemlerinin Oluşturulması	15.000,00
10	2017-10	Mimarlık Fak./Bina Bilgisi ABD.	Yrd. Doç. Dr. Arbil ÖTKÜNÇ	Bir Akademi Geleneği: Eskiz Sınavı	11.000,00
11	2017-11	Mimarlık Fak./Mimarlık Tarihi ABD.	Yrd. Doç. Dr. Özge GÜNDEM	Modern Mimarinin Ardından Berlin'de Yansımalar: İkonlar ve Rekabet	5.800,00
12	2017-12	Fen Edeb Fak/Sanat Tarihi Bölümü	Prof. Dr. Gülgün KÖROĞLU	Sinop Balatlar Kilise Kazısı 2017 Yılı Çalışmaları	13.000,00
13	2017-13	Fen Edeb Fak/Sanat Tarihi Bölümü	Prof. Dr. Gülgün KÖROĞLU	19. Yüzyıla Ait Taşlaşmış İki Kitabın Açılması, Konservasyonu ve Restorasyonu	50.000,00
14	2017-14	Fen Edeb Fak/Sanat Tarihi Bölümü	Yrd. Doç. Dr. Gündir VARİNLİOĞLU	Boğsak Arkeolojik Yüzey Araştırması (Mersin): Dana Adası'nda Geç Antikçağ Mimarisi 2017 Sezonu	13.000,00
15	2017-15	Fen Edeb Fak/Sanat Tarihi Bölümü	Yrd. Doç. Dr. Özlem OKTAY ÇEREZCİ	Hazar Dönemi Sanatı Araştırmaları	11.500,00

16	2017-16	Fen Edeb Fak/Arkeoloji Bölümü	Prof. Dr. Zeynep KOÇEL ERDEM	Tekirdağ İli Merkez ve Şarköy İlçeleri İle Çanakkale İli Gelibolu Yarımadası Arkeolojik Yüze Araştırması	13.000,00
17	2017-17	Fen Edeb Fak/Arkeoloji Bölümü	Yrd. Doç. Dr. Bülent ÖZTÜRK	Karadeniz Ereğli Müzesi Roma Dönemi Yazıtlar Kataloğu	8.700,00
18	2017-18	Fen Edeb Fak/Arkeoloji Bölümü	Doç. Dr. Haluk ÇETİNKAYA	Mevcut ve Yeni Bulunan Bithynia Vaftizhaneleri 1: Bursa Arkeoloji Müzesindeki Bizans Dönemi Taş Eserleri	4.000,00
19	2017-19	Fen Edeb Fak/Arkeoloji Bölümü	Yrd. Doç. Dr. Hüseyin Murat ÖZGEN	2017 Adramytteion Kazı ve Yüze Araştırmaları	16.000,00
20	2017-20	Fen Edeb Fak/Sosyoloji Bölümü	Doç. Dr. Begüm Özden FIRAT	Türkiye'de Toprak Mülkiyetinin Oluşumu: Göllüce Köyü Örneği	7.200,00
21	2017-21	Fen Edeb Fak/Matematik Bölümü	Doç. Dr. Kıvanç ERSOY	Sonlu ve Yerel Sonlu Gruplarda Merkezleyenler	6.000,00
22	2017-22	Fen Edeb Fak/Matematik Bölümü	Yrd. Doç. Dr. İpek TUVAY	Scott Modüllerinin Brauer Parçalanamazlığı	5.500,00
23	2017-23	Güzel Sanatlar Fak/Heykel Bölümü	Doç. Bülent ÇINAR	Kırsal Alanlarda Geleneksel Mimari ile Bütünleşik ve İlişkili Sanat Birikiminin Oluşturulması, Sanat ve Zanaatın İşlevsel Çözümler İle Köy Hayatına Kazandırılması	30.000,00
24	2017-24	Güzel Sanatlar Fak/Seramik Bölümü	Yrd. Doç. Hasan BAŞKIRKAN	18yy. Kütahya Seramiklerinde Görülen Animatik Formların Üç Boyutlandırılarak MSGSÜ Resim Heykel Müze Mağazası İçin Seramik Oyuncak Tasarımları Oluşturulması	5.000,00
25	2017-25	Güzel Sanatlar Fak/Fotoğraf Bölümü	Doç. Çetin ERGAND	Panoramik Fotoğraf ve Panoramik Fotoğraf Tabanlı Sanal Tur Teknolojisi ve Çekim Teknikleri" Konulu Yayının Oluşturulması ve Tophane-i Amire Kültür ve Sanat Merkezi 360 Derece Sanal Tur Galerisi Oluşturma Amaçlı Uygulama Projesi	34.300,00
26	2017-26	Güzel Sanatlar Fak/Grafik Tasarım Bölümü	Yrd. Doç. Çetin TÜKER	Tasarım Öğrencilerinin Uzamsal Becerilerinin Eğitsel Oyun Tabanlı Bilgisayar Yazılımları ile Geliştirilmesi	14.200,00
27	2017-27	Güzel Sanatlar Fak/Geleneksel Türk Sanatları Bölümü	Yrd. Doç. Didem ÖZ	"Kandilli"ye Merhaba" İstanbul Yazmalarının Araştırılması	20.000,00
28	2017-28	MYO Mimari Restorasyon	Yrd. Doç. Dr. Hülya DIŞKAYA	Geleneksel Ahşap Yapıların Deprem Performansının Sonlu Elemanlar (non-linear) Davranış Analizleri ile Değerlendirilmesi	20.000,00
29	2017-29	Devlet Konservatuarı	Dr. Evrim Hikmet ÖĞÜT	Kentsel Mekanın Sessel Üretimi: Beşiktaş'ın İki Mahallesinin Ses Ortamının Analizi	20.000,00
30	2017-30	Devlet Konservatuarı	Doç. Dr. İlke BORAN	Bir Kültürel Bellek Kurumu Olarak Mimar Sinan Güzel Sanatlar Üniversitesi İstanbul Devlet Konservatuarı	42.000,00

Tablo : 50

2017 yılında Bilimsel Araştırmalara hazine yardımı olarak 320.000,00 TL, döner sermaye katkısı olarak 93.648,00 TL, bir önceki seneden devir olarak 65.932,00 TL ile toplamda 479.580,00 TL ödenek sağlanmıştır. Onaylanan 30 adet proje 474.505,00 TL ile desteklenmiştir.

1.5. 2017 Yılında FARABİ Tarafından Desteklenen Projeler

NO	PROJE YÜRÜTÜCÜSÜ	PROJE ADI	ÖDENEK
1	Prof. Dr. Süreyya Kayhan ÜLKER	Farabi Değişim Programı	560 TL
TOPLAM			560 TL

Tablo : 51

1.6. 2017 Yılında TÜBİTAK Tarafından Desteklenen Projeler

Sıra	Proje No	Fakülte ve Bölüm	Proje Yürütücüsü	Proje Başlığı	Süre/Tür	Bütçe
1	115F548	Fen Edebiyat Fak. Fizik Böl.	Doç. Dr. YAMAÇ DELİDUMAN	Çekirdek Çökmeli Süpernovada Nötrino Süreci İle Nükleer Sentezlenme	Araştırma / Devam Ediyor	136.600,00
2	113F119	Fen Edebiyat Fak. Matematik Böl.	Yrd. Doç. Dr. AYHAN GÜNAYDIN	Cebirsel Kapalı Cisim Çiftlerinde Tanımlı Gruplar	Kariyer / Tamamlandı	142.900,00
3	113F337	Fen Edebiyat Fak. Fizik Böl.	Yrd. Doç. Dr. FERHAT ÖZOK	İkincil Emisyon Elektronlarına Dayalı Kompakt Kalorimetre Tasarımı, Yapımı Ve İşletimi	Araştırma / Tamamlandı	462.140,00
4	114F239	Fen Edebiyat Fak. Fizik Böl.	Prof. Dr. CEM SİNAN DELİDUMAN	Weyl Simetrik Alternatif Gravite Kozmonolojisi	Araştırma / Tamamlandı	233.625,00
5	113K628	Fen Edebiyat Fak. Sosyoloji Böl	Doç. Dr. UMUT TÜMAY ASLAN YEĞEN	İnternette Karşılaşmalar: Twitter Örneğinde Kimlik ve Kamusalılık	Araştırma / Tamamlandı	142.543,00
6	115F204	Fen Edebiyat Fak. Matematik Böl	Yrd. Doç. Dr. MOHAN RAVICHANDRAN	Von Neumann Cebirlerinde Geometrik Sorunları	Araştırma / Tamamlandı	189.500,00
7	116F385	Fen Edebiyat Fak. Fizik Böl.	Doç. Dr. Nefer ŞENOĞUZ	Enflasyon Modellerinde Minimal Olmayan Çiftlenimin Gözlemsel Etkileri	Araştırma / Devam Ediyor	76.000,00
8	115F214	Fen Edebiyat Fak. Fizik Böl.	Doç. Dr. YAMAÇ DELİDUMAN	Süpernovalarda Nötrino Çeşni Evrimi ve Çok Parçacık Etkileri	Araştırma / Devam Ediyor	349.010,00
9	216M027	Mimarlık Fak. Mimarlık Bölümü	Prof. Dr. Sema ERGÖNÜL	Mahalle Ölçeğinde Sürdürülebilir Değerlendirme Sistemi Geliştirilmesi	Araştırma / Devam Ediyor	206.674,00

Tablo : 52

TÜBİTAK tarafından desteklenen 8 adet projeden 2017 yılı içinde 4 adet proje tamamlanmış, 4 adet proje halen devam etmektedir. Toplam Bütçeleri 1.849.099,00 TL'dir.

2. Performans Sonuç Tablosu

PERFORMANS HEDEFİ TABLOSU

İdare Adı	38.11 - MİMAR SİNAN GÜZEL SANATLAR ÜNİVERSİTESİ
------------------	---

Amaç	Fiziksel Alt Yapının Geliştirilmesi
Hedef	Restorasyon ve konservasyon laboratuvarlarının faaliyete geçirilerek müzemiz koleksiyonu yanı sıra kamuya hizmet vermesinin sağlanması

Performans Hedefi	Onarıma ihtiyacı olan eserlerin restore edilerek sergilenmesini sağlamak
Resim ve Heykel Müzesi (ICAM) sanat eserlerinin onarımı, restorasyonu ve konservasyonu tamamlanarak sergilenmesi, gelecek kuşaklara aktarılması hedeflenmektedir.	



Performans Göstergeleri		Ölçü Birimi	2015	2016	2017
1	Restore edilen eser sayısı	Sayı	70	45	30
Resim ve Heykel Müzesi (ICAM) sanat eserlerinin restore edilerek sergilenmesi, gelecek kuşaklara aktarılması sağlanacaktır.					

Faaliyetler		Kaynak İhtiyacı		
		Bütçe	Bütçe Dışı	Toplam
1	Onarıma ihtiyacı olan eserlerin restore edilmesi	700.000	0	700.000
Genel Toplam		700.000	0	700.000

Tablo:53

PERFORMANS HEDEFİ TABLOSU

İdare Adı	38.11 - MİMAR SİNAN GÜZEL SANATLAR ÜNİVERSİTESİ
------------------	---

Amaç	Fiziksel alt yapının geliştirilmesi
Hedef	Resim ve Heykel Müzesi (ICAM) inşaatının tamamlanarak ulusal, uluslararası sergi ve kültürel etkinliklerin yapılacağı alanların ivedilikle oluşturulması

Performans Hedefi	Üniversite bünyesindeki değerli eserlerin halka açılması için gerekli sergi alanlarının oluşturulması
Resim Heykel Müzesi (ICAM) için tahsis edilen 5 no'lu Antrepoda depo ve sergi salonlarının yenilenmesi tamamlanarak İstanbul Resim Heykel Müzesi' nin oluşturulması, yeni nesil eser depolama sistemi ve RFID tabanlı takip ve yönetim sistemlerinin kurulması ile değerli eserlerin akademisyenler, öğrenciler ve vatandaşların ziyaretine açılması hedeflenmektedir.	

Performans Göstergeleri		Ölçü Birimi	2015	2016	2017
1	Resim Heykel Müzesi (ICAM) sergi alanlarının tamamlanma yüzdesi	Yüzde	19	0	16
Resim Heykel Müzesi (ICAM) için tahsis edilen 5 no'lu Antrepoda depo ve sergi salonlarının yenilenmesi tamamlanıp üniversitenin mülkiyetinde olan değerli eserler, Resim Heykel Müzesi'nde (ICAM) sergilenerek akademisyenler, öğrenciler ve vatandaşların ziyaretine açılacaktır.					

Faaliyetler		Kaynak İhtiyacı		
		Bütçe	Bütçe Dışı	Toplam
1	Sergi alanları oluşturma faaliyeti	20.400.000	0	20.400.000
Genel Toplam		20.400.000	0	20.400.000

Tablo:54

PERFORMANS HEDEFİ TABLOSU

İdare Adı	38.11 - MİMAR SİNAN GÜZEL SANATLAR ÜNİVERSİTESİ
------------------	---

Amaç	Bilimsel ve Sanatsal etkinliklerin artırılması ve yayın kalitesinin yükseltilmesi
Hedef	Sinema mirasının korunması, restorasyonu ve kamuya açılmasına yönelik bilimsel araştırma ve çalışmaların geliştirilmesi

Performans Hedefi	Film Arşivi Restorasyonu kapsamında uzaktan erişim ile filmlerin restorasyonunu sağlamak
"Film Arşivi Restorasyonu" projesi, uzaktan erişimle dijital film restorasyonunun yapılmasına yöneliktir. Öğrencilerimizin sinema mirasını; internet kanalıyla ve kendi bilgisayarlarında, dijital olarak restore edebilmesini hedeflemektedir.	

Performans Göstergeleri		Ölçü Birimi	2015	2016	2017
1	Restore edilen film metrajı	Metre	-	-	1000
2	Restorasyona katılan iç kullanıcıların sayısı	Sayı	-	-	5
3	Restorasyona katılan dış kullanıcıların sayısı	Sayı	-	-	10

Film Arşivi Restorasyonu projesi kapsamında uzaktan erişimle mümkün olduğunca çok kullanıcıya ulaşılarak filmlerin restorasyonu sağlanacaktır.

Faaliyetler		Kaynak İhtiyacı		
		Bütçe	Bütçe Dışı	Toplam
1	Film Arşivi Projesinin geliştirilme faaliyeti	400.000	0	400.000
Genel Toplam		400.000	0	400.000

Tablo:55

PERFORMANS HEDEFİ TABLOSU

İdare Adı	38.11 - MİMAR SİNAN GÜZEL SANATLAR ÜNİVERSİTESİ
------------------	---

Amaç	Fiziksel Alt Yapının Geliştirilmesi
Hedef	Fiziksel Alt Yapının Geliştirilmesi

Performans Hedefi	Yüksekokul binasının inşa edilmesi
İdari personelin çalışma koşullarını mekan olarak iyileştirmek kapsamında Üniversitemizin eski Geleneksel Türk Sanatları Bölümü binasının yerine yüksekokul hizmet binasının inşa edilmesi hedeflenmektedir.	

Performans Göstergeleri		Ölçü Birimi	2015	2016	2017
1	Yüksekokul binasının inşaatının tamamlanma yüzdesi	Yüzde	0	0	80
Yüksekokul binasının inşaatı tamamlanarak idari personelin çalışma koşulları iyileştirilecektir.					

Faaliyetler		Kaynak İhtiyacı		
		Bütçe	Bütçe Dışı	Toplam
1	Yüksekokul binasının inşa edilmesi	2.000.000	0	2.000.000
Genel Toplam		2.000.000	0	2.000.000

Tablo:56

PERFORMANS HEDEFİ TABLOSU

İdare Adı	38.11 - MİMAR SİNAN GÜZEL SANATLAR ÜNİVERSİTESİ
------------------	---

Amaç	Fiziksel Alt Yapının Geliştirilmesi
Hedef	Fiziksel Alt Yapının Geliştirilmesi

Performans Hedefi	Beşiktaş kampüsünün kurulması
Kampüs binasının yıkılarak yeniden inşa edilmesi ve üniversitemizde yaşanan mekan sıkıntısının bir ölçüde giderilmesi hedeflenmektedir.	

Performans Göstergeleri		Ölçü Birimi	2015	2016	2017
1	İnşaatin tamamlanma yüzdesi	Yüzde	0	40	60
Beşiktaş kampüsü inşaatı tamamlanarak mekan sıkıntısının giderilmesi sağlanacaktır.					

Faaliyetler		Kaynak İhtiyacı		
		Bütçe	Bütçe Dışı	Toplam
1	Beşiktaş kampüs inşaatının tamamlanması	3.000.000	0	3.000.000
Genel Toplam		3.000.000	0	3.000.000

Tablo:57

PERFORMANS HEDEFİ TABLOSU

İdare Adı	38.11 - MİMAR SİNAN GÜZEL SANATLAR ÜNİVERSİTESİ
------------------	---

Amaç	Fiziksel Alt Yapının Geliştirilmesi
Hedef	Nusretiye Kasrı restorasyonunun tamamlanarak kültür sanat etkinliklerinin yapılacağı mekanların oluşturulması

Performans Hedefi	Nusretiye Kasrı binasının restorasyonunun yapılması
Nusretiye Kasrı restorasyonunun tamamlanarak kültür sanat etkinliklerinin yapılacağı mekanların oluşturulması hedeflenmektedir.	

Performans Göstergeleri		Ölçü Birimi	2015	2016	2017
1	Restorasyonun tamamlanma yüzdesi	Yüzde	0	0	10
Restorasyon tamamlanarak akademisyenler, öğrenciler ve vatandaşlar için kültür sanat etkinliklerinin yapılacağı mekanlar yaratılacaktır.					

Faaliyetler		Kaynak İhtiyacı		
		Bütçe	Bütçe Dışı	Toplam
1	Nusretiye Kasrı binasının restorasyon çalışmasının yapılması	750.000	0	750.000
Genel Toplam		750.000	0	750.000

Tablo:58

PERFORMANS HEDEFİ TABLOSU

İdare Adı	38.11 - MİMAR SİNAN GÜZEL SANATLAR ÜNİVERSİTESİ
------------------	---

Amaç	Fiziksel alt yapının geliştirilmesi
Hedef	Merkez kütüphanenin mekan, eleman ve teknolojik imkanlarının geliştirilmesi. Kütüphanede yer alan kitap, süreli yayın sayısı ve elektronik veri tabanı üyelik adedinin düzenli bir şekilde artırılması.

Performans Hedefi	Merkez ve birim kütüphaneleri için basılı yayın ve elektronik bilgi kaynaklarının artırılması
<p>Üniversitemiz öğrenci ve akademisyenlerinin yararlanması için eğitim-öğretim ve bilimsel araştırma faaliyetlerinde kullanılmak üzere ihtiyaç tespiti yapılan ve birimler tarafından talep edilen basılı yerli yabancı kitapların satın alınması, yerli yabancı süreli yayınlar ile elektronik veri tabanlarına aboneliklerin yapılması amaçlanmaktadır.</p>	

Performans Göstergeleri		Ölçü Birimi	2015	2016	2017
1	Merkez ve birim kütüphaneleri için basılı yayın ve elektronik bilgi kaynakları temin etme maliyeti	TL	600.000	700.000	800.000
<p>Merkez ve birim kütüphanelerinde yer alan kitap, süreli yayın ve elektronik veri tabanı üyeliklerinin adedinin düzenli bir şekilde artırılması hedeflenmektedir.</p>					

Faaliyetler		Kaynak İhtiyacı		
		Bütçe	Bütçe Dışı	Toplam
1	Basılı yerli ve yabancı kitap alımı	75.000	0	75.000
2	Basılı yerli süreli yayın abonelikleri	275.000	0	275.000
3	Elektronik veri tabanlarına üyelik	400.000	0	400.000
4	Elektronik kitap alımı	50.0000	0	50.0000
Genel Toplam		800.000	0	800.000

Tablo:59

FAALİYET MALİYETLERİ TABLOSU

İdare Adı	38.11 - MİMAR SİNAN GÜZEL SANATLAR ÜNİVERSİTESİ		
Performans Hedefi	Onarıma ihtiyacı olan eserlerin restore edilerek sergilenmesini sağlamak		
Faaliyet Adı	Onarıma ihtiyacı olan eserlerin restore edilmesi faaliyeti		
Sorumları Harcama Birimi veya Birimleri	38.11.00.01 - ÜST YÖNETİM, AKADEMİK VE İDARİ BİRİMLER		
Ekonomik Kod	Yılsonu Toplam Ödenek	Yıl sonu Gider Gerçekleşmesi	Nakdi Gerçekleşme Oranı
1	Personel Giderleri		
2	Sosyal Güvenlik Kurumu Devlet Primi Giderleri		
3	Mal ve Hizmet Alımı Giderleri		
4	Faiz Giderleri		
5	Cari Transferler		
6	Sermaye Giderleri	700.000	291.886
7	Sermaye Transferleri		
TOPLAM	700.000	291.886	%42

Tablo:60



MSGSÜ

Açık Bilim Sanat Arşivi

FAALİYET MALİYETLERİ TABLOSU

İdare Adı	38.11 - MİMAR SİNAN GÜZEL SANATLAR ÜNİVERSİTESİ		
Performans Hedefi	Üniversite bünyesindeki değerli eserlerin halka açılması için gerekli sergi alanlarının oluşturulması		
Faaliyet Adı	Sergi alanlarının oluşturulması faaliyeti		
Sorumları Harcama Birimi veya Birimleri	38.11.00.01 - ÜST YÖNETİM, AKADEMİK VE İDARİ BİRİMLER		
Ekonomik Kod	Yılsonu Toplam Ödenek	Yılsonu Gider Gerçekleşmesi	Nakdi Gerçekleşme Oranı
1	Personel Giderleri		
2	Sosyal Güvenlik Kurumu Devlet Primi Giderleri		
3	Mal ve Hizmet Alımı Giderleri		
4	Faiz Giderleri		
5	Cari Transferler		
6	Sermaye Giderleri	20.400.000	12.287.292
7	Sermaye Transferleri		
TOPLAM	20.400.000	12.287.292	%60

Tablo:61

FAALİYET MALİYETLERİ TABLOSU

İdare Adı	38.11 - MİMAR SİNAN GÜZEL SANATLAR ÜNİVERSİTESİ		
Performans Hedefi	Film arşivi restorasyonu kapsamında uzaktan erişim ile filmlerin restorasyonunu sağlamak		
Faaliyet Adı	Film arşivi projesinin geliştirilme faaliyeti		
Sorumları Harcama Birimi veya Birimleri	38.11.00.01 - ÜST YÖNETİM, AKADEMİK VE İDARİ BİRİMLER		
Ekonomik Kod	Yılsonu Toplam Ödenek	Yılsonu Gider Gerçekleşmesi	Nakdi Gerçekleşme Oranı
1	Personel Giderleri		
2	Sosyal Güvenlik Kurumu Devlet Primi Giderleri		
3	Mal ve Hizmet Alımı Giderleri		
4	Faiz Giderleri		
5	Cari Transferler		
6	Sermaye Giderleri	400.000	399.774
7	Sermaye Transferleri		
TOPLAM		400.000	399.774
			%100

Tablo:62



MSGSÜ

Açık Bilim Sanat Arşivi

FAALİYET MALİYETLERİ TABLOSU

İdare Adı	38.11 - MİMAR SİNAN GÜZEL SANATLAR ÜNİVERSİTESİ		
Performans Hedefi	Yüksekökol binasının inşa edilmesi		
Faaliyet Adı	Yüksekökol binasının inşa edilmesi		
Sorumları Harcama Birimi veya Birimleri	38.11.00.01 - ÜST YÖNETİM, AKADEMİK VE İDARİ BİRİMLER		
Ekonomik Kod	Yılsonu Toplam Ödenek	Yılsonu Gider Gerçekleşmesi	Nakdi Gerçekleşme Oranı
1	Personel Giderleri		
2	Sosyal Güvenlik Kurumu Devlet Primi Giderleri		
3	Mal ve Hizmet Alımı Giderleri		
4	Faiz Giderleri		
5	Cari Transferler		
6	Sermaye Giderleri	1.765.000	60.180
7	Sermaye Transferleri		
TOPLAM		1.765.000	60.180
			%3

Tablo:63

*Derslik ve Merkezi Birimler projesinde, Yüksekökol binası inşa edilme faaliyetinin başlangıç ödeneği 2.000.000 TL olup, Beşiktaş Kampüs İnşaat Faaliyetine 235.000 TL aktarma yapılmıştır.

FAALİYET MALİYETLERİ TABLOSU

İdare Adı	38.11 - MİMAR SİNAN GÜZEL SANATLAR ÜNİVERSİTESİ		
Performans Hedefi	Beşiktaş kampüsünün kurulması		
Faaliyet Adı	Beşiktaş kampüs inşaatının tamamlanması faaliyeti		
Sorumları Harcama Birimi veya Birimleri	38.11.00.01 - ÜST YÖNETİM, AKADEMİK VE İDARİ BİRİMLER		
Ekonomik Kod	Yılsonu Toplam Ödenek	Yılsonu Gider Gerçekleşmesi	Nakdi Gerçekleşme Oranı
1	Personel Giderleri		
2	Sosyal Güvenlik Kurumu Devlet Primi Giderleri		
3	Mal ve Hizmet Alımı Giderleri		
4	Faiz Giderleri		
5	Cari Transferler		
6	Sermaye Giderleri	3.235.000*	3.231.847
7	Sermaye Transferleri		
TOPLAM	3.235.000*	3.231.847	%100

Tablo:64

*Derslik ve Merkezi Birimler projesinde, Beşiktaş kampüs inşaatının tamamlanma faaliyetinin başlangıç ödeneği 3.000.000 TL olup, ihtiyaç doğrultusunda 235.000 TL aktarma yapılmıştır.



FAALİYET MALİYETLERİ TABLOSU

İdare Adı	38.11 - MİMAR SİNAN GÜZEL SANATLAR ÜNİVERSİTESİ		
Performans Hedefi	Nusretiye Kasrı binasının restorasyonunun yapılması		
Faaliyet Adı	Nusretiye Kasrı binasının restorasyon çalışmasının yapılması		
Sorumları Harcama Birimi veya Birimleri	38.11.00.01 - ÜST YÖNETİM, AKADEMİK VE İDARİ BİRİMLER		
Ekonomik Kod	Yılsonu Toplam Ödenek	Yılsonu Gider Gerçekleşmesi	Nakdi Gerçekleşme Oranı
1	Personel Giderleri		
2	Sosyal Güvenlik Kurumu Devlet Primi Giderleri		
3	Mal ve Hizmet Alımı Giderleri		
4	Faiz Giderleri		
5	Cari Transferler		
6	Sermaye Giderleri	750.000	0
7	Sermaye Transferleri		
TOPLAM	750.000	0	%0

Tablo:65

FAALİYET MALİYETLERİ TABLOSU

İdare Adı	38.11 - MİMAR SİNAN GÜZEL SANATLAR ÜNİVERSİTESİ		
Performans Hedefi	Merkez ve birim kütüphaneleri için basılı yayın ve elektronik bilgi kaynaklarının artırılması		
Faaliyet Adı	Basılı yerli ve yabancı kitap alımı		
Sorumları Harcama Birimi veya Birimleri	38.11.00.01 - ÜST YÖNETİM, AKADEMİK VE İDARİ BİRİMLER		
Ekonomik Kod	Yılsonu Toplam Ödenek	Yılsonu Gider Gerçekleşmesi	Nakdi Gerçekleşme Oranı
1 Personel Giderleri			
2 Sosyal Güvenlik Kurumu Devlet Primi Giderleri			
3 Mal ve Hizmet Alımı Giderleri			
4 Faiz Giderleri			
5 Cari Transferler			
6 Sermaye Giderleri	80.000*	77.861	%97
7 Sermaye Transferleri			
TOPLAM	80.000*	77.861	%97

Tablo:66

*Yayın alımı projesinde, basılı yerli ve yabancı kitap alımı faaliyetinin başlangıç ödeneği 75.000 TL olup ihtiyaç doğrultusunda 5.000 TL aktarma yapılmıştır.



MSGSÜ

Açık Bilim Sanat Arşivi

FAALİYET MALİYETLERİ TABLOSU

İdare Adı	38.11 - MİMAR SİNAN GÜZEL SANATLAR ÜNİVERSİTESİ		
Performans Hedefi	Merkez ve birim kütüphaneleri için basılı yayın ve elektronik bilgi kaynaklarının artırılması		
Faaliyet Adı	Basılı yerli süreli yayın abonelikleri		
Sorumları Harcama Birimi veya Birimleri	38.11.00.01 - ÜST YÖNETİM, AKADEMİK VE İDARİ BİRİMLER		
Ekonomik Kod	Yılsonu Toplam Ödenek	Yılsonu Gider Gerçekleşmesi	Nakdi Gerçekleşme Oranı
1 Personel Giderleri			
2 Sosyal Güvenlik Kurumu Devlet Primi Giderleri			
3 Mal ve Hizmet Alımı Giderleri			
4 Faiz Giderleri			
5 Cari Transferler			
6 Sermaye Giderleri	15.000*	14.338	%96
7 Sermaye Transferleri			
TOPLAM	15.000*	14.338	%96

Tablo:67

*Yayın alımı projesinde, basılı yerli süreli yayın abonelik faaliyetinin başlangıç ödeneği 275.000 TL olup 260.000 TL tenkis edilmiştir.

FAALİYET MALİYETLERİ TABLOSU

İdare Adı	38.11 - MİMAR SİNAN GÜZEL SANATLAR ÜNİVERSİTESİ			
Performans Hedefi	Merkez ve birim kütüphaneleri için basılı yayın ve elektronik bilgi kaynaklarının artırılması			
Faaliyet Adı	Elektronik veri tabanlarına üyelik			
Sorumları Harcama Birimi veya Birimleri	38.11.00.01 - ÜST YÖNETİM, AKADEMİK VE İDARİ BİRİMLER			
	Ekonomik Kod	Yılsonu Toplam Ödenek	Yılsonu Gider Gerçekleşmesi	Nakdi Gerçekleşme Oranı
1	Personel Giderleri			
2	Sosyal Güvenlik Kurumu Devlet Primi Giderleri			
3	Mal ve Hizmet Alımı Giderleri			
4	Faiz Giderleri			
5	Cari Transferler			
6	Sermaye Giderleri	455.000*	453.235	%100
7	Sermaye Transferleri			
TOPLAM		455.000*	453.235	%100

Tablo:68

*Yayın alımı projesinde, elektronik veri tabanlarına üyelik faaliyetinin başlangıç ödeneği 400.000 TL olup ihtiyaç doğrultusunda 55.000 TL aktarma yapılmıştır.



MSGSÜ

Açık Bilim Sanat Arşivi

FAALİYET MALİYETLERİ TABLOSU

İdare Adı	38.11 - MİMAR SİNAN GÜZEL SANATLAR ÜNİVERSİTESİ			
Performans Hedefi	Merkez ve birim kütüphaneleri için basılı yayın ve elektronik bilgi kaynaklarının artırılması			
Faaliyet Adı	Elektronik kitap alımı			
Sorumları Harcama Birimi veya Birimleri	38.11.00.01 - ÜST YÖNETİM, AKADEMİK VE İDARİ BİRİMLER			
	Ekonomik Kod	Yılsonu Toplam Ödenek	Yılsonu Gider Gerçekleşmesi	Nakdi Gerçekleşme Oranı
1	Personel Giderleri			
2	Sosyal Güvenlik Kurumu Devlet Primi Giderleri			
3	Mal ve Hizmet Alımı Giderleri			
4	Faiz Giderleri			
5	Cari Transferler			
6	Sermaye Giderleri	250.000*	233.164	%93
7	Sermaye Transferleri			
TOPLAM		250.000*	233.164	%93

Tablo:69

*Yayın alımı projesinde, elektronik kitap alımı faaliyetinin başlangıç ödeneği 50.000 TL olup 200.000 TL aktarma yapılmıştır.

3. Performans Sonuçlarının Değerlendirilmesi

Üniversitemiz 2017 yılı bütçesi, Stratejik Plan da yer alan misyon, vizyon, stratejik amaç ve hedeflere uyumlu olarak hazırlanmıştır. 2017 Yılı Performans Programında 7 performans hedefi ve 10 faaliyet mevcuttur. 2017 yılı performans hedeflerimizde belirtilen faaliyetler için yılsonu toplam ödeneğimiz 28.050.000 TL, yılsonu gider gerçekleştirmemiz ise 17.049.577 TL'dir. Hedeflerimizin yılsonu nakdi gerçekleşme oranı % 60'tır. 2017 yılı için Genel Yönetim Giderleri için toplam ödenek yılsonu itibarıyla 114.858.082 TL iken, yılsonu gider gerçekleştirmemiz 106.425.659 TL'dir. Hedefimizin 2017 yılı için gerçekleşme oranı %57'dir.

Onarıma İhtiyacı Olan Eserlerin Restore Edilerek Sergilenmesi

Resim ve Heykel Müzesi Koleksiyonundaki 11.000 adet eserin 2018 yılında gerçekleştirilecek açılışa kadar, ilk aşamada 1000 adet resim ve 200 adet heykelin bakım, onarım, restorasyon ve konservasyonunun yapılarak sergilenmeye hazır hale getirilmesi hedeflenmektedir. Bunun yanı sıra Müze koleksiyonunda bulunan 11.000 adet eserin ilk kez envanter kitabının basılarak ulusal ve uluslararası kamuoyunun bilgisine sunulması, uluslararası müzeler network ağının daimi üyesi olarak tüm müze koleksiyonunun dijitalizasyonunun sağlanması amaçlanmaktadır. MSGSÜ Resim ve Heykel Müzesi 1. etap kaba inşaat işlerinin yüzde %80'i tamamlanmış, yeni nesil eser depolama sistemi, RFID tabanlı takip ve yönetim sistemleri kurularak, eserler için kalıcı depo alanı oluşturulmuş, eserlerin ana depoya taşıma işlemleri tamamlanmıştır. Restorasyon laboratuvarları %65 oranında makina-teçhizatla donatılmış olup fiziki olarak tüm eksiklerine rağmen sistem bu gün itibarı ile çalışmaya hazır durumdadır.

Restorasyon atölyesinde stajyer öğrencilerin; Samiyetik (Fesli Çocuk), Josep Varnia Zarzecki (Genç Kız Portresi), Sabri (Manzara), Sanatçısı Bilinmiyor (Zenci Portresi), Galip (Erkek Portresi) Zühtü Mürtoğlu (Natürmort), Cemal Nadir Güler (Hüsametdin Dergahı) adlı eserler üzerinde restorasyon çalışmaları devam etmektedir.

2017 yılında 35 eser restore edilmiş olup, faaliyetin %100'ü tamamlanmıştır.

Üniversite Bünyesindeki Değerli Eserlerin Halka Açılması İçin Gerekli Sergi Alanlarının Oluşturulması

Üniversitemiz İstanbul Resim ve Heykel Müzesi için tahsis edilen 5 no'lu Antrepo'da kaba inşaat işleri tamamlanmış olup, 2017 yılı Nisan ayında 2. Etap ince işler ihalesi ve 11 Mayıs 2017 tarihinde işyeri teslimi yapılmıştır. Bu tarihten sonra yarım kalan 2 katlı bodrum kaba inşaatı tamamlanmış, çelik yapı imalatında sona gelinmiştir. Mevcut katlarda bulunan konteynerlerin kaplamaları tamamlanmış olup, ince işlerin altyapı çalışmaları devam etmektedir. Binanın bütün mekanik ekipmanları çatıya konuşlandırılmış olup, bağlantıları tamamlanmak üzeredir. Katlardaki yürüme yolları ve zemin kaplamaları bitme aşamasındadır. İstanbul Resim ve Heykel Müzesi'nin 03 Ağustos 2018 tarihinde tamamlanması hedeflenmektedir.

Üniversitemizin İstanbul Resim ve Heykel Müzesi İnşaatının bitişiğindeki Galataport İnşaatının zemin çalışmaları sebebiyle inşa faaliyetlerine zorunlu olarak ara verilmiş olup, bu nedenle iki katlı bodrum ve çelik yapı imalatları gecikmeye uğramış ve ince iş imalatları ihalesi ancak 2017 yılının Nisan ayında yapılabilmektedir. Bu sebeplerden dolayı, performans programında belirtilen hedeflere ulaşamadır. Faaliyetin tamamlanma oranı 2017 yılı için %8, toplamda %67'dur.

Film Arşivi Projesinin Geliştirilmesi

Prof. Sami Şekeroğlu'nun "Yeşilçam'ın Tozu" adıyla geliştirdiği bu proje, uzun zaman gerektiren dijital film restorasyonu uygulamalarını uzaktan(internet yoluyla) erişimle yaygınlaştırmayı, dış kullanıcılarla paylaşmayı, ülkemizdeki yaygın internet kullanımından yararlanarak filmlerin restore edilmesini ve restorasyon konusunda bilinç kazandırmayı amaçlamaktadır. 2017 yılında, dijital film restorasyonunda kullanılması öngörülen yeni yazılımlar temin edilmiş ve öğretim üyeleri gerekli eğitimleri almıştır. Ayrıca dış kullanıcılara hizmet etmesi planlanan ikinci kapsamlı sunucunun kurulumu tamamlanmış ve taslak web sitesi üzerinden uzaktan erişimle restorasyon denemelerine başlanmış olup, denemelere 2018 yılında da devam edilecektir. Restore edilen film metrajı 800, iç kullanıcı sayısı 5 ve dış kullanıcı sayısı 5'tir. Faaliyetin %80'i tamamlanmıştır.

Yükseköğretim Binasının İnşa Edilmesi

Geleneksel Türk Sanatları Bölümü Binası ile ilgili proje çalışmaları tamamlanmış olup, mevcut binanın yıkımı gerçekleşmiştir. Proje ile ilgili gerekli izin ve onaylar alınmadığından 2017 yılında faaliyetle ilgili ilerleme kaydedilememiştir.

Nusretiye Kasrı Binasının Restorasyonunun Yapılması

Galataport projesi kapsamında binanın bitişiğinde -30,00 kotunda yapılan diyafram perde çalışmalarının sismik olarak Nusretiye Kasrı binasına verebileceği zararları tespit etmek amacıyla restorasyona başlamadan, bu çalışmaların sonlanması beklenmektedir. Bu sebeple Nusretiye Kasrı binasının restorasyon çalışmalarına başlanamamış, faaliyetle ilgili ilerleme kaydedilememiştir.

Beşiktaş Kampüsünün Kurulması

Beşiktaş Kampüs İnşaatı işi ile ilgili olarak; binanın kaba inşaat işleri ve dış cephe kaplaması tamamlanarak geçici kabulü yapılmış olup, geri kalan ince işler ile ilgili yaklaşık maliyet çalışmaları ve ihale hazırlıkları devam etmektedir. Üniversitemizin Beşiktaş Kampüs inşaatının deniz tarafının zemininde su çıkması sebebiyle inşa faaliyetleri durdurularak, bu alanın zemin etüdü İTÜ tarafından yapılmış ve bu rapor doğrultusunda güçlendirme yapılması gerektiği sonucuna varılmıştır. Güçlendirme projesinde belirtilen imalatlar yapılmıştır. Ayrıca söz konusu işin proje müellifi tarafından verilen gerekçeli rapor doğrultusunda binanın dış cephe uygulamasında değişikliğe gidilmiş ve bununla ilgili imalatlar yüklenici tarafından gerçekleştirilmiştir. İlave zemin güçlendirme ve dış cephe imalatları sebebiyle ince yapı imalatlarına başlanamamış ve performans programında belirtilen hedeflere ulaşamamıştır. Faaliyetin tamamlanma oranı 2017 yılı için %15, toplamda %55'tir.

Merkez ve Birim Kütüphaneleri Basılı Yayın ve Elektronik Bilgi Kaynaklarının Arttırılması

Üniversitemiz personel ve öğrencilerin talepleri doğrultusunda basılı yerli ve yabancı kitap alımı yapılmış, basılı yerli ve yabancı süreli yayın abonelikleri ile elektronik veri tabanı üyelikleri ve kitap alımı gerçekleştirilmiştir. Faaliyetin %100'ü tamamlanmıştır.

IV- KURUMSAL KABİLİYET VE KAPASİTENİN DEĞERLENDİRİLMESİ

GZFT (SWOT) Analizi

A. GÜÇLÜ YÖNLER

- Ülkemizde güzel sanatlar ve mimarlık eğitimi veren ilk kurum olması,
- Sanat ve tasarım alanında ilkleri barındıran köklü bir eğitim kurumu olması ve geçmişinden kaynaklanan özgün birikimi,
- Köklü bir kurum olmasıyla bağlantılı olarak, çeşitli fakülte ve bölümlerin büyük ve nitelikli arşive sahip olması,
- Yaratıcı güce önem vermesi, yaratıcılık ve yeteneği işleyen bir sanat ve tasarım kurumu olması,
- Mimarlık ve Güzel Sanatlar Fakültesinin aynı yerleşkede yer alması; bilim, sanat ve tasarım eğitimi alan öğrencilerin bir arada bulunmaları nedeniyle bilgi, beceri ve ürünlerini paylaşma imkanlarının bulunması,
- Üniversite bünyesinde Ülkemizin en zengin koleksiyona sahip Resim Heykel Müzesinin bulunması,
- Üniversitemiz bünyesinde kültür ve sanat sergileri amaçlı kullanılabilir Resim Heykel Müzesi yanı sıra Tophane-i Amire Kültür ve Sanat Merkezi'nin var olması,
- Üniversitemizin, Türkiye'de Avrupa Müzik Okulları Birliği'ne kabul edilmiş tek Konservatuvara sahip olması,
- Ülkemizdeki ilk Sinema Müzesini, ilk Sinema-TV Enstitüsünü ve Sinema-TV Uygulama ve Araştırma Merkezi'ni kuran üniversite olması,
- Üniversitemiz bünyesinde Kültür Varlıkları ve Sanat Eserlerinin Koruma ve Onarımı için Malzeme Analizi Araştırma Merkezi'nin ve bu konuda hizmet veren ilk Merkez Laboratuvarının var olması,
- Öğrencilere staj yerine de geçebilen ve öğrendiklerini uygulama olanağı veren yaz okulunun (atölye çalışması) olması,
- Öğretim elemanlarının eğitim, öğretim ve araştırma yöntemleri konusunda yenilenmeyle gelişime açık olmaları,
- Konularında yetkin ve kuvvetli bir akademik kadroya sahip olması ve farklı disiplinlerin bulunması,
- Ülke çapında sanat ve tasarım eğitimi almak isteyen öğrencilerin genelde ilk tercihi olması,
- Öğrencilerle yakın iletişimde olunması,

- Tasarım alanında ülkemizin sanayi kuruluşları ile bilgi uygulama konusunda işbirliği içinde olması,
- Mezunlarının profesyonel yaşamda öncelikle tercih edilir olması ve öğrencilerin yurtdışı ve yurtiçinde iş bulmada öncelikli olması,
- Üniversitede bilgi işlem ağı, kablolama ve anahtarlama alt yapısının kurulmuş olması,
- İyi bir kütüphanecilik altyapısının kurulmuş olması,
- Paydaşların üniversitemize erişebilme ve bilgi edinme kolaylığı,
- AB değişim programlarında başarı sağlanmış olması,

B. ZAYIF YÖNLER

- Üniversite tarafından yapılan bilimsel ve sanatsal yayınların yeteri kadar duyurulmaması,
- Tüm sanat alanlardaki güçlü ilişkilerin aksine Uluslararası bilim çevreleriyle ilişkinin zayıf olması,
- Üniversitenin uluslararası kabulünün olmasına rağmen denkliğinin olmaması (Sanat alanında tüm dünyada sorunlu bir durumdur),
- Ülkemizin zengin kültürel mirasıyla bağlantılı olarak, AB programları çerçevesinde oluşturulan araştırma projelerinin (horizon 2020, marie curie vb.) yetersiz olması,
- Öğretim elemanlarının yoğun ders yükleri, idari görevlerinin kişisel gelişimleri için yeterli zaman ve olanağa imkan vermemesi,
- Akademik personelin yabancı dil birikiminin yetersizliği,
- Öğrenci danışmanlık ve otomasyon işlemlerinde doğrudan öğrenci sorumlu olması gerekirken, bu sorumluluğun danışman öğretim üyelerine verilmesi,
- Yenilenen otomasyon sisteminin gereksinimlere henüz yeterince cevap verememesi,
- Web ortamının yetersiz olması ve güncellenmemesi nedeniyle gerek öğrenci ve öğretim elemanlarının, gerekse dış kullanıcıların iç işleyiş ile ilgili tam bilgi sahibi olamamaları,
- İdari bölümlerdeki personelin gelişmesini sağlayan hizmet içi eğitimin (kurs, seminer vs.) yetersiz oluşu ve uzman, teknik eleman eksikliği sayısının eksik olması,
- Akademik personel ve öğrencilerin kütüphane çalışma saatlerinin sınırlandırılmış olması,
- MYO kapsamında, sınavsız geçiş sisteminin öğrenci kalitesinde düşüşe yol açması,
- Programlardaki ders yükünün çok yoğun olması dolayısıyla öğrencilerin sosyal ve kültürel aktivitelerden uzak kalması,

- Araştırmalara ve araştırmacılara yurtiçi ve yurt dışı araştırmalar için verilen mali destek olanaklarının kısıtlı olması,
- Mezunlarla iletişimin istenilen düzeyde olmaması,
- Üniversite bünyesindeki araştırma ve uygulama merkezlerinin personel eksikliği nedeniyle verimli çalışmaması,
- Merkez Kütüphane'nin diğer birim kütüphaneleri ile karşılıklı olarak yeterli düzeyde iş birliği ve eş güdüm içerisinde olamaması,
- Teknolojik donanım ve teçhizat, büro malzemeleri, mobilya vb. alımlarında bütçe yetersizliğinden kaynaklanan sorunlar,
- İdari birimlerin örgütsel yapısındaki eksiklikler,

C. FIRSATLAR

- Üniversitenin tarihi kültür mirasının ve endüstrinin zengin olduğu bir şehirde bulunması, her türlü akademik ve sanatsal aktivitelere erişimin kolaylığı,
- Üniversitenin, uluslararası etkinlikler ve bunları düzenleme konusunda kazandığı deneyim ve süreklilik,
- Bolonya süreci çerçevesinde kalite güvence sisteminin istenmesinin (ADEK) yeniden yapılanma fırsatı yaratması,
- Sanat eğitiminde yüz otuz yılı aşan geçmişimiz ve öncü bir kurum olma özelliğimiz nedeniyle uluslararası sanat kurumlarının birlikte çalışmayı tercih ettikleri ilk kurum olmak,
- Özel ve kamu kurumlarının fakültelerimiz ile işbirliği yapma konusunda istekli olmaları,
- Üniversitemizin Avrupa Birliği Eğitim Programları çerçevesinde Yaşam Boyu Öğrenim Programına (ERASMUS) katılmış olması,
- EUA üyeliği yanı sıra ALIA (Asian League of Institutes of the Arts) ın kurucu üyesi ve yönetim kurulu üyesi olması
- Üniversite-sanayi işbirliğini artırmaya yönelik alanlarda eğitim verilmesi,
- Üniversitedeki kalitenin gelişimine duyulan güven ve inanç,

D. TEHDİTLER

- Fakültelerin sınırlı akademik kadrosu, teknik donanımı ve mekan yetersizliğine rağmen, her yıl sürekli artan öğrenci kontenjanı,
- Öğrenci sayısı ile akademik kadro arasında kurulması gereken sayısal dengenin, akademik kadro aleyhine olması nedeniyle öğretim elemanlarının aşırı ders yüküne maruz kalmaları, akademik gelişimleri için gerekli olan araştırma için yeterince zaman bulamamaları,
- Ekonomik yetersizlikler nedeniyle, yetişmiş öğretim üyelerinin erken emekli olup özel öğretim kurumlarına geçmesi ayrıca genç akademik kadroda da kayıplar olması,
- Akademik kadroda araştırma motivasyonunun düşük olması, teşviklerin yetersizliği, ve takım çalışması alışkanlığı azlığı,
- Akademik yükselme kriterlerin Güzel Sanatlar Fakültesinin yapısına uymaması, ayrıca doçentlik temel alanlarında bazı bölümlerin temel alanlarının doğru belirlenmemiş olması,
- Kadro eksikliği nedeniyle öğretim elemanlarının istihdam edilmesindeki zorluklar,
- Yardımcı Doçent kadrosundan Doçentlik kadrosuna yükselmelerin yeterince gerçekleşmemesi,
- Akademik kadronun mesleki bilgi, tasarım ve uygulama becerilerinin profesyonel düzeyde çalışma olanaklarının ilgili yasalarca kısıtlanmış olması nedeniyle gelişmemesi,
- Akademik ve idari personel için ayrılan kadro sayısındaki yetersizlikler,
- Araştırmalar ve eğitim için maddi desteklerin yetersizliği,
- Uluslararası etkinliklere katılım için verilen maddi desteğin yeterli düzeyde olmaması,
- Lisansüstü yurtdışı eğitim ve araştırma burslarının özellikle sanat ve tasarım alanlarında çok yetersiz olması,
- Orta öğretimden gelen öğrenci eğitim kalitesinin giderek düşmesi,
- Nitelikli ve başarılı mezunların akademisyen ve araştırmacı olma motivasyonlarının azalması,
- Hızla değişen donanım/yazılım teknolojileri ve maliyetli yatırım, sayısal grafik teknolojilerinde yetişmiş eleman eksikliği,
- İdari personelin kişisel ve teknik gelişimi ile ilgili verilen hizmet içi eğitim için ayrılan kaynağın azlığı, maaşlarının asgari yaşam standartlarının altında olması ve personelin istek ve motivasyon eksikliği, performans yükseltici etkilerin olmayışı.

V- ÖNERİ VE TEDBİRLER

Üniversitemizde fiziksel koşullar konusunda sorunlarımız bulunmaktadır. Mekanlarımız sahip olduğumuz öğrenci sayısı ile karşılaştırıldığında yetersiz kalmaktadır. Deprem bölgesinde yer alan bir kentte faaliyetini sürdüren kurumumuz, sahip olduğu binaların eski eser olması nedeniyle koruma ve güçlendirme maliyeti ile sürekli olarak karşı karşıya kalmaktadır.

Fiziki mekan yetersizliğimizin sonuçlarından biri de sosyal alanlarımızın yetersizliğidir. Öğrencilerimizin verimlilik ve memnuniyetini, personelimizin motivasyonunu sağlayacak olan spor alanları, kreş ve benzeri sosyal yaşam alanlarının sağlanması için çaba harcamamız gerekmektedir.

Mali kaynaklar açısından döner sermaye gelirleri ile öz gelirlerimiz olması gereken rakamların çok altındadır. Üniversitemizin bütçesi kapsamında yer alan araştırma projeleri ile TÜBİTAK, Kalkınma Bakanlığı, AB ve diğer kamu ya da özel kurum kaynaklı projelerin sayısı ve mali kaynakları yetersizdir.

Üniversitelerin buldukları bölgeye ekonomik ve ticari açıdan katkısı vardır. Üniversitemizin varlığı, çevredeki kültürel yapılanmanın (müzeler, sergi salonları, sanat atölyeleri, sanat galerileri) şekillenmesini ve çekim merkezi olmasını sağlamaktadır.

Öğrencilerin bilimsel ve sanatsal ortamlara katılımlarını desteklemenin, öğretim süreci boyunca çağdaş yöntemler ve kuramsal bilgilerle donatılan öğrenciyi uygulama yapabilme fırsatı bulacağı farklı projelerle buluşturmanın diğer önemli gereklilikler olduğu saptanmıştır. Yabancı dil konusunda da iyileştirmeye gidilmesinin gerektiği belirlenmiştir.

Gerek verilen eğitimin, gerekse Üniversitemizin merkezi konumunun değerlendirilerek, ulusal ve uluslararası konser, sergi ve bu gibi etkinliklere katılımın artırılması teşvik edilmelidir.

Hizmet içi eğitimlerin sürekli ve düzenli olarak yapılması gereklidir.

Eğitim teknolojileri birçok programın faaliyetlerini çağdaş bir şekilde sürdürebilmesi için kritik bir öneme sahiptir. Ancak pek çok birim, bu alandaki teknolojileri özellikle mali kaynak yetersizliği nedeniyle edinmemektedir.

Mevcut teknik donanımımız (bilgisayar, makine, teçhizat vb.) sayısal olarak yeterli değildir. Günümüz bilgi teknolojisini gerisinde kalmayan teknolojik olanaklarımız, özellikle öğrenci kullanımına açılan bilgisayar sayısı düşünüldüğünde zayıf kalmaktadır.

Üniversitemizin sadece meslek adamı yetiştirmekle sınırlı kalmayarak, topluma yön veren bir yapı oluşturması için gerekli özendirmelerin hayata geçirilmesi kaçınılmazdır. Bu nedenle bir yandan TÜBİTAK, Kalkınma Bakanlığı, vb. araştırma destek kurumları ile ortak yürütülen proje sayısının artırılması, bir yandan da bilimsel ve mesleki araştırma sonuçlarının kamuoyuna iletilmesi için bilimsel yayınlar yapılması, sempozyum, kongre gibi uluslararası nitelikte bilimsel toplantılara ağırlık verilmesi görüşleri ortaya çıkmıştır.

Kurumumuz, ürettiđi hizmet ve ürünlerin hedef kitleye ulaşmasında ve duyurulmasında yetersiz kalmaktadır. Mezunlarla ve diđer dış paydaşlarla daha sıkı iletişim kurulması gerektiđi ortaya çıkmıştır. Ayrıca, yaşam boyu eğitim çerçevesinde sertifika programlarına yer verilmesi ile topluma hizmet misyonumuza da yakınlaşmanın mümkün olacağı saptanmıştır.

Üniversitemiz ile sanayi ve sosyal kurumlar arasında sınırlı bir iletişim gerçekleşmektedir. Bu iletişim bazı ortak projelerle, mezunlar aracılığıyla ve düzenlenen öğrenci gezileriyle oluşturulmaktadır. Genel olarak, gerek sanayi, gerekse sosyal kurumlarla daha yakın bir ilişki kurulması, geri bildirim ile öğretim programlarının gözden geçirilmesi; akademik çalışmalara olduğu kadar, sektörlerdeki kalitenin hem niteliksel, hem de niceliksel yükseltilmesine katkı sağlayacaktır.

5018 sayılı Kamu Mali Yönetimi ve Kontrol Kanunu, kamu ihale mevzuatı, Elektronik Kamu Alımları Platformu (EKAP) ve diđer mevzuatlar/uygulamalar dahilinde ilgili harcama birimlerinde görevli personel ile eğitim programının yapılması üniversitemizin mali mevzuata ilişkin iş ve işlemlerinin daha sağlıklı işlemesi sağlanacaktır.

Ek 1: Mali Hizmetler Birim Yöneticisinin Beyanı

Ek 2: Üst Yönetici İç Kontrol Güvence Beyanı

MALİ HİZMETLER BİRİM YÖNETİCİSİNİN BEYANI

Mali hizmetler birim yöneticisi olarak yetkim dahilinde;

Bu idarede, faaliyetlerin mali yönetim ve kontrol mevzuatı ile diğer mevzuata uygun olarak yürütüldüğünü, kamu kaynaklarının etkili, ekonomik ve verimli bir şekilde kullanılmasını temin etmek üzere iç kontrol süreçlerinin işletildiğini, izlendiğini ve gerekli tedbirlerin alınması için düşünce ve önerilerimin zamanında üst yöneticiye raporlandığını beyan ederim.

İdaremizin 2017 yılı Faaliyet Raporunun “III/A- Mali Bilgiler” bölümünde yer alan bilgilerin güvenilir, tam ve doğru olduğunu teyit ederim. (İstanbul – 28.02.2018)



MSGSÜ

Açık Bilim Sanat Arşivi

Şengül ULUTAŞ

Strateji Geliştirme Dairesi Başkanı

İÇ KONTROL GÜVENCE BEYANI

Üst yönetici olarak yetkim dahilinde;

Bu raporda yer alan bilgilerin güvenilir, tam ve doğru olduğunu beyan ederim.

Bu raporda açıklanan faaliyetler için bütçe ile tahsis edilmiş kaynakların, planlanmış amaçlar doğrultusunda ve iyi mali yönetim ilkelerine uygun olarak kullanıldığını ve iç kontrol sisteminin işlemlerin yasallık ve düzenliliğine ilişkin yeterli güvenceyi sağladığını bildiririm.

Bu güvence, üst yönetici olarak sahip olduğum bilgi ve değerlendirmeler, iç kontroller, iç denetçi raporları ile Sayıştay raporları gibi bilgim dahilindeki hususlara dayanmaktadır.

Burada raporlanmayan, idarenin menfaatlerine zarar veren herhangi bir husus hakkında bilgim olmadığını beyan ederim. (İstanbul – 28.02.2018)



MSGSÜ

Açık Bilim Sanat Arşivi

Prof. Yalçın KARAYAĞIZ
REKTÖR