

**MİMAR SİNAN
GÜZEL SANATLAR ÜNİVERSİTESİ**



MSGSÜ

Acık Bilim Sanat Arşivi

2019 YILI

FAALİYET RAPORU



İÇİNDEKİLER

SUNUŞ

I- GENEL BİLGİLER

A- MİSYON VE VİZYON	4
B- YETKİ, GÖREV VE SORUMLULUKLAR	4
C- İDAREYE İLİŞKİN BİLGİLER.....	5
1- Fiziksel Yapı.....	5
2- Örgüt Yapısı.....	10
3- Bilgi ve Teknolojik Kaynaklar.....	13
4- İnsan Kaynakları	15
5- Sunulan Hizmetler	21
6- İç Kontrol ve Kalite Güvence Sistemi	27

II- AMAÇ VE HEDEFLER

A- İDARENİN AMAÇ VE HEDEFLERİ.....	29
------------------------------------	----

III. FAALİYETLERE İLİŞKİN BİLGİ VE DEĞERLENDİRMELER

A- MALİ BİLGİLER	31
1- Bütçe Uygulama Sonuçları.....	31
2- Temel Mali Tablolara İlişkin Açıklamalar	34
3- Mali Denetim Sonuçları	38
B- PERFORMANS BİLGİLERİ.....	39
1- Faaliyet ve Proje Bilgileri.....	39

IV. KURUMSAL KABİLİYET VE KAPASİTENİN DEĞERLENDİRİLMESİ

A- ÜSTÜNLÜKLER.....	51
B- ZAYIFLIKLAR	52
C- DEĞERLENDİRME.....	52

V. ÖNERİ VE TEDBİRLER.....

Ek 1. Mali Hizmetler Birim Yöneticisinin Beyanı.....	55
Ek 2: Üst Yönetici İç Kontrol Güvence Beyanı.....	56



SUNUŞU

1882 yılında II. Abdülhamid'in iradesi ve Osman Hamdi Bey'in girişimiyle kurulan ve ülkenin sanat alanında eğitim veren ilk kurumu olma ayrıcalığını taşıyan üniversitemizin geleceğini belirleyen her adım, taşıdığı bu önemli niteliğinin sorumluluğuyla atılır. Buna göre, yönetim yaklaşımını yönlendiren üst belge olarak 2020- 2024 Stratejik Planlama çalışmalarına 2019 yılı içinde başlanmıştır. Çalışmalar titizlikle yürütülmüş olup hedeflerimizi ve stratejilerimizi yansıtan temsil kabiliyeti yüksek bir belge olarak 2020- 2024 Stratejik Planı oluşturulmuştur. Bu nedenle 2019 yılı faaliyetlerimizi ağırlıklı olarak; kurumsal eşgüdüm ve koordinasyonun sağlanması, kurumsal işleyiş mekanizmalarının düzenlenmesi, mevcut insan kaynağı çerçevesinde çalışmaların verimliliğini ve kalitesini arttırmak üzere bazı birimlerde organizasyonel düzenlemelerin yapılması, üniversite yayınlarının artırılmasına yönelik çalışmalar yapılması, norm kadro çalışmalarının mevcut yasa ve yönetmelikler çerçevesinde akademik birimlerimizle işbirliği içinde sürdürülmesi, fiziki mekan altyapımızın güçlendirilmesine yönelik çalışmalar yapılması, mevcut kapasitesinin altında kullanılan mekanların üniversitemiz geneli tarafından kullanılabilmesine yönelik düzenlemeler oluşturulması ile yakın gelecekte açmayı planladığımız İstanbul Resim ve Heykel Müzesi binasının tamamlanması gibi önemli yapısal konular oluşturmaktadır.

Bu kapsamda 11. Kalkınma Planı'nın hedefleriyle ilişkilendirerek hazırladığımız 2020-2024 Stratejik Planımız, üniversitemizin hedeflerini gerçekleştirmek için hareket noktasıdır. 11. Kalkınma Planı içinde yer alan aşağıdaki hedefler, doğrudan doğruya üniversitemizin de hedefleri içinde yer almaktadır: "Yükseköğretimde kalite odaklı bir yaklaşımın benimsenmesi ve ihtisaslaşmanın sağlanması, üniversitelerin Ar-Ge ekosistemindeki rollerinin güçlendirilmesi, sanayinin ihtiyaç duyduğu insan kaynağına yönelik çeşitli programlarla eğitim-istihdam bağlantısının güçlendirilmesi, uluslararası eğitim ve araştırma fırsatlarının yaratılması". Bu hedefler doğrultusunda hazırlanan Stratejik Planımızın amacı, üniversitemizin ihtisaslaşma konuları olan sanat, tasarım ve kültür alanlarındaki köklü eğitimini, günün çağdaş anlayışları ve teknolojik gelişmeleri ile buluşturmak ve sektörel işbirliklerine daha fazla fırsat yaratarak ülkenin bu alanlardaki üretimine ulusal ve uluslararası ortamlarda destek sağlamaktır. Bu bağlamda, 2020-2024 Stratejik planında çok önem verdiğimiz ve ulaşmak için büyük gayret göstereceğimiz en önemli hedef, üniversitemizin sanat, tasarım ve kültürel alanlardaki birikimini çağdaş üretimle ve sektörel işbirlikleriyle bir araya getireceğimiz bir Sanat ve Tasarım Parkı'nı hayata geçirmek olacaktır. Yine bu bağlamda değerlendirilebilecek şekilde, ülkemizin en zengin plastik sanatlar koleksiyonuna sahip olan MSGSÜ İstanbul Resim ve Heykel Müzesi'ni ülkenin kültür ve turizm hayatına katkı sağlayabilecek şekilde hizmete açmak ve 11. Kalkınma Planı içinde yer alan bir Ulusal Mükemmeliyet Restorasyon Merkezi'ni kurmak da öncelikli hedeflerimiz arasındadır.

Prof. Dr. Handan İNCİ ELÇİ
Rektör

I – GENEL BİLGİLER

A- MİSYON ve VİZYON

Misyon

Sanat, mimarlık ve kültür alanlarında ülkemizin ilk eğitim-öğretim kurumu olma niteliğiyle faaliyet gösteren üniversitemiz, kültürel ve doğal mirasa duyarlı, disiplinlerarası araştırmalara yatkın, yaratıcı, yenilikçi, eleştirel düşüncüyü benimsemiş bireyler yetiştirmeyi misyon edinmiştir.

Vizyon

Üniversitemizin vizyonu, sanat, tasarım ve bilimde özgür düşüncüyü ve eleştirel yaklaşımı benimsemiş, kültürel mirasına saygılı, evrensel değerlere bağlı bireyler yetiştiren bir kurum olmaktır.

B- YETKİ, GÖREV ve SORUMLULUKLAR

Üniversitemizin görevleri 2547 Sayılı Yükseköğretim Kanununun 12'nci maddesinde sayılmıştır;

Bu kanundaki amaç ve ana ilkelere uygun olarak yükseköğretim kurumlarının görevleri:

- a.** Çağdaş uygarlık ve eğitim - öğretim esaslarına dayanan bir düzen içinde, toplumun ihtiyaçları ve kalkınma planları ilke ve hedeflerine uygun ve ortaöğretime dayalı çeşitli düzeylerde eğitim - öğretim, bilimsel araştırma, yayın ve danışmanlık yapmak,
- b.** Kendi ihtisas gücü ve maddi kaynaklarını rasyonel, verimli ve ekonomik şekilde kullanarak, milli eğitim politikası ve kalkınma planları ilke ve hedefleri ile Yükseköğretim Kurulu tarafından yapılan plan ve programlar doğrultusunda, ülkenin ihtiyacı olan dallarda ve sayıda insan gücü yetiştirmek,
- c.** Türk toplumunun yaşam düzeyini yükseltici ve kamuoyunu aydınlatıcı bilim verilerini söz, yazı ve diğer araçlarla yaymak,
- d.** Örgün, yaygın, sürekli ve açık eğitim yoluyla toplumun özellikle sanayileşme ve tarımda modernleşme alanlarında eğitilmesini sağlamak,
- e.** Ülkenin bilimsel, kültürel, sosyal ve ekonomik yönlerden ilerlemesini ve gelişmesini ilgilendiren sorunlarını, diğer kuruluşlarla işbirliği yaparak, kamu kuruluşlarına önerilerde bulunmak suretiyle öğretim ve araştırma konusu yapmak, sonuçlarını toplumun yararına sunmak ve kamu kuruluşlarınca istenecek inceleme ve araştırmaları sonuçlandırarak düşüncelerini ve önerilerini bildirmek,
- f.** Eğitim - öğretim ve seferberliği içinde, örgün, yaygın, sürekli ve açık eğitim hizmetini üstlenen kurumlara katkıda bulunacak önlemleri almak,

g. Yörelereindeki tarım ve sanayiinin gelişmesine ve ihtiyaçlarına uygun meslek elemanlarının yetişmesine ve bilgilerinin gelişmesine katkıda bulunmak, sanayi, tarım ve sağlık hizmetleri ile diğer hizmetlerde modernleşmeyi, üretimde artışı sağlayacak çalışma ve programlar yapmak, uygulamak ve yapılanlara katılmak, bununla ilgili kurumlarla işbirliği yapmak ve çevre sorunlarına çözüm getirici önerilerde bulunmak,

h. Eğitim teknolojisini üretmek, geliştirmek, kullanmak, yaygınlaştırmak,

ı. Yükseköğretimin uygulamalı yapılmasına ait eğitim - öğretim esaslarını geliştirmek, döner sermaye işletmelerini kurmak, verimli çalıştırmak ve bu faaliyetlerin geliştirilmesine ilişkin gerekli düzenlemeleri yapmaktır.

C- İDAREYE İLİŞKİN BİLGİLER

1. Fiziksel Yapı

Üniversitemiz İstanbul'da Beyoğlu, Beşiktaş, Şişli, Sarıyer, Büyükdada, Balıkesir'de Marmara Adası, İzmir Birgi ve Sivas Divriği'de bina ve araziye gerek sahibi olarak gerek tahsis haklarıyla kullanmaktadır.

BEYOĞLU

•Beyoğlu'nda bulunan Fındıklı Yerleşkesi 22.989 m² kapalı alana sahiptir. Bu alan Güzel Sanatlar Fakültesi, Mimarlık Fakültesi, Rektörlük Binası, Sedad Hakkı Eldem Oditoryumu ile 1989 yılında Vakıflar Genel Müdürlüğü'nce üniversitemize tahsis edilen Zevki Kadın Sıbyan Mektebi binalarını içermektedir. Fındıklı Yerleşkesi'nde ayrıca kütüphane, açık spor alanı, kantin, yemekhane ile ön bahçe ve rihtim yer almaktadır. 2019 yılı içinde, Fındıklı Yerleşkesi'nde yer alan öğrenci kantini kullanım alanı genişletilerek, öğrenci kulüpleri ve etkinlikler için kullanılan bir alan oluşturulmuştur.

•Sultan Abdülmecid tarafından, Tophane Müşiri Halil Paşa denetiminde İngiliz mimar William James Smith'e yaptırılan ve 1852 tarihinde tamamlanmış olan Nusretiye Kasrı, 1988 yılından itibaren eğitim ve kültür hizmetlerinde kullanılmak üzere üniversitemize tahsis edilmiştir.

•1993 yılında Tophane-i Amire binası Milli Savunma Bakanlığı tarafından üniversitemize tahsis edilmiş, restorasyonu tamamlandıktan sonra 1998 yılında Tophane-i Amire Sanat ve Kültür Merkezi olarak hizmete girmiştir.

•Üniversitemiz akademik ve idari birimlerinin hizmet yeri ihtiyacının karşılanması amacıyla Fındıklı'da Bilezikçi Sokak'ta bulunan bina 2012 yılında satın alınmış ve 2012-2013 Eğitim-Öğretim yılında Geleneksel Türk Sanatları Bölümü bu binada akademik faaliyete başlamıştır.

•Beyoğlu ilçesi Kılıçalipaşa Mahallesinde bulunan İmalat-ı Harbiye Usta Mektebi parselinde, Mimar Sinan Uygulama ve Araştırma Merkezi ve Müzesi yapılmak üzere Büyükşehir Belediye Başkanlığı tarafından 12 Mart 2012 tarihinde üniversitemize tahsis edilmiştir.

•Dolmabahçe Sarayı Velihaht Dairesi'nde bulunan Resim ve Heykel Müzesi, 11.05.2012 tarihinde yeni müze binası yapılmak üzere üniversitemize tahsis edilen Salıpazarı 5 nolu Antrepo Binasına taşınmıştır. Mevcut yapı strüktürü kullanılarak yeniden inşa edilmiştir.

•Beyoğlu İlçesi'nde sırasıyla Tophane-i Amire Kültür ve Sanat Merkezi, Resim ve Heykel Müzesi, Nusretiye Kasrı, Geleneksel Türk Sanatları Bölümü Binası, Grafik Tasarım Araştırma Uygulama Merkezi Binası yer almaktadır.

ŞİŞLİ

•Şişli ilçesi sınırları içinde yer alan ve 54.000 m² kapalı alana sahip olan Bomonti Yerleşkesi'nde; Fen-Edebiyat Fakültesi, İstanbul Devlet Konservatuvarı'nın Çağdaş Dans Ana Sanat Dalı, Güzel Sanatlar Fakültesi bünyesinde yer alan Sanat Eserleri Konservasyonu ve Restorasyonu Bölümü, Meslek Yüksekokulu, Kültür Varlıkları ve Sanat Eserleri Malzeme Uygulama ve Araştırma Merkezi- Merkez Laboratuvarı ve Rektörlüğe bağlı bazı idari birimler faaliyetlerini sürdürmektedir.

BEŞİKTAŞ

•Beşiktaş ilçesinde İstanbul Devlet Konservatuvarı, inşaatı tamamlanmak üzere olan ve yönetimimiz tarafından Üniversitenin Sürekli Eğitim Merkezi kapsamında kamuya açılan binası olarak değerlendirmeyi planladığı Beşiktaş Yerleşkesi, Güzel Sanatlar Fakültesi'nin Balmumcu'da bulunan Sinema Televizyon Bölümü ile Prof. Sami Şekeroğlu Sinema TV Merkezi ile 2019 sonu itibariyle deprem güçlendirme çalışması için kullanıma kapatılan Ortaköy Kız Öğrenci Yurdu bulunmaktadır.

SARIYER

•Kilyos, Sarıyer Gümüşdere Köyü'nde yer alan Rektörlük Araştırma Merkezi'nde yeni stratejik hedef çerçevesinde bir sanat ve tasarım köyü kurulması planlanmaktadır.

BÜYÜKADA

•Bağış yoluyla Üniversitemize geçen dairenin, sanatsal etkinlikler amacıyla kullanılması için gerekli planlamalar yapılacaktır.

İZMİR / BİRĞİ

•Birgi'de yer alan Sandıkoğlu Konağı restorasyonu 2018 yılında tamamlanmış ve kültürel ve sanatsal etkinlikler yapılarak hizmete açılacaktır.

SİVAS / DİVRİĞİ

•Divriği'de üniversitemize tahsis edilmiş olan geleneksel yapı, hâlihazırda Kaymakamlık bünyesinde Halk Eğitim Merkezi olarak kullanılmaktadır.

BALIKESİR / MARMARA ADASI

•Satın alma yoluyla üniversitemize kazandırılan arazide taş ustaları yetiştirme ve üniversitemizin heykel bölümü öğrencileri için yaz okulu amacıyla kullanılması planlanmaktadır.

SIRA NO	Birim	BELEDİYE	TABAN ALANI (m ²)	Toplam Kapalı Alan (m ²)	MÜLKİYET ve TAHSİS ŞEKLİ	KULLANIM AMACI	İdari Alanlar (m ²)	Öğretim Alanları (m ²)		Sosyal Alanlar (m ²)			Spor Alanları (m ²)	
								Derslik	Laboratuvar	Salon	Kantin/ Yemekhane	Yurt	Açık	Kapalı
1	Güzel Sanatlar Fakültesi	Beyoğlu	2530	8100	MİLLİ EMLAK	Öğretim-Kültür İdari	500	7600	-	-	-	-	-	
2	Fotoğraf Bölümü Binası		209	866	MİLLİ EMLAK		-	866	-	-	-	-	-	
3	Heykel Ana Sanat Dalı Binası		900	1108	MİLLİ EMLAK		180	928	-	-	-	-	-	
4	Selamlık Köşkü (Rektörlük Binası)		491	943	MİLLİ EMLAK		943	-	-	-	-	-	-	
5	Kütüphane-Kantin- Öğrenci Yemekhanesi		950	1450	MİLLİ EMLAK	Öğretim-Kültür Sosyal	-	875	575	-	-	-		
6	Mimarlık Fakültesi		2530	8600	MİLLİ EMLAK	Öğretim	300	8000	300	-	150	-		
7	Öğretim Üyesi Yemekhanesi		871	871	MİLLİ EMLAK	Sosyal	-	-	871	-	-	-		
8	Oditoryum		642	642	MİLLİ EMLAK	Öğretim-Kültür	-	642	-	-	-	-		
9	Sıbyan Mektebi		180	360	VAKIFLAR GEN. MD.	Öğretim-Kültür	180	180	-	-	-	-		
10	Geleneksel Türk Sanatları Binası (Boş Bina)		106	817	MSGSÜ	Öğretim-Kültür	-	-	-	-	-	-		
11	Geleneksel Türk Sanatları Binası (Yeni Bina)		123	1000	MSGSÜ	Öğretim-Kültür	100	800	100	-	-	-		
12	Nusretiye Kasrı		172	344	MİLLİ EMLAK	Öğretim-Kültür İdari	150	194	-	-	-	-		
13	Tophane-i Amire Kültür ve Sanat Merkezi		1855	1855	MİLLİ EMLAK	Kültür	100	1755	-	-	-	-		
14	Grafik Tasarım Uygulama ve Araştırma Merkezi Binası		40	200	MİLLİ EMLAK	Öğretim-Kültür	-	200	-	-	-	-		
15	Salı Pazarı İdari Bina		175	1225	KİRALIK	İdari	1225	-	-	-	-	-		
16	Resim ve Heykel Müzesi (5 No'lu Antrepo)	-	21177	T.D.İ.	Kültür	1177	19000	1000	-	-	-			
17	MSGSÜ Beşiktaş Yerleşkesi	-	-	MSGSÜ	Öğretim-Kültür	-	-	-	-	-	-			
18	Baltacılar Dairesi (Konservatuvar Binası)	1675	3000	MİLLİ SARAYLAR	Öğretim-Kültür İdari	300	2450	250	-	-	-			

19	Sinema/TV Bölümü ile Prof. S. Şekeroğlu Uygulama ve Araştırma Merkezinin faaliyet gösterdiği bina	Beşiktaş	4000	9710	MİLLİ EMLAK	Öğretim-Kültür İdari	600	8800	310	-	-	-
20	Ortaköy Kız Öğrenci Yurdu		970	4500	MİLLİ EMLAK	Sosyal	470	-	500	3530	-	-
21	Bomonti Yerleşkesi (Fen Edebiyat Fakültesi)	Şişli	2764	54000	MSGSÜ	Öğretim-Kültür İdari	13320	39780	1400	-	-	500
22	Rektörlük Araştırma ve Uygulama Merkezi	Sarıyer	743	1009	MİLLİ EMLAK	Uygulamalı Öğretim-Sosyal		609	250	-	-	-
23	Sandıkçıoğlu Konağı (Yaz Okulu)	İzmir/Birgi	170	340	MALIYE	Uygulamalı Öğretim-Sosyal	-	-	-	-	-	-
24	Divriği (Yaz Okulu)	Sivas / Divriği	-	-	DİVRİĞİ KAYMA - KAMLIĞ I	Uygulamalı Öğretim-Sosyal	-	-	-	-	-	-
25	Avşa (Yaz Okulu)	Balıkesir	1167		MSGSÜ	Uygulamalı Öğretim-Sosyal						
26	Marmara Adası (Yaz Okulu)	Balıkesir	22340		MSGSÜ	Uygulamalı Öğretim-Sosyal						
27	Büyükkada (Sergi Mekanı)	İstanbul	-	70	MSGSÜ	Sosyal	70	-		-	-	-

Tablo 1: Üniversitenin kullanımında olan ve mülkiyet durumuna göre fiziki alanları (m2)

Yerleşke Adı	Eğitim	Sağlık	Barınma	Beslenme	Kültür	Spor	Diğer	Toplam
Fındıklı Merkez Kampüs	16.749	184	-	1.746	2.849	-	1461	22.989
Salıpazarı	-	-	-	-	21.177	-	1.225	22.402
Tophane	200	0	0	-	1.855	-	344	2.399
Beşiktaş	13.718	80	0	710	741	-	1.811	12.710
Bomonti	38.950	80	0	1.400	2.750	-	10.820	54.000
Ortaköy	-	-	3.530	500	-	-	470	4.500
Kilyos	609	0	150	250	-	-	-	1.009
Birgi	-	-	340	-	-	-	-	340
Divriği	-	-	-	-	-	-	-	-
Adalar							70	70
Toplam	70.226	344	4.020	4.606	29.372	0	17.152	125.720

Tablo 2: Üniversitemizin eğitim-öğretim faaliyetlerini sürdürdüğü taşınmazlarla ilgili kapalı alanlar ve kullanım şekli (m²)

1.1- Eğitim Alanları Derslikler

Eğitim Alanı	Kapasitesi 0-50	Kapasitesi 51-75	Kapasitesi 76-100	Kapasitesi 101-150	Kapasitesi 151-250	Kapasitesi 251-Üzeri
Anfi	-	-	-	-	4	-
Sınıf	176	25	-	1	5	-
Bilgisayar Lab.	13	-	-	-	-	-
Sayısal Tasarım LAB.	1	-	-	-	-	-
Diğer Lab.	1	1	-	-	-	-
Toplam	191	26	-	1	9	-

Tablo: 4 Eğitim Alan Sayıları

1.2- Sosyal Alan

1.2.1.Kantinler ve Kafeteryalar

Kantin Sayısı : 4 Adet
Kantin Alanı : 97 m²
Kafeterya Sayısı : 1 Adet
Kafeterya Alanı : 103 m²

1.2.2. Yemekhaneler

Öğrenci yemekhane Sayısı: 2 Adet
Öğrenci yemekhane Alanı: 1000 m²
Öğrenci yemekhane Kapasitesi: 800 Kişi
Personel yemekhane Sayısı: 2 Adet
Personel yemekhane Alanı: 452 m²
Personel yemekhane Kapasitesi: 250 Kişi
Öğrenci ve Personel ortak yemekhane Sayısı: 2 Adet
Öğrenci ve Personel ortak yemekhane Alanı: 485 m²
Öğrenci ve Personel ortak yemekhane Kapasitesi: 250 Kişi

1.2.3. Öğrenci Yurtları

	Yatak Sayısı 1-2	Yatak Sayısı 3	Yatak Sayısı 4	Yatak Sayısı 5 - Üzeri
Oda Sayısı	-	89	16	-
Alanı m²	-	1.335	320	-

Tablo: 5 Kız Öğrenci Yurdu

1.2.4. Spor Tesisleri

Kapalı Spor Tesisleri Sayısı: 1 Adet
Kapalı Spor Tesisleri Alanı: 500 m²
Açık Spor Tesisleri Sayısı: 1 Adet
Açık Spor Tesisleri Alanı: 150 m²

1.2.5. Sinema Salonu

Sinema Salonu Sayısı: 1 Adet
Sinema Salonu Alanı: 400 m²
Sinema Salonu Kapasitesi: 366 Kişi

1.2.6. Öğrenci Kulüpleri

Öğrenci Kulüpleri Sayısı: 14 Adet
Öğrenci Kulüpleri Alanı: 86 m²

1.2.7. Okul Öncesi ve İlköğretim Okulu Alanları

İlköğretim okulu Sayısı: 1 Adet
İlköğretim okulu Alanı: 131 m²
İlköğretim okulu Kapasitesi: 245 Kişi

1.3- Ambar Alanları

1. Ambar Sayısı: 6 Adet
2. Ambar Alanı: 238 m²

1.4- Arşiv Alanları

1. Arşiv Sayısı: 12 Adet
2. Arşiv Alanı: 282,17 m²

1.5- Atölyeler

1. Atölye Sayısı: 70 Adet
2. Atölye Alanı: 19.220,44 m²



MSGSÜ

Açık Bilim Sanat Arşivi

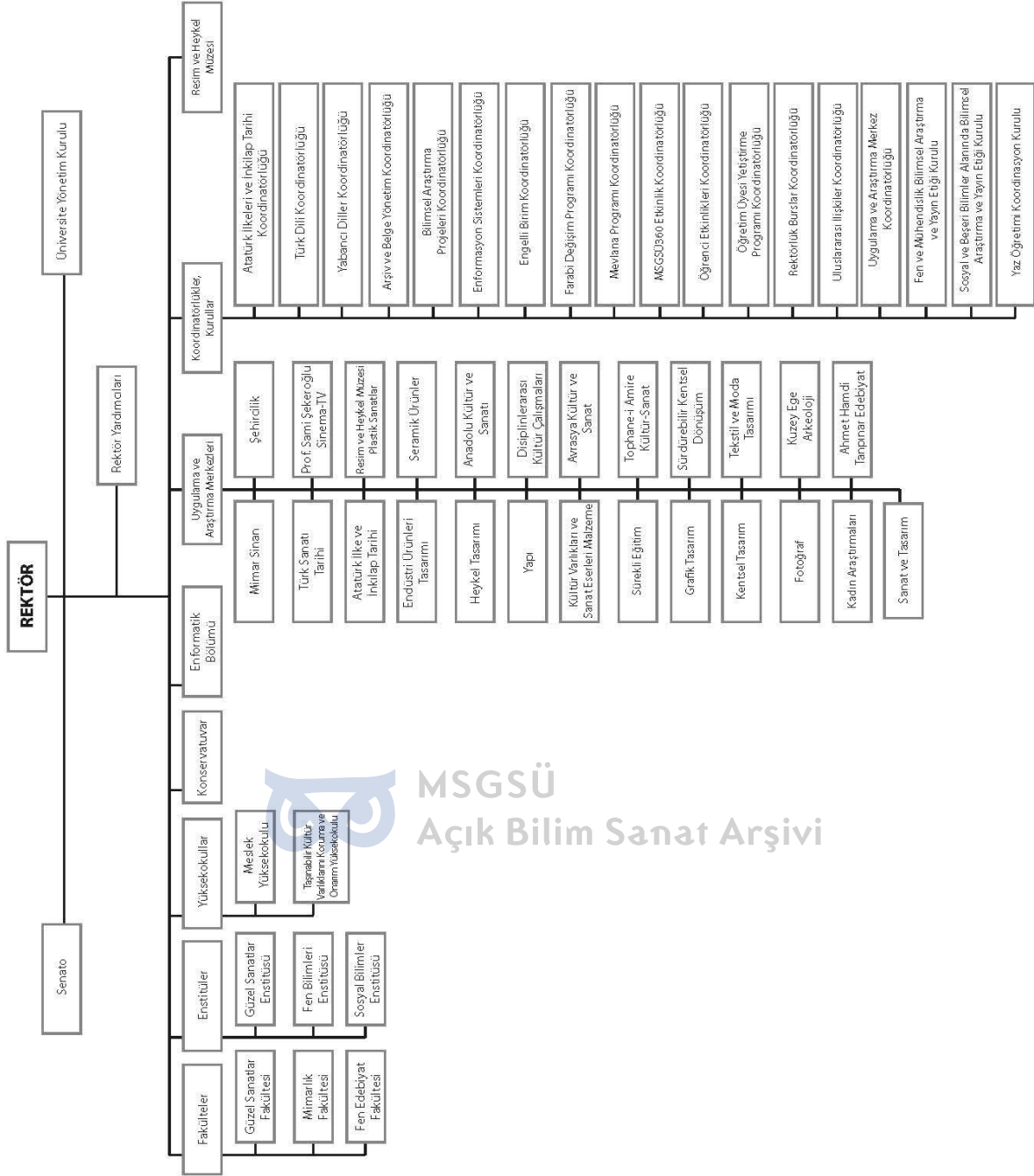
2. Örgüt Yapısı

Mimar Sinan Güzel Sanatlar Üniversitesinin yönetim ve organizasyonu 2547 sayılı yasa hükümlerine göre belirlenmiştir. Üniversitenin yönetim organları Rektör, Üniversite Senatosu ve Üniversite Yönetim Kuruludur.

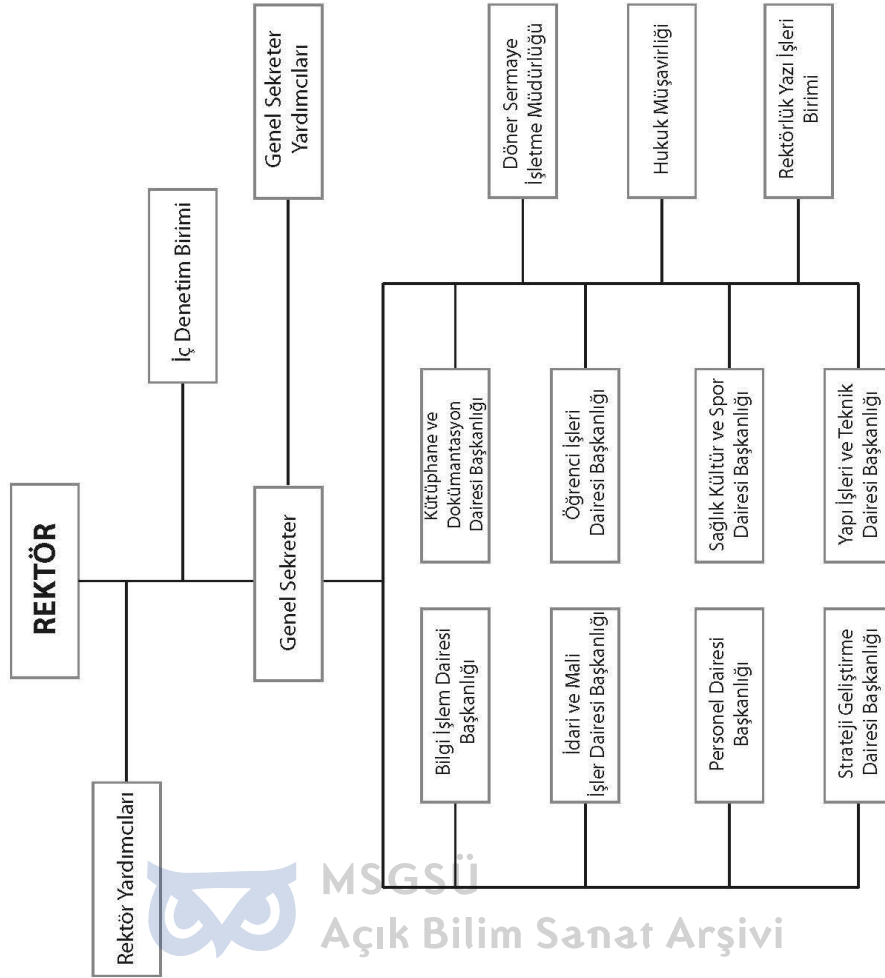
Rektör Cumhurbaşkanınca atanır. Rektör, üniversite veya yüksek teknoloji enstitüsü tüzel kişiliğini temsil eder. Rektör, çalışmalarında kendisine yardım etmek üzere, üniversitenin aylıklı profesörleri arasından en çok üç kişiyi rektör yardımcısı olarak seçer.

Senato, rektörün başkanlığında, rektör yardımcıları, dekanlar ve her fakülteden, fakülte kurullarınca üç yıl için seçilecek birer öğretim üyesi ile rektörlüğe bağlı enstitü ve yüksekokul müdürlerinden teşekkül eder. Senato, üniversitenin akademik organı olarak işlev görür. Bu kapsamda üniversitenin eğitim - öğretim, bilimsel araştırma ve yayın faaliyetlerinin esasları hakkında karar almak ve Üniversite Yönetim Kuruluna üye seçmek temel görevleri arasındadır.

Üniversite Yönetim Kurulu; rektörün başkanlığında dekanlardan, üniversiteye bağlı değişik öğretim birim ve alanlarını temsil edecek şekilde senatoca dört yıl için seçilecek üç profesörden oluşur. Üniversite Yönetim Kurulu idari faaliyetlerde rektöre yardımcı bir organ olarak işlev görmektedir. Üniversitenin teşkilat yapısı Şekil 1 ve 2’de gösterilmiştir.



Şekil: 1 Akademik Teşkilat Şeması



Şekil: 2 İdari Teşkilat Şeması

KURUMSAL TARİHÇE

- Üniversitemiz, Mekteb-i Sanayi-i Nefise-i Şahane adıyla, Ticaret Nezareti'ne bağlı olarak resim, heykel, mimarlık ve hakkâklık alanlarında eğitim verecek yüksekokul olarak II. Abdülhamid'in emriyle kuruldu (1 Ocak 1882).
- Okulun kurucu müdürü ressam Osman Hamdi Bey'in yönetiminde 02 Mart 1883 tarihinde İstanbul Arkeoloji Müzesi karşısında inşa edilen binasında 8 kişilik öğretim kadrosu ve 21 öğrencisi ile önce Resim, daha sonra Heykel ve Mimarlık alanında öğretime başladı.
- 1914 yılında kadınlara yönelik ilk sanat okulu olan İnas Sanayi-i Nefise Mektebi de açıldı ve iki mektep İnas Sanayi-i Nefise Mektebi müdürü olan Cemil Bey'in zamanında (1921-1925) birleştirildi.
- Sanayi-i Nefise Mektebi, 1926 yılında Osmanlı İmparatorluğu döneminde "Meclisi Mebusan" binası olarak kullanılan Fındıklı'daki Cemile Sultan Sarayı'na taşındı.
- 1928 yılında Güzel Sanatlar Akademisi adını aldı ve böylece Akademi unvanına sahip ilk yükseköğretim kurumu oldu.
- 20 Eylül 1937 yılında Atatürk'ün emriyle Dolmabahçe Sarayı'nın Velihaht Dairesi'nde

Akademi bünyesinde Resim ve Heykel Müzesi açıldı.

- 1969 yılında 1172 sayılı Devlet Güzel Sanatlar Akademileri Kanunu'nun kabul edilmesiyle birlikte bilimsel özerkliğe kavuşan Kurum, İstanbul Devlet Güzel Sanatlar Akademisi adını aldı.
- Aynı yıl Türk Film Arşivi, Güzel Sanatlar Akademisi'ne bağlandı ve adı İstanbul Devlet Güzel Sanatlar Akademisi Film Arşivi oldu.
- 1976'da Üniversiteye Geleneksel Türk Sanatları Bölümü eklendi.
- 04 Kasım 1981'de kabul edilen 2547 sayılı Kanun ve 20 Temmuz 1982'de çıkarılan 41 sayılı kanun hükmünde kararname ile kurum, bünyesinde Güzel Sanatlar Fakültesi, Mimarlık Fakültesi ve Fen Edebiyat Fakültesi olan bir üniversiteye dönüştürüldü ve Mimar Sinan Üniversitesi adını aldı.
- Kültür ve Turizm Bakanlığına bağlı olan Devlet Konservatuarı da üniversiteye katıldı ve 1987 yılında Beşiktaş'taki binasına taşındı.
- 1988'de Meslek Yüksekokulu açıldı ve Moda-Konfeksiyon programı eğitim-öğretime başladı.
- Üniversite yönetimi 2003 Aralık ayında aldığı kararla adını **Mimar Sinan Güzel Sanatlar Üniversitesi** olarak değiştirdi.
- 1882 yılına dayanan köklü geçmişi ile ülkemizin sanat alanında ilk eğitim kurumu olan üniversitemiz Türkiye'nin çağdaşlaşma sürecinde öncü kadroları yetiştirdiği gibi, günümüzde de ülkemizin ihtisaslaşma alanına bağlı olarak sanat, tasarım ve kültür ortamını beslemeye ve geliştirmeye devam ediyor.

3. Bilgi ve Teknolojik Kaynaklar

3.1- Yazılımlar

Sıra No	Yazılım Listesi
1	EBYS (Elektronik Belge Yönetim Sistemi)
2	Kütüphane Otomasyon Programı (Yordam BT)
3	Gelen/Giden Evrak Takibi Yazılımı
4	Öğrenci Otomasyonu
5	Personel İşleri Yazılımı
6	Adobe Ürünleri (Tüm set yıllık kiralama- Windows ve Mac için)
7	Autodesk, Autocad
8	Microsoft Windows İşletim sistemleri
9	Microsoft Office Yazılımları
10	MS SQL Server
11	Linux Redhat / Linux Pardus
12	AdobePhotoshop 2018
13	Sun Solaris
14	Oracle veritabanı
15	SQL veritabanı
16	Corel Draw

Tablo: 6 Yazılım Listesi

3.2- Bilgi ve Teknolojik Kaynaklar Sayısı

Bilgisayar	1693
Taşınabilir Bilgisayar	398
Projeksiyon	264
Fotokopi Makinesi	79
Fotoğraf Makinesi	111
Kamera	64
Fax Makinası	18
Tarayıcı	93
Yazıcı	467
Televizyon	111
Slayt Makinesi	17
Baskı Makinesi	3
Toplam	3.318

Tablo: 7 Bilgi ve Teknolojik Kaynaklar Sayısı

3.3- Kütüphane ve Açık Erişim Kaynakları

Üniversitemizde, Bölüm kitaplıkları dışında, Fındıklı Merkez Kütüphane ile Bomonti Fen Edebiyat Fakültesi'nde iki büyük kütüphane hizmet vermektedir. Merkez Kütüphanemizde mimarlık ve güzel sanatlar konuları ağırlıklı olmak üzere toplam 68.529 kitap, aboneliği devam eden 58 süreli yayın, 3.871 nadir kitap, 927 üniversite yayını, eğitim-öğretim alanlarımızla ilgili çeşitli konuları içeren abone, EKUAL ve açık erişim olmak üzere 85 veri tabanı bulunmaktadır. Ayrıca web keşif aracı (EDS) ve kampus dışı erişim sistemi (DeepKnowledge) bulunmaktadır.

	Kitap		Süreli Yayın		Tam Metin E-Dergi	Tam Metin E-Dergi	Tez	Veri Tabanı		Müzik Notası
	Türkçe	Yabancı	Türkçe	Yabancı				Tam Metin	Bibliyografik	
Merkez Kütüphane	41.865	28.568	327	288	72.841	3.457.435	4.018	69	20	6.190
Fen Edebiyat Fakültesi Kütüphanesi	39.917	6.929	262	82						
Prof.Sami ŞEKEROĞU Sinema TV Merkezi Kütüphanesi	8.322	3.933	-	-						
Devlet Kons. Kütüphanesi	676	490	8	19						
Toplam	90.780	39.920	597	389	72.841	3.457.435	4.018	69	20	6.190

Tablo: 8 Kütüphane ve Açık Erişim Kaynakları

3.5- Taşıtlar

Taşıt Kodu	Taşıtın Cinsi	Mevcut Taşıt Sayısı
T02	Binek Otomobil	8
T03	Station-Wagon	2
T05	Minibüs (Sürücü dahil en fazla 15 kişilik)	3
T07	Pick-up (Kamyonet Şoför dahil 3 veya 6 kişilik)	3
T10	Midibüs (Sürücü dahil en fazla 26 kişilik)	4
T11b	Otobüs (Sürücü dahil en az 41 kişilik)	2
T09	Panelvan	1
Toplam		23

Tablo: 10 Taşıt Sayısı

4. İnsan Kaynakları

4.1- Akademik Personel

	Kadroların Doluluk Oranına Göre		
	Dolu	Boş	Toplam
Profesör	115	25	140
Doçent	82	55	137
Dr. Öğretim Üyesi	207	71	278
Öğretim Görevlisi	83	60	143
Araştırma Görevlisi	180	97	277
TOPLAM	667	308	975

Tablo: 11 Akademik Personel Kadro Dağılımı

4.2- Yabancı Uyruklu Akademik Personel

Unvan	Geldiği Ülke	Çalıştığı Akademik Birim/Bölüm
Prof.	ABD	Fen Edebiyat Fakültesi
Dr. Öğretim Üyesi	Hindistan	Fen Edebiyat Fakültesi
Dr. Öğretim Üyesi	İran	Fen Edebiyat Fakültesi
Dr. Öğretim Üyesi	Azerbaycan	Fen Edebiyat Fakültesi
Öğretim Görevlisi	Özbekistan	İstanbul Devlet Konservatuarı
Öğretim Görevlisi	Azerbaycan	İstanbul Devlet Konservatuarı
Öğretim Görevlisi	Azerbaycan	İstanbul Devlet Konservatuarı
Öğretim Görevlisi	Rusya	İstanbul Devlet Konservatuarı
Öğretim Görevlisi	Bulgaristan	İstanbul Devlet Konservatuarı
Öğretim Görevlisi	İran	Güzel Sanatlar Fakültesi
Toplam	10	

Tablo: 12 Yabancı Uyruklu Akademik Personel Dağılımı

4.2- Diğer Üniversitelerle İlişkiler Kapsamında Görevlendirilen Akademik Personel

Üniversitemiz akademik birimlerinde, özellikle İstanbul kentinde yer alan Devlet ve Vakıf üniversitelerinde 2547 sayılı Yasanın 40/a maddesi uyarınca; eğitim ve öğretim faaliyetlerindeki kaliteyi arttırmak, akademik işbirliği ve ortak çalışmalarını güçlendirmek amacıyla akademik personel görevlendirmeleri yapılmaktadır.

Unvan	Bağlı Olduğu Bölüm	Görevlendirildiği Üniversite
Profesör	İç Mimarlık	Doğuş Üniv., İst. Kültür Üniv.
	Mimarlık	Fatih Sultan Mehmet Üniv., Medipol Üniv., Maltepe Üniv., İst. Sebahattin Zaim Üniv., İstinye Üniv., İstanbul Teknik Üniv., Atatürk Üniv.
	Şehir ve Bölge Planlama	İst Aydın Üniv., Doğuş Üniv.
	Sahne Sanatları	Okan Üniv.
	Sanat Tarihi, İstatistik	Medeniyet Üniv., Işık Üniv., Yeditepe Üniv., Bahçeşehir Üniv.
	Grafik Tasarım	Yeditepe Üniv.
	Temel Eğitim	İstinye Üniv., Doğuş Üniv.
	Tekstil ve Moda Tasarımı	İstanbul Teknik Üniv.,
	Geleneksel Türk Sanatları	Fatih Sultan Mehmet Üniv.
Doçent	Mimarlık	Medipol Üniv., Işık Üniv., İstinye Üniv., İstanbul Bilgi Üniv., İst. Aydın Üniv., Yeni Yüzyıl Üniv.
	İç Mimarlık	Bahçeşehir Üniv., Fatih Sultan Mehmet Üniv.
	Endüstri Ürünleri Tasarımı	İst. Aydın Üniv.,
	Şehir ve Bölge Planlama	İstinye Üniversitesi
	Heykel	Gedik Üniv.,
	Grafik Tasarım	İstanbul Teknik Üniv.,
	Fotoğraf	Yeditepe Üniv., Marmara Üniv.
	Sahne Dekorları ve Kostümü	İstanbul Üniv.
	Temel Eğitim	Işık Üniv.
	Eğitim Bilimleri, Felsefe, Matematik, Sanat Tarihi, İstatistik	Kültür Üniv., Bahçeşehir Üniv., Bilgi Üniv. Gelişim Üniv., Maltepe Üniv., Özyeğin Üniv.
	Müzik	Maltepe Üniv., Gedik Üniv., Altınbaş Üniv.
Dr. Öğretim Üyesi	Şehir ve Bölge Planlama	İstinye Üniv.
	Mimarlık	İst. Sebahattin Zaim Üniv., Gelişim Üniv., Arel Üniv., Yeditepe Üniv., İstinye Üniv., Gedik Üniv., Maltepe Üniv., Doğuş Üniv., İst. Aydın Üniv., Bilgi Üniv.
	İç Mimarlık	Maltepe Üniv., Işık Üniv., Gedik Üniv., Doğuş Üniv.,
	Endüstri Ürünleri Tasarımı	İst. Aydın Üniv., Yeditepe Üniv.,
	Tekstil ve Moda Tasarımı	Işık Üniv.
	Heykel	Altınbaş Üniv.
	Seramik ve Cam Tasarımı	İstanbul Medipol Üniv.
	Eğitim Bilimleri, Matematik, Sanat Tarihi, İstatistik	Bahçeşehir Üniv., Fatih Sultan Mehmet Üniv., Maltepe Üniv., Kültür Üniv., Yeditepe Üniv., Milli Savunma Üniv., Deniz Harp Okulu
	Mimari Restorasyon	Işık Üniv.
Müzik	Marmara Üniv., Maltepe Üniv.	
Öğretim Görevlisi	Şehir ve Bölge Planlama	Okan Üniv.
	Sahne Dekorları ve Kostümü	İst. Sebahattin Zaim Üniv.
	Fizik	İst. Sebahattin Zaim Üniv.
	Müzik-Sahne Sanatları- Müzikoloji	Marmara Üniv. ve Okan Üniv.

Tablo: 13 Diğer Üniversitelerde Görevlendirilen Akademik Personel Dağılımı

Unvan	Çalıştığı Bölüm	Geldiği Üniversite
Profesör	Mimarlık	Marmara Üniv., İst Teknik Üniv.
	Grafik Tasarım	Doğuş Üniv.
	Tekstil ve Moda Tasarımı	Doğuş Üniv.
	Sanat Eser. Kon. ve Res.	Marmara Üniv.
	Müzik	Maltepe Üniv., Marmara Üniv.
	Arkeoloji, Türk Dili ve Edebiyatı	İstanbul Üniv., Marmara Üniv., Kültür Üniv., Yeni Yüzyıl Üniv.
Doçent	Heykel	İst. Teknik Üniv., Yeni Yüzyıl Üniv.
	Geleneksel Türk Sanatları	İstanbul Üniversitesi
	Sosyoloji	Yeditepe Üniv.
Dr. Öğretim Üyesi	Geleneksel Türk Sanatları	İstanbul Üniv., Fatih Sultan Mehmet Üniv., Haliç Üniv.
	Resim	İstanbul Cerrahpaşa Üniv.
	İstatistik	İstanbul Teknik Üniv.
Öğretim Görevlisi	Geleneksel Türk Sanatları	Fatih Sultan Mehmet Üniv., Şişli Meslek Yüksekokulu
	Temel Eğitim	Altınbaşak Üniv.
	Müzik	İstanbul Teknik Üniv.
	Sanat Tarihi	İstanbul Teknik Üniv.

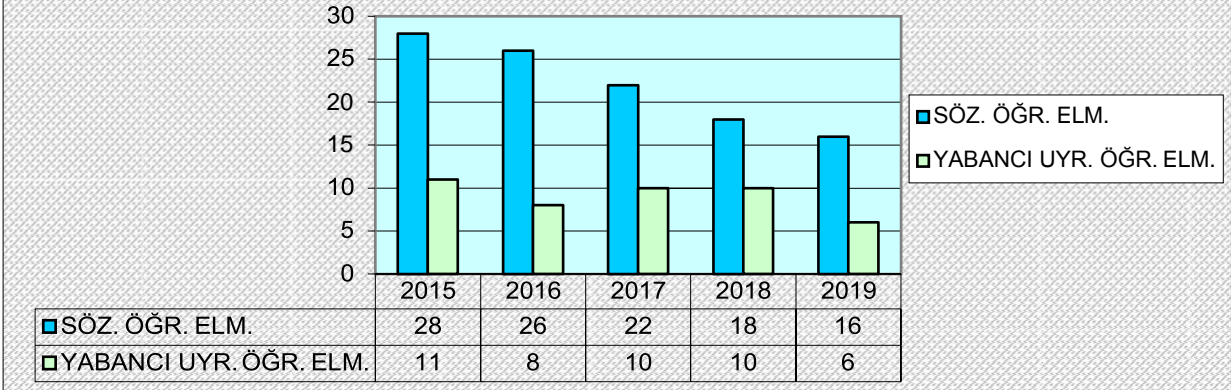
Tablo: 14 Başka Üniversitelerden Kurumda Görevlendirilen Akademik Personel Dağılımı

4.5- Sözleşmeli Akademik Personel

Unvan	Sayı
Profesör	-
Doçent	-
Dr. Öğretim Üyesi	-
Öğretim Görevlisi	15
Sanatçı Öğretim Elemanı	-
Sahne Uygulamacı	1
Toplam	16

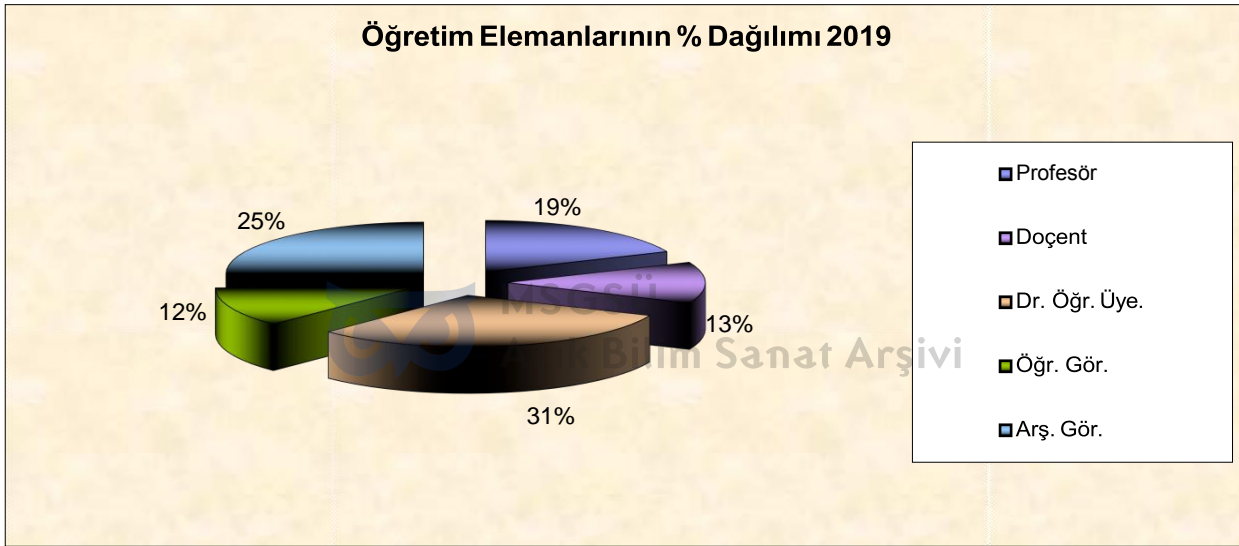
Tablo: 15 Sözleşmeli Akademik Personelin Kadro Dağılımı

SÖZLEŞMELİ ÖĞRETİM ELEMANI SAYILARININ YILLARA GÖRE DEĞİŞİMİ



Şekil:3 Sözleşmeli Öğretim Elemanı Sayılarının Yıllara Göre Değişimi

Öğretim Elemanlarının % Dağılımı 2019



Şekil:4 Öğretim Elemanlarının Kadro Dağılımı

4.6- Akademik Personelin Yaş İtibariyle Dağılımı

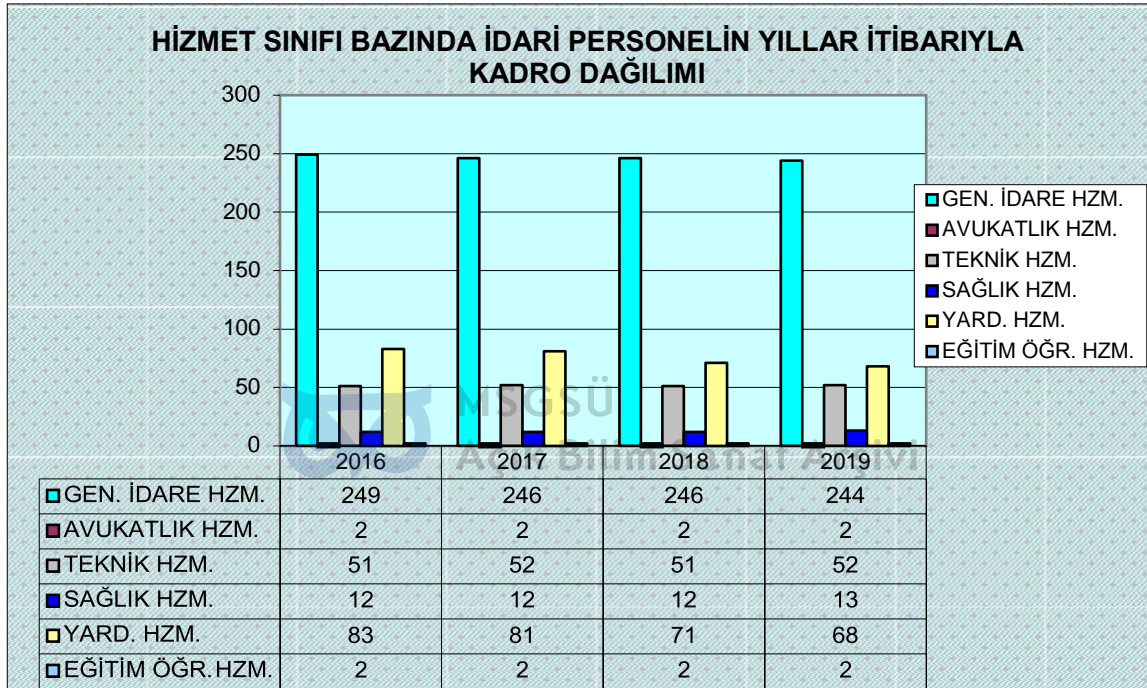
	21-25 Yaş	26-30 Yaş	31-35 Yaş	36-40 Yaş	41-50 Yaş	51- Üzeri
Kişi Sayısı	7	42	83	117	235	158
Yüzde	1	7	13	18	37	24

Tablo: 16 Akademik Personelin Yaş İtibariyle Dağılımı

4.7- İdari Personel

Sınıfı	Dolu	Boş	Toplam
Genel İdari Hizmetler	244	176	420
Sağlık Hizmetleri	13	16	29
Teknik Hizmetleri	52	60	112
Eğitim ve Öğretim Hizmetleri	2	5	7
Avukatlık Hizmetleri	2	2	4
Yardımcı Hizmetler	68	38	106
Toplam	381	297	678

Tablo: 17 İdari Personelin Kadro Dağılımı



Şekil: 5 Hizmet Sınıfı Bazında İdari Personelin Yıllar İtibarıyla Kadro Dağılımı

4.8- İdari Personelin Eğitim Durumu

	İlköğretim	Lise	Ön Lisans	Lisans	Yüksek Lisans ve Doktora
Kişi Sayısı	72	95	39	148	27
Yüzde	19	25	10	39	7

Tablo: 18 İdari Personelin Eğitim Durumuna Göre Dağılımı

4.9- İdari Personelin Hizmet Süreleri

	1 – 3 Yıl	4 – 6 Yıl	7 – 10 Yıl	11 – 15 Yıl	16 – 20 Yıl	21 – Üzeri
Kişi Sayısı	25	42	104	35	32	143
Yüzde	7	11	27	9	8	38

Tablo: 19 İdari Personelin Hizmet Sürelerine Göre Dağılımı

4.10- İdari Personelin Yaş İtibariyle Dağılımı

	21-25 Yaş	26-30 Yaş	31-35 Yaş	36-40 Yaş	41-50 Yaş	51- Üzeri
Kişi Sayısı	9	30	47	56	160	79
Yüzde	2	8	12	15	42	21

Tablo: 20 İdari Personelin Yaş İtibariyle Dağılımı

4.11- Sürekli İşçi ve Sözleşmeli Personelin Dolu/Boş Durumu

Pozisyon Durumu	DOLU	BOŞ	TOPLAM
Sürekli İşçiler	137	11	148
657 sy. Kanun. 4/B li sözleşmeli personel	21	6	27
Toplam	158	17	175

Tablo: 21 Sürekli İşçi ve Sözleşmeli Personelin Dolu/Boş Dağılımı

4.12- Sürekli İşçilerin Hizmet Süreleri

	1 – 3 Yıl	4 – 6 Yıl	7 – 10 Yıl	11 – 15 Yıl	16 – 20 Yıl	21 - Üzeri
Kişi Sayısı	132	-	-	-	2	3
Yüzde	97	-	-	-	1	2

Tablo: 22 Sürekli İşçilerin Hizmet Süreleri İtibariyle Dağılımı

4.13- Sürekli İşçilerin Yaş İtibariyle Dağılımı

	21-25 Yaş	26-30 Yaş	31-35 Yaş	36-40 Yaş	41-50 Yaş	51- Üzeri
Kişi Sayısı	1	23	22	30	56	5
Yüzde	1	17	16	22	41	3

Tablo: 23 Sürekli İşçilerin Yaş İtibariyle Dağılımı

4.14- 4/B Sözleşmeli Personel Hizmet Süreleri

	1 – 3 Yıl	4 – 6 Yıl	7 – 10 Yıl	11 – 15 Yıl	16 – 20 Yıl	21 - Üzeri
Kişi Sayısı	6	2	-	3	4	6
Yüzde	29	9	-	14	19	29

Tablo: 24 4/B'li Sözleşmeli Personelin Hizmet Süreleri İtibariyle Dağılımı

4.15- 4/B Sözleşmeli Personel Yaş İtibariyle Dağılımı

	21-25 Yaş	26-30 Yaş	31-35 Yaş	36-40 Yaş	41-50 Yaş	51- Üzeri
Kişi Sayısı	-	1	7	1	5	7
Yüzde	-	5	33	5	24	33

Tablo: 25 4/B'li Sözleşmeli Personelin Yaş İtibariyle Dağılımı

5. Sunulan Hizmetler

5.1 Eğitim Hizmetleri

5.1.1- 2018-2019 Eğitim-Öğretim Yılı Öğrenci Sayıları

Birim Adı	I. Öğretim			II. Öğretim			Toplam		Toplam
	E	K	Top.	E	K	Top.	Erkek	Kız	
Mimarlık Fakültesi	850	1038	1888	--	--	--	850	1038	1888
Güzel Sanatlar Fakültesi	834	1050	1884	--	--	--	834	1050	1884
Fen Edebiyat Fakültesi	1351	1914	3265	--	--	--	1351	1914	3265
Meslek Yüksekokulu	60	155	215	--	--	--	60	155	215
Konservatuvar	229	285	514	--	--	--	229	285	514
Toplam	3324	4442	7766	--	--	--	3324	4442	7766
	Yüksek Lisans		Sanatta Yeterlilik/Doktora						Toplam
	E	K	E		K				
Fen Bilimleri Enstitüsü	351	563	104		175				1193
Sosyal Bilimler Enstitüsü	276	317	112		134				839
Güzel Sanatlar Enstitüsü	263	333	43		78				717
	Genel Toplam								10515

Tablo: 26 2018-2019 Eğitim-Öğretim Yılı Öğrenci Sayıları

5.1.2- 2018-2019 Eğitim-Öğretim Yılı Yabancı Uyruklu Öğrencilerin Sayısı ve Bölümleri

Birim Adı	K	E	Toplam
Fakülteler	75	98	173
Konservatuvar	9	2	11
Enstitüler	75	68	143
Meslek Yüksekokulları	1	0	1
Toplam	160	169	329

Tablo: 27 2018-2019 Eğitim-Öğretim Yılı Yabancı Uyruklu Öğrenci Sayıları

5.1.3- Öğrenci Kontenjanları ve Doluluk Oranı

Birimin Adı	ÖSYM Kontenjanı	ÖSYM Sonucu Yerleşen	Boş Kalan	Doluluk Oranı
Fakülteler	1139	1139	-	%100
Yüksekokullar	133	133	-	%100
Meslek Yüksekokulu	77	77	-	%100
Toplam	1349	1349	-	%100

Tablo: 28 Öğrenci Kontenjanları ve Doluluk Oranı

5.1.4- 2018-2019 Eğitim-Öğretim Yılı Mezunları

BİRİMLER	ÖN LİSANS				LİSANS				YÜKSEK LİSANS				SANATTA YETERLİK				DOKTORA				TOPLAM	
	T.C.		Y.U.		T.C.		Y.U.		T.C.		Y.U.		T.C.		Y.U.		T.C.		Y.U.			
	K	E	K	E	K	E	K	E	K	E	K	E	K	E	K	E	K	E	K	E		
Fen Edebiyat Fakültesi	-	-	-	-	252	96	0	1	-	-	-	-	-	-	-	-	-	-	-	-	-	349
Güzel Sanatlar Fakültesi	2	1	-	-	119	46	2	1	-	-	-	-	-	-	-	-	-	-	-	-	-	171
Mimarlık Fakültesi	-	-	-	-	175	101	6	8	-	-	-	-	-	-	-	-	-	-	-	-	-	290
Devlet Konservatuvarı	-	-	-	-	18	19	3	1	-	-	-	-	-	-	-	-	-	-	-	-	-	41
Meslek Yüksekokulu	33	8	-	-	-	-	-	-	-	-	-	-	-	-	-	-	-	-	-	-	-	41
Sosyal Bilimler Enstitüsü	-	-	-	-	-	-	-	-	85	58	6	7	-	-	-	-	14	4	-	-	-	174
Fen Bilimleri Enstitüsü	-	-	-	-	-	-	-	-	121	48	7	4	-	-	-	-	9	7	-	-	-	196
Güzel Sanatlar Enstitüsü	-	-	-	-	-	-	-	-	101	72	6	2	10	8	-	-	-	-	-	-	-	199
Genel Toplam	35	9	-	-	564	262	11	11	307	178	19	13	10	8	-	-	23	11	-	85	1.461	

Tablo:29 2018-2019 Eğitim-Öğretim Yılı Mezun Dağılımı

5.1.5- 2018-2019 Eğitim-Öğretim Yılında Dikey Geçiş Sınavı Sonucunda Kayıt Yaptıran Öğrenci Sayıları

FAKÜLTE	BİRİM	SINIF	ÖĞRENCİ SAYISI
Fen-Edebiyat Fakültesi	İstatistik	1-2	3
	Sosyoloji	2-3	2
	Fizik	1	1
TOPLAM			6
Güzel Sanatlar Fakültesi	Sinema Televizyon	3	6
	Seramik ve Cam Tasarımı	3	1
	Grafik Tasarım	3	2
	Tekstil ve Moda Tasarımı	3	2
	Geleneksel Türk Sanatları	3	3
TOPLAM			14
Mimarlık Fakültesi	Mimarlık	3	8
	Şehir ve Bölge Planlama	3	5
TOPLAM			13
Devlet Konservatuvarı	Piyano Arp-Gitar	2	1
	Çağdaş Dans	3	1
TOPLAM			2
GENEL TOPLAM			33

Tablo:30 2018-2019 Eğitim-Öğretim Yılında Dikey Geçiş Sınavı Sonucunda Kayıt Yaptıran Öğrencilerin Dağılımı

5.1.6- 2018-2019 Eğitim-Öğretim Yılında Yatay Geçiş Sınavı Sonucunda Kayıt Yaptıran Öğrenci Sayıları

FAKÜLTE	BİRİM	SINIF	ÖĞRENCİ SAYISI
Fen-Edebiyat Fakültesi	İstatistik	1-2	3
	Matematik	1-2	12
	Türk Dili ve Edebiyatı	1-2-3	5
	Sanat Tarihi	1-2	5
	Sosyoloji	1-2-3	16
	Tarih	2	5
	Arkeoloji	1	1
	Felsefe	1-3	7
	Fizik	1	12
TOPLAM			56
Güzel Sanatlar Fakültesi	Sinema Televizyon	1	1
TOPLAM			1
Mimarlık Fakültesi	Mimarlık	1	19
	Şehir ve Bölge Planlama	1	18
	Endüstri Ürünleri Tasarımı	1	2
TOPLAM			39
Devlet Konservatuvarı	Piyano Arp-Gitar	2	1
	Çağdaş Dans	3	1
TOPLAM			2
GENEL TOPLAM			98

Tablo: 31 2018-2019 Eğitim-Öğretim Yılında Yatay Geçiş Sınavı Sonucunda Kayıt Yaptıran Öğrencilerin Dağılımı

5.1.7- 2018-2019 Eğitim- Öğretim Yılında Ayrılan Öğrencilerin Sayıları

BİRİMLER	YATAY GEÇİŞ	KENDİ İSTEĞİ	TOPLAM
FEN-EDEBİYAT FAKÜLTESİ			
Matematik	2	7	9
İstatistik	3	8	11
Sanat Tarihi	4	10	14
Arkeoloji	7	4	11
Türk Dili ve Edebiyatı	6	4	10
Tarih	11	10	21
Sosyoloji	1	7	8
Felsefe	2	3	5
Fizik	3	1	4
TOPLAM	39	54	93
GÜZEL SANATLAR FAKÜLTESİ			
Resim	-	4	4
Heykel	1	-	1
Grafik Tasarım	-	2	2
Sahne Dekorları ve Kostümü	-	4	4
Fotoğraf	-	3	3
Geleneksel Türk Sanatları	-	2	2
Sinema Televizyon	6	13	19
Seramik ve Cam Tasarımı	-	3	3
Tekstil ve Moda Tasarımı	-	2	2
TOPLAM	7	33	40
MİMARLIK FAKÜLTESİ			
Endüstri Ürünleri Tasarımı	6	-	6
Mimarlık	17	1	18
İç Mimarlık	4	-	4
Şehir ve Bölge Planlama	13	1	14
TOPLAM	40	2	42
MESLEK YÜKSEKOKULU			
Mimari Restorasyon	1	97	98
TOPLAM	1	97	98
GENEL TOPLAM	87	186	273

Tablo: 32 2018-2019 Eğitim- Öğretim Yılında Ayrılan Öğrencilerin Dağılımı

Not: 6111 sayılı kanun kapsamında başarısızlıktan dolayı öğrencinin kaydı silinmiyor.

5.2 İdari Hizmetler

5.2.1- Beslenme Hizmeti

Üniversitemiz öğrencileri ve personeline sağlıklı ve kaliteli yemek çıkarma misyonuyla 2 gıda mühendisi ve 29 mutfak personeliyle Bomonti kampüsünde bulunan mutfağımızda üretim yapılmakta; günlük 4 çeşit tabldot yemek, personel yemekhanelerinde salata barla beraber servis edilmektedir.

Taşınmalı sistemle taşınan yemekler aşağıdaki mekânlarda hizmete sunulmaktadır.

- Bomonti öğrenci yemek salonu
- Bomonti personel yemek salonu
- Fındıklı öğrenci yemek salonu/Kantin
- Fındıklı personel yemek salonu
- Devlet Konservatuvarı yemek salonu
- Sinema Televizyon Merkezi yemek salonu
- İstanbul Resim ve Heykel Müzesi personel yemek salonu
- Ortaköy Kız Öğrenci Yurdu yemek salonu

Yemekhanelerimizde kart sistemi kullanılmakta, öğrenci ve personel kimlik kartlarının aynı zamanda yemek kartı fonksiyonu bulunmaktadır.

5.2.2- Sağlık Hizmeti

Ayaktan tanı ve tedavi hizmeti sunan mediko sosyal birimimiz tarafından; üniversitemizin kayıtlı öğrencilerine, akademik ve idari personeli ile bakmakla yükümlü oldukları aile bireylerine ve emeklilerine psikolojik, rehberlik, sağlık hizmeti vb. destek hizmetleri sunulmaktadır. Sağlık merkezinde 3 hekim, 1 diş hekimi, 2 psikolog, 1 laborant, 4 hemşire, 1 sağlık teknisyeni ve 1 sağlık memuru görev yapmakta olup, genel sağlık hizmetleri konusunda hizmet sunulmaktadır.

Temel sağlık hizmetleri şunlardır;

- Acil vakalarda ilk muayene ve tedavisinin ardından hastanın durumuna göre 112 Acil Servisi aramak, hastamızın 2. basamak sağlık kuruluşuna güvenli sevkini sağlamak,
- Çeşitli yaralanmalarda pansuman yapmak,
- Enjeksiyon yapmak,
- Serum takma,
- Tansiyon ölçümü
- Kan alma,
- Minör cerrahi müdahale
- Açlık ve tokluk kan şekeri ölçümü,
- Oksijen uygulaması,
- Öğrenciler ile üniversitede görevli diğer personel için koruyucu sağlık hizmetleri (sigara, Hepatit B ve aşısı, vb.) konusunda bilgi vermek ve broşürlerle bunları desteklemek,
- Bulaşıcı hastalıklara karşı bilgilendirme,
- Soğuk algınlığı, baş ağrısı gibi hafif olgularda ilaç desteği sağlamaktır.

5.2.3- Kütüphane Hizmeti

1883 yılında Sanayi-i Nefise Mektebi Alisinin kurulması ile birlikte koleksiyonu oluşturulmaya başlanan Üniversite Merkez Kütüphanesi, 1948 yılında Fındıklı'daki binanın yanması ile birlikte koleksiyonun büyük bir kısmını kaybetmiştir. Halen 1953 yılında restore edilen Fındıklı'daki binada hizmet vermektedir. Merkez Kütüphaneye bağlı 5 birim kütüphanesi bulunmaktadır. Mimar Sinan Güzel Sanatlar Üniversitesi Merkez Kütüphanesi, Prof. Sami Şekeroğlu Sinema-TV Merkezi Kütüphanesi, İstanbul Resim ve Heykel Müzesi Kütüphanesi, Konservatuvar Kütüphanesi, Fen-Edebiyat Fakültesi Kütüphanesi, Meslek Yüksekokulu Giyim

Üretim Teknolojisi Programı Kütüphanesi ayrıca fakültelerde ana sanat ve ana bilim dalları ile bazı sanat ve bilim dallarının da kendi konularına özgü kitaplıkları bulunmaktadır.

Kullanıcılarımızın her geçen gün artan ve çeşitlenen bilgi ihtiyaçları, bilgi teknolojileri ve ürünlerindeki gelişmeler takip edilerek, gerek satın alma gerekse bağı ve abonelik yoluyla sağlanan basılı ve elektronik kaynaklarla karşılanmaya çalışılmaktadır. Bu amaçla yıl içerisinde basılı ve elektronik kitaplar satın alınmış, basılı Türkçe süreli yayınlar ile online veri tabanlarına abone olunmuştur. Mekânın yetersizliği nedeniyle basılı kaynaklara oranla elektronik kaynakların sağlanmasına daha fazla ağırlık verilmiş, abone olunan elektronik bilgi kaynaklarının sayısı artırılmıştır.

Üniversitemiz personeli ile öğrencilerinin kütüphane kaynaklarına en kolay ve hızlı şekilde ulaşabilmelerini sağlayacak bilgi erişim araçlarının (OPAC, Discovery Service (EDS) ve A to Z) Kütüphanemiz web sayfası üzerinden hizmete sunulmaktadır.

Ödünç verme bankosunda yürütülen “ödünç verme“, “iade alma“, kapalı raftan “kitap ve tez çıkartma“, “üyelik işlemleri” ve “ilişik kesme” gibi hizmetlerin yanı sıra “soru-yanıt, rehberlik ve kullanıcı eğitimi“ gibi “bilgi hizmeti“ kapsamındaki işlemler yapılmaktadır.

Merkez kütüphanemiz ile diğer birim kütüphanelerindeki cilt birliği sağlanan yeni süreli yayınlar ile eski yıllara ait yıpranmış dergilerin, notaların ve kitapların topluca ciltlenmesi ve onarımlarının yapılması çalışmalarına devam edilmiştir.

Merkez kütüphanemizde 381 akademik personel, 2.454 öğrenci ve 159 idari personel olmak üzere toplam aktif üye sayısı 2.994 kişi olmuştur. Bu üyelerimizden akademik personele 812, öğrencilerimize 5.762 ve idari personele 358 olmak üzere toplam 6.932 adet kitap ödünç verilmiştir. Kütüphanemiz çalışma saatleri sabah 08.30 akşam 21.00 olarak uygulanmaktadır.

5.2.4- Barınma Hizmeti

Ortaköy’de üniversitemiz öğrencilerinin faydalanması için 331 kişilik yatak kapasitesine sahip kız öğrenci yurdu bulunmaktadır. Ayrıca öğrenci özel ve kamuya bağlı yurtlarda da barınma ihtiyaçlarını karşılamaktadır. Yurt dışından değişimle gelecek öğrencilerin barınma gereksiniminin karşılanmasında Uluslararası ilişkiler Koordinatörlüğü ve Öğrenci Etkinlikleri Kulübü danışmanlık hizmeti vermektedir. Ancak 2019 yılı içinde başlayan deprem güçlendirme çalışmaları nedeniyle, yurt faaliyetlerine bir süreliğine ara verilmiştir.

5.2.5- Kültür ve Sanat Hizmeti

Üniversitemiz Rektörlüğüne bağlı Öğrenci Etkinlikleri Koordinatörlüğü bünyesinde faaliyet gösteren, öğrencilerimizin sosyal, kültür ve spor etkinliklerini gerçekleştirdiği 14 aktif kulübümüz ve 12 aktif takımımız vardır. Bununla birlikte, öğrenci etkinliklerine yönelik yönerge üzerinde değişiklikler yapılarak, yeni kulüplerin kurulmasına yönelik çalışmalar yapılmıştır.

Öğrenci Kulüpleri	
Dağcılık Kulübü	Sörf Kulübü
İllüstrasyon Kulübü	Animasyon Kulübü
Müzik Kulübü	Mimarlık Kulübü
Havacılık Kulübü	Arkeoloji Kulübü
Fotoğraf Kulübü	Dans Kulübü
Tiyatro Kulübü	Felsefe Kulübü
Yelken Kulübü	Kampüs Sinema Kulübü
Öğrenci Takımları	
Basketbol (Bayan/Erkek) Takımı	Eskrim (Bayan/Erkek) Takımı
Voleybol (Bayan/Erkek) Takımı	3*3 Basketbol (Bayan/Erkek) Takımı
Karate (Bireysel Kadın)	Plaj Voleybolu (Bayan/Erkek) Takımı
Satranç (Bayan/Erkek) Takımı	Tenis (Bayan /Erkek) Takımı
Masa Tenisi (Bayan/ Erkek) Takımı	Boks (Bireysel Erkek)
Salon Futbolu (Erkek) Takımı	Badminton (Bayan /Erkek) Takımı

Tablo:33 Öğrenci Kulüp ve Takımları

6. İç Kontrol ve Kalite Güvence Sistemi

6.1 Yönetim ve İç Kontrol Sistemi

Üniversitemizde yönetim uygulaması; Rektör ile Rektör Yardımcılarının yönetiminde, Senato ve Yönetim Kurulu kararları ile gerçekleştirilmektedir. Fakültelerde; Dekan ve Dekan Yardımcıları, Meslek Yüksek Okulu, Konservatuvar ve Enstitülerde ise Müdür ve Müdür Yardımcılarının yönetiminde kurul kararları ile gerçekleştirilmektedir.

Üst yönetici olan Rektör, iç kontrol sisteminin kurulması ve gözetilmesinden, harcama yetkilileri ise görev ve yetki alanları çerçevesinde, idari ve malî karar ve işlemlere ilişkin olarak iç kontrolün işleyişinden sorumludurlar. Üniversitemizin malî hizmet birimi olan Strateji Geliştirme Dairesi Başkanlığı, iç kontrol sisteminin kurulması, standartlarının uygulanması ve geliştirilmesi konularında çalışmalar yapmakta ve ön malî kontrol faaliyetini yürütmektedir. Muhasebe yetkilisi de, muhasebe kayıtlarının usulüne ve standartlara uygun, saydam ve erişilebilir şekilde tutulmasından sorumludur. Üst yönetici, harcama yetkilileri ve diğer yöneticiler, mesleki değerlere ve dürüst yönetim anlayışına sahip olunmasından, malî yetki ve sorumlulukların bilgili ve yeterli yöneticilerle personele verilmesinden, belirlenmiş standartlara uyulmasının sağlanmasından, mevzuata aykırı faaliyetlerin önlenmesinden, kapsamlı bir yönetim anlayışıyla uygun bir çalışma ortamının ve saydamlığın sağlanmasından görev ve yetkileri çerçevesinde sorumludurlar.

5018 Sayılı Kamu Mali Yönetimi ve Kontrol Kanunu gereği mali yönetim ve iç kontrol süreçlerine ilişkin standartlar ve yöntemler Maliye Bakanlığınca, iç denetime ilişkin standart ve yöntemler ise İç Denetim Koordinasyon Kurulu tarafından belirlenir, geliştirilir ve uyumlaştırılır. 5018 sayılı Kamu Malî Yönetimi ve Kontrol Kanununun 55, 56, 57 ve 58 inci maddelerine dayanılarak hazırlanan 31.12.2005 tarih ve 26040 sayılı 3 üncü mükerrer Resmi Gazete'de

yayınlanan İç Kontrol ve Ön Mali Kontrole İlişkin Usul ve Esaslar'da iç kontrole ilişkin düzenlemelere yer verilmiştir.

Kamu İç Kontrol Standartlarına Uyum Genelgesi uyarınca Kamu İç Kontrol Standartlarına Uyum Eylem Planı Hazırlama Rehberinde yer alan açıklamalar çerçevesinde hazırlanan 2017-2018 Kamu İç Kontrol Standartlarına Uyum Eylem Planı 2018 yılsonunda yapılan izleme çalışmaları çerçevesinde değerlendirilmiştir. Makul güvence sağlanamayan ve öngörülen sürede tamamlanamayan eylemlere ilişkin birimlerden alınan görüşler doğrultusunda yapılan değerlendirmeler neticesinde 2019-2021 Kamu İç Kontrol Standartlarına Uyum Eylem Planı hazırlanmıştır. Planın periyodik dönemlerde izleme ve değerlendirmesi yapılacaktır. Bununla birlikte yılsonunda İç Kontrol Sistemi Değerlendirme Soru Formu aracılığıyla birimlerden alınan bilgiler neticesinde İç Kontrol Sistemi Değerlendirme Raporu hazırlanmaktadır. Üniversite iş ve işlemlerinin yürütülmesinde Elektronik Belge Yönetim Sistemi (EBYS), Kamu Harcama ve Muhasebe Bilişim Sistemi (KBS), Bütünleşik Kamu Mali Yönetim Bilişim Sistemi (BKMYs), Taşınır Kayıt ve Yönetim Sistemi (TKYS), Bütçe Yönetim Enformasyon Sistemi (e-bütçe), Öğrenci Otomasyon Sistemi, Personel Otomasyon Sistemi vb. web tabanlı sistemler kullanılmaktadır. Ayrıca, Üniversitemiz amaç ve hedeflerine ulaşmak için yürütülen faaliyetlerin ve mevzuatla verilen görevlerimizin daha hızlı, güvenilir, etkin ve hata oranı düşük bir şekilde verilmesini sağlamak amacıyla yönetim bilgi sisteminin oluşturulması çalışmaları devam etmektedir. Üniversitemiz yönetim çalışmalarını belirleyici bir üst belge olan 2020-2024 Stratejik Planı, 2019 yılı içerisinde tamamlanmış, Cumhurbaşkanlığı Strateji ve Bütçe Başkanlığı tarafından onaylanarak, 20.01.2020 tarihinde Rektörlük Makamınca web sayfası üzerinden kamuoyuna duyurularak yürürlüğe girmiştir. Üniversitemiz 2020-2024 Stratejik Planında yer alan 5 amaç ve 22 hedefe yönelik riskler belirlenerek kurumsal risk yönetiminin ilk adımlarından biri atılmıştır. Tespit edilen risklere ilişkin etki ve olasılık değerlendirmesinin ve kontrolünün 2020 yılında yapılması planlanmaktadır.

6.2 Kalite Güvence Sistemi

Yükseköğretim Kalite Güvencesi Yönetmeliğine dayanılarak Üniversitemiz Kalite Komisyonu Yönergesi hazırlanmış ve Kalite Komisyonu oluşturulmuştur. Üniversitemiz 2017 yılında Yükseköğretim Kalite Kurulu tarafından görevlendirilen Değerlendirme Takımı tarafından kurumsal dış değerlendirme sürecine tabi tutulmuş olup, sonucunda oluşturulan Kurumsal Geri Bildirim Raporu verileri 2017 yılı iç değerlendirme raporu hazırlık çalışmaları kapsamında değerlendirilmiştir. Bu bağlamda üniversitemizce eğitim-öğretim, araştırma faaliyetlerini ve bunları destekleyen idarî hizmetlerin tümünü içine alan stratejik plan, performans programı ve faaliyet raporu ile bütünleşik yapıda 2018 yılı İç Değerlendirme Raporu hazırlanarak Yükseköğretim Kalite Kurulu tarafından oluşturulan web tabanlı sisteme yüklenmek suretiyle gönderilmiş olup, aynı zamanda üniversitemiz web sayfasında yayımlanmıştır. 2019 yılı İç Değerlendirme Raporu hazırlık çalışmaları devam etmektedir.

Bunun yanı sıra Mimar Sinan Güzel Sanatlar Üniversitesi Mimarlık Lisans Programı Mimarlık Akreditasyon Kurulu (MİAK) tarafından 2014-2020 yılları için 6 yıl süre ile akreditasyon almıştır. MSGSÜ Mimarlık Bölümü, ülkemizde RIBA tarafından uygulanan, UNESCO-UIA Validasyonu alan ilk Mimarlık Bölümü olmuştur.

II – AMAC VE HEDEFLER

A. İDARENİN AMAÇ VE HEDEFLERİ

Amaç 1: Eğitim ve öğretim kalitesini artırmak ve ihtisaslaşmaya yönelik olarak geliştirmek

- H.1.1 Eğitim-öğretim programlarını üniversitemizin ihtisaslaşma önceliğine göre geliştirmek
- H.1.2 Öğretim programlarına öğrenci kabul koşullarını ve niteliğini iyileştirmek; öğrenci kontenjanlarını eğitimin niteliği ile uyumlu hale getirmek
- H.1.3 Tüm akademik ve idari personel ile öğrencilerin bilgi teknolojilerini etkin bir şekilde kullanmasını sağlamak
- H.1.4 Öğrencilerin yabancı dil eğitimini geliştirmek, akademik ve idari personelin yabancı dil yetkinliklerini desteklemek
- H.1.5 Akademik ve idari kadro sayısını artırmak ve yapılandırmak

Amaç 2: Bilgi üretimi ve paylaşımını destekleyen bilimsel ve sanatsal faaliyetleri gerekli kaynakları geliştirerek artırmak ve sürdürülebilir kılmak

- H2.1 Ulusal ve uluslararası düzeyde etkinliklere bildiri, eser ve performanslar ile katılımları kaynak sağlayarak teşvik etmek
- H2.2 Ulusal ve uluslararası destekli proje sayısını çoğaltmaya yönelik iş birliklerinin artırılması için bir Proje Destek Birimini kurmak
- H2.3 Basılı ve/veya elektronik ortamdaki üniversite yayınlarının ulusal ve uluslararası endekslerde taranması için gerekli koşulları sağlamak; üniversitemiz öğretim elemanlarının yayın sayısını artırmak
- H2.4 ISBN, e-ISBN, ISSN, e-ISSN’li üniversite yayınlarının sayısını artıracak çalışmalar yapmak ve bu amaçla üniversite bünyesinde güçlü bir yayın evi kurmak
- H2.5 Üniversite birimlerince düzenlenen bilimsel ve sanatsal, ulusal ve uluslararası etkinlik sayısını artırmak ve daha geniş kesimlere duyurulmasını sağlamak

Amaç 3: Kurumsal kaliteyi yükseltmek, kurumun kapasitesini ve fiziksel olanaklarını iyileştirmek ve geliştirmek

- H.3.1 Akademik/eğitim, sanatsal/performans amaçlı mekânları iyileştirmek, teknolojik donanım, yazılım, dekor, kostüm ve enstrümanları iyileştirmek ve dijital dönüşümünü sağlamak
- H.3.2 Kütüphane mekanını fiziksel olarak iyileştirmek ve bilgi kaynaklarını ihtisaslaşma alanına göre geliştirmek
- H.3.3 Bilişim altyapısı sisteminin çağdaş ihtiyaçlara uygun olarak güçlen- dirilmesi için bütçe oluşturmak ve ilgili ödeneği artırmak
- H.3.4 Üniversitenin açık ve kapalı mekânlarını artırmak ve mevcut mekânları daha etkin kullanılması için iyileştirmek
- H.3.5 Üniversite mekânlarında engelsiz yerleşke yaklaşımına uygun düzenlemeler yapmak

Amaç 4: Ulusal ve uluslararası iş birliklerini geliştirmek ve sürekliliğini sağlamak

- H.4.1 Kurumlar arası iş birliği ile kurumun tanınırlığını arttırmak
- H.4.2 Erasmus, Farabi, Mevlana gibi değişim programları kapsamında akademik/idari personel ve öğrenci dolaşımını artırmak
- H.4.3 Dış paydaşlarla iş birliklerini artırılarak öğrencilere staj ve mesleki deneyim olanakları sağlamak

Amaç 5: Topluma katkı sağlamayı gözetilen yenilikçi ve girişimci araştırma ve uygulamaları geliştirmek

- H.5.1 Toplumsal ve sosyal konulardaki çalışmalarını, yenilikçi ve girişimci araştırma ve uygulamaları teşvik etmek
- H.5.2 Kurum bünyesindeki kültürel, sanatsal performans mekânlarını artırmak, ülkemizin sanat ve kültür alanında belleği olan Resim ve Heykel Müzesi Arşivi ile Film Arşivi'ni sayısallaştırmak ve bazı bilgi/ belgeleri kamu yararı gözeterek elektronik ortamda erişime açmak
- H.5.3 Uygulama ve araştırma merkezleri ile akademik birimlerin araştırma faaliyetlerini artırmak
- H.5.4 Üniversitemizin ihtisas alanlarını Sürekli Eğitim Merkezi aracılığıyla toplumun yararlanmasına sunacak eğitim programları geliştirmek

B. Temel Politikalar ve Öncelikler

- **Atatürk ilke ve inkılaplarına bağlılık:** Eğitim-öğretim programlarımızda ve kurumsal yapılanmamızda cumhuriyetimizin değerlerine bağlılık esastır.
- **Farklılıklara saygılı olmak:** Farklı düşüncelerin, yaşama biçimlerinin ve kültürlerin varlığını koruyarak yaratıcılığı geliştirmek desteklenmektedir.
- **Eleştirel düşünceye ve etik değerlere bağlılık:** Akademik araştırmalarda, sanatsal üretimde ve eğitim-öğretim faaliyetlerimizde eleştirel düşünceye değer veren ve etik değerleri gözetilen bir yaklaşım benimsenmiştir.
- **Kültürel ve doğal mirası sahiplenmek:** Kültürel ve doğal mirasa, tarihi birikime saygılı yaklaşmak ve çevre bilincini geliştirmek kurumumuzun temel değerlerindedir.
- **Araştırmacı, yaratıcı ve yenilikçi yaklaşım:** Eğitim-öğretim ve topluma katkı sağlamak amacıyla yürütülen faaliyetlerde yenilikçi ve yaratıcı yaklaşımlar esastır.
- **Öncü ve girişimci rol:** Geçmişten gelen birikimimiz ve çağdaş yaklaşımımızla dış paydaşlarla yapılan iş birliklerinde öncü ve yol gösterici bir rol üstlenilir.
- **Katılımcı, şeffaf ve eşitlikçi bir yönetimi benimsemek:** Üniversitemizin yönetim, karar alma ve hizmet üretim süreçlerinde katılımcılık, şeffaflık ve eşitlik ilkesi benimsenmiştir.
- **Yetkin ve nitelikli bireyler yetiştirmek:** İhtisaslaşmanın öne çıktığı eğitim öğretim programlarımızda yetkin ve nitelikli bireyler yetiştirilmesine öncelik verilmektedir.
- **Topluma katkı sunma bilinci:** Bilgi birikimi ve üretimiyle topluma katkı sağlamayı önemseyen, katılımcı, paylaşımcı bir anlayış ön planda tutulmaktadır.

III – FAALİYETLERE İLİŞKİN BİLGİ VE DEĞERLENDİRMELER

A. MALİ BİLGİLER

5018 Sayılı Kamu Mali Yönetimi ve Kontrol Kanunu ile özel bütçe kapsamındaki kuruluşlar arasında yer alan Üniversitemizin mali kaynaklarının büyük kısmı hazine yardımıdan oluşmaktadır. Aşağıda yer alan tablolarda görüleceği üzere, Üniversitemiz bütçesi ve döner sermaye bütçesi toplamından oluşan mali kaynaklarımızın, 2019 yılında yüzde 94'ü hazine yardımı, yüzde 6'sı öz gelirlerden oluşmaktadır. Üniversitemizin bütçesi kapsamında yer alan araştırma projeleri dışında AB kaynaklı Erasmus programı, TÜBİTAK, Hazine ve Maliye Bakanlığı, AB ve diğer kamu ya da özel kurumları kaynaklı projeler de yer almaktadır.

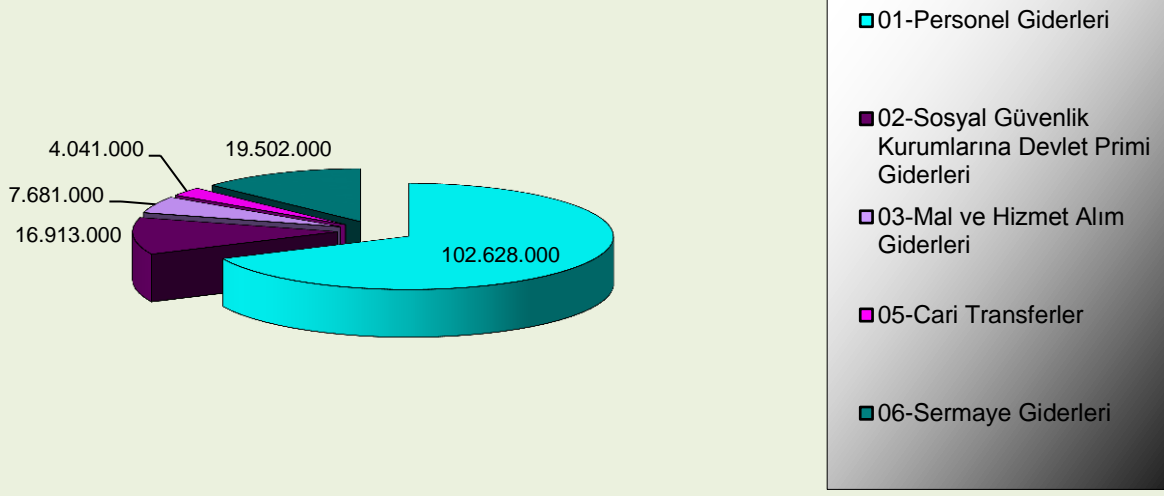
1 – Bütçe Uygulama Sonuçları

1.1 Bütçe Giderleri

	2019 BAŞLANGIÇ ÖDENEĞİ	2019 YILSONU ÖDENEĞİ	2019 GERÇEKLEŞME TOPLAMI	GERÇEKLEŞME ORANI
	TL	TL	TL	%
BÜTÇE GİDERLERİ TOPLAMI	150.765.000	170.284.626	154.102.177	90
01 - Personel Giderleri	102.628.000	102.616.789	99.833.758.	97
02 - Sosyal Güvenlik Kurumlarına Devlet Primi Giderleri	16.913.000	16.999.710	16.389.769	96
03 - Mal ve Hizmet Alım Giderleri	7.681.000	13.769.827	11.711.593	85
05 - Cari Transferler	4.041.000	4.846.300	4.683.701	97
06 - Sermaye Giderleri	19.502.000	32.052.000	21.483.356	67

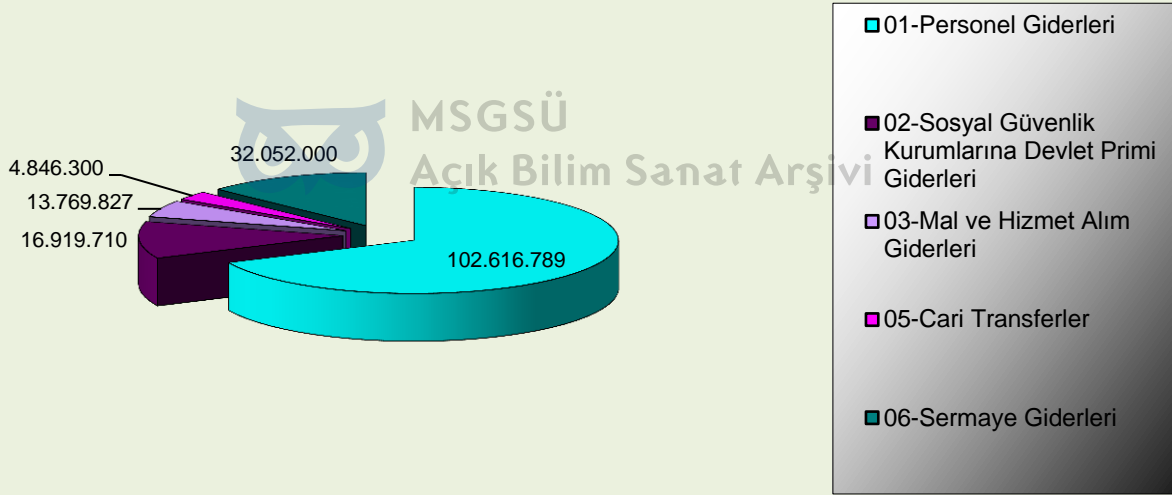
Tablo:34 2019 Yılı Ödeneğinin Ekonomik Dağılımı, Yıl Sonu Harcaması ve Harcamaların Gerçekleşme Oranları

2019 YILI BAŞLANGIÇ ÖDENEĞİ

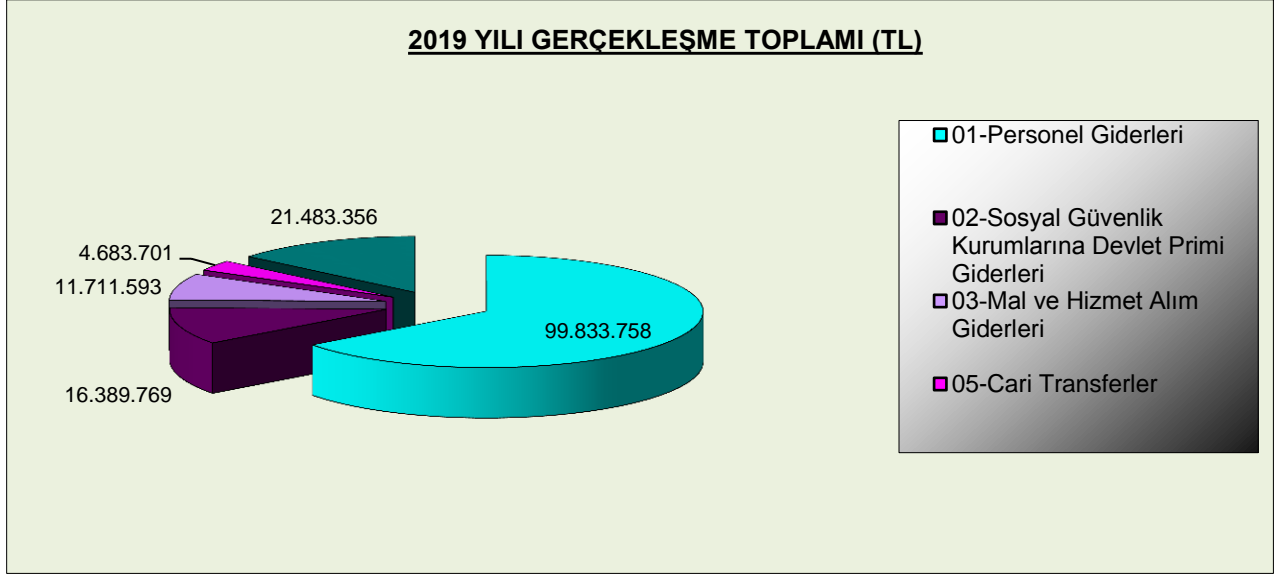


Şekil: 6 Kurum Düzeyinde 2019 Yılı Başlangıç Ödenekleri Dağılımı

2019 YILI YILSONU ÖDENEĞİ



Şekil: 7 Kurum Düzeyinde 2019 Yılı Yılsonu Ödenekleri Dağılımı

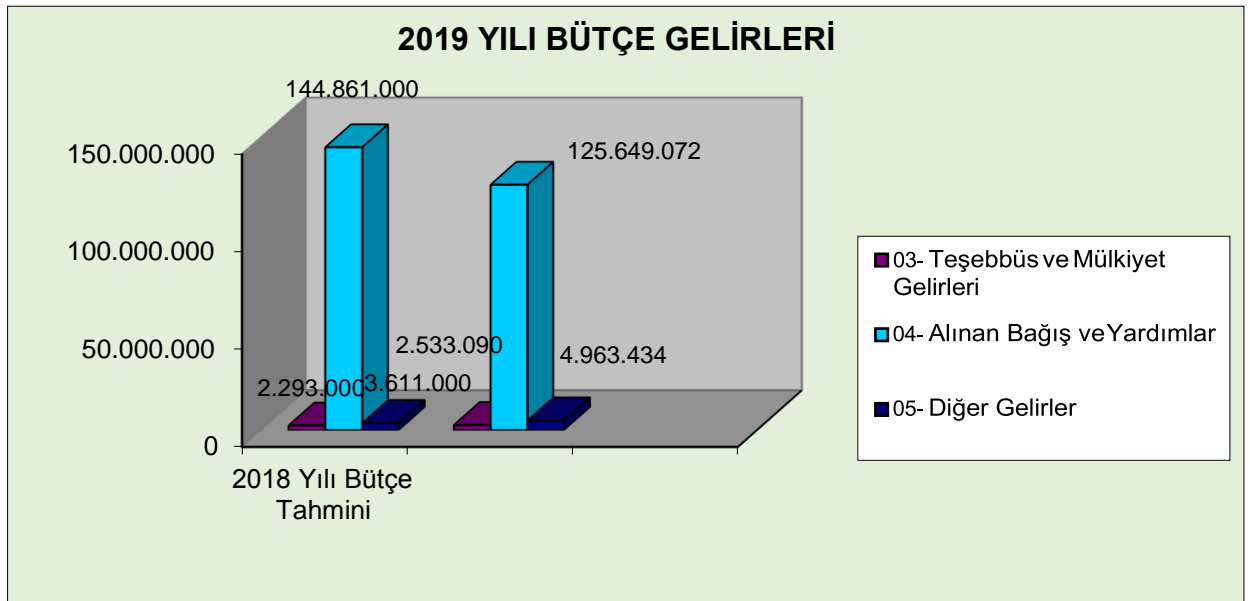


Şekil: 8 Kurum Düzeyinde 2019 Yılı Gerçekleşme Dağılımı

1.2 Bütçe Gelir Tahminleri ve Gerçekleşmeleri

	2019 BÜTÇE TAHMİNİ	2019 GERÇEKLEŞME TOPLAMI	2019 GERÇEKLEŞME ORANI
	TL	TL	%
BÜTÇE GELİRLERİ TOPLAMI	150.765.000	133.145.596	88
03 - Teşebbüs ve Mülkiyet Gelirleri	2.293.000	2.533.090	110
04 - Alınan Bağış ve Yardımlar	144.861.000	125.649.072	87
05 - Diğer Gelirler	3.611.000	4.963.434	137

Tablo:35 2019 Yılı Bütçe Gelir Tahminleri ve Gerçekleşmeleri Dağılımı



Şekil: 9 2019 Yılı Gelir Dağılımı

2. Temel Mali Tablolara İlişkin Açıklamalar

2.1 Bütçe Giderleri Ödenek ve Harcama Durumu

		AÇIKLAMA	BAŞLANGIÇ ÖDENEĞİ	YIL SONU ÖDENEĞİ (1)	YIL SONU HARCAMASI (2)	HARCANMAYAN ÖDENEK	HARCAMA ORANI (2 / 1) %
I	II						
01		PERSONEL GİDERLERİ	102.628.000	102.616.789	99.833.758	2.783.031	97
	01	Memurlar	88.813.000	88.811.899	87.322.612	1.489.287	98
	02	Sözleşmeli Personel	4.853.000	4.853.000	4.336.657	516.343	89
	03	İşçiler	7.203.000	7.203.000	6.665.893	537.107	93
	04	Geçici Personel	1.709.000	1.698.890	1.508.597	190.293	89
	05	Diğer Personel	50.000	50.000	0	50.0000	0
02		SOS.GÜV.KUR.DEVLET PİRİMİ GİDERLERİ	16.913.000	16.999.710	16.389.769	609.941	96
	01	Memurlar	14.302.000	14.358.000	14.020.354	337.646	98
	02	Sözleşmeli Personel	784.000	784.000	694.893	89.107	89
	03	İşçiler	1.581.000	1.581.000	1.410.343	170.657	89
	04	Geçici Personel	246.000	276.710	264.180	12.530	95
03		MAL VE HİZMET ALIM GİDERLERİ	7.681.000	13.769.827	11.711.593	2.058.233	85
	02	Tüketime Yönelik Mal ve Malzeme Alımları	5.321.000	8.793.172	7.467.504	1.325.667	85
	03	Yolluklar	284.000	300.333	193.075	107.259	64
	04	Görev Giderleri	132.000	168.000	57.451	110.549	34
	05	Hizmet Alımları	1.464.000	3.529.962	3.357.306	172.655	95
	06	Temsil ve Tanıtma Giderleri	43.000	362.231	67.954	294.277	18
	07	Menkul Mal Gayri Maddi Hak Alım ,Bak.ve On.Giderleri	311.000	413.329	373.230	40.099	90
	08	Gayrimenkul Mal Bakım ve Onarım Giderleri	126.000	202.800	195.073	7.727	96
05		CARİ TRANSFERLER	4.041.000	4.846.300	4.683.701	162.599	97
	01	Görev Zararları	3.348.000	3.348.000	3.348.000	0	100
	03	Kar Amacı Gütmeyen Kuruluşlara Yapılan Transferler	650.000	650.000	648.200	1.800	100
	04	Hane Halkına Yapılan Transferler	0	805.300	687.502	117.798	85
	06	Yurtdışına Yapılan Transferler	43.000	43.000	0	43.000	0
06		SERMAYE GİDERLERİ	19.502.000	32.052.000	21.483.356	10.568.644	67
	01	Mamul Mal Alımları	4.035.000	3.230.000	1.750.106	1.479.894	54
	03	Gayri Maddi Hak Alımları	250.000	355.000	340.848	14.152	96
	05	Gayrimenkul Sermaye Üretim Giderleri	4.200.000	7.650.000	5.454.988	2.195.012	71
	07	Gayrimenkul Büyük Onarım Giderleri	11.002.000	20.352.000	13.492.694	6.859.306	66
	09	Diğer Sermaye Giderleri	15.000	465.000	444.719	20.281	97
		1.1.1.1.1.1 GENEL TOPLAM	150.765.000	170.284.626	154.102.177	16.182.448	90

Tablo : 36 Bütçe Giderleri Ödenek ve Harcama Dağılımı

2.2 Kurumsal Ayrıma Göre Bütçe Giderleri Uygulama Sonuçları

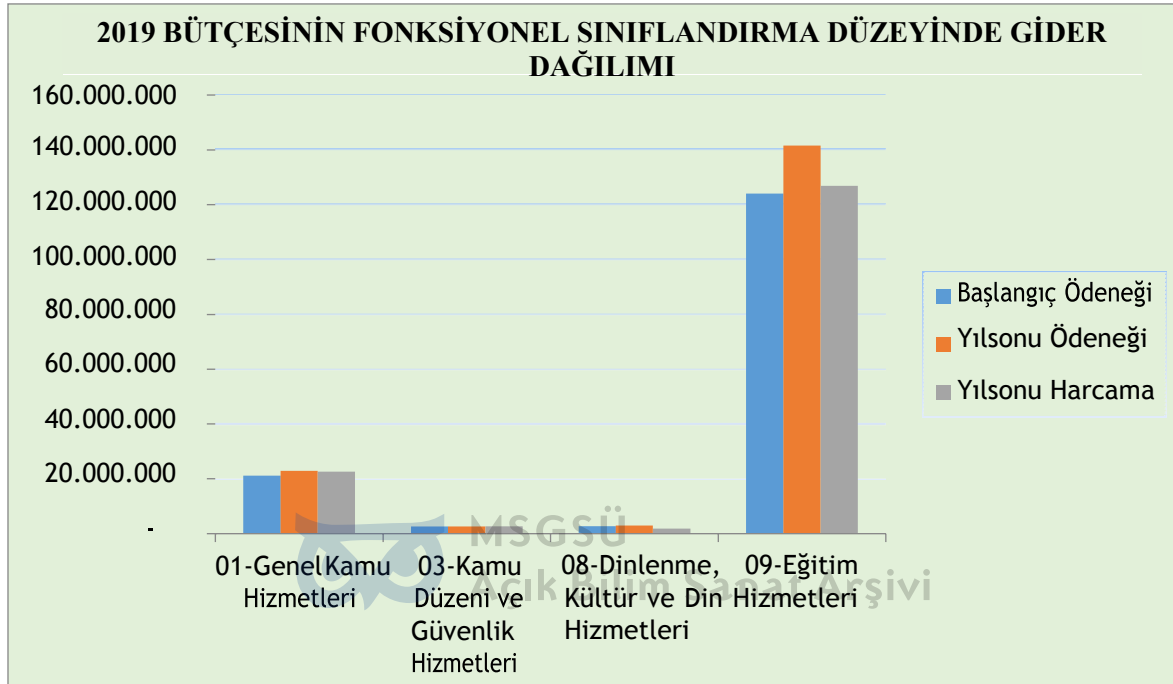
Kurumsal Kodu				Kurum Adı	Cari Yıl (2019)
38	11	09	01	Özel Kalem	5.716.601
38	11	09	02	Özel Kalem (Genel Sekreterlik)	4.171.927
38	11	09	04	İdari ve Mali İşler Daire Başkanlığı	19.281.600
38	11	09	05	Personel Daire Başkanlığı	4.261.002
38	11	09	06	Kütüphane ve Dokümantasyon Daire Başkanlığı	1.504.758
38	11	09	07	Sağlık, Kültür ve Spor Daire Başkanlığı	5.901.962
38	11	09	08	Bilgi İşlem Daire Başkanlığı	876.795
38	11	09	09	Yapı İşleri ve Teknik Daire Başkanlığı	23.451.128
38	11	09	10	Öğrenci İşleri Daire Başkanlığı	951.046
38	11	09	11	Strateji Geliştirme Daire Başkanlığı	1.004.263
38	11	09	12	Hukuk Müşavirliği	320.322
38	11	09	29	Resim ve Heykel Müzesi	473.669
38	11	09	50	İdari ve Mali İşler Dairesi Başkanlığı (Koruma ve Güvenlik)	2.640.866
38	11	09	51	İç Denetim Birimi Başkanlığı	127.632
38	11	09	70	Sağlık, Kültür ve Spor Daire Başkanlığı(öz-gel maaş)	1.694.928
38	11	04	00	Fen Bilimleri Enstitüsü	1.823.479
38	11	04	32	Fen Edebiyat Fakültesi	21.087.290
38	11	04	42	Mimarlık Fakültesi	19.245.842
38	11	04	85	Taşınabilir Kültür Varlıklarını Koruma ve Onarım Yüksekokulu	848.438
38	11	05	40	Endüstri Ürünleri Tasarımı Araştırma ve Uygulama Merkezi	2.456
38	11	05	41	Şehircilik Uygulama ve Araştırma Merkezi	873
38	11	06	04	Sosyal Bilimler Enstitüsü	1.874.687
38	11	06	08	Güzel Sanatlar Enstitüsü	982.428
38	11	06	47	Güzel Sanatlar Fakültesi	18.673.850
38	11	06	77	Devlet Konservatuvarı	13.935.211
38	11	07	00	Meslek Yüksekokulu	2.613.906
38	11	07	30	Prof. Sami ŞEKEROĞLU Sinema Tv Uygulama ve Araştırma Merkezi	536.834
38	11	07	31	Kültür Varlık ve Sanat Eserleri Mal Uyg.ve Araştırma Merkezi	3.571
38	11	07	32	Mimar Sinan Araştırma Merkezi	1.427
38	11	07	33	Yapı Uygulama ve Araştırma Merkezi	1.357
38	11	07	34	Tophane-i Amire Kültür-Sanat Uygulama ve Araştırma Merkezi	0
38	11	07	41	Resim Ve Heykel Müzesi Plastik Sanatlar Restorasyonu Araştırma Ve Uygulama Merkezi	0
38	11	07	59	Diğer Merkezler	92.030
GİDERLER TOPLAMI					154.102.177

Tablo: 37 Kurumsal Ayrıma Göre Bütçe Giderleri Uygulama Sonuçları Tablosu

2.3 Fonksiyonel Sınıflandırma Düzeyinde Giderler

Açıklama	2019 Yılı Başlangıç Ödeneği	2019 Yılı Yılsonu Ödeneği	Harcama
01-Genel Kamu Hizmetleri	21.245.000	22.979.989	22.642.470
03-Kamu Düzeni ve Güvenlik Hizmetleri	2.690.000	2.699.200	2.646.291
08 - Dinlenme, Kültür ve Din Hizmetleri	2.730.000	3.021.975	1.893.464
09 - Eğitim Hizmetleri	124.100.000	141.583.462	126.919.952
Toplam	150.765.000	170.284.626	154.102.177

Tablo: 38 2019 Yılı Fonksiyonel Sınıflandırma Düzeyinde Gider Dağılımı



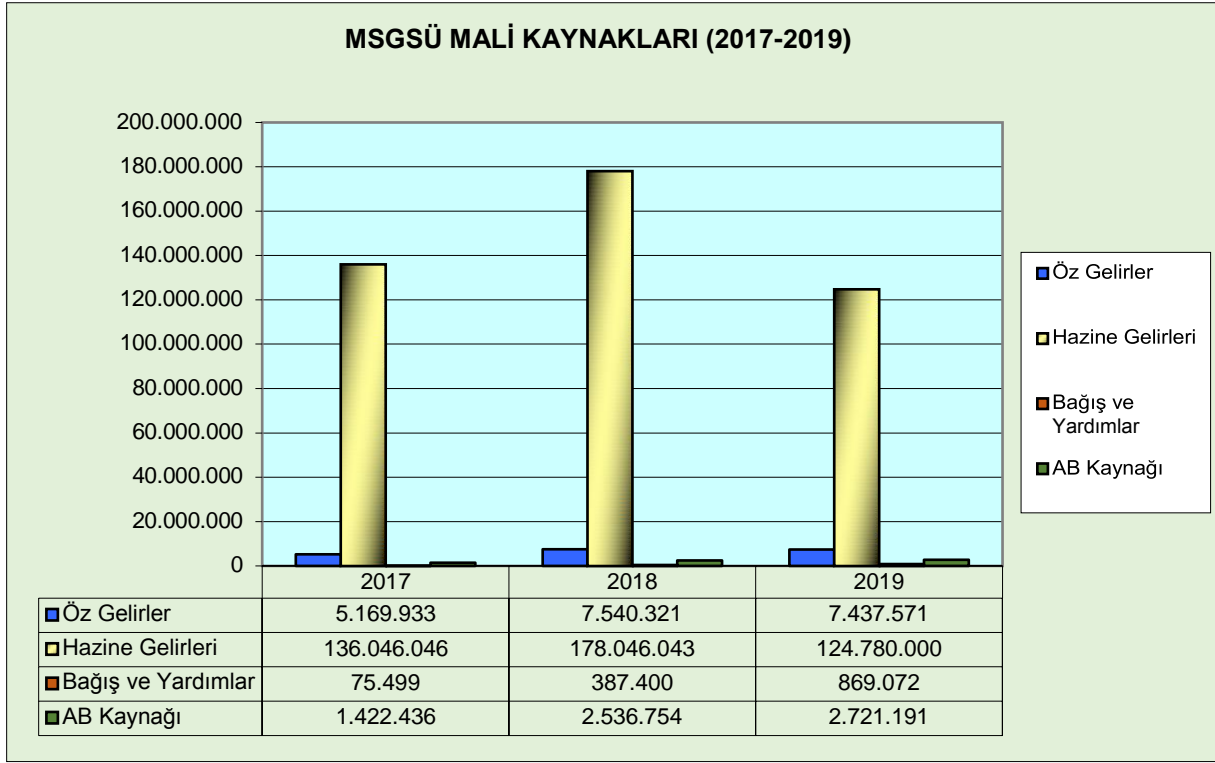
Şekil: 10 2019 Yılı Fonksiyonel Sınıflandırma Düzeyinde Gider Dağılımı

2.4 2019 Yılı Bilançosu

1.BİLANÇO

	2017		2018		2019			2017		2018		2019	
	TL	KR	TL	KR	TL	KR		TL	KR	TL	KR	TL	KR
AKTİF							PASİF						
1 DÖNEN VARLIKLAR	94.897.327	4,21	69.421.109	1,81	66.585.335	1,70	3 KISA VADELİ YABANCI KAYNAKLAR	1.541.856	2,15	2.461.901	2,61	2.854.762	3,23
10 HAZİR DEĞERLER	15.601.662	1,83	26.951.748	0,24	5.976.750	0,32	32 FAALİYET BORÇLARI	-	-	-	-	-	-
102 BANKA HESABI	14.179.227	0,84	24.876.302	0,21	3.425.492	0,24	320 BÜTÇE EMANETLERİ HESABI	-	-	-	-	-	-
103 VERİLEN ÇEKLER VE GÖNDERME EMİRLERİ HESABI (-)	-	0,-	6.637	-0,22	-	0,00	33 EMANET YABANCI KAYNAKLAR	363.826	1,06	1.147.567	0,71	1.351.120	1,46
104 PROJE ÖZEL HESABI	1.422.435	0,99	2.082.083	0,25	2.551.258	0,08	330 ALINAN DEPOZİTO VE TEMİNATLAR HESABI	50.206	0,24	58.366	0,38	224.263	0,88
12 FAALİYET ALACAKLARI	69.018.890	0,41	37.189.789	-	54.843.761	0,24	333 EMANETLER HESABI	313.620	0,82	1.089.201	0,33	1.126.857	0,58
120 GELİRLERDEN ALACAKLAR HESABI	69.018.890	0,41	37.189.789	-	54.778.336	0,18	36 ÖDENEK DİĞER YUKUMLULUKLER	1.178.030	1,09	1.314.334	1,9	1.503.642	1,77
121 GELİRLERDEN TAKİPLİ ALACAKLAR HESABI	-	0,-	-	-	65.425	0,06	360 ÖDENEK VERGİ VE FONLAR HESABI	1.154.032	0,2	1.103.315	0,45	1.472.488	0,36
14 DİĞER ALACAKLAR	502.048	0,68	1.067.293	0,46	903.256	0,60	361 ÖDENEK SOSYAL GÜVENLİK KESİNTİLERİ HESABI	23.495	0,02	196.047	0,7	30.694	0,98
140 KİŞİLERDEN ALACAKLAR HESABI	502.048	0,68	1.067.293	0,46	903.256	0,60	362 FONLAR VEYA DİĞER KAMU İD.ADINA YAPILAN TAHSİLAT HESABI	503	0,87	14.972	0,75	460	0,43
15 STOKLAR	555.154	0,07	424.626	0,29	532.247	0,22	4 UZUN VADELİ YABANCI KAYNAKLAR	-	0,-	-	0	1.680.646	0,22
150 İLK MADDE VE MALZEME HESABI	555.154	0,07	424.626	0,29	532.247	0,22	43 DİĞER BORÇLAR	-	0,-	-	0	55.500	0
16 ÖN ÖDEMELER	9.219.573	1,22	3.787.653	0,82	4.329.321	0,32	430 ALINAN DEPOZİTO VE TEMİNATLAR HESABI	-	0,-	-	0	55.500	0
162 BÜTÇE DIŞI AVANS VE KREDİLER HESABI	9.182.602	0,67	3.787.653	0,82	4.329.321	0,32	47 BORÇ VE GİDER KARŞILIKLARI	1.643.995	0,82	1.625.146	0,22	1.625.146	0,22
166 PROJE ÖZEL HESAPLARINDAN VERİLEN AVANS VE AKREDİTİFLER HESABI	36.971	0,55	-	-	-	0,00	472 KIDEM TAZMİNATI KARŞILIGI HESABI	1.643.995	0,82	1.625.146	0,22	1.625.146	0,22
2 DURAN VARLIKLAR	207.923.080	2,86	261.562.921	3,55	260.835.743	3,80	5 ÖZ KAYNAKLAR	299.634.558	2,1	326.896.985	0,53	322.885.671	1,3
22 FAALİYET ALACAKLARI	72.166	0,67	636.981	0,91	699.809	0,75	50 NET DEĞER	125.590.490	0,76	338.330.842	0,86	382.719.297	0,8
220 GELİRLERDEN ALACAKLAR HESABI	72.166	0,67	50.166	0,67	40.878	0,51	500 NET DEĞER HESABI	125.590.490	0,76	338.330.842	0,86	382.719.297	0,8
226 VERİLEN DEPOZİTO VE TEMİNATLAR HESABI	-	-	586.815	0,24	658.931	0,24	51 DEĞER HAREKETLERİ	-	-	-	53	-0,32	-
24 MALİ DURAN VARLIKLAR	-	-	-	-	5.000	0,00	519 DEĞER HAREKETLERİ SONUÇ HESABI	-	-	-	53	-0,32	-
241 MAL VE HİZMET ÜRETEN KURULUŞLARA YATIRILAN SERMAYELER HESABI	-	-	-	-	5.000	0,00	57 GEÇMİŞ YILLAR OLUMLU FAALİYET SONUÇLARI	140.745.201	0,45	138.554.385	0,67	204.904.463	0,57
242 DÖNER SERMAYELİ KURULUŞLARA YATIRILAN SERMAYELER HESABI	29.623	0,35	29.623	0,35	29.623	0,35	570 GEÇMİŞ YILLAR OLUMLU FAALİYET SONUÇLARI HESABI	140.745.201	0,45	138.554.385	0,67	204.904.463	0,57
247 SERMAYE TAAHHÜTLERİ HESABI (-)	-	-	29.623	-0,35	29.623	-0,35	58 GEÇMİŞ YILLAR OLUMSUZ FAALİYET SONUÇLARI HESABI	-	0	-	0	-251.799.557	0,25
25 MADDİ DURAN VARLIKLAR	163.387.153	2,01	260.922.110	2,64	260.130.934	3,05	580 GEÇMİŞ YILLAR OLUMSUZ FAALİYET SONUÇLARI HESABI	-	0	-	0	-251.799.557	0,25
250 ARAZİ VE ARSALAR HESABI	-	-	160.164.525	0,84	160.164.525	0,84	59 DÖNEM FAALİYET SONUÇLARI	33.298.867	0,89	-149.988.189	-0,68	-12.938.532	-0,07
251 YERALTİ VE YERÜSTÜ DÜZENLERİ HESABI	-	-	-	0	8.587.188	0,00	590 DÖNEM OLUMLU FAALİYET SONUÇLARI HESABI	33.298.867	0,89	-	-	-	-
252 BİNALAR HESABI	126.764.066	0,51	145.717.859	0,31	151.919.249	0,66	591 DÖNEM OLUMSUZ FAALİYET SONUCU HESABI (-)	-	-	-149.988.189	-0,68	-12.938.532	-0,07
253 TESİS, MAKİNE VE CİHAZLAR HESABI	10.720.275	0,86	11.283.683	0,32	12.021.234	0,36							
254 TAŞITLAR HESABI	1.622.910	0,08	1.642.439	0,08	1.642.439	0,08							
255 DEMİRBAŞLAR HESABI	30.655.450	0,47	35.005.761	0,91	35.720.599	0,19							
257 BİRİKMiŞ AMORTİSMANLAR HESABI (-)	-	-	103.409.368	-0,36	121.946.694	-0,01							
258 YAPILMAKTA OLAN YATIRIMLAR HESABI	10.517.211	0,54	10.517.211	0,54	12.022.394	0,93							
26 MADDİ OLMAYAN DURAN VARLIKLAR	44.463.761	0,18	-	-	-	0,00							
260 HAKLAR HESABI	-	-	915.657	0,11	2.039.457	0,18							
264 ÖZEL MALİYETLER HESABI	44.463.761	0,18	95.661.394	0,61	104.766.860	0,09							
268 BİRİKMiŞ AMORTİSMANLAR HESABI (-)	-	-	96.577.051	-0,72	106.806.317	-0,27							
28 GELECEK YILLARA AİT GİDERLER VE GELİR TAHAKKUKLARI	-	-	3.830	-	-	0,00							
280 GELECEK YILLARA AİT GİDERLER HESABI	-	-	3.830	-	-	0,00							
29 DİĞER DURAN VARLIKLAR	-	-	-	-	-	0,00							
294 ELDEN ÇIKARILACAK STOKLAR VE MADDİ DURAN VARLIKLAR HESABI	-	-	358.729	0,47	562.342	0,97							
299 BİRİKMiŞ AMORTİSMANLAR HESABI (-)	-	-	358.729	-0,47	562.342	-0,97							
AKTİF TOPLAM	302.820.407	7,07	330.984.030	5,36	327.421.078	5,5							
							PASİF TOPLAM	301.176.414	4,25	329.358.886	3,14	327.421.079	4,53

Tablo: 38 2019 Yılı Bilançosu



Şekil: 11 2017-2019 Dönemi Mali Kaynaklar

3. Mali Denetim Sonuçları

Üniversitemiz 2019 yılına ait muhasebe kayıtlarına ilişkin yevmiye evrakları Sayıştay Başkanlığına sunulmak üzere Üniversitemiz Strateji Geliştirme Daire Başkanlığı'nın arşivinde muhafaza edilmektedir.

2019 yılı ön mali kontrol işlemi, Strateji Geliştirme Daire Başkanlığı'nın İç Kontrol ve Ön Mali Kontrol Biriminde gerçekleştirilmiş olup ödenek aktarma işlemleri, kadro dağılım cetvelleri, yan ödeme cetvelleri, seyahat kartları ve personel sözleşmeleri kontrol edilerek vize edilmiştir. 2019 yılı içerisinde Strateji Geliştirme Daire Başkanlığı tarafından birimlerin ihale mevzuatları çerçevesinde hazırlanan mal ve hizmet alımı ile yapım işi ihale dosyalarının ön mali kontrolü yapılmıştır. 2019 yılı yatırım projelerine ait izleme raporları 3'er aylık dönemler itibarıyla hazırlanarak İstanbul Valiliği'ne gönderilmiştir. Ayrıca, İstanbul Valiliği İl Yatırımları Modülüne 2019 yılı yatırım projelerimizin düzenli olarak veri girişleri yapılmıştır. Muhasebe- Kesin Hesap birimimizin 2019 yılı yevmiye sayısı ise 9.527 adettir.

2018 yılı kesin hesap ve 2020 yılı bütçe tasarısı hazırlanarak Hazine ve Maliye Bakanlığı'na ve Türkiye Büyük Millet Meclisi'ne gönderilmiştir.

5018 sayılı Kamu Mali Yönetimi ve Kontrol Kanunu'nun 30'uncu maddesine göre; bütçemizin ilk altı aylık uygulama sonuçları, ikinci altı aya ilişkin beklenti, hedef ve faaliyetleri temmuz ayı içerisinde kurumumuzun web sitesinde yayımlanarak kamuoyuna duyurulmuştur.

B. PERFORMANS BİLGİLERİ

1. Faaliyet ve Proje Bilgileri

1.1. Faaliyet Bilgileri

FAALİYET TÜRÜ	Mim. Fak.	Fen.Edb.Fak.	Kons.	Yüksekokul	MYO	Toplam Sayı
Sempozyum ve Kongre	62	120	6	5	7	200
Panel/ Konferans/ Seminer/ Açık Oturum	127	212	25	8	8	380
Söyleşi	17	38	10	-	-	65
Tiyatro	-	-	40	-	-	40
Workshop/Gösteri/Konser	2	2	513	-	-	517
Sergi	38	8	-	-	11	57
Araştırma/Teknik Gezi	33	11	5	-	5	54
Eğitim Semineri	8	12	36	1	4	61
Kazı/Yüzey Araştırması	-	-	-	-	-	-
Yarışma/ Jüri Üyeliği	-	-	-	-	-	-

Tablo: 39 2019 Yılı Faaliyet Bilgileri

FAALİYET TÜRÜ	Bölüm	Öğretim Elemanı
Kongre/Sempozyum /Kolokyum	2	29
Panel/ Açık Oturum/ Seminer/ Konferans	7	38
Proje (Ar-Ge)	2	18
Yarışma	7	6
Festival / Fuar	3	31
Sergi Organizasyonu	2	29
Kişisel Sergi	-	14
Karma Sergi	-	263
Workshop	2	54
Film Gösterimi	18	-
Sinema/TV Filmi / Dizi Yönetmenliği	-	3
Film Yapımı	-	-
Film Restorasyonu / Düzenleme	-	3

Ödül	-	15
Sahne / Set/ Kostüm Tas./Albüm Böl./Öğr. E.	-	12
Tasarım (Kitap, Kapak, Katalog, Afiş vs.)	-	44
Küratörlük	-	23
Editörlük	-	15
Jüri Üyeliği / Hakemlik	-	181
Kazı / Yüzey Araştırma	-	1
Araştırma Gezi / Teknik Gezi	3	11
Söyleşi/Radyo-TV Prog.	-	46

Tablo: 40 2019 Yılı Faaliyet Bilgileri

1.2. Yayınlarla İlgili Faaliyet Bilgileri

1.2.1 İndekslere Giren Hakemli Dergilerde Yapılan Yayınlar

YAYIN TÜRÜ	G.San.Fak.	Mim.Fak.	Fen.Edb.Fak.	Kons.	Yüksekokul	MYO	Toplam Sayı
Uluslararası Makale	10	43	108	2	3	7	173
Ulusal Makale/Bildiri	16	53	57	6	1	8	141
Uluslararası Bildiri	16	49	56	4	-	7	132
Kitap	15	14	46	6	2	-	83

Tablo: 41 İndekslere Giren Hakemli Dergilerde Yapılan Yayınlar

1.3. Üniversitemiz İle Yurt Dışındaki Diğer Üniversiteler Arasında Yapılan İkili Anlaşmalar

Üniversite Adı	Anlaşmanın İçeriği
Aalto-Yliopisto (Aalto-Korkeakoulusäätiö)	Erasmus+
Academia De Muzică "Gheorghe Dima"	Erasmus+
Academie Royale Des Beaux-Arts De Bruxelles, Ecole Supérieure Des Arts	Erasmus+
Academy Of Fine Arts And Design In Bratislava	Erasmus+
Accademia Abadir	Erasmus+
Accademia Dı Belle Arti Bologna	Erasmus+
Accademia Dı Belle Arti Dı Brera	Erasmus+
Accademia Dı Belle Arti Dı Carrara	Erasmus+
Accademia Dı Belle Arti Dı Napoli	Erasmus+
Accademia Dı Belle Arti Dı Ravenna	Erasmus+
Accademia Dı Belle Arti Macerata	Erasmus+

Accademia Di Belle Arti Venezia	Erasmus+
Accademia Di Belle Arti Di Bari	Erasmus+
Akademia Muzyczna Im. Karola Szymanowskiego W Katowicach	Erasmus+
Akademia Sztuk Pięknych Im. Jana Matejki W Krakowie	Erasmus+
Akademia Sztuk Pięknych W Warszawie	Erasmus+
Akademie Der Bildenden Kuenste Wien	Erasmus+
Akademie Der Bildenden Künste München	Erasmus+
Akademiya Za Muzikalno, Tantsovo I Izobrazitelno Izkustvo	Erasmus+
Anotati Scholi Kalon Tehnon	Erasmus+
Aristoteleio Panepistimio Thessalonikis	Erasmus+
Artesis Plantijn Hogeschool Antwerpen	Erasmus+
Bauhaus-Universität Weimar	Erasmus+
Beuth Hochschule Für Technik Berlin	Erasmus+
Budapest University Of Technology And Economics	Erasmus+
Burg Giebichenstein - Hochschule Fuer Kunst Und Design Halle	Erasmus+
Cite De L'architecture Et Du Patrimoine	Erasmus+
Codarts Hogeschool Voor De Kunsten	Erasmus+
Conservatorio Di Musica "Giuseppe Martucci" Salerno	Erasmus+
Conservatorio Di Musica "L. Refice"	Erasmus+
Conservatorio Di Musica "Niccolò Piccinni" - Bari	Erasmus+
Conservatorio Di Musica "S. Giacomantonio" - Cosenza	Erasmus+
Conservatorio Di Musica Giuseppe Tartini	Erasmus+
Conservatorio S.Cecilia - Roma	Erasmus+
Conservatorio Statale Di Musica "Cesare Pollini" Di Padova	Erasmus+
Conservatorio Superior De Musica Manuel Castillo-Sevilla	Erasmus+
Danmarks Designskole	Erasmus+
Dhwb (Duale Hochschule Baden-Württemberg) Ravensburg	Erasmus+
Ecole Communale D'enseignement Superieur Des Arts De L'image "Le 75"	Erasmus+
Ecole Des Beaux-Arts De Bordeaux	Erasmus+
Ecole Des Hautes Etudes En Sciences Sociales (Ehess)	Erasmus+
Ecole Nationale Superieure D'architecture De Grenoble	Erasmus+
Ecole Nationale Superieure D'architecture De Lyon	Erasmus+
Ecole Nationale Superieure D'architecture De Paris-Belleville (Ensa-Pb)	Erasmus+
Ecole Nationale Superieure D'architecture Et De Paysage De Bordeaux	Erasmus+
Ecole Nationale Superieure Des Arts Decoratifs	Erasmus+
École Supérieure D'arts & Médias De Caen/Cherbourg	Erasmus+
Ecole Superieure d'Art d'Aix-En- Provence	Erasmus+
Eesti Muusika- Ja Teatriakadeemia	Erasmus+
Esad - Escola Superior De Artes E Design	Erasmus+
Escuela De Arte De Murcia	Erasmus+
Ethniko Kai Kapodistriako Panepistimio Athinon	Erasmus+
Ethniko Metsovio Polytechnio (E.M.P)	Erasmus+
Fachhochschule Aachen	Erasmus+
Fachhochschule Bielefeld	Erasmus+
Fachhochschule Dortmund	Erasmus+

Fachhochschule Erfurt	Erasmus+
Fachhochschule Muenster	Erasmus+
Fakulteta Za Dizajn	Erasmus+
Folkwang Universität Der Künste	Erasmus+
Freie Universitaet Berlin	Erasmus+
Friedrich-Alexander-Universitaet Erlangen-Nuernberg	Erasmus+
Goce Delcev University	Erasmus+
Gottfried Wilhelm Leibniz Universitaet Hannover	Erasmus+
Hafencity Universität Hamburg	Erasmus+
Hanzehogeschool Groningen	Erasmus+
Hochschule Anhalt	Erasmus+
Hochschule Augsburg	Erasmus+
Hochschule Darmstadt	Erasmus+
Hochschule Fuer Bildende Kuenste Dresden	Erasmus+
Hochschule Fuer Bildende Künste Braunschweig	Erasmus+
Hochschule Fuer Gestaltung Schwaebisch Gmuend	Erasmus+
Hochschule Fuer Musik Und Darstellende Kunst Frankfurt Am Main	Erasmus+
Hochschule Für Angewandte Wissenschaften Wuerzburg-Schweinfurt	Erasmus+
Hochschule Für Bildende Künste Hamburg	Erasmus+
Hochschule Für Gestaltung Offenbach Am Main	Erasmus+
Hochschule Für Künste Im Sozialen Ottersberg	Erasmus+
Hochschule Für Musik Detmold	Erasmus+
Hochschule Für Musik Und Tanz Köln	Erasmus+
Hochschule Für Musik Und Theater Hannover	Erasmus+
Hochschule Für Musik Und Theater Hamburg	Erasmus+
Hochschule Für Technik Stuttgart	Erasmus+
Hochschule Rheinmain	Erasmus+
Hochschule Trier	Erasmus+
Hogeschool Rotterdam	Erasmus+
Hogeschool Van Amsterdam	Erasmus+
Hogeschool West-Vlaanderen	Erasmus+
Høgskulen I Volda	Erasmus+
I.S.B.A. - Institut Supérieur Des Beaux-Arts Besançon/Franche-Comté	Erasmus+
Insa Strasbourg	Erasmus+
Institut Del Teatre De La Diputacio De Barcelona	Erasmus+
Institut Superieur Des Arts De Toulouse	Erasmus+
International Balkan University	Erasmus+
Isal-Higher Institute Of Administaration And Languages	Erasmus+
Istituto Superiore Dı Studi Musicalı "G. Braga" Dı Teramo	Erasmus+
Itä-Suomen Yhiopisto	Erasmus+
Johannes Gutenberg-Universitaet Mainz	Erasmus+
Joseph Haydn Konservatorium Des Landes Burgenland	Erasmus+
Klaipeda State University Of Applied Sciences	Erasmus+
Kunstakademie Münster - Hochschule Für Bildende Künste	Erasmus+
Kunsthochschule Berlin-Weissensee, Hochschule Fuer Gestaltung	Erasmus+

Latvijas Makslas Akademijs	Erasmus+
Lietuvos Muzikos Ir Teatro Akademijs	Erasmus+
Liszt Ferenc Zenemuveszeti Egyetem Zeneakademia Budapest	Erasmus+
Ludwig-Maximilians-Universitaet Muenchen	Erasmus+
Magyar Képzóművészeti Egyetem	Erasmus+
Musik Und Kunst Privatuniversitat Der Stadt Wien	Erasmus+
Muthesius Kunsthochschule	Erasmus+
National Academy Of Art	Erasmus+
National Academy Of Music"Prof.Pancho Vladigerov" Sofia	Erasmus+
Noordelijke Hogeschool Leeuwarden	Erasmus+
Nuova Accademia Di Belle Arti	Erasmus+
Nyugat-Magyarországi Egyetem	Erasmus+
Ostravská Univerzita V Ostrave	Erasmus+
Otto-Friedrich-Universitaet Bamberg	Erasmus+
Panepistimio Dytkis Makedonias	Erasmus+
Pôle Supérieur D'enseignement Artistique Paris Boulogne Billancourt	Erasmus+
Politechnika Łódzka	Erasmus+
Politecnico Di Bari	Erasmus+
Politecnico Di Milano	Erasmus+
Politecnico Di Torino	Erasmus+
Rigas Starptautiska Ekonomikas Un Biznesa Administracijas Augstskola	Erasmus+
Royal Conservatoire Of Scotland	Erasmus+
Scuola Di Musica Di Fiesole	Erasmus+
South-West University "Neofit Rilski"	Erasmus+
Staatliche Akademie Der Bildenden Kuenste Stuttgart	Erasmus+
Staatliche Hochschule Fuer Musik Trossingen	Erasmus+
Sveučilište U Zagrebu	Erasmus+
Technical University Of Kosice	Erasmus+
Technická Univerzita V Liberci	Erasmus+
Technische Hochschule Köln	Erasmus+
Technische Hochschule Ulm	Erasmus+
Technische Universitaet Darmstadt	Erasmus+
Technische Universität Dortmund	Erasmus+
The Academy Of Fine Arts In Katowice	Erasmus+
The E.Geppert Academy Of Art And Design In Wroclaw	Erasmus+
Universidad Complutense De Madrid	Erasmus+
Universidad De Granada	Erasmus+
Universidad Del Pais Vasco/Euskal Herriko Unibertsitatea	Erasmus+
Universidad Politecnica De Madrid (Upm)	Erasmus+
Universidade De Aveiro	Erasmus+
Universidade De Lisboa	Erasmus+
Università Degli Studi Della Campania 'Luigi Vanvitelli'	Erasmus+
Università Degli Studi Di Cagliari	Erasmus+
Università Degli Studi Di Camerino	Erasmus+
Università Degli Studi Di Modena E Reggio Emilia	Erasmus+

Universita' Degli Studi Di Napoli "L'orientale"	Erasmus+
Universita' Degli Studi Di Palermo	Erasmus+
Universita' Degli Studi Di Roma 'La Sapienza'	Erasmus+
Universita' Degli Studi Di Salerno	Erasmus+
Universita Degli Studi Di Sassari	Erasmus+
Università Della Calabria	Erasmus+
Universitaet Der Kuenste Berlin	Erasmus+
Universitaet Flensburg	Erasmus+
Universitaet Fuer Angewandte Kunst Wien	Erasmus+
Universitaet Fuer Kuenstlerische Und Industrielle Gestaltung Linz	Erasmus+
Universitaet Hamburg	Erasmus+
Universitaet Kassel	Erasmus+
Universitaet Wien	Erasmus+
Universität Duisburg-Essen	Erasmus+
Universität Fur Musik Und Darstellende Kunst Graz	Erasmus+
Universitat Politècnica De Catalunya	Erasmus+
Universitat Politècnica De Valencia	Erasmus+
Universitat Ramon Llull	Erasmus+
Universität Stuttgart	Erasmus+
Universitatea De Architectura Si Urbanism "Ion Mincu" Bucuresti	Erasmus+
Universitatea Din Bucuresti	Erasmus+
Universitatea Nationala De Arte (U.N.A.)	Erasmus+
Universite Charles De Gaulle - Lille 3	Erasmus+
Universite De Franche-Comte	Erasmus+
Université De Liège	Erasmus+
Université De Rouen	Erasmus+
Université Libre De Bruxelles	Erasmus+
Universite Pantheon-Sorbonne (Paris I)	Erasmus+
Universite Paris 8 Vincennes - Saint-Denis	Erasmus+
Universite Paris-Est Creteil Val- De Marne	Erasmus+
Universitetet I Bergen	Erasmus+
University For Architecture, Civil Engineering And Geodesy	Erasmus+
University Of Arts In Belgrade	Erasmus+
University Of Macedonia	Erasmus+
University Of Szeged	Erasmus+
University Of Tampere	Erasmus+
University Of West Attica	Erasmus+
Univerza V Ljubljani	Erasmus+
Univerzita Jana Evangelisty Purkyne V Ústí Nad Labem	Erasmus+
Univerzita Tomáše Bati Ve Zlíne	Erasmus+
Uniwersytet Lodzki	Erasmus+
Uniwersytet Muzyczny Im. Fryderyka Chopina	Erasmus+
Uniwersytet Wroclawski	Erasmus+
Westfaelische Wilhelms-Universitaet Münster	Erasmus+
Wyzsza Szkola Techniczna W Katowicach	Erasmus+

Ankara Hacı Bayram Veli Üniversitesi	Farabi
Selçuk Üniversitesi	Farabi
İstanbul Üniversitesi	Farabi
Süleyman Demirel Üniversitesi	Farabi
Cumhuriyet Üniversitesi	Farabi
Çanakkale Onsekiz Mart Üniversitesi	Farabi
Gazi Üniversitesi	Farabi
Uludağ Üniversitesi	Farabi
Dicle Üniversitesi	Farabi
Trakya Üniversitesi	Farabi
Karabük Üniversitesi	Farabi
Ondokuz Mayıs Üniversitesi	Farabi
Bolu Abant İzzet Baysal Üniversitesi	Farabi
Kilis 7 Aralık Üniversitesi	Farabi
Akdeniz Üniversitesi	Farabi
Çukurova Üniversitesi	Farabi
Ordu Üniversitesi	Farabi
Gaziantep Üniversitesi	Farabi
Sakarya Üniversitesi	Farabi
Hacettepe Üniversitesi	Farabi
Kocaeli Üniversitesi	Farabi
Kırklareli Üniversitesi	Farabi
Muğla Sıtkı Koçman Üniversitesi	Farabi
Nevşehir Hacı Bektaş Veli Üniversitesi	Farabi
Erzurum Atatürk Üniversitesi	Farabi
Anadolu Üniversitesi	Farabi
Mersin Üniversitesi	Farabi
Kyoto Institute Of Technology	İkili Protokol
National Taiwan University Of Arts	İkili Protokol
Tokyo University Of The Arts	İkili Protokol
Tokyo National University Of Fine Arts And Music	İkili Protokol
University Of Novi Sad Academy Of Arts	İkili Protokol
Lasalle College Of The Arts	İkili Protokol
Taipei National University Of The Arts	İkili Protokol
Korea National University Of Arts / K'Arts	İkili Protokol
Universiteti Ā Arteve (University Of Arts)	İkili Protokol

Tablo: 42 Üniversitemiz İle Yurt Dışındaki Diğer Üniversiteler Arasında Yapılan İkili Anlaşmalar

1.4. Bilimsel Araştırma Proje ve Bütçeleri

Bilimsel Araştırma Proje Sayısı					
PROJELER	2019				
	Önceki Yıllardan Devreden Proje	Yıl İçinde Eklenen Proje	Toplam	Yıl İçinde Tamamlanan Proje	Toplam Ödenek TL
DPT	-	-	-	-	-
TÜBİTAK	6	0	6	2	1.234.749
A.B.	1	0	1	0	2.404.928
BİLİMSEL ARAŞTIRMA PROJELERİ	45	50	95	40	1.067.740
DİĞER	-	-	-	-	-
TOPLAM	52	50	102	42	4.707.417

Tablo: 43 Bilimsel Araştırma Projelerinin Dağılımı

1.5. 2019 Yılında TÜBİTAK Tarafından Desteklenen Projeler

2019 YILI TÜBİTAK DESTEKLİ PROJE VE BÜTÇELERİ						
Sıra	Proje No	Fakülte ve Bölüm	Proje Yürütücüsü	Proje Başlığı	Süre/Tür	Bütçe (TL)
2	118M248	Taşınabilir Kültür Var. Koruma ve Onarım Yüksek Okulu	Dr. Öğr. Üyesi Özden ORMANCI ÖZTÜRK	Van Kalesi Höyüğünden Çıkarılan Cam Buluntulardan Hareketle Demir Çağı Cam Teknolojisinin Belirlenmesi	Araştırma / Devam Ediyor	382.635,00
3	116F385	Fen Edebiyat Fak. Fizik Böl.	Doç. Dr. Nefer ŞENOĞUZ	Enflasyon Modellerinde Minimal Olmayan Çiftlenimin Gözlemsel Etkileri	Araştırma / Devam Ediyor	76.000,00
5	216M027	Mimarlık Fak. Mimarlık Bölümü	Prof. Dr. Sema ERGÖNÜL	Mahalle Ölçeğinde Sürdürülebilir Değerlendirme Sistemi Geliştirilmesi	Araştırma / Devam Ediyor	206.674,00
6	117F469	Fen Edebiyat Fak. Fizik Böl.	Dr. Öğr. Üyesi Nader GHAZANFARI	Yapay Manyetik Alan Etkisi Altında Farklı Yüklü Atomik Üstün Akışkan Karışımların Özellikleri	AR/GE / Devam Ediyor	87.000,00
7	117F128	Fen Edebiyat Fak. Fizik Böl.	Prof. Dr. Taylan YETKİN	Gama Kamerası Modernizasyonu İçin Yöntem Geliştirilmesi ve Deneysel Uygulaması	Ulusal Yeni Fikir / Devam Ediyor	312.750,00 TL
8	117F327	Fen Edebiyat Fak. Fizik Böl.	Prof. Dr. YAMAÇ DELİDUMAN	Öz-Etkileşimli Nötrinolarla Ortalama Alan Yaklaşımının Ötesinde Bir Bakış	Araştırma / Devam Ediyor	169.690,00 TL

Tablo: 44 2019 Yılında TÜBİTAK Tarafından Desteklenen Projeler

1.6. 2019 Yılında FARABİ Tarafından Desteklenen Projeler

NO	PROJE YÜRÜTÜCÜSÜ	PROJE ADI	ÖDENEK
1	Doç Dr.Ebru OĞUZ	Farabi Değişim Programı	3.120 TL
1.1.2 TOPLAM			3.120 TL

Tablo: 45 2019 Yılında FARABİ Tarafından Desteklenen Projeler

2019 yılında Üniversitemiz Bilimsel Araştırma Projeleri için hazine yardımı olarak 372.000,00 TL, Döner sermaye katkısı olarak 164.366 TL ödenek sağlanmıştır. 2019 yılı için onaylanan 50 adet proje desteklenmiştir. TÜBİTAK tarafından desteklenen 6 adet projeden 2019 yılı içerisinde 2 tanesi tamamlanmış, 4 adet proje halen devam etmektedir. Projelerin toplam bütçesi 1.234.749,00 TL'dir.

2. Performans Sonuçları Tablosu

Performans Hedefi İzleme ve Değerlendirme (PHİD) Formu									
Yıl/Dönem		2019							
İdare Adı		38.11 - MİMAR SİNAN GÜZEL SANATLAR ÜNİVERSİTESİ							
Performans Hedefi		1/Üniversite bünyesindeki değerli eserlerin halka açılması için gerekli sergi alanlarının oluşturulması							
Sıra	Performans Göstergeleri	Hedef (a)	Yılsonu Gerçekleşme Tahmini (b)	Gerçekleşme					Gerçekleşme Durumu
				I. Üç Aylık	II. Üç Aylık	III. Üç Aylık	IV. Üç Aylık	Kümülatif (c)	
1	Resim Heykel Müzesi İnşaatının tamamlanma yüzdesi/Yüzde	100	5	3	2	0	0	5	Makul
Değerlendirme	Resim Heykel Müzesi binasının 25.06.2019 tarihi itibarı ile geçici kabul işlemleri tamamlanmıştır.								

Tablo: 46 Performans Hedefi İzleme ve Değerlendirme Tablosu

Performans Hedefi İzleme ve Değerlendirme (PHİD) Formu									
Yıl/Dönem		2019							
İdare Adı		38.11 - MİMAR SİNAN GÜZEL SANATLAR ÜNİVERSİTESİ							
Performans Hedefi		2/Resim ve Heykel Müzesinde sergilenecek eser sayısını artırmak							
Sıra	Performans Göstergeleri	Hedef (a)	Yılsonu Gerçekleşme Tahmini (b)	Gerçekleşme					Gerçekleşme Durumu
				I. Üç Aylık	II. Üç Aylık	III. Üç Aylık	IV. Üç Aylık	Kümülatif (c)	
1	Restore edilen eser sayısı/Sayı	70	70	7	10	4	5	26	Makul
Değerlendirme	Müzenin Avrupa standartlarında kurulmuş olan eser depolarında bulunan eserlerin kondisyon raporları uzman restoratör ve konservatörler tarafından yazılarak durum tespitleri yapılmaktadır. Atölye içinde bulunan sıcak basınçlı masa ve ayaklı mikroskop gibi restorasyon için alınan aletler efektif bir şekilde kullanılmaya devam etmektedir. Eserlerin durumları göz önüne alınarak uygun süreç belirlenmektedir. Depolardaki eserlerin uygun saklama koşullarının oluşturulması sağlanmıştır ve günlük olarak kontrol edilmektedir. 2019 yılı içerisinde resim restorasyon atölyesinin personelinin eksilmesinden kaynaklı olarak beklenen performansın altına düşülmüştür. Restore edilecek eserler için taslak çalışma planı oluşturulmuş, haftalık çalışma planı yapılmış fakat tarama çalışmaları sırasında daha uzun çalışma süresine ihtiyaç duyulmuştur.								

Tablo: 47 Performans Hedefi İzleme ve Değerlendirme Tablosu

Performans Hedefi İzleme ve Değerlendirme (PHİD) Formu									
Yıl/Dönem		2019							
İdare Adı		38.11 - MİMAR SİNAN GÜZEL SANATLAR ÜNİVERSİTESİ							
Performans Hedefi		3/Nusretiyeye Kasrı binasının restorasyonunun yapılması							
Sıra	Performans Göstergeleri	Hedef (a)	Yılsonu Gerçekleşme Tahmini (b)	Gerçekleşme					Gerçekleşme Durumu
				I. Üç Aylık	II. Üç Aylık	III. Üç Aylık	IV. Üç Aylık	Kümülatif (c)	
1	Nusretiyeye Kasrı restorasyonunun tamamlanma yüzdesi/Yüzde	15	15	0	0	0	0	0	İyileştirilmeli
Değerlendirme	Nusretiyeye Kasrı'nın restorasyonunun yapılabilmesi ile ilgili olarak, Galataport projesi kapsamında binanın bitişiğinde -30,00 kotunda yapılan diyafram perde çalışması sebebiyle, restorasyon çalışmalarına başlanamamıştır. Söz konusu işin restorasyon ve restitüsyon projelerinin, İstanbul 2 Numaralı Kültür Varlıklarını Koruma Bölge Kurulu Müdürlüğü tarafından onay işleri ve ihale hazırlık çalışmaları tamamlanarak ihalesi yapılacaktır. Bu nedenle performans hedefinde sapma meydana gelmiştir.								

Tablo: 48 Performans Hedefi İzleme ve Değerlendirme Tablosu

Performans Hedefi İzleme ve Değerlendirme (PHİD) Formu									
Yıl/Dönem		2019							
İdare Adı		38.11 - MİMAR SİNAN GÜZEL SANATLAR ÜNİVERSİTESİ							
Performans Hedefi		4/Yüksekokul binasının inşa edilmesi							
Sıra	Performans Göstergeleri	Hedef (a)	Yılsonu Gerçekleşme Tahmini (b)	Gerçekleşme					Gerçekleşme Durumu
				I. Üç Aylık	II. Üç Aylık	III. Üç Aylık	IV. Üç Aylık	Kümülatif (c)	
1	Yüksekokul binasının inşaatının tamamlanma yüzdesi/Yüzde	55	55	2	0	0	0	0	İyileştirilmeli
Değerlendirme	<p>Derslik ve Merkezi Birimler Projesinin diğer bir alt projesi olan Yüksekokul binasının kazı, hafriyat ve iksa sistemi işleri tamamlanmış olup, Yüklenici, 18.01.2019 tarih ve 30659 sayılı Resmi Gazetede yayımlanan 7161 sayılı kanunun 32. maddesiyle 4735 sayılı Kamu İhale Sözleşmeleri kanununa eklenen geçici 4. maddesine istinaden, işin tasfiye edilmesini talep etmiştir. Bu sebeple söz konusu işin tasfiye geçici kabulü yapılmıştır. Kalan işlerin yaklaşık maliyet ve ihale hazırlık çalışmaları tamamlanarak 2020 yılı içerisinde tamamlanması hedeflenmektedir. Belirtilen sebeplerden dolayı performans hedefinde sapma meydana gelmiştir.</p>								

Tablo: 49 Performans Hedefi İzleme ve Değerlendirme Tablosu

Performans Hedefi İzleme ve Değerlendirme (PHİD) Formu									
Yıl/Dönem		2019							
İdare Adı		38.11 - MİMAR SİNAN GÜZEL SANATLAR ÜNİVERSİTESİ							
Performans Hedefi		5/Ülkemizdeki erken dönem konulu Türk filmleri ile belge filmlerinin restorasyonunu sağlamak							
Sıra	Performans Göstergeleri	Hedef (a)	Yılsonu Gerçekleşme Tahmini (b)	Gerçekleşme					Gerçekleşme Durumu
				I. Üç Aylık	II. Üç Aylık	III. Üç Aylık	IV. Üç Aylık	Kümülatif (c)	
1	Restorasyonun tamamlanma yüzdesi/Yüzde	100	100	25	25	25	0	75	Makul
Değerlendirme	<p>Cumhurbaşkanlığı Strateji ve Bütçe Başkanlığıyla yürütülen proje kapsamında, Türk sinemasının erken döneminde üretilmiş konulu ve belge niteliğindeki sinema eserlerinin fiziksel, kimyasal ve dijital restorasyonu amaçlanmıştır. Prof. Sami Şekeroğlu Sinema-TV Merkezi, Türkiye'nin tek film arşivi olması dolayısıyla, ulusal sinema mirasının çok önemli eserlerini arşivinde muhafaza etmektedir. Türk sinemasının ilk konulu filmleri ve yakın tarihimize ait belge filmleri de bu mirasın en değerli öğelerindedir.</p> <p>Proje kapsamında, Türk Sinemasının başlangıç döneminden günümüze kalan yegâne örnekleri olan Binnaz ve Bican Efendi Vekilharç filmlerinin yanı sıra Enver Paşa belgeleri ele alınmıştır.</p>								

Tablo: 50 Performans Hedefi İzleme ve Değerlendirme Tablosu

Performans Göstergesi Sonuçları (PGS) Formu

İdare Adı		38.11 - MİMAR SİNAN GÜZEL SANATLAR ÜNİVERSİTESİ				
Performans Hedefi	Performans Göstergesi	Açıklama	Hedeflenen Gösterge Düzeyi	Yılsonu Gerçekleşme Düzeyi	Gerçekleşme Durumu	Sorumlu Birim
1		Üniversite bünyesindeki değerli eserlerin halka açılması için gerekli sergi alanlarının oluşturulması				Yapı İşleri ve Teknik Daire Başkanlığı
	1	Resim Heykel Müzesi sergi alanlarının tamamlanma yüzdesi/Yüzde	5	2	Makul	
2		Resim ve Heykel Müzesinde sergilenecek eser sayısını artırmak				İstanbul Resim ve Heykel Müzesi
	2	Restore edilen eser sayısı/Sayı	70	26	Makul	
3		Nusretiye Kasrı binasının restorasyonunun yapılması				Yapı İşleri ve Teknik Daire Başkanlığı
	10	Nusretiye Kasrı restorasyonun tamamlanma yüzdesi/Yüzde	15	0	İyileştirilmeli	
4		Yüksekokul binasının inşa edilmesi				Yapı İşleri ve Teknik Daire Başkanlığı
	8	Yüksekokul binasının inşaatının tamamlanma yüzdesi/Yüzde	55	2	İyileştirilmeli	
5		Ülkemizdeki erken dönem konulu Türk filmleri ile belge filmlerinin restorasyonunu sağlamak				Prof. Sami Şekeroğlu Sinema TV Merkezi
	11	Restorasyonun tamamlanma yüzdesi/Yüzde	100	75	Makul	

Tablo: 51 Performans Göstergesi Sonuçları Tablosu

3. Performans Sonuçlarının Değerlendirilmesi

Üniversitemiz 2019 yılı bütçesi, Stratejik Plan da yer alan misyon, vizyon, stratejik amaç ve hedeflere uyumlu olarak hazırlanmıştır. 2019 Yılı Performans Programında 5 performans hedefi ve 5 faaliyet mevcuttur. 2019 yılı performans hedeflerimizde belirtilen faaliyetler için yılsonu toplam ödeneğimiz 19.350.000,00 TL, yılsonu gider gerçekleşmemiz ise 9.455.387,45 TL'dir. Hedeflerimizin yılsonu nakdi gerçekleşme oranı % 49'tur. 2019 yılı için Genel Yönetim Giderleri için toplam ödenek yılsonu itibariyle 150.934.626 TL iken yılsonu gider gerçekleşmemiz 144.646.789,55 TL'dir.

4. Performans Bilgi Sisteminin Değerlendirilmesi

Performans takibi amacıyla performans programımızda belirlenen göstergelerin ölçümleri birimlerden 3'er aylık dönemlerde istenmektedir. Bu bilgiler e-bütçe sistemine giriş yapılacak şekilde toplanmakta, Strateji Geliştirme Daire Başkanlığı'nda konsolide edilerek e-bütçe sistemine girişleri yapılmaktadır. Performans Esaslı Bütçeleme Sistemi istatistiki bilgiye dayalı bir sistemdir. Bununla birlikte Üniversitemiz henüz "Yönetim Bilgi Sistemi" ne geçiş sağlayamadığından verilerin toplanıp analiz edildiği, raporlandığı, kendi içinde kontrollerin yapıldığı bir sistem kullanmamaktadır. Sistemin kurulması; veri analizlerinin daha efektif bir şekilde yapılabilmesine olanak sağlayacaktır.

IV- KURUMSAL KABİLİYET VE KAPASİTENİN DEĞERLENDİRİLMESİ

A. ÜSTÜNLÜKLER

- Kurum öğrenci ve çalışanlarının aidiyet duygusunun güçlü olması
- Ülkede güzel sanatlar ve mimarlık eğitimi veren ilk kurum olması
- Sanat ve tasarım alanında geçmişinden kaynaklanan özgün birikime sahip olması
- Ülkenin Avrupa Müzik Okulları Birliğine kabul edilmiş ilk konservatuvarına sahip olması
- Ülkede UNESCO-UIA geçerlilik onayı kazanan ilk Mimarlık Bölümünün bulunması
- AB değişim programlarının başarıyla uygulanmasına yönelik uygun eğitim ortamının sağlanmış olması
- Bilim, sanat ve tasarım disiplinlerinin bir arada bulunmalarına olanak sağlayan yerleşke yapısının veri, bilgi, beceri ve ürünleri paylaşma imkânı sunması
- Lisansüstü program çeşitliliği ve kalitesi ile öğrencilerin yanı sıra sektör ve akademik camia tarafından da tercih edilir olması
- Fen Bilimleri, Sosyal Bilimler ve Güzel Sanatlar olmak üzere üç farklı alanda Enstitünün bulunması ve disiplinler arası çalışmalar için olanak sunması
- Kamu, özel ve STK'lar ile eğitim programlarını destekleyen iş birliklerin yapılması
- Sanat ve tasarım alanında ülke çapında öğrencilerin tercihlerinde önde gelen bir kurum olması
- Üniversitenin eğitim-öğretim alanlarını kapsayan zengin bir kütüphane koleksiyonuna sahip olması
- Mezunlarının ve öğrencilerin yurt içi ve yurt dışında akademik ve profesyonel alanlarda istihdam edilmekte tercih ediliyor olması
- Ülkedeki ilk Sinema Müzesini, ilk Sinema-TV Enstitüsünü ve Sinema- TV Uygulama ve Araştırma Merkezi'ni kuran üniversite olması
- Ülkedeki üniversiteler içerisinde kültür varlıkları ve sanat eserlerinin malzeme analizi üzerine araştırmalar yapan ilk ve tek 'Merkezi Araştırma Laboratuvarı'nın bulunması
- Ülkede üniversite olma sürecinde üniversitenin adını aldığı Mimar Sinan'la ilişkili olarak kurulan ilk araştırma merkezine sahip olması

- Sanat ve tasarım alanında üretilen ürün ve bilgiyi uygulamaya aktarmak amacıyla sanayi kuruluşları ile iş birliği içinde olması
- Konusunda uzman uygulama ve araştırma merkezlerinin varlığı
- Üç imparatorluğun merkezi olan, zengin kültürel ve sosyal ortama sahip İstanbul'da ve kentin içinde yer alması, sanat, tasarım ve kültür alanında kentten beslenen ve kenti besleyen bir kurum olması
- Ülkenin en zengin koleksiyonuna sahip Resim ve Heykel Müzesi'nin bulunması
- Resim ve Heykel Müzesi, Tophane-i Amire Kültür ve Sanat Merkezi ile Fındıklı Yerleşkesindeki merkez binada sürekli sergi ve etkinliklerin yer alması
- Sürekli Eğitim Merkezi ile toplumun tüm kesimlerine nitelikli eğitim ve sertifika programları sunması
- Çocuk Konservatuvarı ve Yarı Zamanlı Konservatuvar Eğitimi

B. ZAYIFLIKLAR

- Görev uzatmalarında akademik kriterlerinin olmayışı,
- Yeni doçentlik sistemi sonrasında yabancı dil barajının düşük olması
- Doçentlikte sözlü sınav şartının olmaması
- Dr. Öğretim Üyesi kadrosundan doçentlik kadrosuna doğru yükselmelerin istenilen düzeyde gerçekleşmemiş olması
- Akademik personelin yabancı dil seviyesini yükseltmeyi amaçlayan eğitim programlarının olmaması
- Ulusal ve uluslararası programlar çerçevesinde oluşturulan araştırma projelerinin hedeflenen seviyeye ulaşamamış olması
- Yenilikçi ve girişimci araştırma ve uygulamaların yeterli düzeyde olmaması
- Uygulama ve araştırma merkezleri personel eksikliği nedeniyle verimli çalışamaması
- BAP birimi tarafından desteklenen proje sayısının az olması, lisans ve lisansüstü öğrencilerin bu projelerde aktif olarak yer alamaması
- Üniversite dışı kaynaklardan fonlanan proje sayısının az olması
- Yurtiçi ve yurtdışı araştırmalar için verilen mali destek olanaklarının kısıtlı olması
- Öğretim elemanlarının ders yüklerinin yoğun olması nedeniyle akademik ve bilimsel çalışmalara yeterli zaman ayıramaması
- Üniversite tarafından yapılan bilimsel ve sanatsal, çalışma, faaliyet ve yayınların etkin bir şekilde duyurulamaması ve görünür olmaması
- Uygun ve yeterli mekanların olmaması

C. DEĞERLENDİRME

Güzel sanatlar ve mimarlık alanında köklü bir geçmişe sahip üniversitemizin yakın gelecek vizyon öngörüsünde, ihtisaslaşma ve uzmanlaşma sürecine yönelik çalışmalar devam etmektedir.

Bilişim altyapısında yaşanan eksiklikler, mezunlar ve dış paydaşlarla ilişkilerin kurumsallaşması, engelli paydaşlara ilişkin düzenlemelerin yaygınlaştırılması gibi noktalarda kapsamlı çalışmalar planlanmış ve 2019 yılında iyileştirmeye yönelik çalışmalar yapılmıştır.

2019 yılında kalite geliştirme süreçlerinin iyileştirilmesine devam edilmiştir. Bu konuda iç ve dış gelişmeler dikkatle takip edilerek, personel ve öğrencilerimize daha işlevsel hizmet ortamları sunabilmek için sürekli iyileştirmeler yapılmaktadır

Maddi yetersizlikler, fiziksel alt yapının eksikliği, hedeflere ulaşmadaki en büyük engelleri oluşturmakta olup, maddi imkânların arttırılması ve fiziksel alt yapının güçlendirilmesi gerekmektedir.

V- ÖNERİ VE TEDBİRLER

Üniversitemizde fiziksel koşullar konusunda sorunlarımız bulunmaktadır. Mekanlarımız sahip olduğumuz öğrenci sayısı ile karşılaştırıldığında yetersiz kalmaktadır. Deprem bölgesinde yer alan bir kentte faaliyetini sürdüren kurumumuz, sahip olduğu binaların eski eser niteliğinde olması nedeniyle koruma ve güçlendirme maliyetleri ile karşı karşıya kalmaktadır. Bununla birlikte Fındıklı Yerleşkesindeki eski eser niteliğindeki yapıların depreme dayanıklı hale getirilmesi için, Mimarlık Fakültesi binalarının bulunduğu kesimde, alınan ölçüm değerlerine göre gerek yapı gerekse zemin koşullarında güçlendirme için, belirli bir etaplama ve programlamaya dayalı restorasyon ve güçlendirme projesi hazırlıkları yapılmaktadır.

Fiziki mekan yetersizliğimizin sonuçlarından biri de sosyal alanlarımızın yetersizliğidir. Öğrencilerimizin verimlilik ve memnuniyetini, personelimizin motivasyonunu sağlayacak olan spor alanları, kreş ve benzeri sosyal yaşam alanlarının sağlanması için daha çok çaba harcanması ve kurumsal ilişkiler geliştirilmesi gerekmektedir.

Mali kaynaklar açısından döner sermaye gelirleri ile öz gelirlerimiz olması gereken rakamların çok altındadır. Üniversitemizin bütçesi kapsamında yer alan araştırma projeleri ile TÜBİTAK, Hazine ve Maliye Bakanlığı, AB ve diğer kamu ya da özel kurum kaynaklı projelerin sayısı ve mali kaynakları yetersizdir. Bununla birlikte döner sermaye gelirlerini arttırmak için, İstanbul Devlet Konservatuvarının çalışmaları ile üniversitemiz bilimsel ve sanatsal faaliyetlerinin katılım ücretleri döner sermaye hesapları üzerinden alınmaktadır. Bu kapsamda Sürekli Eğitim Merkezi faaliyetlerinin arttırılması ve buna bağlı döner sermaye gelirlerinde artış sağlanması için Beşiktaş Yerleşkesindeki yeni tamamlanan yapımızda faaliyetlerimiz geliştirilecektir.

Üniversitelerin buldukları bölgeye ekonomik ve ticari açıdan katkısı vardır. Üniversitemizin varlığı, çevredeki kültürel yapılanmanın (müzeler, sergi salonları, sanat atölyeleri, sanat galerileri) şekillenmesini ve çekim merkezi olmasını sağlamaktadır. Buna göre, toplumsal katkı ve sosyal sorumluluk projeleri dahil olmak üzere, diğer kurum ve kuruluşlar ile daha çok ilişkiler kurularak üniversite mekanlarının bir çekim merkezi şeklinde kullanımı sağlanabilir.

Öğrencilerin bilimsel ve sanatsal ortamlara katılımlarını desteklemenin, öğretim süreci boyunca çağdaş yöntemler ve kuramsal bilgilerle donatılan öğrenciyi uygulama yapabilme fırsatı bulacağı farklı projelerle buluşturmanın diğer önemli gereklilikler olduğu saptanmıştır. Yabancı dil konusunda da iyileştirmeye gidilmesinin gerektiği belirlenmiştir.

Gerek verilen eğitimin, gerekse Üniversitemizin merkezi konumunun değerlendirilerek, ulusal ve uluslararası konser, sergi ve bu gibi etkinliklere katılımın artırılması teşvik edilmelidir.

Eđitim teknolojileri birok programın faaliyetlerini ađdař bir řekilde srdrebilmesi iin kritik bir neme sahiptir. Ancak pek ok birim, bu alandaki teknolojileri zellikle mali kaynak yetersizliđi nedeniyle edinememektedir.

Mevcut teknik donanımımız (bilgisayar, makine, tehizat vb.) sayısal olarak yeterli deđildir. Gnmz bilgi teknolojisini gerisinde kalmayan teknolojik olanaklarımız, zellikle đrenci kullanımına aılan bilgisayar sayısı dřnldđnde zayıf kalmaktadır.

niversitemizin sadece meslek adamı yetiřtirmekle sınırlı kalmayarak, topluma yn veren bir yapı oluřturması iin gerekli zendirmelerin hayata geirilmesi kaınılmazdır. Bu nedenle bir yandan TBİTAK, Hazine ve Maliye Bakanlıđı, vb. arařtırma destek kurumları ile ortak yrtlen proje sayısının arttırılması, bir yandan da bilimsel ve mesleki arařtırma sonularının kamuoyuna iletilmesi iin bilimsel yayınlar yapılması, sempozyum, kongre gibi uluslararası nitelikte bilimsel toplantılara ađırlık verilmesi grřleri ortaya ıkmıřtır.

Kurumumuz, rettiđi hizmet ve rnlerin hedef kitleye ulařmasında ve duyurulmasında yetersiz kalmaktadır. Mezunlarla ve diđer dıř paydařlarla daha sıkı iletiřim kurulması gerektiđi ortaya ıkmıřtır. Ayrıca, yařam boyu eđitim erevesinde sertifika programlarına yer verilmesi ile topluma hizmet misyonumuza da yakınlařmanın mmkn olacađı saptanmıřtır.

niversitemiz ile sanayi ve sosyal kurumlar arasında sınırlı bir iletiřim gerekleřmektedir. Bu iletiřim bazı ortak projelerle, mezunlar aracılıđıyla ve dzenlenen đrenci gezileriyle oluřturulmaktadır. Genel olarak, gerek sanayi, gerekse sosyal kurumlarla daha yakın bir iliřki kurulması, geri bildirim ile đretim programlarının gzden geirilmesi; akademik alıřmalara olduđu kadar, sektrlerdeki kalitenin hem niteliksel, hem de niceliksel ykseltilmesine katkı sađlayacaktır.

Ek 1: Mali Hizmetler Birim Yneticisinin Beyanı

Ek 2: st Ynetici İ Kontrol Gvence Beyanı

Ek 1: Mali Hizmetler Birim Yöneticisinin Beyanı

MALİ HİZMETLER BİRİM YÖNETİCİSİNİN BEYANI

Mali hizmetler birim yöneticisi olarak yetkim dahilinde;

Bu idarede, faaliyetlerin mali yönetim ve kontrol mevzuatı ile diğer mevzuata uygun olarak yürütüldüğünü, kamu kaynaklarının etkili, ekonomik ve verimli bir şekilde kullanılmasını temin etmek üzere iç kontrol süreçlerinin işletildiğini, izlendiğini ve gerekli tedbirlerin alınması için düşünce ve önerilerimin zamanında üst yöneticiye raporlandığını beyan ederim.

İdaremizin 2019 yılı Faaliyet Raporunun “III/A- Mali Bilgiler” bölümünde yer alan bilgilerin güvenilir, tam ve doğru olduğunu teyit ederim. (İstanbul – Şubat/2020)



Hacı Hüseyin KAYA
Strateji Geliştirme Dairesi Başkanı

Ek 2: Üst Yönetici İç Kontrol Güvence Beyanı

İÇ KONTROL GÜVENCE BEYANI

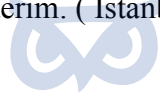
Üst yönetici olarak yetkim dahilinde;

Bu raporda yer alan bilgilerin güvenilir, tam ve doğru olduğunu beyan ederim.

Bu raporda açıklanan faaliyetler için bütçe ile tahsis edilmiş kaynakların, planlanmış amaçlar doğrultusunda ve iyi mali yönetim ilkelerine uygun olarak kullanıldığını ve iç kontrol sisteminin işlemlerin yasallık ve düzenliliğine ilişkin yeterli güvenceyi sağladığını bildiririm.

Bu güvence, üst yönetici olarak sahip olduğum bilgi ve değerlendirmeler, iç kontroller, iç denetçi raporları ile Sayıştay raporları gibi bilgim dahilindeki hususlara dayanmaktadır.

Burada raporlanmayan, idarenin menfaatlerine zarar veren herhangi bir husus hakkında bilgim olmadığını beyan ederim. (İstanbul – Şubat/2020)



Açık Bilim Sanat Arşivi

Prof. Dr. Handan İNCİ ELÇİ
REKTÖR