



2014 YILI

MİMAR SİNAN

GÜZEL SANATLAR ÜNİVERSİTESİ

PERFORMANS PROGRAMI



## İçindekiler Tablosu

|  |           |
|--|-----------|
| ÜST YÖNETİCİ SUNUŞU .....                                    | 3         |
| <b>I-GENEL BİLGİLER .....</b>                                | <b>4</b>  |
| A-Tarihçe .....  | 4         |
| B- Yetki, Görev ve Sorumluluklar.....                        | 7         |
| C-Teşkilat Yapısı .....                                      | 8         |
| D-Fiziksel Kaynaklar .....                                   | 10        |
| E-İnsan Kaynakları .....                                     | 13        |
| F-Diğer Hususlar .....                                       | 17        |
| <b>II-PERFORMANS BİLGİLERİ .....</b>                         | <b>20</b> |
| A-Temel Politika ve Öncelikler.....                          | 20        |
| B-İdarenin Amaç ve Hedefleri.....                            | 20        |
| C-Faaliyet-Projelere İlişkin Bilgi ve Değerlendirmeler ..... | 23        |
| D-İdarenin Toplam Kaynak İhtiyacı.....                       | 23        |
| <b>III-MALİ BİLGİLER .....</b>                               | <b>24</b> |
| A-Bütçe Gider ve Gelir Bilgileri .....                       | 24        |
| <b>IV-EKLER .....</b>  | <b>26</b> |
| Tablolar (1-2-3-4-5).....                                    | 26        |

## Tablolar Listesi

|   |    |
|---|----|
| <b>Tablo 1</b> Üniversitenin Kapalı Alanları .....                                  | 11 |
| <b>Tablo 2</b> Üniversitemize Ait Taşıt Sayıları .....                              | 11 |
| <b>Tablo 3</b> Bilişim Sistemi Donanımları .....                                    | 12 |
| <b>Tablo 4</b> Kütüphane Kaynakları.....  | 12 |
| <b>Tablo 5</b> Prof.Sami ŞEKEROĞLU Sinema TV Arşivi.....                            | 12 |
| <b>Tablo 6</b> Resim ve Heykel Müzesi Envanteri .....                               | 12 |
| <b>Tablo 7</b> Akademik Personel Sayısı.....  | 13 |
| <b>Tablo 8</b> Yabancı Uyruklu Akademik Personel Sayısı .....                       | 13 |
| <b>Tablo 9</b> Sözleşmeli Akademik Personel Sayısı .....                            | 14 |
| <b>Tablo 10</b> Akademik Personelin Yaş İtibariyle Dağılımı .....                   | 14 |
| <b>Tablo 11</b> Mevcut Öğretim Elemanları Sayısı (Kadro lu ve Sözleşmeli).....      | 14 |
| <b>Tablo 12</b> İdari Personel Sayısı (Kadro Doluluk Oranına Göre) .....            | 16 |
| <b>Tablo 13</b> İdari Personelin Eğitim Durumu .....                                | 16 |
| <b>Tablo 14</b> İdari Personelin Yaş İtibariyle Dağılımı .....                      | 16 |
| <b>Tablo 15</b> Sürekli İşçi ve Sözleşmeli Personel Sayısı (Dolu/Boş).....          | 16 |
| <b>Tablo 16</b> Sürekli İşçi ve Sözleşmeli Personelin Yaş İtibariyle Dağılımı ..... | 16 |
| <b>Tablo 17</b> Bütçe Giderleri .....   | 24 |
| <b>Tablo 18</b> Bütçe Gelirleri .....   | 25 |

## Şekiller Listesi

|   |    |
|---|----|
| <b>Şekil 1</b> Öğretim Elemanı Sayılarının Yıllara Göre Dağılımı .....                            | 15 |
| <b>Şekil 2</b> Sözleşmeli Öğretim Elemanı Sayılarının Yıllara Göre Dağılımı .....                 | 15 |
| <b>Şekil 3</b> Hizmet Sınıflarına Göre İdari Personel Sayılarının Yıllar İtibariyle Dağılımı..... | 17 |
| <b>Şekil 4</b> 2013 Bütçe Gider Gerçekleşmeleri.....  | 24 |
| <b>Şekil 5</b> 2013 Bütçe Gelir Gerçekleşmeleri.....  | 25 |

## ÜST YÖNETİCİ SUNUŞU

Değişen ve gelişen dünya konjonktürüne bağlı olarak Türkiye’de de kamu yönetimi alanında 2000’li yılların başından beri köklü değişiklikler yapılmaktadır. Kamu mali yönetimi anlayışına mali saydamlık, hesap verme sorumluluğu ve kaynakların etkin, ekonomik ve verimli kullanımı ilkelerini getiren 5018 sayılı Kamu Mali Yönetimi ve Kontrol Kanunu klasik bütçeleme anlayışını geride bırakarak stratejik plana dayalı performans esaslı bütçeleme anlayışını getirmektedir. Çıktı ve sonuç odaklı olan bu anlayış bütçeye entegre olan bir performans programını öngörmekte ve bunun sonuçlarını faaliyet raporlarıyla izlemektedir.

Bu bağlamda yeni kamu yönetimi anlayışına uyum sürecini kurumumuz da yakından takip etmekte ve sürecin gereklerini yerine getirmektedir.

Köklü bir geçmişe sahip, Türkiye’nin ilk ve tek Güzel Sanatlar Üniversitesi olarak 2014-2018 Stratejik Planı çerçevesinde üniversitemizin faaliyetleri ve eksikleri göz önüne alınarak 2014 yılı Performans Programı hazırlanmıştır.

Kurumumuzun 2014 yılı Performans Programını kamuoyunun bilgisine sunar, emeği geçen tüm çalışanlarımıza teşekkür ederim.



**Prof. Yalçın KARAYAĞIZ**  
**REKTÖR**  
**Mart 2014**

## I-GENEL BİLGİLER

### A- Tarihçe

#### 1882 - MEKTEB-İ SANAYİ-İ NEFİSE-İ ŞAHANE

Mimar Sinan Güzel Sanatlar Üniversitesi, 1 Ocak 1882 tarihinde Sanat Tarihçisi, Arkeolog, Müzeci, Ressam Osman Hamdi Bey tarafından Mekteb-i Sanayi-i Nefise-i Şahane resmi adıyla kuruldu. İstanbul Arkeoloji Müzesi karşısında inşa edilen yeni binasında 8 kişilik öğretim kadrosu ve 21 öğrencisi ile Resim, Heykel ve Mimarlık alanında 2 Mart 1883'te öğretime başladı.

1914 yılında başlayan Birinci Dünya Savaşı koşulları içinde Mekteb-i Sanayi-i Nefise-i Şahane Müdürlüğü Arkeoloji Müzesi Müdürlüğünden ayrılarak başka bir binaya taşındı.

1917-1920 yılları arasında ülkemizdeki ağır savaş şartları nedeniyle okul, binadan binaya taşınarak öğretimini sürdürdü.

1923 yılında ülkenin yıkılıp yenisinin kurulduğu karışık ortam içinde Mekteb-i Sanayi-i Nefise-i Şahane gelişimini sessizce sürdürdü. Bu kapsamda Tezyinat (Süsleme) Bölümü kuruldu.

#### 1928 - GÜZEL SANATLAR AKADEMİSİ

1928 yılında Ülkemizin batılı anlamdaki ilk sanat ve mimarlık yüksek okulu olan Kurum, Güzel Sanatlar Akademisi adını aldı ve böylece Akademi unvanına sahip ilk yükseköğretim kurumu oldu.

1930'da Seramik Bölümü, Tezyinat (Süsleme) Bölümüne bağlı olarak kuruldu.

1938'de Fotoğraf eğitimi verilmeye başlandı. Tekstil ve Moda Tasarımı Bölümünün başlangıcı da yine bu yılda açılan Kumaş Desenleri Atölyesine dayanmaktadır.

1948'de Merkez kütüphanede oluşturulan Sanayi-i Nefise Mekteb-i Alisi koleksiyonunun büyük bölümü, Fındıklı'daki binanın yanmasıyla kaybedildi.

1953'de Fındıklı merkez binanın restore edilmesiyle Merkez Kütüphane, burada hizmet vermeye başladı.

1958'de başlayan Tiyatro Dekor ve Kostümü Atölyesi eğitimi, bugünkü Sahne Dekorları ve Kostümü Bölümünün temelini oluşturmaktadır.

#### 1969 - İSTANBUL DEVLET GÜZEL SANATLAR AKADEMİSİ

1969 yılında 1172 sayılı Devlet Güzel Sanatlar Akademileri Kanunu'nun kabul edilmesiyle birlikte bilimsel özerkliğe kavuşan Kurum, İstanbul Devlet Güzel Sanatlar Akademisi adını aldı. Aynı yıl, tüm bölümlerin gereksinim duyduğu Temel Sanat Eğitimi birimi kuruldu.

1971’de MSGSÜ Devlet Konservatuvarının yapı taşı olan Kültür Bakanlığı Güzel Sanatlar Genel Müdürlüğü’ne bağlı İstanbul Devlet Konservatuarı kuruldu.

1972 yılında özel yüksek okulların devletleştirilmesi sürecinde, Mimarlık Yüksek Okulu ile Uygulamalı Endüstri Sanatları Yüksek Okulu da Akademi’ye bağlandı.

1976’da İDGSA Film Arşivi, Sinema-TV Enstitüsüne dönüştürüldü. Üniversite düzeyinde bağımsız diploma veren ilk Sinema-TV öğretim programı, Sinema-TV Enstitüsü’nde uygulanmaya başlandı. Yüksek Mimarlık Bölümü’ne bağlı Şehircilik Araştırma Enstitüsü ve Yüksek Dekoratif Sanatlar Bölümüne bağlı Endüstri Tasarımı Araştırma ve Yayın Enstitüsü ile Geleneksel Türk El Sanatları Bölümü kuruldu ve eğitime başladı. Yine Yüksek Mimarlık Bölümüne bağlı olarak Türk Mimarisi Araştırma ve Restorasyon Enstitüsü kuruldu.

1979 yılında 1972’den beri eğitim vermekte olan İç Mimarlık ve Endüstri Ürünleri Tasarımı Bölümü’nde değişikliğe gidildi ve Endüstri Ürünleri Tasarımı Bölümü bağımsız hale getirildi.

## 1982 - MİMAR SİNAN ÜNİVERSİTESİ

4 Kasım 1981 tarihinde kabul edilen 2547 sayılı Yükseköğretim Kanunu ve bu kanunun gereği olarak 20 Kasım 1982’de çıkarılan Kanun Hükmünde Kararname ile Türkiye’deki tüm yükseköğretim kurumları Yüksek Öğretim Kurulu (YÖK) çatısı altında toplanınca Kurum, Mimar Sinan Üniversitesi adını aldı. Güzel Sanatlar Fakültesi, Mimarlık Fakültesi, Fen Edebiyat Fakültesi, Fen Bilimleri ve Sosyal Bilimler Enstitülerinden oluşan Üniversite, Müzik ve Sahne Sanatları olmak üzere iki bölüm üzerine yapılan İstanbul Devlet Konservatuvarının da katılımıyla diğer üniversitelere oranla benzersiz bir boyut ve düzey kazandı. Sinema-TV Enstitüsü, Sinema-TV Merkezi’ne dönüştürüldü.

1982’de Fen Edebiyat Fakültesi bünyesinde Matematik Bölümü açıldı. Şehircilik Kürsüsü ise Mimarlık Fakültesi içinde Şehir ve Bölge Planlama Bölümüne dönüştürüldü. 1927 yılından beri verilen grafik tasarımı eğitimleri Grafik Bölümü olarak yeniden yapılandırıldı.

1983’de Fen Edebiyat Fakültesi çatısı altında Sosyoloji Bölümü kuruldu.

1984’de Bilimsel Araştırma Projeleri Başkanlığı ve Araştırma Fonu, 2547 sayılı Yükseköğretim Kanunu’nun 2880 sayılı Kanunla değişik 58. maddesine göre düzenlenen Yönetmelik uyarınca kuruldu. Böylece, aynı yıl Mimar Sinan Araştırma Merkezi, Sami ŞEKEROĞLU Sinema-TV Araştırma Merkezi, Şehircilik Uygulama ve Araştırma Merkezi kuruldu. Fen Edebiyat Fakültesinde Fizik, İstatistik ve Türk Dili ve Edebiyatı Bölümleri ile Devlet Konservatuarı bünyesinde A. Adnan Saygun’un önderliğinde Müzikoloji Bölümü kuruldu.

1985’de Atatürk İlkeleri ve İnkılap Tarihi Araştırma ve Uygulama Merkezi kuruldu. İstanbul Devlet Konservatuarı, Mimar Sinan Üniversitesi Rektörlüğüne bağlandı ve adı Mimar Sinan Üniversitesi Devlet Konservatuarı olarak değişti.

1986’da Fen Edebiyat Fakültesinde Tarih Bölümü kuruldu.

**1988** yılında açılan Meslek Yüksek Okulunun Moda Konfeksiyon ve Mimari Restorasyon programlarında eğitim-öğretime başlandı.

**1990**'da Resim ve Heykel Müzesi(ICAM), Müzecilik ve Plastik Sanatlar Restorasyonu Araştırma ve Uygulama Merkezi ile Türk Sanat Tarihi Araştırma ve Uygulama Merkezi kuruldu.

**1994** yılında Güzel Sanatlar Fakültesine bağlı olarak Tekstil Bölümü kuruldu.

**1998**'de Güzel Sanatlar Fakültesinde Temel Eğitim Bölümü kuruldu. Tophane'deki tarihi Tophane-i Amire binası Milli Savunma Bakanlığınca Üniversite'ye tahsis edildi.

**1999**'da Rektörlüğe bağlı kurulan Enformatik Bölümünde sertifika eğitimlerine başlandı. 1983 yılında Fen Edebiyat Fakültesi çatısı altında Arkeoloji ve Sanat Tarihi adıyla kurulan bölüm, Arkeoloji ve Sanat Tarihi olarak iki ayrı bölüme dönüştürüldü. Aynı yılda, Seramik Ürünler Araştırma ve Uygulama Merkezi (SERAM), Endüstri Ürünleri Tasarımı Araştırma ve Uygulama Merkezi ile Heykel Tasarım Uygulama ve Araştırma Merkezi kuruldu.

**2002**'de Uluslararası İlişkiler Koordinatörlüğü kuruldu. Meslek Yüksek Okuluna 4702 sayılı kanun gereğince Mesleki ve Teknik Ortaöğretim Kurumlarından sınavsız geçiş yöntemiyle öğrenci alınmaya başlandı.

## **2004 - MİMAR SİNAN GÜZEL SANATLAR ÜNİVERSİTESİ**

22 Ocak 2004'te Üniversitenin adı Mimar Sinan Güzel Sanatlar Üniversitesi olarak değiştirildi. Tekstil Bölümünün adı Tekstil ve Moda Tasarımı, Seramik Bölümünün ise Seramik ve Cam Tasarımı Bölümü oldu.

**2004**'te, Üniversitemiz, Erasmus University Charter Beyannamesi'ni alarak Bologna Süreci çerçevesinde AB değişim programlarına aktif olarak katılmaya başladı.

**2006**'da 5018 sayılı Kanunla Bütçe Dairesi Başkanlıklarının kapatılmasının ardından, Strateji Geliştirme Daire Başkanlığı kuruldu.

**2007**'de Mimar Sinan Güzel Sanatlar Üniversitesi Akademik Değerlendirme ve Kalite Geliştirme Kuruluna bağlı MSGSÜ Akademik Değerlendirme ve Kalite Geliştirme Koordinatörlüğü kuruldu. Fen Edebiyat Fakültesinde Felsefe Bölümü kuruldu. Kurumun yayın etkinliklerini desteklemek amacıyla Yayın Komisyonuna bağlı olarak Yayın Koordinatörlüğü ve Anadolu Kültürü ve Sanatı Araştırma ve Uygulama Merkezi kuruldu.

**2008**'de Yapı Uygulama ve Araştırma Merkezi Müdürlüğü kuruldu.

**2009**'da Disiplinler arası Kültür Çalışmaları Uygulama ve Araştırma Merkezi kuruldu.

**2010**'da Güzel Sanatlar Fakültesi'nde Sanat Eserleri Konservasyonu ve Restorasyonu Bölümü ile Kültür Varlıkları ve Sanat Eserleri Malzeme Uygulama ve Araştırma Merkezi kuruldu.

2011’de Avrasya Kültür ve Sanat Uygulama ve Araştırma Merkezi kuruldu.

2012’de Fen Edebiyat Fakültesi’nde Batı Dilleri ve Edebiyatı, Çin Dili ve Edebiyatı, Yaratıcı Endüstriler Uygulama ve Araştırma Merkezi ile Sürekli Eğitim Uygulama ve Araştırma Merkezi kuruldu.

2013’te Taşınabilir Kültür Varlıklarını Koruma ve Onarım Yüksekokulu, Kilyos Turizm Meslek Yüksekokulu, Tophane-i Amire Kültür Sanat Uygulama ve Araştırma Merkezi ve Grafik Tasarım Araştırma ve Uygulama Merkezi kuruldu.

2014’te Sürdürülebilir Kentsel Dönüşüm Uygulama ve Araştırma Merkezi kuruldu.

## **B- YETKİ, GÖREV ve SORUMLULUKLAR**

**Üniversitemizin görevleri 2547 Sayılı Yükseköğretim Kanunu’nun 12 inci maddesinde sayılmıştır;**

**Bu kanundaki amaç ve ana ilkelere uygun olarak yükseköğretim kurumlarının görevleri;**

- a. Çağdaş uygarlık ve eğitim - öğretim esaslarına dayanan bir düzen içinde, toplumun ihtiyaçları ve kalkınma planları ilke ve hedeflerine uygun ve ortaöğretime dayalı çeşitli düzeylerde eğitim - öğretim, bilimsel araştırma, yayım ve danışmanlık yapmak,
- b. Kendi ihtisas gücü ve maddi kaynaklarını rasyonel, verimli ve ekonomik şekilde kullanarak, milli eğitim politikası ve kalkınma planları ilke ve hedefleri ile Yükseköğretim Kurulu tarafından yapılan plan ve programlar doğrultusunda, ülkenin ihtiyacı olan dallarda ve sayıda insan gücü yetiştirmek,
- c. Türk toplumunun yaşam düzeyini yükseltici ve kamu oyunu aydınlatıcı bilim verilerini söz, yazı ve diğer araçlarla yaymak,
- d. Örgün, yaygın, sürekli ve açık eğitim yoluyla toplumun özellikle sanayileşme ve tarımda modernleşme alanlarında eğitilmesini sağlamak,
- e. Ülkenin bilimsel, kültürel, sosyal ve ekonomik yönlerden ilerlemesini ve gelişmesini ilgilendiren sorunlarını, diğer kuruluşlarla işbirliği yaparak, kamu kuruluşlarına önerilerde bulunmak suretiyle öğretim ve araştırma konusu yapmak, sonuçlarını toplumun yararına sunmak ve kamu kuruluşlarınca istenecek inceleme ve araştırmaları sonuçlandırarak düşüncelerini ve önerilerini bildirmek,
- f. Eğitim - öğretim ve seferberliği içinde, örgün, yaygın, sürekli ve açık eğitim hizmetini üstlenen kurumlara katkıda bulunacak önlemleri almak,
- g. Yörelerindeki tarım ve sanayinin gelişmesine ve ihtiyaçlarına uygun meslek elemanlarının yetişmesine ve bilgilerinin gelişmesine katkıda bulunmak, sanayi, tarım ve sağlık hizmetleri ile diğer hizmetlerde modernleşmeyi, üretimde artışı sağlayacak çalışma ve programlar yapmak, uygulamak ve yapılanlara katılmak, bununla ilgili kurumlarla işbirliği yapmak ve çevre sorunlarına çözüm getirici önerilerde bulunmak,



- h. Eğitim teknolojisini üretmek, geliştirmek, kullanmak, yaygınlaştırmak,
- i. Yükseköğretimin uygulamalı yapılmasına ait eğitim - öğretim esaslarını geliştirmek, döner sermaye işletmelerini kurmak, verimli çalıştırmak ve bu faaliyetlerin geliştirilmesine ilişkin gerekli düzenlemeleri yapmaktır.

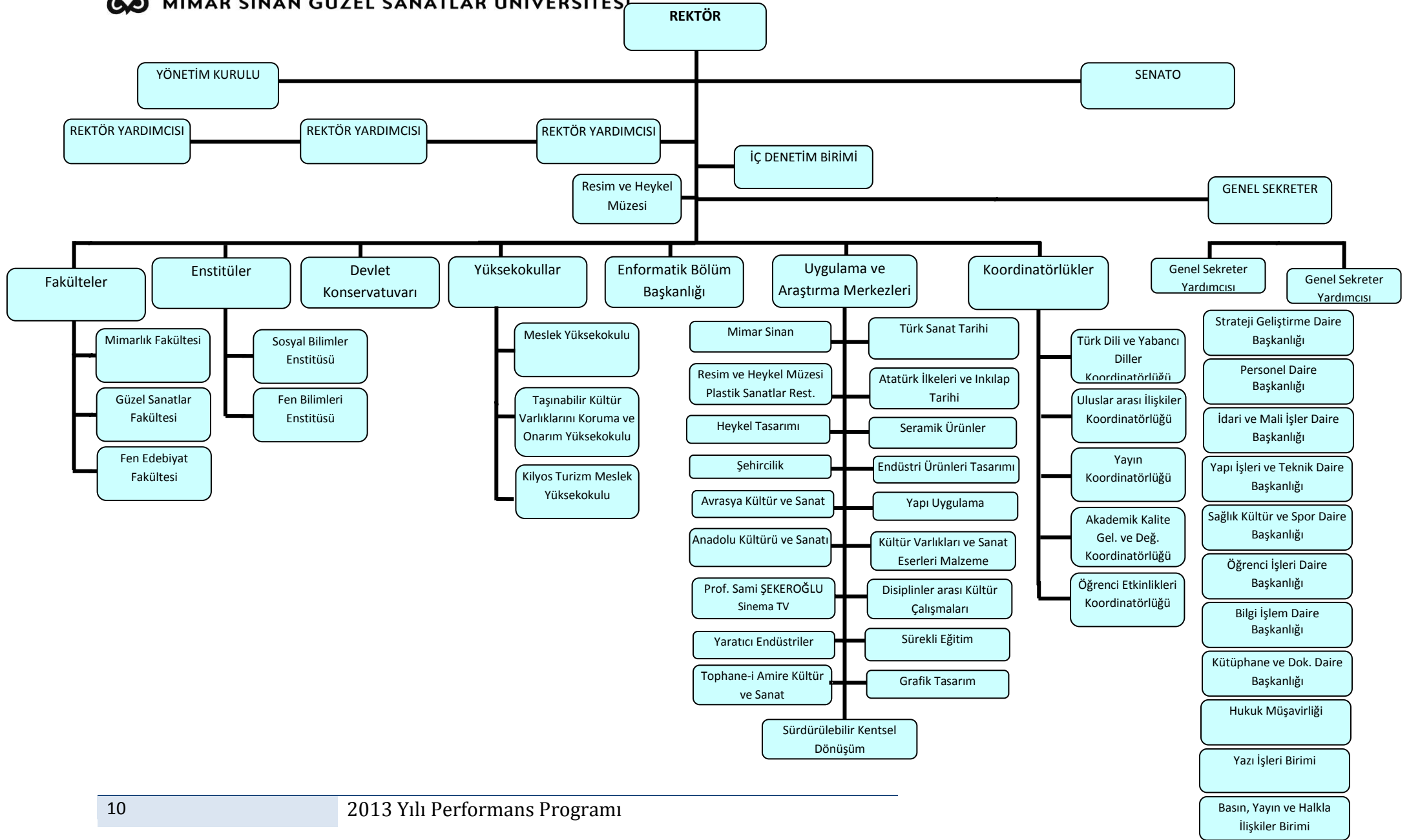
## C-TEŞKİLAT YAPISI

Mimar Sinan Güzel Sanatlar Üniversitesi'nin yönetim ve organizasyonu 2547 sayılı yasa hükümlerine göre belirlenmiştir. Üniversitenin yönetim organları Rektör, Üniversite Senatosu ve Üniversite Yönetim Kuruludur.

Rektör, profesör akademik unvanına sahip kişiler arasından görevdeki rektörün çağrısı ile toplanacak üniversite öğretim üyeleri tarafından seçilecek altı aday arasından YÖK Kurulunda belirlenen üç aday içinden Cumhurbaşkanınca dört yıl süre ile atanır. İki dönemden fazla rektörlük yapılamaz. Rektör, üniversitenin tüzel kişiliğini temsil eder ve üniversitenin en üst yöneticisidir. Rektör, çalışmalarında kendisine yardım etmek üzere, üniversitenin aylıklı profesörleri arasından en çok üç kişiyi rektör yardımcısı olarak seçer.

Senato, rektörün başkanlığında, rektör yardımcıları, dekanlar ve her fakülteden fakülte kurullarınca üç yıl için seçilecek birer öğretim üyesi ile rektörlüğe bağlı enstitü ve yükseköğretim müdürlerinden teşekkül eder. Senato, üniversitenin akademik organı olarak işlev görür. Bu kapsamda üniversitenin eğitim - öğretim, bilimsel araştırma ve yayım faaliyetlerinin esasları hakkında karar almak ve Üniversite Yönetim Kuruluna üye seçmek temel görevleri arasındadır.

Üniversite Yönetim Kurulu; rektörün başkanlığında dekanlardan, üniversiteye bağlı değişik öğretim birim ve alanlarını temsil edecek şekilde senato tarafınca dört yıl için seçilecek üç profesörden oluşur. Üniversite Yönetim Kurulu idari faaliyetlerde rektöre yardımcı bir organ olarak işlev görmektedir.



## D-FİZİKSEL KAYNAKLAR

Üniversitemiz Beyoğlu, Beşiktaş ve Şişli olmak üzere üç ilçede konumlanmıştır. Ayrıca Sarıyer, Birgi ve Divriği' de dönemsel yaz okulu şeklinde kullanılan mekânları bulunmaktadır.

Beyoğlu'nda bulunan Fındıklı Yerleşkesinde Güzel Sanatlar ve Mimarlık Fakülteleri, Rektörlük Binası ve Oditoryum bulunmaktadır. Bu yerleşkede ayrıca kütüphane, açık spor alanı, yemekhane ile açık otopark yer almaktadır. İlçede bulunan diğer birimler sırasıyla Geleneksel Türk El Sanatları, Tophane-i Amire Kültür ve Sanat Merkezi, Resim ve Heykel Müzesi (ICAM), Cihangir Rektörlük Hizmet Binası yer almaktadır. Üniversitemizin diğer büyük yerleşkeleri: Beşiktaş'ta bulunan Fen-Edebiyat Fakültesi, Konservatuvar, , Prof. Sami ŞEKEROĞLU Sinema TV Merkezi binalarıdır.

Bu iki yerleşke dışında Üniversitemize bağlı çeşitli birimlerin bulunduğu aşağıda belirtilen yerleşim alanları bulunmaktadır.

Bomonti Kampüsünün inşaatı tamamlanarak 2010-2011 eğitim - öğretim yılında Fen Edebiyat Fakültesi, Konservatuvar Müdürlüğünün Modern Dans Ana Sanat Dalı, Sanat Eserleri Konservasyonu ve Restorasyonu Bölümü, Meslek Yüksek Okulu ve Rektörlüğe bağlı bazı idari birimlerin yerleşimi gerçekleştirilerek akademik faaliyete başlatılmıştır.

Kilyos Sarıyer Gümüşdere Köyü'nde yer alan Rektörlük Araştırma Merkezinde çeşitli rekreatif etkinlikler gerçekleştirilmektedir.

Ortaköy'deki kız öğrenci yurdu ve misafirhanesi tamamlanmış olup 2013 Eylül ayında faaliyete geçmiştir. Birgi ve Divriği' de çalışmaları çerçevesinde yaz okulu eğitim faaliyetleri gerçekleştirilmektedir.

Kültür ve sanat alanındaki faaliyetler Fındıklı yerleşkesi, Konservatuvar ve Tophane-i Amire Kültür ve Sanat Merkezi, Prof. Sami ŞEKEROĞLU Sinema TV Merkezi dışında Bomonti Kampüsünde bulunan sahne ve salonlarda da sürdürülmektedir.

Üniversitemiz akademik ve idari birimlerinin hizmet yeri ihtiyacının karşılanması amacıyla, mülkiyeti Densan Deniz Nakliyat ve Sanayi A.Ş.'ye ait, Meclis-i Mebusan Caddesi, Bilezikçi Sokak, No: 20 Fındıklı – İstanbul adresinde bulunan, 1.000 m2 büyüklüğe sahip, bodrum + 7 kattan oluşan taşınmaz; Başbakanlık Ekonomik, Sosyal ve Kültürel İşler Başkanlığı tarafından 13.11.2012 tarihinde alınan izne istinaden ödeneği öz gelirlerimizden karşılanmış olup, 4.000.000,00.- TL bedelle satın alınmıştır. 2012-2013 eğitim – öğretim yılında Güzel Sanatlar Fakültesi Geleneksel Türk El Sanatları Bölümünün yerleşimi gerçekleştirilerek akademik faaliyete başlatılmıştır.

Üniversitemizin eğitim-öğretim faaliyetlerini sürdürdüğü taşınmazlarla ilgili kapalı alanlar ve kullanım şekli Tablo 1’de gösterilmiştir.

| Yerleşke Adı           | Eğitim        | Sağlık     | Barınma      | Beslenme     | Kültür        | Spor     | Diğer         | Toplam         |
|------------------------|---------------|------------|--------------|--------------|---------------|----------|---------------|----------------|
| Fındıklı Merkez Kampüs | 16.798        | 184        | 0            | 1.746        | 2.849         | 0        | 2.412         | 23.989         |
| Salıpazarı             | 867           | 0          | 0            | 50           | 21.000        | 0        | 1.204         | 23.121         |
| Tophane                | 160           | 0          |              |              | 1.855         | 0        | 344           | 2359           |
| Beşiktaş               | 13.970        | 80         | 0            | 1.060        | 741           | 0        | 1.211         | 17.062         |
| Bomonti                | 38.950        | 80         | 0            | 1400         | 2.750         | 0        | 10.820        | 54.000         |
| Ortaköy                | 0             | 0          | 3.530        | 500          | 0             | 0        | 470           | 4.500          |
| Kilyos                 | 609           | 0          | 150          | 250          | 0             | 0        | 0             | 1.009          |
| Birgi                  | 0             | 0          | 340          | 0            | 0             | 0        | 0             | 340            |
| Divriği                | 0             | 0          | 0            | 0            | 0             | 0        | 0             | 0              |
| <b>Toplam</b>          | <b>71.354</b> | <b>344</b> | <b>4.020</b> | <b>5.006</b> | <b>29.195</b> | <b>0</b> | <b>16.461</b> | <b>126.380</b> |

**Tablo 1: Üniversitenin Kapalı Alanları (m2)**

| Taşıt Kodu    | Taşıtın Cinsi                                   | Mevcut Taşıt Sayısı |
|---------------|---|---------------------|
| T02           | Binek Otomobil                                  | 7                   |
| T03           | Station-Wagon                                   | 2                   |
| T05           | Minibüs (Sürücü dahil en fazla 15 kişilik)      | 4                   |
| T07           | Pick-up (Kamyonet Şoför dahil 3 veya 6 kişilik) | 3                   |
| T10           | Midibüs (Sürücü dahil en fazla 26 kişilik)      | 3                   |
| T11b          | Otobüs (Sürücü dahil en az 41 kişilik)          | 2                   |
| <b>TOPLAM</b> |   | <b>21</b>           |

**Tablo 2: Üniversitemize ait taşıt sayıları**

**Bilgi ve Teknolojik Kaynaklar**

| <b>Bilişim Sistemi Donanımları</b> |                               |               |                 |
|------------------------------------|-------------------------------|---------------|-----------------|
| <b>Masaüstü Bilgisayar</b>         | <b>Taşınabilir Bilgisayar</b> | <b>Yazıcı</b> | <b>Tarayıcı</b> |
| 1.000                              | 286                           | 416           | 71              |

**Tablo 3**

| <b>Kütüphane Kaynakları</b>                         |               |                |                     |                |              |                   |                     |                     |
|---|---------------|----------------|---------------------|----------------|--------------|-------------------|---------------------|---------------------|
|   | <b>Kitap</b>  |                | <b>Sürelî Yayın</b> |                | <b>Tez</b>   | <b>Veritabanı</b> |                     | <b>Müzik Notası</b> |
|   | <b>Türkçe</b> | <b>Yabancı</b> | <b>Türkçe</b>       | <b>Yabancı</b> |              | <b>Tam Metin</b>  | <b>Bibliyografi</b> |                     |
| <b>Merkez Kütüphane</b>                             | 36.810        | 21.807         | 220                 | 260            | 3.159        | 35                | 13                  | 5.708               |
| <b>Fen Edebiyat Fakültesi Kütüphanesi</b>           | 14.658        | 2.556          | 224                 | 36             |              |                   |                     |                     |
| <b>Sami ŞEKEROĞLU Sinema TV Merkezi Kütüphanesi</b> | 4.729         | 2.317          | -                   | -              |              |                   |                     |                     |
| <b>Devlet Kons. Kütüphanesi</b>                     | 401           | 172            | 7                   | 19             |              |                   |                     |                     |
| <b>TOPLAM</b>                                       | <b>56.598</b> | <b>26.852</b>  | <b>451</b>          | <b>315</b>     | <b>3.159</b> | <b>48</b>         |                     | <b>5.708</b>        |

**Tablo 4**

| <b>Sami ŞEKEROĞLU Sinema TV Arşivi</b> |                 |             |             |            |
|--|-----------------|-------------|-------------|------------|
| <b>Film (Orijinal Negatif)</b>         | <b>Fotoğraf</b> | <b>Afiş</b> | <b>Bant</b> | <b>DVD</b> |
| 10.000                                 | 30.000          | 3.000       | 5.000       | 856        |

\*Güncel sayım yapılmamış olup yaklaşık sayılar verilmiştir.

**Tablo 5**

| <b>Resim ve Heykel Müzesi ( ICAM ) Envanteri</b> |               |             |            |                |
|--|---------------|-------------|------------|----------------|
| <b>Resim</b>                                     | <b>Heykel</b> | <b>İkon</b> | <b>Hat</b> | <b>Seramik</b> |
| 10.246   | 677           | 10          | 79         | 206            |

**Tablo 6**

**E - İNSAN KAYNAKLARI**
**Akademik Personel**

| <b>Akademik Personel</b>        |  |            |               |   |                     |
|---------------------------------|--|------------|---------------|---|---------------------|
|                                 | <b>Kadroların Doluluk Oranına Göre</b> |            |               | <b>Kadroların İstihdam Şekline Göre</b> |                     |
|                                 | <b>Dolu</b>                            | <b>Boş</b> | <b>Toplam</b> | <b>Tam Zamanlı</b>                      | <b>Yarı Zamanlı</b> |
| <b>Profesör</b>                 | 92                                     | 33         | 125           | Tam Zamanlı                             | --                  |
| <b>Doçent</b>                   | 62                                     | 57         | 119           | Tam Zamanlı                             | --                  |
| <b>Yrd. Doçent</b>              | 200                                    | 62         | 262           | Tam Zamanlı                             | --                  |
| <b>Öğretim Görevlisi</b>        | 28                                     | 32         | 60            | Tam Zamanlı                             | --                  |
| <b>Okutman</b>                  | 22                                     | 10         | 32            | Tam Zamanlı                             | --                  |
| <b>Çevirici</b>                 | 1                                      | -          | 1             | Tam Zamanlı                             | --                  |
| <b>Eğ-<br/>Öğr.Planlamacısı</b> | -                                      | 1          | 1             | Tam Zamanlı                             | --                  |
| <b>Araştırma Görevlisi</b>      | 162                                    | 131        | 293           | Tam Zamanlı                             | --                  |
| <b>Uzman</b>                    | 26                                     | 12         | 38            | Tam Zamanlı                             | --                  |
| <b>T O P L A M</b>              | <b>593</b>                             | <b>338</b> | <b>931</b>    |   | --                  |

**Tablo 7**
**Yabancı Uyruklu Akademik Personel**

| <b>Yabancı Uyruklu Öğretim Elemanları</b> |                     |  |
|---|---------------------|--|
| <b>Unvan</b>                              | <b>Geldiği Ülke</b> | <b>Çalıştığı Akademik Birim/Bölüm</b>                |
| Prof.                                     | <b>ABD</b>          | Fen Edebiyat Fakültesi/Matematik                     |
| Öğretim Görevlisi                         | <b>Azerbaycan</b>   | Devlet Konservatuvarı/Sahne Sanatları                |
| Öğretim Görevlisi                         | <b>Azerbaycan</b>   | Devlet Konservatuvarı/Sahne Sanatları                |
| Öğretim Görevlisi                         | <b>Almanya</b>      | Devlet Konservatuvarı/Müzik                          |
| Öğretim Görevlisi                         | <b>Bulgaristan</b>  | Devlet Konservatuvarı/Sahne Sanatları                |
| Öğretim Görevlisi                         | <b>İtalya</b>       | Devlet Konservatuvarı/Müzik                          |
| Öğretim Görevlisi                         | <b>İtalya</b>       | Devlet Konservatuvarı/Müzik                          |
| Öğretim Görevlisi                         | <b>Özbekistan</b>   | Taşınabilir Kültür Varlıkları ve Onarımı Yüksekokulu |
| Öğretim Görevlisi                         | <b>Rusya</b>        | Devlet Konservatuvarı/Sahne Sanatları                |
| <b>T O P L A M</b>                        | <b>9</b>            |  |

**Tablo 8**

**Sözleşmeli Akademik Personel**

| <b>Sözleşmeli Akademik Personel Sayısı</b> |           |
|--|-----------|
| Profesör                                   | -         |
| Doçent                                     | 1         |
| Yrd. Doçent                                | 9         |
| Öğretim Görevlisi                          | 20        |
| Uzman                                      | -         |
| Okutman                                    | -         |
| <b>T O P L A M</b>                         | <b>30</b> |

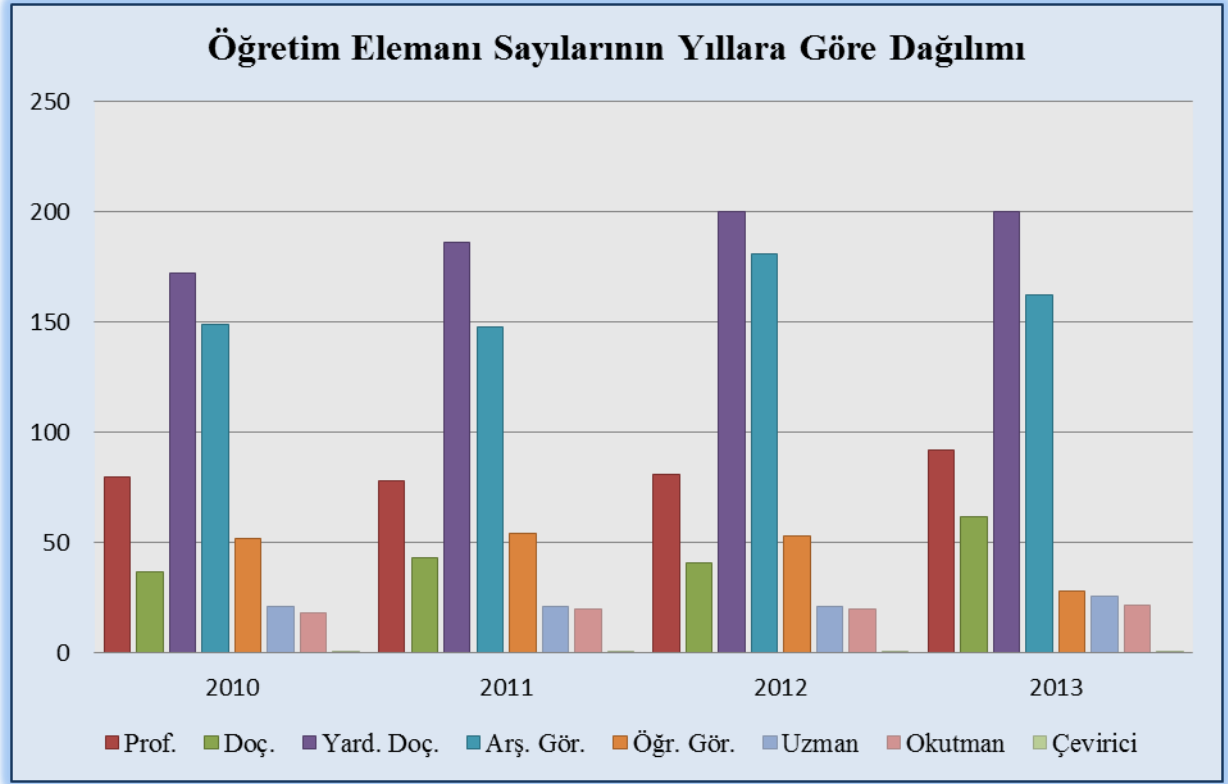
**Tablo 9**
**Akademik Personelin Yaş İtibariyle Dağılımı**

| <b>Akademik Personelin Yaş İtibariyle Dağılımı</b> |           |           |           |           |           |           |
|--|-----------|-----------|-----------|-----------|-----------|-----------|
|  | 21-25 Yaş | 26-30 Yaş | 31-35 Yaş | 36-40 Yaş | 41-50 Yaş | 51- Üzeri |
| Kişi Sayısı  | 2         | 39        | 102       | 140       | 160       | 150       |
| Yüzde  | 1         | 7         | 17        | 24        | 26        | 25        |
| Yüzde  | 1         | 7         | 17        | 24        | 26        | 25        |

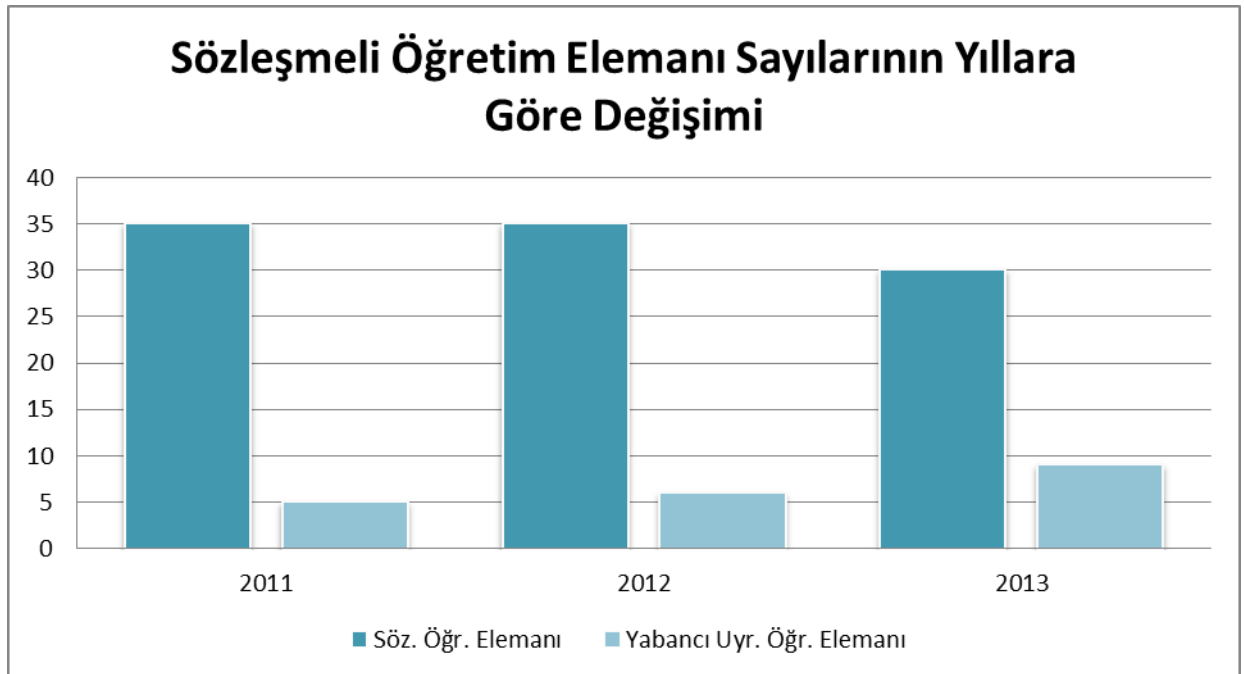
**Tablo 10**
**Mevcut Öğretim Elemanları (Kadrolu ve Sözleşmeli)**

| UNVAN         | Rektörlük | Mimarlık   | Güzel Sanatlar<br>Fakültesi | Fen Edebiyat<br>Fakültesi | Konservatuvar | Meslek<br>Yüksekokulu | Sosyal Bilimler<br>Enstitüsü | Taşınabilir<br>Kültür<br>Varlıkları<br>Yüksekokulu | Fen Bilimleri<br>Enstitüsü | TOPLAM     |
|---------------|-----------|------------|-----------------------------|---------------------------|---------------|-----------------------|------------------------------|--|----------------------------|------------|
| Profesör      | 2         | 17         | 29                          | 30                        | 13            | -                     | -                            | 1  | -                          | 92         |
| Doçent        | -         | 18         | 10                          | 24                        | 9             | 1                     | -                            | -  | -                          | 62         |
| Yrd. Doç.     | 3         | 69         | 39                          | 65                        | 16            | 8                     | -                            | -  | -                          | 200        |
| Öğr. Gör.     | 1         | 7          | 5                           | 6                         | 4             | 5                     | -                            | -  | -                          | 28         |
| Arş.Gör.      | -         | 48         | 53                          | 34                        | 21            | 6                     | -                            | -  | -                          | 162        |
| Uzman         | 15        | 4          | 2                           | 2                         | 1             | 2                     | -                            | -  | -                          | 26         |
| Okutman       | 20        | -          | -                           | -                         | 2             | -                     | -                            | -  | -                          | 22         |
| Eğt.Öğr.      | -         | -          | -                           | -                         | -             | -                     | -                            | -  | -                          | -          |
| Çevirici      | 1         | -          | -                           | -                         | -             | -                     | -                            | -  | -                          | 1          |
| <b>TOPLAM</b> | <b>42</b> | <b>163</b> | <b>138</b>                  | <b>161</b>                | <b>66</b>     | <b>22</b>             | <b>-</b>                     | <b>1</b>   | <b>-</b>                   | <b>593</b> |

**Tablo 11**



Şekil 1



Şekil 2



**İdari Personel (Kadroların Doluluk Oranına Göre)**

|                                     | Dolu       | Boş        | TOPLAM     |
|-------------------------------------|------------|------------|------------|
| Genel İdari Hizmetler               | 252        | 170        | 422        |
| Sağlık Hizmetleri Sınıfı            | 13         | 16         | 29         |
| Teknik Hizmetleri Sınıfı            | 52         | 52         | 104        |
| Eğitim ve Öğretim Hizmetleri Sınıfı | 3          | 2          | 5          |
| Avukatlık Hizmetleri Sınıfı         | 2          | 1          | 3          |
| Din Hizmetleri Sınıfı               | -          | -          | -          |
| Yardımcı Hizmetler Sınıfı           | 93         | 33         | 126        |
| <b>TOPLAM</b>                       | <b>415</b> | <b>274</b> | <b>689</b> |

**Tablo 12**
**İdari Personelin Eğitim Durumu**

|             | İlköğretim | Lise | Ön Lisans | Lisans | Y.L. ve Dokt. |
|-------------|------------|------|-----------|--------|---------------|
| Kişi Sayısı | 89         | 122  | 53        | 138    | 13            |
| Yüzde       | 22         | 29   | 13        | 33     | 3             |

**Tablo 13**
**İdari Personelin Yaş İtibariyle Dağılımı**

|             | 21-25 Yaş | 26-30 Yaş | 31-35 Yaş | 36-40 Yaş | 41-50 Yaş | 51- Üzeri |
|-------------|-----------|-----------|-----------|-----------|-----------|-----------|
| Kişi Sayısı | 21        | 40        | 60        | 70        | 168       | 56        |
| Yüzde       | 5         | 10        | 15        | 17        | 40        | 14        |

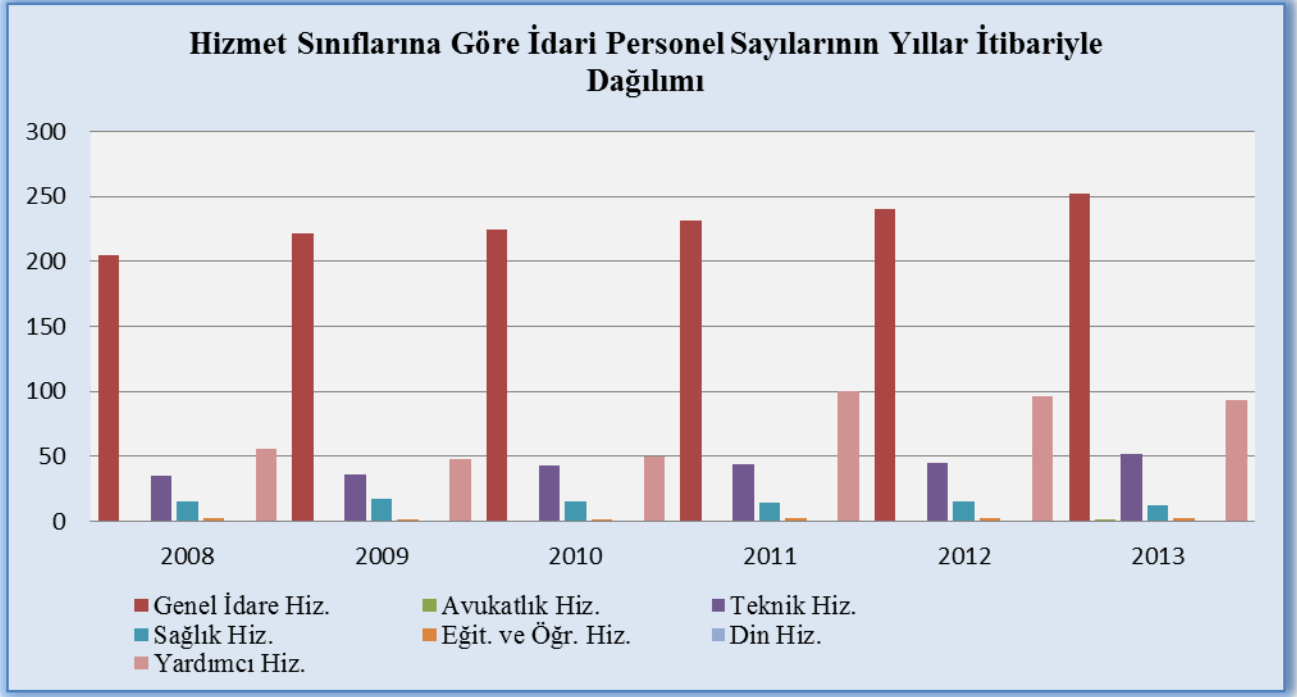
**Tablo 14**
**Sürekli İşçi ve Sözleşmeli Personelin Dolu/Boş Durumu**

| Pozisyon Durumu                           | Dolu      | Boş      | TOPLAM    |
|---|-----------|----------|-----------|
| Sürekli İşçiler                           | 6         | 2        | 8         |
| 657 sy. Kanun. 4/B li sözleşmeli personel | 8         | 5        | 13        |
|   | <b>14</b> | <b>7</b> | <b>21</b> |

**Tablo 15**
**Sürekli İşçi ve Sözleşmeli Personelin Yaş İtibariyle Dağılımı**

|             | 21-25 Yaş | 26-30 Yaş | 31-35 Yaş | 36-40 Yaş | 41-50 Yaş | 51- Üzeri |
|-------------|-----------|-----------|-----------|-----------|-----------|-----------|
| Kişi Sayısı | -         | -         | -         | -         | 12        | 2         |
| Yüzde       | -         | -         | -         | -         | 86        | 14        |

**Tablo 16**



Şekil 3

## F. DİĞER HUSUSLAR

### Yönetim ve İç Kontrol Sistemi

Üniversitemizde yönetim uygulaması; Rektör ile Rektör Yardımcılarının yönetiminde, Senato ve Yönetim Kurulu kararları ile gerçekleştirilmektedir. Fakültelerde; Dekan ve Dekan Yardımcıları, Yüksekokul, Meslek Yüksek Okulu, Konservatuvar ve Enstitülerde Müdür ve Müdür Yardımcılarının yönetiminde kurul kararları ile gerçekleştirilmektedir.

5018 Sayılı Kamu Mali Yönetimi ve Kontrol Kanunu gereği mali yönetim ve iç kontrol süreçlerine ilişkin standartlar ve yöntemler Maliye Bakanlığınca, iç denetime ilişkin standart ve yöntemler ise İç Denetim Koordinasyon Kurulu tarafından belirlenir, geliştirilir ve uyumlaştırılır. Bu kurumlar ayrıca sistemlerin koordinasyonunu sağlar ve kamu idarelerine rehberlik hizmeti verir.

Anılan kanuna göre iç kontrol; idarenin amaçlarına, belirlenmiş politikalara ve mevzuata uygun olarak faaliyetlerin etkili, ekonomik ve verimli bir şekilde yürütülmesini, varlık ve kaynakların korunmasını, muhasebe kayıtlarının doğru ve tam olarak tutulmasını, malî bilgi ve yönetim bilgisinin zamanında ve güvenilir olarak üretilmesini sağlamak üzere idare tarafından oluşturulan organizasyon, yöntem ve süreçle iç denetimi kapsayan malî ve diğer kontroller bütünüdür.

5018 sayılı kanunun 55, 56, 57 ve 58 inci maddelerine dayanılarak hazırlanan ve 31.12.2005 tarih ve 26040 sayılı 3 üncü mükerrer Resmi Gazete’de yayınlanan İç Kontrol ve Ön Mali Kontrole İlişkin Usul ve Esaslar’ da iç kontrole ilişkin düzenlemeler gerçekleştirilmiştir.

### **İç kontrolün amaçları;**

- Kamu gelir, gider, varlık ve yükümlülüklerinin etkili, ekonomik ve verimli bir şekilde yönetilmesini,
- Kamu idarelerinin kanunlara ve diğer düzenlemelere uygun olarak faaliyet göstermesini,
- Her türlü malî karar ve işlemlerde usulsüzlük ve yolsuzluğun önlenmesini,
- Karar oluşturmak ve izlemek için düzenli, zamanında ve güvenilir rapor ve bilgi edinilmesini,
- Varlıkların kötüye kullanılması ve israfını önlemek ve kayıplara karşı korunmasını, sağlamaktır.

### **İç kontrolün standartları;**

Merkezi uyumlaştırma görevi çerçevesinde Bakanlık tarafından belirlenir ve yayımlanır. İdareler, malî ve malî olmayan tüm işlemlerinde bu standartlara uymakla ve gereğini yerine getirmekle yükümlüdür.

Kanuna ve iç kontrol standartlarına aykırı olmamak koşuluyla, idarelerce görev alanları çerçevesinde her türlü yöntem, süreç ve özellikle işlemlere ilişkin standartlar belirlenebilir.

### **İç kontrolün temel ilkeleri;**

- İç kontrol faaliyetleri idarenin yönetim sorumluluğu çerçevesinde yürütülür.
- İç kontrol faaliyet ve düzenlemelerinde öncelikle riskli alanlar dikkate alınır.
- İç kontrole ilişkin sorumluluk, işlem sürecinde yer alan bütün görevlileri kapsar.
- İç kontrol malî ve malî olmayan tüm işlemleri kapsar.
- İç kontrol sistemi yılda en az bir kez değerlendirilir ve alınması gereken önlemler belirlenir.
- İç kontrol düzenleme ve uygulamalarında mevzuata uygunluk, saydamlık, hesap verebilirlik ve ekonomiklik, etkinlik, etkililik gibi iyi malî yönetim ilkeleri esas alınır.

### **İç kontrole ilişkin yetki ve sorumluluklar;**

Üst yönetici olan Rektör, iç kontrol sisteminin kurulması ve gözetilmesinden, harcama yetkilileri ise görev ve yetki alanları çerçevesinde, idari ve malî karar ve işlemlere ilişkin olarak iç kontrolün işleyişinden sorumludur.

Üniversitemizin malî hizmet birimi olan Strateji Geliştirme Dairesi Başkanlığı, iç kontrol sisteminin kurulması, standartlarının uygulanması ve geliştirilmesi konularında çalışmalar yapmakta ve ön malî kontrol faaliyetini yürütmektedir. Muhasebe yetkilisi de,

muhasebe kayıtlarının usulüne ve standartlara uygun, saydam ve erişilebilir şekilde tutulmasından sorumludur.

Üst yönetici, harcama yetkilileri ve diğer yöneticiler, mesleki değerlere ve dürüst yönetim anlayışına sahip olunmasından, malî yetki ve sorumlulukların bilgili ve yeterli yöneticilerle personele verilmesinden, belirlenmiş standartlara uyulmasının sağlanmasından, mevzuata aykırı faaliyetlerin önlenmesinden, kapsamlı bir yönetim anlayışıyla uygun bir çalışma ortamının ve saydamlığın sağlanmasından görev ve yetkileri çerçevesinde sorumludurlar.

Üst yönetici ve bütçe ile ödenek tahsis edilen harcama yetkilileri her yıl, iş ve işlemlerinin amaçlara, iyi malî yönetim ilkelerine, kontrol düzenlemelerine ve mevzuata uygun bir şekilde gerçekleştirildiğini içeren iç kontrol güvence beyanını düzenler ve birim faaliyet raporları ile idare faaliyet raporlarına eklerler.

İç kontrol düzenlemeleri ve iç kontrol sisteminin işleyişi, yöneticilerin görüşü, kişi ve/veya idarelerin talep ve şikâyetleri ile iç ve dış denetim sonucunda düzenlenen raporlar dikkate alınarak yılda en az bir kez değerlendirmeye tâbi tutulur ve gerekli önlemler alınır.

Üniversitemizde ön mali kontrol görevi harcama birimleri ve Strateji Geliştirme Dairesi Başkanlığı tarafından yerine getirilmektedir.

Gelir, gider, varlık ve yükümlülüklerle ilişkin malî karar ve işlemler, harcama birimleri ve Strateji Geliştirme Dairesi Başkanlığı tarafından idarenin bütçesi, bütçe tertibi, kullanılabilir ödenek tutarı, ayrıntılı harcama veya finansman programları, merkezi yönetim bütçe kanunu ve diğer malî mevzuat hükümlerine uygunluk yönlerinden kontrol edilmektedir. Malî karar ve işlemler harcama birimleri tarafından kaynakların etkili, ekonomik ve verimli bir şekilde kullanılması açısından da kontrol edilmektedir.

Strateji Geliştirme Dairesi Başkanlığının ön malî kontrolüne tâbi malî karar ve işlemler, kontrol edilmek üzere bu birime gönderilmektedir. Strateji Geliştirme Dairesi Başkanlığınca kontrol edilen işlemler hakkında görüş yazısı düzenlenir ve ilgili birime gönderilir. Strateji Geliştirme Dairesi Başkanlığının görüş yazısı ilgili işlem dosyasında saklanır ve bir örneği de ödeme emri belgesine eklenir.

Harcama birimlerinde süreç kontrolü yapılmaktadır. Süreç kontrolünde, her bir işlem daha önceki işlemlerin kontrolünü içerecek şekilde tasarlanır ve uygulanır. Malî işlemlerin yürütülmesinde görev alanlar, yapacakları işlemden önceki işlemleri de kontrol ederler.

Üniversitemizde harcama yetkilileri, yardımcıları veya hiyerarşik olarak kendisine en yakın üst kademe yöneticileri arasından bir veya daha fazla sayıda gerçekleştirme görevlisini ödeme emri belgesi düzenlemekle görevlendirmiştir. Ödeme emri belgesini düzenlemekle görevlendirilen gerçekleştirme görevlileri, ödeme emri belgesi ve eki belgeler üzerinde ön malî kontrol yapmaktadır. Gerçekleştirme görevlileri tarafından yapılan kontrol sonucunda, ödeme emri belgesi üzerine “Kontrol edilmiş ve uygun görülmüştür” şerhi düşülerek imzalanmaktadır.

## II – PERFORMANS BİLGİLERİ

### A-Temel Politika ve Öncelikler

Temel Politikamız; Atatürk ilke ve devrimlerine bağlılık, bilimsel etik değerlere bağlılık, akademik özgürlük, katılımcı, eşitlik ilkesini benimseyen demokratik ve şeffaf yönetim anlayışı, çağdaşlık, işbirliği ve paylaşımcılık, kalite, liderlik, özgün yaratıcılık, araştırmacılık, yetkinlik ve topluma katkı olarak belirlenmiştir.

Önceliklerimiz eğitim kalitesini artıracak teknik donanımın sağlanması ve mekan ihtiyacının giderilmesi olarak belirlenmiştir.

### B- İdarenin Amaç ve Hedefleri

#### Misyon

Mimar Sinan Güzel Sanatlar Üniversitesi; ilk ve önder olma sorumluluğunu sürekli taşıyarak yaratıcılığı destekleyen ve çağdaş profesyonel bilgi birikimi sağlayan eğitim öğretim programlarıyla kültür, estetik, çevre ve sosyal bilinci geliştirmiş, Atatürkçü, laik, yenilikçi, rekabetçi, özgür düşünen, yaratıcı bireyler yetiştirmeyi; sanatta, tasarımda ve bilimde araştırma ve geliştirme çalışmalarını teşvik etmeyi ve destek olmayı, üretilen bilgiyi ulusal ve uluslararası alanlarda akademik çevreler ve toplum ile paylaşmayı görev edinmiştir.

#### Vizyon

Yarattığı çağdaş, özgün yapısını koruyarak, sanatta, tasarımda ve bilimde sürekli gelişmeyi hedefleyen eğitim öğretim anlayışını sürdürmek; ulusal ve uluslararası eğitim öğretim ve araştırma kurumları, sektör ve sivil toplum kuruluşlarıyla ortak çalışmalar yürüterek, akademik kadromuz, öğrencilerimiz ve mezunlarımızın küresel platformdaki etkinliklerini güçlendirmek; günümüz bilgi çağında alanlarındaki birikimiyle sanat, tasarım ve bilim dallarının birlikteliği ve etkileşiminden güç alan bir “ihtisas üniversitesi” özelliği ile Mimar Sinan Güzel Sanatlar Üniversitesi’ni geleceğe taşımaktır.

Sanat, tasarım ve bilim dallarının birlikteliği ve etkileşiminden güç alan bir “ihtisas üniversitesi” olarak üniversitemizin özgün ve çağdaş yapısını koruyarak ulusal ve uluslararası kurum ve kuruluşlarla işbirliği içinde eğitim-öğretim, araştırma ve sanatsal çalışmalarını geliştirmek, akademik kadromuz, öğrencilerimiz ve mezunlarımızın ulusal ve küresel platformlarda etkinliklerini güçlendirmektir.

**Amaç 1: Eğitim-öğretim düzeyinin yükseltilmesi, kurum içi kalite ve motivasyonun artırılması**

- Hedef 1.1.** Ders müfredatlarının sürekli güncellenerek farklı eğitim-öğretim modellerinin uygulanması
- Hedef 1.2.** Akademik kadro içinde disiplinler arası alanlarda uzmanlaşmanın sağlanması
- Hedef 1.3.** Rektörlüğe bağlı yabancı dil eğitimi veren bölüm kurulması ve yabancı dil eğitiminin içerik ve süre açısından tüm akademik ve idari personel ile öğrencilerin gereksinimleri göz önüne alınarak yeniden yapılanması
- Hedef 1.4.** Öğrenci kontenjanlarının öğretim elemanı sayısı ve fiziksel koşullarla uyumlu olacak şekilde yeniden düzenlenmesi
- Hedef 1.5.** Öğretim programlarında bilimsel yazım, literatür tarama ve araştırma yöntemleri konusunda daha fazla ders ve seminer düzenlenmesi
- Hedef 1.6.** Kurumsal kalite kültürünü oluşturmaya yönelik etkinliklerin yapılması
- Hedef 1.7.** Kurumsal ve program bazında dış değerlendirme sürecini başlatılması.
- Hedef 1.8.** Üniversite içinde akademik ve idari personel ile öğrenciler arasındaki sosyal ve kültürel paylaşımın artırılması.
- Hedef 1.9.** Öğrenci kulüplerine kaynak sağlayacak etkinlik sayısının ve bu kulüpler için ayrılan kaynakların artırılması.
- Hedef 1.10.** Tüm akademik ve idari idari personel ile öğrencilerin memnuniyet ölçümlerinin yapılması.
- Hedef 1.11.** Tüm akademik ve idari idari personel ile öğrencilerin daha verimli etkin bir şekilde bilgisayar kullanımının sağlanması ve yabancı dil ile ilgili bilgi düzeylerinin artırılması

**Amaç 2: Bilimsel ve sanatsal etkinliklerin artırılması, yayın kalitesinin yükseltilmesi**

- Hedef 2.1.** Öğretim elemanlarının bilimsel toplantılara yayın ve bildirimlerle katılımlarının artırılması
- Hedef 2.2.** Öğretim elemanlarının sanatsal etkinliklere eser ve performanslarıyla katılımlarının artırılması
- Hedef 2.3.** Öğretim elemanlarının bilimsel ve sanatsal etkinliklere katılımlarının kaynak ayrılarak teşvik edilmesi ve sürdürülmesi.
- Hedef 2.4.** Bilimsel Araştırma Projeleri bütçesinin artırılması
- Hedef 2.5.** Kurum içi ve kurum dışı araştırma fonlarının sayısını ve destekli proje sayısını arttırmak
- Hedef 2.6.** Üniversite yayın sayısı ve niteliğini arttıracak olanakların geliştirilmesi.
- Hedef 2.7.** Hakemli ve uluslararası indeksli dergilerde yapılan yayın sayısının artırılması.
- Hedef 2.8.** Öğretim elemanlarının kitapları ve başarılı bulunan lisans üstü tezlerinin yayımlanması.
- Hedef2.9.** Sinema mirasının korunması, restorasyonu ve kamuya açılmasına yönelik bilimsel araştırma ve çalışmaların geliştirilmesi.

### **Amaç 3: Ulusal ve uluslararası paydaşlar arasında işbirliğinin arttırılması**

- Hedef 3.1.** Ulusal ve Uluslararası işbirliği sayısını arttırılması  
**Hedef 3.2** AB Yaşam Boyu Eğitim programları kapsamında öğrenci ve öğretim elemanı dolaşımının arttırılması.  
**Hedef 3.3** Lisans ve lisansüstü düzeyde kurumlar arası işbirliğinin arttırılması.  
**Hedef 3.4** Öğrencilere eğitim ve öğretimleri sırasında staj ve mesleki uygulama olanakları sunacak ve mezuniyetleri sonrasında seçecekleri çalışma alanları ile ilgili bilgilendirecek bir kariyer merkezi oluşturulması.  
**Hedef 3.5** Halkla ilişkiler biriminin geliştirilmesi  
**Hedef 3.6** Paydaşlarla olan ilişkilerin geliştirilmesi üniversitenin finans kaynaklarının arttırılması.  
**Hedef 3.7.** Döner sermaye hizmetlerinin geliştirilmesi  
**Hedef 3.8.** Üniversite mezunları ile ilgili veri tabanı oluşturulması ve iletişimin etkinleştirilmesi ve arttırılması

### **Amaç 4: Fiziksel alt yapının geliştirilmesi**

- Hedef 4.1** Tüm akademik ve idari personel ile öğrenciler için gerekli fiziksel mekan ihtiyacını yeterli düzeye getirmek  
**Hedef 4.2** Araştırma ve bilimsel faaliyetlerde kullanılmak üzere laboratuvar, araştırma merkezi ve atölyelerin kurulması ve mevcut laboratuvar, araştırma merkezi ve atölyelerin geliştirilmesi.  
**Hedef 4.3.** Merkez kütüphanenin mekan, eleman ve teknolojik imkanlarının geliştirilmesi. Kütüphanede yer alan kitap, süreli yayın sayısı ve elektronik veri tabanı üyeliklerinin adedinin düzenli bir şekilde arttırılması  
**Hedef 4.4.** Üniversitemiz kütüphanesinde bir görsel ve işitsel bir dokümantasyon merkezi materyal birimi oluşturulması, nadir eserler bölümünde yer alan yayınların restorasyonunun sağlanması ve bu eserlerin dijital ortama aktarılması.  
**Hedef 4.5** Resim Heykel Müzesinin yeniden yapılandırılarak gerekli ek mekanların sağlanması ve sergilenen eser sayısının artırılması.  
**Hedef 4.6.** Tophane-i Amire Kültür ve Sanat Merkezi'nin yeniden düzenlenmesi gerekli hizmet mekanlarının yapılması ve Tophane sanat projelerinin arttırılması.  
**Hedef 4.7.** Barınma ve Spor faaliyetlerinin gerçekleştirilebileceği yeni tesisler oluşturulması  
**Hedef 4.8.** Öğrenci veri sisteminin (başvuru, kayıt, notlar, danışmanlık v.b.) elektronik ortamda yapılması ve tüm belgelerin, kayıtların arşivlenerek sorgulanabilir bir veri tabanı oluşturulması  
**Hedef 4.9.** Üniversite internet sitesinin, üniversitenin özgün karakterini en iyi şekilde yansıtacak, üniversite tanıtımını hem Türkçe hem de İngilizce yapacak, aranan bilgilere en güncel, kapsamlı olarak erişimini sağlayacak bir yapıya getirilmesi ve bu yapının bölümlerle işbirliği halinde güncelliğinin sağlanması  
**Hedef 4.10.** Üniversitemizin artan güvenli veri iletişimi ve ihtiyaçlarının giderilmesi için network ve altyapı projesi ile kablosuz internet erişimi projesinin hayata geçirilmesi, internet bağlantı hız ve kapasitesini arttırılması.

**Hedef 4.11.** Üniversitemizin koruduğu sinematografik miras ve sinema alanındaki değerli teknolojik yatırımın fiziksel altyapı koşullarının iyileştirilmesi, sinema mirasının geleceğe ulaştırılması için gerekli fiziksel önlemlerin alınması.

### **C. Faaliyet- Projelere İlişkin Bilgi ve Değerlendirmeler**

#### **Resim Heykel Müzesi (ICAM)**

Türkiye'nin tek Güzel Sanatlar Üniversitesi'nin bünyesinde olan Resim Heykel Müzesi için tahsis edilen Karaköy 5 no'lu Antrepoda depo ve sergi salonlarının yenilenmesi tamamlanarak üniversitenin mülkiyetinde olan değerli eserlerin, oluşturulan Resim Heykel Müzesi'nde akademisyenler, öğrenciler ve vatandaşların ziyaretine açılması hedeflenmektedir.

#### **Kütüphane Kaynaklarının Yenilenmesi ve Artırılması**

Üniversitemiz öğrenci ve akademisyenlerinin yararlanması için eğitim-öğretim ve bilimsel araştırma faaliyetlerinde kullanılmak üzere ihtiyaç tespiti yapılan ve birimler tarafından talep edilen basılı yerli yabancı kitapların satın alınması, yerli yabancı süreli yayınlar ile elektronik veri tabanlarına aboneliklerin yapılması amaçlanmaktadır.

### **D. İdarenin Toplam Kaynak İhtiyacı**

5018 Sayılı Kamu Mali Yönetimi ve Kontrol Kanunu ile özel bütçe kapsamındaki kuruluşlar arasında yer alan Üniversitemizin mali kaynaklarının büyük kısmı hazine yardımından oluşmaktadır. Üniversitemizin bütçesi kapsamında yer alan araştırma projeleri ve AB kaynaklı Erasmus programı dışında Tübitak, DPT, AB ve diğer kamu ya da özel kurumları kaynaklı projelerin de Stratejik Plan döneminde proje sayısı ve mali kaynakların artırılması gerekmektedir.

## **II – MALİ BİLGİLER**



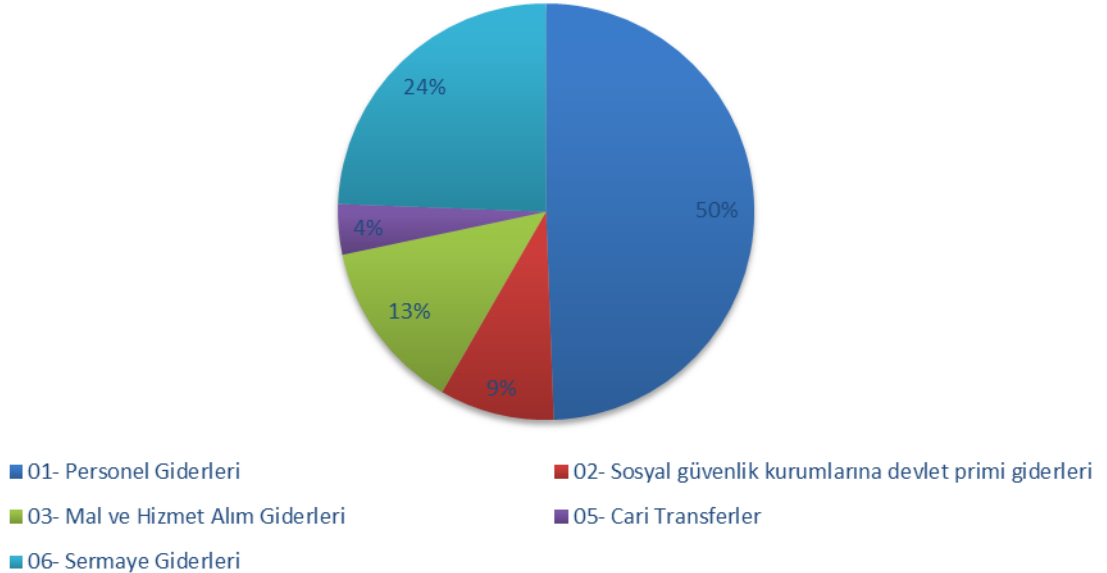
1 – Bütçe Uygulama Sonuçları

**BÜTÇE GİDERLERİ**

|   | 2013 Yılı<br>Başlangıç<br>Ödeneği | 2013Yıl Sonu<br>Bütçe Ödeneği | 2013 Aralık Ayı<br>Gerçekleşme<br>Toplamı | Gerçekleşme<br>Oranı |
|---|-----------------------------------|-------------------------------|---|----------------------|
|   | TL                                | TL                            | TL  | %                    |
| <b>BÜTÇE GİDERLERİ TOPLAMI</b>                            | 95.385.000                        | 102.857.797                   | 85.968.563                                | 73                   |
| 01 – Personel Giderleri                                   | 41.899.000                        | 42.736.040                    | 42.452.162                                | 87                   |
| 02- Sosyal Güvenlik Kurumlarına<br>Devlet Primi Giderleri | 7.681.000                         | 7.836.010                     | 7.662.270                                 | 86                   |
| 03 - Mal ve Hizmet Alım Giderleri                         | 9.433.000                         | 12.555.747                    | 11.473.107                                | 90                   |
| 05 - Cari Transferler                                     | 2.770.000                         | 3.777.000                     | 3.365.413                                 | 86                   |
| 06 - Sermaye Giderleri                                    | 33.602.000                        | 36.294.800                    | 20.957.411                                | 47                   |

**Tablo:17**

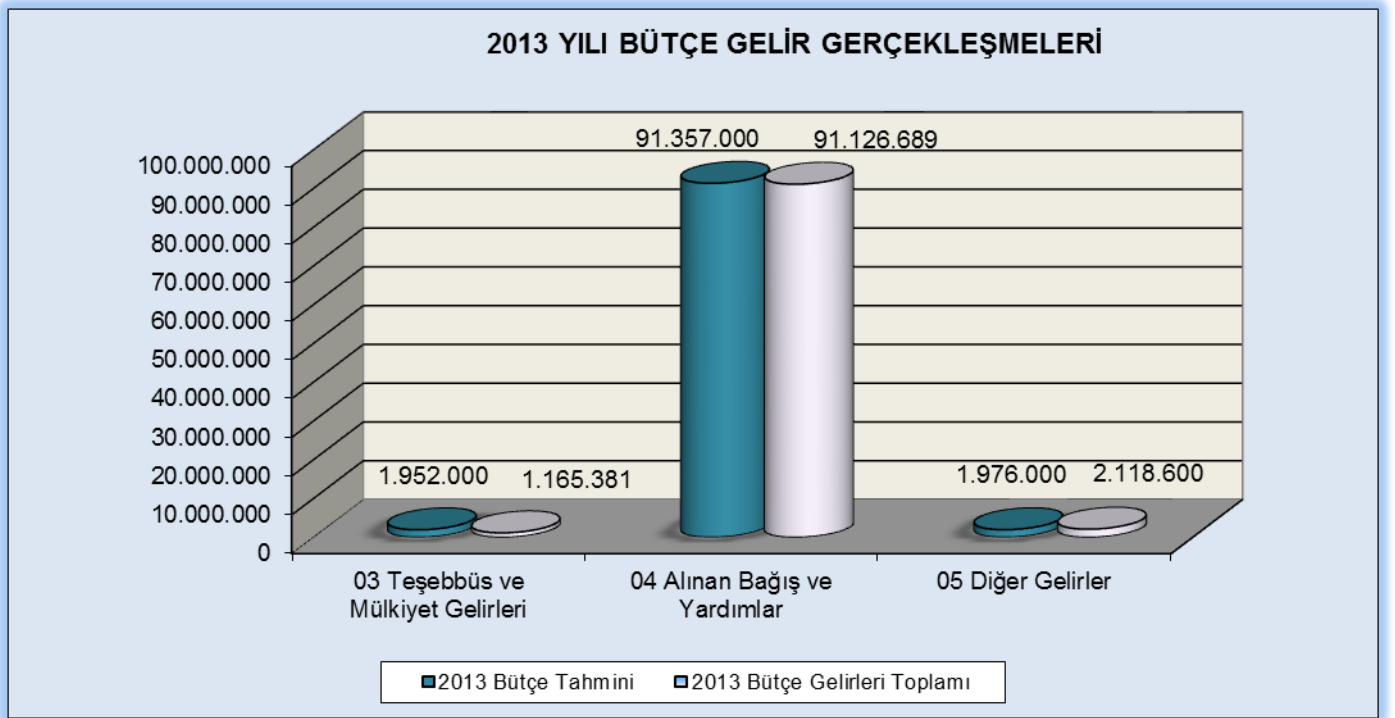
**2013 Bütçe Gider Gerçekleşmeleri**



## BÜTÇE GELİRLER

|                                   | 2013 Bütçe Tahmini | 2013 Aralık Ayı Gerçekleşme Toplamı | Gerçekleşme Oranı |
|-----------------------------------|--------------------|-------------------------------------|-------------------|
|                                   | TL                 | TL                                  | %                 |
| BÜTÇE GELİRLERİ TOPLAMI           | 95.285.000         | 94.410.670                          | 99                |
| 03 TEŞEBBÜS VE MÜLKİYET GELİRLERİ | 1.952.000          | 1.165.381                           | 59                |
| 04 – ALINAN BAĞIŞ VE YARDIMLAR    | 91.357.000         | 91.126.689                          | 99                |
| 05 – DİĞER GELİRLER               | 1.976.000          | 2.118.600                           | 107               |

**Tablo: 18**



**Şekil: 5**

## PERFORMANS HEDEFİ TABLOSU

|                  |   |
|------------------|---|
| <b>İdare Adı</b> | 38.11 - MİMAR SİNAN GÜZEL SANATLAR ÜNİVERSİTESİ |
|------------------|---|

|              |  |
|--------------|--|
| <b>Amaç</b>  | Fiziksel alt yapının geliştirilmesi  |
| <b>Hedef</b> | Resim Heykel Müzesinin yeniden yapılandırılarak gerekli ek mekanların sağlanması ve sergilenen eser sayısının artırılması. |

|                          |  |
|--------------------------|--|
| <b>Performans Hedefi</b> | <b>Üniversite bünyesindeki değerli eserlerin halka açılması için gerekli sergi alanlarının oluşturulması</b> |
|--------------------------|--|

Türkiye'nin tek Güzel Sanatlar Üniversitesi'nin bünyesinde olan Resim Heykel Müzesi için tahsis edilen 5 no'lu Antrepoda depo ve sergi salonlarının yenilenmesi tamamlanarak üniversitenin mülkiyetinde olan değerli eserler oluşturulan Resim Heykel Müzesi'nde akademisyenler, öğrenciler ve vatandaşların ziyaretine açılması hedeflenmektedir.

| Performans Göstergeleri |  | Ölçü Birimi | 2012 | 2013 | 2014 |
|-------------------------|--|-------------|------|------|------|
| 1                       | Resim Heykel Müzesi'nde tamamlanan sergi alanı | Metrekare   | 0    | 10   | 65   |

Resim Heykel Müzesi için tahsis edilen 5 no'lu Antrepoda depo ve sergi salonlarının yenilenmesi tamamlanarak üniversitenin mülkiyetinde olan değerli eserler yeni sergi alanları oluşturularak Çağdaş Sanat Müzesi'nde akademisyenler, öğrenciler ve vatandaşların ziyaretine açılacaktır.

| Faaliyetler         |                                    | Kaynak İhtiyacı   |            |                   |
|---------------------|------------------------------------|-------------------|------------|-------------------|
|                     |                                    | Bütçe             | Bütçe Dışı | Toplam            |
| 1                   | Sergi alanları oluşturma faaliyeti | 19.480.000        | 0          | 19.480.000        |
| <b>Genel Toplam</b> |                                    | <b>19.480.000</b> | <b>0</b>   | <b>19.480.000</b> |

**PERFORMANS HEDEFİ TABLOSU**

|                  |   |
|------------------|---|
| <b>İdare Adı</b> | 38.11 - MİMAR SİNAN GÜZEL SANATLAR ÜNİVERSİTESİ |
|------------------|---|

|              |  |
|--------------|--|
| <b>Amaç</b>  | Bilimsel ve sanatsal etkinliklerin artırılması, yayın kalitesinin yükseltilmesi            |
| <b>Hedef</b> | Kurum içi ve kurum dışı araştırma fonlarının sayısını ve destekli proje sayısını arttırmak |

|                          |  |
|--------------------------|--|
| <b>Performans Hedefi</b> | <b>Ulusal ve uluslararası proje sayısını %30 arttırmak</b> |
|--------------------------|--|

| <b>Performans Göstergeleri</b>  | <b>Ölçü Birimi</b> | <b>2012</b> | <b>2013</b> | <b>2014</b> |
|---------------------------------|--------------------|-------------|-------------|-------------|
| 1   Hedeflenen BAP Proje Sayısı | Adet               | 23          | 24          | 35          |

| <b>Faaliyetler</b>              | <b>Kaynak İhtiyacı</b> |                   |                |
|---------------------------------|------------------------|-------------------|----------------|
|                                 | <b>Bütçe</b>           | <b>Bütçe Dışı</b> | <b>Toplam</b>  |
| 1   Bilimsel Projeler Faaliyeti | 300.000                | 0                 | 300.000        |
| <b>Genel Toplam</b>             | <b>300.000</b>         | <b>0</b>          | <b>300.000</b> |

## PERFORMANS HEDEFİ TABLOSU

|                  |   |
|------------------|---|
| <b>İdare Adı</b> | 38.11 - MİMAR SİNAN GÜZEL SANATLAR ÜNİVERSİTESİ |
|------------------|---|

|              |  |
|--------------|--|
| <b>Amaç</b>  | Fiziksel alt yapının geliştirilmesi  |
| <b>Hedef</b> | Merkez kütüphanenin mekan, eleman ve teknolojik imkanlarının geliştirilmesi. Kütüphanede yer alan kitap, süreli yayın sayısı ve elektronik veritabanı üyeliklerinin adedinin düzenli bir şekilde artırılması |

|  |  |
|--|--|
| <b>Performans Hedefi</b>   | <b>Merkez ve birim kütüphaneleri için basılı yayın ve elektronik bilgi kaynaklarının artırılması</b> |
| Üniversitemiz öğrenci ve akademisyenlerinin yararlanması için eğitim-öğretim ve bilimsel araştırma faaliyetlerinde kullanılmak üzere ihtiyaç tespiti yapılan ve birimler tarafından talep edilen basılı yerli yabancı kitapların satın alınması, yerli yabancı süreli yayınlar ile elektronik veritabanlarına aboneliklerin yapılması amaçlanmaktadır. |  |

| Performans Göstergeleri  |  | Ölçü Birimi | 2012 | 2013    | 2014    |
|--|--|-------------|------|---------|---------|
| 1  | Merkez ve birim kütüphaneleri için basılı yayın ve elektronik bilgi kaynakları temin etme maliyeti | TL          | 0    | 467.000 | 500.000 |
| Üniversitemiz öğrenci ve akademisyenlerinin yararlanması için eğitim-öğretim ve bilimsel araştırma faaliyetlerinde kullanılmak üzere ihtiyaç tespiti yapılan ve birimler tarafından talep edilen basılı yerli yabancı kitapların satın alınması, yerli yabancı süreli yayınlar ile elektronik veritabanlarına aboneliklerin yapılması amaçlanmaktadır. |  |             |      |         |         |

| Faaliyetler         |                             | Kaynak İhtiyacı |            |                |
|---------------------|-----------------------------|-----------------|------------|----------------|
|                     |                             | Bütçe           | Bütçe Dışı | Toplam         |
| 1                   | Kaynak temin etme faaliyeti | 500.000         | 0          | 500.000        |
| <b>Genel Toplam</b> |                             | <b>500.000</b>  | <b>0</b>   | <b>500.000</b> |

## İDARE PERFORMANS TABLOSU

|                  |   |
|------------------|---|
| <b>İdare Adı</b> | 38.11 - MİMAR SİNAN GÜZEL SANATLAR ÜNİVERSİTESİ |
|------------------|---|

| PERFORMANS HEDEFİ  | FAALİYET | Açıklama   | 2014                  |               |             |               |                       |               |
|--|----------|--|-----------------------|---------------|-------------|---------------|-----------------------|---------------|
|  |          |  | Bütçe İçi             |               | Bütçe Dışı  |               | Toplam                |               |
|  |          |  | (TL)                  | PAY(%)        | (TL)        | PAY(%)        | (TL)                  | PAY(%)        |
| <b>2</b>   |          | <b>Üniversite bünyesindeki değerli eserlerin halka açılması için gerekli sergi alanlarının oluşturulması</b> | <b>19.480.000,00</b>  | <b>18,72</b>  | <b>0,00</b> |               | <b>19.480.000,00</b>  | <b>18,72</b>  |
|  | 2        | Sergi alanları oluşturma faaliyeti   | 19.480.000,00         | 18,72         | 0,00        |               | 19.480.000,00         | 18,72         |
| <b>3</b>   |          | <b>Ulusal ve uluslararası proje sayısını %30 arttırmak</b>   | <b>300.000,00</b>     | <b>0,29</b>   | <b>0,00</b> |               | <b>300.000,00</b>     | <b>0,29</b>   |
|  | 3        | Bilimsel Projeler Faaliyeti  | 300.000,00            | 0,29          | 0,00        |               | 300.000,00            | 0,29          |
| <b>4</b>   |          | <b>Merkez ve birim kütüphaneleri için basılı yayın ve elektronik bilgi kaynaklarının artırılması</b>         | <b>500.000,00</b>     | <b>0,48</b>   | <b>0,00</b> |               | <b>500.000,00</b>     | <b>0,48</b>   |
|  | 4        | Kaynak temin etme faaliyeti  | 500.000,00            | 0,48          | 0,00        |               | 500.000,00            | 0,48          |
| <b>Performans Hedefleri Maliyetleri Toplamı</b>            |          |  | <b>20.280.000,00</b>  | <b>19,49</b>  |             |               | <b>20.280.000,00</b>  | <b>19,49</b>  |
| <b>Genel Yönetim Giderleri</b>                             |          |  | <b>83.794.000,00</b>  | <b>80,51</b>  |             |               | <b>83.794.000,00</b>  | <b>80,51</b>  |
| <b>Diğer İdarelere Transfer Edilecek Kaynaklar Toplamı</b> |          |  |                       |               |             |               | <b>0,00</b>           | <b>0,00</b>   |
| <b>GENEL TOPLAM</b>  |          |  | <b>104.074.000,00</b> | <b>100,00</b> | <b>0,00</b> | <b>100,00</b> | <b>104.074.000,00</b> | <b>100,00</b> |

**TOPLAM KAYNAK İHTİYACI TABLOSU**

|                  |   |
|------------------|---|
| <b>İdare Adı</b> | 38.11.00.01 - ÜST YÖNETİM, AKADEMİK VE İDARİ BİRİMLER |
|------------------|---|

|                               | Ekonomik Kodlar (I.Düzey)                |                              | FALİYET TOPLAMI      | GENEL YÖNETİM GİDERLERİ TOPLAMI | DİĞER İDARELERE TRANSFER EDİLECEK KAYNAKLAR TOPLAMI | GENEL TOPLAM          |
|-------------------------------|--|------------------------------|----------------------|---------------------------------|---|-----------------------|
|                               | BÜTÇE KAYNAK İHTİYACI                    | <b>01</b>                    | Personel Giderleri   | 0,00                            | 47.517.000,00                                       | 0,00                  |
| <b>02</b>                     |  | SGK Devlet Primi Giderleri   | 0,00                 | 8.805.000,00                    | 0,00  | 8.805.000,00          |
| <b>03</b>                     |  | Mal ve Hizmet Alım Giderleri | 300.000,00           | 9.416.000,00                    | 0,00  | 9.716.000,00          |
| <b>04</b>                     |  | Faiz Giderleri               | 0,00                 | 0,00                            | 0,00  | 0,00                  |
| <b>05</b>                     |  | Cari Transferler             | 0,00                 | 2.936.000,00                    | 0,00  | 2.936.000,00          |
| <b>06</b>                     |  | Sermaye Giderleri            | 19.980.000,00        | 15.120.000,00                   | 0,00  | 35.100.000,00         |
| <b>07</b>                     |  | Sermaye Transferleri         | 0,00                 | 0,00                            | 0,00  | 0,00                  |
| <b>08</b>                     |  | Borç verme                   | 0,00                 | 0,00                            | 0,00  | 0,00                  |
| <b>09</b>                     |  | Yedek Ödenek                 | 0,00                 | 0,00                            | 0,00  | 0,00                  |
|                               |  | <b>Bütçe Ödeneği Toplamı</b> |                      | <b>20.280.000,00</b>            | <b>83.794.000,00</b>                                | <b>0,00</b>           |
| BÜTÇE DIŞI KAYNAK             | Döner Sermaye                            |                              | 0,00                 | 0,00                            |   | 0,00                  |
|                               | Diğer Yurt İçi Kaynaklar                 |                              | 0,00                 | 0,00                            |   | 0,00                  |
|                               | Yurt Dışı Kaynaklar                      |                              | 0,00                 | 0,00                            |   | 0,00                  |
|                               | <b>Toplam Bütçe Dışı Kaynak İhtiyacı</b> |                              | <b>0,00</b>          | <b>0,00</b>                     |   | <b>0,00</b>           |
| <b>Toplam Kaynak İhtiyacı</b> |  |                              | <b>20.280.000,00</b> | <b>83.794.000,00</b>            | <b>0,00</b>   | <b>104.074.000,00</b> |

## FAALİYETLERDEN SORUMLU HARCAMA BİRİMLERİNE İLİŞKİN TABLO

| İdare Adı   | 38.11 - MİMAR SİNAN GÜZEL SANATLAR ÜNİVERSİTESİ |   |
|---|---|---|
| PERFORMANS HEDEFİ   | FAALİYETLER                                     | SORUMLU BİRİMLER                            |
| Üniversite bünyesindeki değerli eserlerin halka açılması için gerekli sergi alanlarının oluşturulması | Sergi alanları oluşturma faaliyeti              | ÜST YÖNETİM, AKADEMİK VE İDARİ BİRİMLER     |
|   |   | YAPI İŞLERİ VE TEKNİK DAİRE BAŞKANLIĞI      |
| Ulusal ve uluslararası proje sayısını %30 arttırmak   | Bilimsel Projeler Faaliyeti                     | ÜST YÖNETİM, AKADEMİK VE İDARİ BİRİMLER     |
| Merkez ve birim kütüphaneleri için basılı yayın ve elektronik bilgi kaynaklarının artırılması         | Kaynak temin etme faaliyeti                     | ÜST YÖNETİM, AKADEMİK VE İDARİ BİRİMLER     |
|   |   | KÜTÜPHANE VE DOKÜMANTASYON DAİRE BAŞKANLIĞI |



