



2014 YILI

MİMAR SİNAN

GÜZEL SANATLAR ÜNİVERSİTESİ

PERFORMANS PROGRAMI



MSGSÜ

Açık Bilim Sanat Arşivi



İçindekiler Tablosu

ÜST YÖNETİCİ SUNUŞU	3
I-GENEL BİLGİLER	4
A-Tarihçe	4
B- Yetki, Görev ve Sorumluluklar.....	7
C-Teşkilat Yapısı	8
D-Fiziksel Kaynaklar	10
E-İnsan Kaynakları	13
F-Diğer Hususlar	17
II-PERFORMANS BİLGİLERİ	20
A-Temel Politika ve Öncelikler.....	20
B-İdarenin Amaç ve Hedefleri.....	20
C-Faaliyet-Projelere İlişkin Bilgi ve Değerlendirmeler	23
D-İdarenin Toplam Kaynak İhtiyacı.....	23
III-MALİ BİLGİLER	24
A-Bütçe Gider ve Gelir Bilgileri	24
IV-EKLER	26
Tablolar (1-2-3-4-5).....	26

Tablolar Listesi

Tablo 1 Üniversitenin Kapalı Alanları	11
Tablo 2 Üniversitemize Ait Taşıt Sayıları	11
Tablo 3 Bilişim Sistemi Donanımları	12
Tablo 4 Kütüphane Kaynakları.....	12
Tablo 5 Prof.Sami ŞEKEROĞLU Sinema TV Arşivi.....	12
Tablo 6 Resim ve Heykel Müzesi Envanteri	12
Tablo 7 Akademik Personel Sayısı.....	13
Tablo 8 Yabancı Uyruklu Akademik Personel Sayısı	13
Tablo 9 Sözleşmeli Akademik Personel Sayısı	14
Tablo 10 Akademik Personelin Yaş İtibariyle Dağılımı	14
Tablo 11 Mevcut Öğretim Elemanları Sayısı (Kadro lu ve Sözleşmeli).....	14
Tablo 12 İdari Personel Sayısı (Kadro Doluluk Oranına Göre)	16
Tablo 13 İdari Personelin Eğitim Durumu	16
Tablo 14 İdari Personelin Yaş İtibariyle Dağılımı	16
Tablo 15 Sürekli İşçi ve Sözleşmeli Personel Sayısı (Dolu/Boş).....	16
Tablo 16 Sürekli İşçi ve Sözleşmeli Personelin Yaş İtibariyle Dağılımı	16
Tablo 17 Bütçe Giderleri	24
Tablo 18 Bütçe Gelirleri	25

Şekiller Listesi

Şekil 1 Öğretim Elemanı Sayılarının Yıllara Göre Dağılımı	15
Şekil 2 Sözleşmeli Öğretim Elemanı Sayılarının Yıllara Göre Dağılımı	15
Şekil 3 Hizmet Sınıflarına Göre İdari Personel Sayılarının Yıllar İtibariyle Dağılımı.....	17
Şekil 4 2013 Bütçe Gider Gerçekleşmeleri.....	24
Şekil 5 2013 Bütçe Gelir Gerçekleşmeleri.....	25

ÜST YÖNETİCİ SUNUŞU

Değişen ve gelişen dünya konjonktürüne bağlı olarak Türkiye’de de kamu yönetimi alanında 2000’li yılların başından beri köklü değişiklikler yapılmaktadır. Kamu mali yönetimi anlayışına mali saydamlık, hesap verme sorumluluğu ve kaynakların etkin, ekonomik ve verimli kullanımı ilkelerini getiren 5018 sayılı Kamu Mali Yönetimi ve Kontrol Kanunu klasik bütçeleme anlayışını geride bırakarak stratejik plana dayalı performans esaslı bütçeleme anlayışını getirmektedir. Çıktı ve sonuç odaklı olan bu anlayış bütçeye entegre olan bir performans programını öngörmekte ve bunun sonuçlarını faaliyet raporlarıyla izlemektedir.

Bu bağlamda yeni kamu yönetimi anlayışına uyum sürecini kurumumuz da yakından takip etmekte ve sürecin gereklerini yerine getirmektedir.

Köklü bir geçmişe sahip, Türkiye’nin ilk ve tek Güzel Sanatlar Üniversitesi olarak 2014-2018 Stratejik Planı çerçevesinde üniversitemizin faaliyetleri ve eksikleri göz önüne alınarak 2014 yılı Performans Programı hazırlanmıştır.

Kurumumuzun 2014 yılı Performans Programını kamuoyunun bilgisine sunar, emeği geçen tüm çalışanlarımıza teşekkür ederim.



Prof. Yalçın KARAYAĞIZ
REKTÖR
Mart 2014

I-GENEL BİLGİLER

A- Tarihçe

1882 - MEKTEB-İ SANAYİ-İ NEFİSE-İ ŞAHANE

Mimar Sinan Güzel Sanatlar Üniversitesi, 1 Ocak 1882 tarihinde Sanat Tarihçisi, Arkeolog, Müzeci, Ressam Osman Hamdi Bey tarafından Mekteb-i Sanayi-i Nefise-i Şahane resmi adıyla kuruldu. İstanbul Arkeoloji Müzesi karşısında inşa edilen yeni binasında 8 kişilik öğretim kadrosu ve 21 öğrencisi ile Resim, Heykel ve Mimarlık alanında 2 Mart 1883'te öğretime başladı.

1914 yılında başlayan Birinci Dünya Savaşı koşulları içinde Mekteb-i Sanayi-i Nefise-i Şahane Müdürlüğü Arkeoloji Müzesi Müdürlüğünden ayrılarak başka bir binaya taşındı.

1917-1920 yılları arasında ülkemizdeki ağır savaş şartları nedeniyle okul, binadan binaya taşınarak öğretimini sürdürdü.

1923 yılında ülkenin yıkılıp yenisinin kurulduğu karışık ortam içinde Mekteb-i Sanayi-i Nefise-i Şahane gelişimini sessizce sürdürdü. Bu kapsamda Tezyinat (Süsleme) Bölümü kuruldu.

1928 - GÜZEL SANATLAR AKADEMİSİ

1928 yılında Ülkemizin batılı anlamdaki ilk sanat ve mimarlık yüksek okulu olan Kurum, Güzel Sanatlar Akademisi adını aldı ve böylece Akademi unvanına sahip ilk yükseköğretim kurumu oldu.

1930'da Seramik Bölümü, Tezyinat (Süsleme) Bölümüne bağlı olarak kuruldu.

1938'de Fotoğraf eğitimi verilmeye başlandı. Tekstil ve Moda Tasarımı Bölümünün başlangıcı da yine bu yılda açılan Kumaş Desenleri Atölyesine dayanmaktadır.

1948'de Merkez kütüphanede oluşturulan Sanayi-i Nefise Mekteb-i Alisi koleksiyonunun büyük bölümü, Fındıklı'daki binanın yanmasıyla kaybedildi.

1953'de Fındıklı merkez binanın restore edilmesiyle Merkez Kütüphane, burada hizmet vermeye başladı.

1958'de başlayan Tiyatro Dekor ve Kostümü Atölyesi eğitimi, bugünkü Sahne Dekorları ve Kostümü Bölümünün temelini oluşturmaktadır.

1969 - İSTANBUL DEVLET GÜZEL SANATLAR AKADEMİSİ

1969 yılında 1172 sayılı Devlet Güzel Sanatlar Akademileri Kanunu'nun kabul edilmesiyle birlikte bilimsel özerkliğe kavuşan Kurum, İstanbul Devlet Güzel Sanatlar Akademisi adını aldı. Aynı yıl, tüm bölümlerin gereksinim duyduğu Temel Sanat Eğitimi birimi kuruldu.

1971'de MSGSÜ Devlet Konservatuvarının yapı taşı olan Kültür Bakanlığı Güzel Sanatlar Genel Müdürlüğü'ne bağlı İstanbul Devlet Konservatuarı kuruldu.

1972 yılında özel yüksek okulların devletleştirilmesi sürecinde, Mimarlık Yüksek Okulu ile Uygulamalı Endüstri Sanatları Yüksek Okulu da Akademi'ye bağlandı.

1976'da İDGSA Film Arşivi, Sinema-TV Enstitüsüne dönüştürüldü. Üniversite düzeyinde bağımsız diploma veren ilk Sinema-TV öğretim programı, Sinema-TV Enstitüsü'nde uygulanmaya başlandı. Yüksek Mimarlık Bölümü'ne bağlı Şehircilik Araştırma Enstitüsü ve Yüksek Dekoratif Sanatlar Bölümüne bağlı Endüstri Tasarımı Araştırma ve Yayın Enstitüsü ile Geleneksel Türk El Sanatları Bölümü kuruldu ve eğitime başladı. Yine Yüksek Mimarlık Bölümüne bağlı olarak Türk Mimarisi Araştırma ve Restorasyon Enstitüsü kuruldu.

1979 yılında 1972'den beri eğitim vermekte olan İç Mimarlık ve Endüstri Ürünleri Tasarımı Bölümü'nde değişikliğe gidildi ve Endüstri Ürünleri Tasarımı Bölümü bağımsız hale getirildi.

1982 - MİMAR SİNAN ÜNİVERSİTESİ

4 Kasım 1981 tarihinde kabul edilen 2547 sayılı Yükseköğretim Kanunu ve bu kanunun gereği olarak 20 Kasım 1982'de çıkarılan Kanun Hükmünde Kararname ile Türkiye'deki tüm yükseköğretim kurumları Yüksek Öğretim Kurulu (YÖK) çatısı altında toplanınca Kurum, Mimar Sinan Üniversitesi adını aldı. Güzel Sanatlar Fakültesi, Mimarlık Fakültesi, Fen Edebiyat Fakültesi, Fen Bilimleri ve Sosyal Bilimler Enstitülerinden oluşan Üniversite, Müzik ve Sahne Sanatları olmak üzere iki bölüm üzerine yapılan İstanbul Devlet Konservatuvarının da katılımıyla diğer üniversitelere oranla benzersiz bir boyut ve düzey kazandı. Sinema-TV Enstitüsü, Sinema-TV Merkezi'ne dönüştürüldü.

1982'de Fen Edebiyat Fakültesi bünyesinde Matematik Bölümü açıldı. Şehircilik Kürsüsü ise Mimarlık Fakültesi içinde Şehir ve Bölge Planlama Bölümüne dönüştürüldü. 1927 yılından beri verilen grafik tasarımı eğitimleri Grafik Bölümü olarak yeniden yapılandırıldı.

1983'de Fen Edebiyat Fakültesi çatısı altında Sosyoloji Bölümü kuruldu.

1984'de Bilimsel Araştırma Projeleri Başkanlığı ve Araştırma Fonu, 2547 sayılı Yükseköğretim Kanunu'nun 2880 sayılı Kanunla değişik 58. maddesine göre düzenlenen Yönetmelik uyarınca kuruldu. Böylece, aynı yıl Mimar Sinan Araştırma Merkezi, Sami ŞEKEROĞLU Sinema-TV Araştırma Merkezi, Şehircilik Uygulama ve Araştırma Merkezi kuruldu. Fen Edebiyat Fakültesinde Fizik, İstatistik ve Türk Dili ve Edebiyatı Bölümleri ile Devlet Konservatuarı bünyesinde A. Adnan Saygun'un önderliğinde Müzikoloji Bölümü kuruldu.

1985'de Atatürk İlkeleri ve İnkılap Tarihi Araştırma ve Uygulama Merkezi kuruldu. İstanbul Devlet Konservatuarı, Mimar Sinan Üniversitesi Rektörlüğüne bağlandı ve adı Mimar Sinan Üniversitesi Devlet Konservatuarı olarak değişti.

1986'da Fen Edebiyat Fakültesinde Tarih Bölümü kuruldu.

1988 yılında açılan Meslek Yüksek Okulunun Moda Konfeksiyon ve Mimari Restorasyon programlarında eğitim-öğretime başlandı.

1990'da Resim ve Heykel Müzesi(ICAM), Müzecilik ve Plastik Sanatlar Restorasyonu Araştırma ve Uygulama Merkezi ile Türk Sanat Tarihi Araştırma ve Uygulama Merkezi kuruldu.

1994 yılında Güzel Sanatlar Fakültesine bağlı olarak Tekstil Bölümü kuruldu.

1998'de Güzel Sanatlar Fakültesinde Temel Eğitim Bölümü kuruldu. Tophane'deki tarihi Tophane-i Amire binası Milli Savunma Bakanlığınca Üniversite'ye tahsis edildi.

1999'da Rektörlüğe bağlı kurulan Enformatik Bölümünde sertifika eğitimlerine başlandı. 1983 yılında Fen Edebiyat Fakültesi çatısı altında Arkeoloji ve Sanat Tarihi adıyla kurulan bölüm, Arkeoloji ve Sanat Tarihi olarak iki ayrı bölüme dönüştürüldü. Aynı yılda, Seramik Ürünler Araştırma ve Uygulama Merkezi (SERAM), Endüstri Ürünleri Tasarımı Araştırma ve Uygulama Merkezi ile Heykel Tasarım Uygulama ve Araştırma Merkezi kuruldu.

2002'de Uluslararası İlişkiler Koordinatörlüğü kuruldu. Meslek Yüksek Okuluna 4702 sayılı kanun gereğince Mesleki ve Teknik Ortaöğretim Kurumlarından sınavsız geçiş yöntemiyle öğrenci alınmaya başlandı.

2004 - MİMAR SİNAN GÜZEL SANATLAR ÜNİVERSİTESİ

22 Ocak 2004'te Üniversitenin adı Mimar Sinan Güzel Sanatlar Üniversitesi olarak değiştirildi. Tekstil Bölümünün adı Tekstil ve Moda Tasarımı, Seramik Bölümünün ise Seramik ve Cam Tasarımı Bölümü oldu.

2004'te, Üniversitemiz, Erasmus University Charter Beyannamesi'ni alarak Bologna Süreci çerçevesinde AB değişim programlarına aktif olarak katılmaya başladı.

2006'da 5018 sayılı Kanunla Bütçe Dairesi Başkanlıklarının kapatılmasının ardından, Strateji Geliştirme Daire Başkanlığı kuruldu.

2007'de Mimar Sinan Güzel Sanatlar Üniversitesi Akademik Değerlendirme ve Kalite Geliştirme Kuruluna bağlı MSGSÜ Akademik Değerlendirme ve Kalite Geliştirme Koordinatörlüğü kuruldu. Fen Edebiyat Fakültesinde Felsefe Bölümü kuruldu. Kurumun yayın etkinliklerini desteklemek amacıyla Yayın Komisyonuna bağlı olarak Yayın Koordinatörlüğü ve Anadolu Kültürü ve Sanatı Araştırma ve Uygulama Merkezi kuruldu.

2008'de Yapı Uygulama ve Araştırma Merkezi Müdürlüğü kuruldu.

2009'da Disiplinler arası Kültür Çalışmaları Uygulama ve Araştırma Merkezi kuruldu.

2010'da Güzel Sanatlar Fakültesi'nde Sanat Eserleri Konservasyonu ve Restorasyonu Bölümü ile Kültür Varlıkları ve Sanat Eserleri Malzeme Uygulama ve Araştırma Merkezi kuruldu.

2011’de Avrasya Kültür ve Sanat Uygulama ve Araştırma Merkezi kuruldu.

2012’de Fen Edebiyat Fakültesi’nde Batı Dilleri ve Edebiyatı, Çin Dili ve Edebiyatı, Yaratıcı Endüstriler Uygulama ve Araştırma Merkezi ile Sürekli Eğitim Uygulama ve Araştırma Merkezi kuruldu.

2013’te Taşınabilir Kültür Varlıklarını Koruma ve Onarım Yüksekokulu, Kilyos Turizm Meslek Yüksekokulu, Tophane-i Amire Kültür Sanat Uygulama ve Araştırma Merkezi ve Grafik Tasarım Araştırma ve Uygulama Merkezi kuruldu.

2014’te Sürdürülebilir Kentsel Dönüşüm Uygulama ve Araştırma Merkezi kuruldu.

B- YETKİ, GÖREV ve SORUMLULUKLAR

Üniversitemizin görevleri 2547 Sayılı Yükseköğretim Kanunu’nun 12 inci maddesinde sayılmıştır;

Bu kanundaki amaç ve ana ilkelere uygun olarak yükseköğretim kurumlarının görevleri;

- a. Çağdaş uygarlık ve eğitim - öğretim esaslarına dayanan bir düzen içinde, toplumun ihtiyaçları ve kalkınma planları ilke ve hedeflerine uygun ve ortaöğretime dayalı çeşitli düzeylerde eğitim - öğretim, bilimsel araştırma, yayım ve danışmanlık yapmak,
- b. Kendi ihtisas gücü ve maddi kaynaklarını rasyonel, verimli ve ekonomik şekilde kullanarak, milli eğitim politikası ve kalkınma planları ilke ve hedefleri ile Yükseköğretim Kurulu tarafından yapılan plan ve programlar doğrultusunda, ülkenin ihtiyacı olan dallarda ve sayıda insan gücü yetiştirmek,
- c. Türk toplumunun yaşam düzeyini yükseltici ve kamu oyunu aydınlatıcı bilim verilerini söz, yazı ve diğer araçlarla yaymak,
- d. Örgün, yaygın, sürekli ve açık eğitim yoluyla toplumun özellikle sanayileşme ve tarımda modernleşme alanlarında eğitilmesini sağlamak,
- e. Ülkenin bilimsel, kültürel, sosyal ve ekonomik yönlerden ilerlemesini ve gelişmesini ilgilendiren sorunlarını, diğer kuruluşlarla işbirliği yaparak, kamu kuruluşlarına önerilerde bulunmak suretiyle öğretim ve araştırma konusu yapmak, sonuçlarını toplumun yararına sunmak ve kamu kuruluşlarınca istenecek inceleme ve araştırmaları sonuçlandırarak düşüncelerini ve önerilerini bildirmek,
- f. Eğitim - öğretim ve seferberliği içinde, örgün, yaygın, sürekli ve açık eğitim hizmetini üstlenen kurumlara katkıda bulunacak önlemleri almak,
- g. Yörelerindeki tarım ve sanayinin gelişmesine ve ihtiyaçlarına uygun meslek elemanlarının yetişmesine ve bilgilerinin gelişmesine katkıda bulunmak, sanayi, tarım ve sağlık hizmetleri ile diğer hizmetlerde modernleşmeyi, üretimde artışı sağlayacak çalışma ve programlar yapmak, uygulamak ve yapılanlara katılmak, bununla ilgili kurumlarla işbirliği yapmak ve çevre sorunlarına çözüm getirici önerilerde bulunmak,

- h. Eğitim teknolojisini üretmek, geliştirmek, kullanmak, yaygınlaştırmak,
- i. Yükseköğretimin uygulamalı yapılmasına ait eğitim - öğretim esaslarını geliştirmek, döner sermaye işletmelerini kurmak, verimli çalıştırmak ve bu faaliyetlerin geliştirilmesine ilişkin gerekli düzenlemeleri yapmaktır.

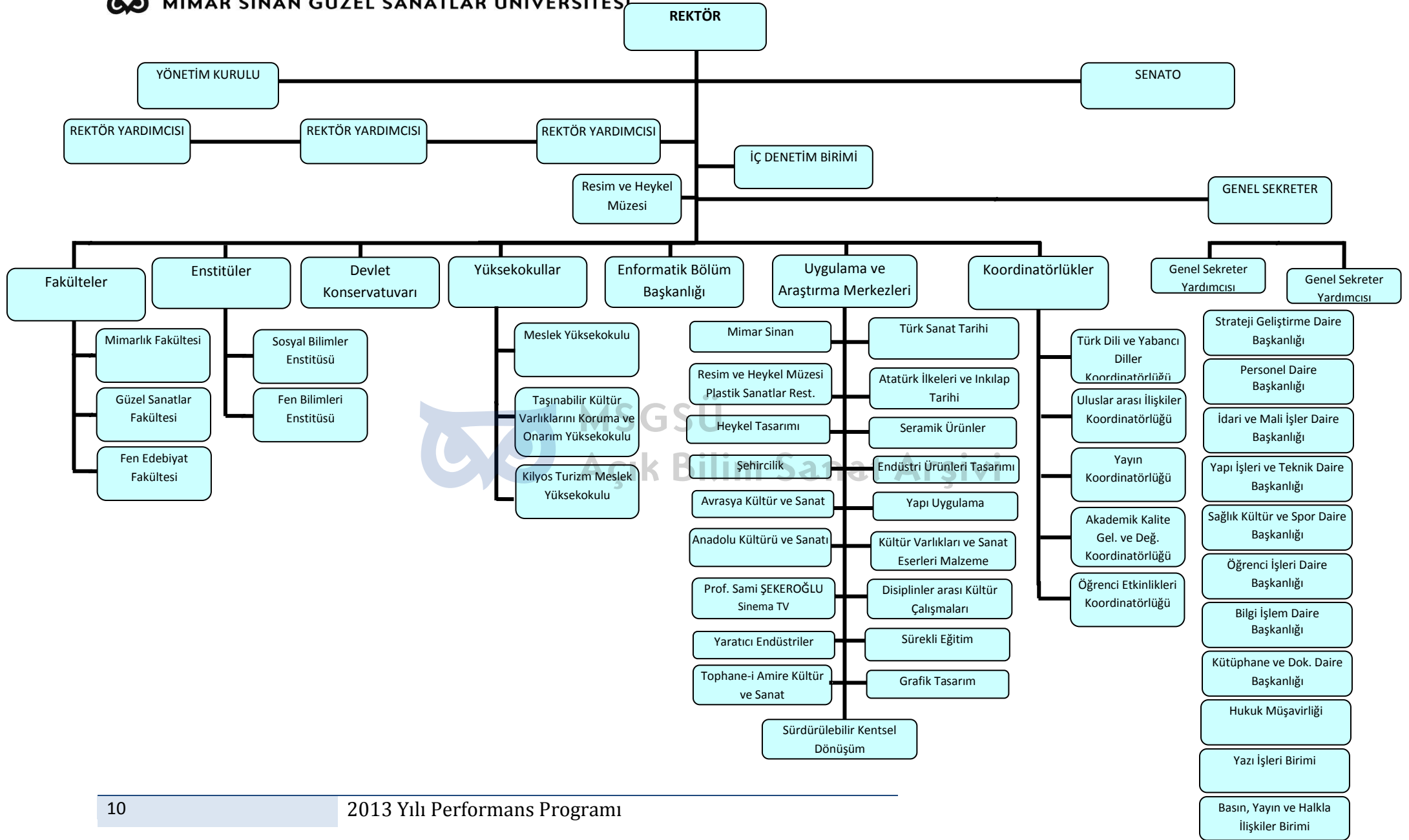
C-TEŞKİLAT YAPISI

Mimar Sinan Güzel Sanatlar Üniversitesi'nin yönetim ve organizasyonu 2547 sayılı yasa hükümlerine göre belirlenmiştir. Üniversitenin yönetim organları Rektör, Üniversite Senatosu ve Üniversite Yönetim Kuruludur.

Rektör, profesör akademik unvanına sahip kişiler arasından görevdeki rektörün çağrısı ile toplanacak üniversite öğretim üyeleri tarafından seçilecek altı aday arasından YÖK Kurulunda belirlenen üç aday içinden Cumhurbaşkanınca dört yıl süre ile atanır. İki dönemden fazla rektörlük yapılamaz. Rektör, üniversitenin tüzel kişiliğini temsil eder ve üniversitenin en üst yöneticisidir. Rektör, çalışmalarında kendisine yardım etmek üzere, üniversitenin aylıklı profesörleri arasından en çok üç kişiyi rektör yardımcısı olarak seçer.

Senato, rektörün başkanlığında, rektör yardımcıları, dekanlar ve her fakülteden fakülte kurullarınca üç yıl için seçilecek birer öğretim üyesi ile rektörlüğe bağlı enstitü ve yüksekokul müdürlerinden teşekkül eder. Senato, üniversitenin akademik organı olarak işlev görür. Bu kapsamda üniversitenin eğitim - öğretim, bilimsel araştırma ve yayım faaliyetlerinin esasları hakkında karar almak ve Üniversite Yönetim Kuruluna üye seçmek temel görevleri arasındadır.

Üniversite Yönetim Kurulu; rektörün başkanlığında dekanlardan, üniversiteye bağlı değişik öğretim birim ve alanlarını temsil edecek şekilde senato tarafınca dört yıl için seçilecek üç profesörden oluşur. Üniversite Yönetim Kurulu idari faaliyetlerde rektöre yardımcı bir organ olarak işlev görmektedir.



D-FİZİKSEL KAYNAKLAR

Üniversitemiz Beyoğlu, Beşiktaş ve Şişli olmak üzere üç ilçede konumlanmıştır. Ayrıca Sarıyer, Birgi ve Divriği' de dönemsel yaz okulu şeklinde kullanılan mekânları bulunmaktadır.

Beyoğlu'nda bulunan Fındıklı Yerleşkesinde Güzel Sanatlar ve Mimarlık Fakülteleri, Rektörlük Binası ve Oditoryum bulunmaktadır. Bu yerleşkede ayrıca kütüphane, açık spor alanı, yemekhane ile açık otopark yer almaktadır. İlçede bulunan diğer birimler sırasıyla Geleneksel Türk El Sanatları, Tophane-i Amire Kültür ve Sanat Merkezi, Resim ve Heykel Müzesi (ICAM), Cihangir Rektörlük Hizmet Binası yer almaktadır. Üniversitemizin diğer büyük yerleşkeleri: Beşiktaş'ta bulunan Fen-Edebiyat Fakültesi, Konservatuvar, , Prof. Sami ŞEKEROĞLU Sinema TV Merkezi binalarıdır.

Bu iki yerleşke dışında Üniversitemize bağlı çeşitli birimlerin bulunduğu aşağıda belirtilen yerleşim alanları bulunmaktadır.

Bomonti Kampüsünün inşaatı tamamlanarak 2010-2011 eğitim - öğretim yılında Fen Edebiyat Fakültesi, Konservatuvar Müdürlüğünün Modern Dans Ana Sanat Dalı, Sanat Eserleri Konservasyonu ve Restorasyonu Bölümü, Meslek Yüksek Okulu ve Rektörlüğe bağlı bazı idari birimlerin yerleşimi gerçekleştirilerek akademik faaliyete başlatılmıştır.

Kilyos Sarıyer Gümüşdere Köyü'nde yer alan Rektörlük Araştırma Merkezinde çeşitli rekreatif etkinlikler gerçekleştirilmektedir.

Ortaköy'deki kız öğrenci yurdu ve misafirhanesi tamamlanmış olup 2013 Eylül ayında faaliyete geçmiştir. Birgi ve Divriği' de çalışmaları çerçevesinde yaz okulu eğitim faaliyetleri gerçekleştirilmektedir.

Kültür ve sanat alanındaki faaliyetler Fındıklı yerleşkesi, Konservatuvar ve Tophane-i Amire Kültür ve Sanat Merkezi, Prof. Sami ŞEKEROĞLU Sinema TV Merkezi dışında Bomonti Kampüsünde bulunan sahne ve salonlarda da sürdürülmektedir.

Üniversitemiz akademik ve idari birimlerinin hizmet yeri ihtiyacının karşılanması amacıyla, mülkiyeti Densan Deniz Nakliyat ve Sanayi A.Ş.'ye ait, Meclis-i Mebusan Caddesi, Bilezikçi Sokak, No: 20 Fındıklı – İstanbul adresinde bulunan, 1.000 m2 büyüklüğe sahip, bodrum + 7 kattan oluşan taşınmaz; Başbakanlık Ekonomik, Sosyal ve Kültürel İşler Başkanlığı tarafından 13.11.2012 tarihinde alınan izne istinaden ödeneği öz gelirlerimizden karşılanmış olup, 4.000.000,00.- TL bedelle satın alınmıştır. 2012-2013 eğitim – öğretim yılında Güzel Sanatlar Fakültesi Geleneksel Türk El Sanatları Bölümünün yerleşimi gerçekleştirilerek akademik faaliyete başlatılmıştır.

Üniversitemizin eğitim-öğretim faaliyetlerini sürdürdüğü taşınmazlarla ilgili kapalı alanlar ve kullanım şekli Tablo 1’de gösterilmiştir.

Yerleşke Adı	Eğitim	Sağlık	Barınma	Beslenme	Kültür	Spor	Diğer	Toplam
Fındıklı Merkez Kampüs	16.798	184	0	1.746	2.849	0	2.412	23.989
Salıpazarı	867	0	0	50	21.000	0	1.204	23.121
Tophane	160	0			1.855	0	344	2359
Beşiktaş	13.970	80	0	1.060	741	0	1.211	17.062
Bomonti	38.950	80	0	1400	2.750	0	10.820	54.000
Ortaköy	0	0	3.530	500	0	0	470	4.500
Kilyos	609	0	150	250	0	0	0	1.009
Birgi	0	0	340	0	0	0	0	340
Divriği	0	0	0	0	0	0	0	0
Toplam	71.354	344	4.020	5.006	29.195	0	16.461	126.380

Tablo 1: Üniversitenin Kapalı Alanları (m2)

Taşıt Kodu	Taşıtın Cinsi	Mevcut Taşıt Sayısı
T02	Binek Otomobil	7
T03	Station-Wagon	2
T05	Minibüs (Sürücü dahil en fazla 15 kişilik)	4
T07	Pick-up (Kamyonet Şoför dahil 3 veya 6 kişilik)	3
T10	Midibüs (Sürücü dahil en fazla 26 kişilik)	3
T11b	Otobüs (Sürücü dahil en az 41 kişilik)	2
TOPLAM		21

Tablo 2: Üniversitemize ait taşıt sayıları


Bilgi ve Teknolojik Kaynaklar

Bilişim Sistemi Donanımları			
Masaüstü Bilgisayar	Taşınabilir Bilgisayar	Yazıcı	Tarayıcı
1.000	286	416	71

Tablo 3

Kütüphane Kaynakları								
	Kitap		Sürelî Yayın		Tez	Veritabanı		Müzik Notası
	Türkçe	Yabancı	Türkçe	Yabancı		Tam Metin	Bibliyografi	
Merkez Kütüphane	36.810	21.807	220	260	3.159	35	13	5.708
Fen Edebiyat Fakültesi Kütüphanesi	14.658	2.556	224	36				
Sami ŞEKEROĞLU Sinema TV Merkezi Kütüphanesi	4.729	2.317	-	-				
Devlet Kons. Kütüphanesi	401	172	7	19				
TOPLAM	56.598	26.852	451	315	3.159	48		5.708

Tablo 4


MSGÜ
Açık Bilim Sanat Arşivi

Sami ŞEKEROĞLU Sinema TV Arşivi				
Film (Orijinal Negatif)	Fotoğraf	Afiş	Bant	DVD
10.000	30.000	3.000	5.000	856

*Güncel sayım yapılmamış olup yaklaşık sayılar verilmiştir.

Tablo 5

Resim ve Heykel Müzesi (ICAM) Envanteri				
Resim	Heykel	İkon	Hat	Seramik
10.246	677	10	79	206

Tablo 6

E - İNSAN KAYNAKLARI
Akademik Personel

Akademik Personel					
	Kadroların Doluluk Oranına Göre			Kadroların İstihdam Şekline Göre	
	Dolu	Boş	Toplam	Tam Zamanlı	Yarı Zamanlı
Profesör	92	33	125	Tam Zamanlı	--
Doçent	62	57	119	Tam Zamanlı	--
Yrd. Doçent	200	62	262	Tam Zamanlı	--
Öğretim Görevlisi	28	32	60	Tam Zamanlı	--
Okutman	22	10	32	Tam Zamanlı	--
Çevirici	1	-	1	Tam Zamanlı	--
Eğ- Öğr.Planlamacısı	-	1	1	Tam Zamanlı	--
Araştırma Görevlisi	162	131	293	Tam Zamanlı	--
Uzman	26	12	38	Tam Zamanlı	--
T O P L A M	593	338	931		--

Tablo 7

Yabancı Uyruklu Akademik Personel

Yabancı Uyruklu Öğretim Elemanları		
Unvan	Geldiği Ülke	Çalıştığı Akademik Birim/Bölüm
Prof.	ABD	Fen Edebiyat Fakültesi/Matematik
Öğretim Görevlisi	Azerbaycan	Devlet Konservatuvarı/Sahne Sanatları
Öğretim Görevlisi	Azerbaycan	Devlet Konservatuvarı/Sahne Sanatları
Öğretim Görevlisi	Almanya	Devlet Konservatuvarı/Müzik
Öğretim Görevlisi	Bulgaristan	Devlet Konservatuvarı/Sahne Sanatları
Öğretim Görevlisi	İtalya	Devlet Konservatuvarı/Müzik
Öğretim Görevlisi	İtalya	Devlet Konservatuvarı/Müzik
Öğretim Görevlisi	Özbekistan	Taşınabilir Kültür Varlıkları ve Onarımı Yüksekokulu
Öğretim Görevlisi	Rusya	Devlet Konservatuvarı/Sahne Sanatları
T O P L A M	9	

Tablo 8

Sözleşmeli Akademik Personel

Sözleşmeli Akademik Personel Sayısı	
Profesör	-
Doçent	1
Yrd. Doçent	9
Öğretim Görevlisi	20
Uzman	-
Okutman	-
T O P L A M	30

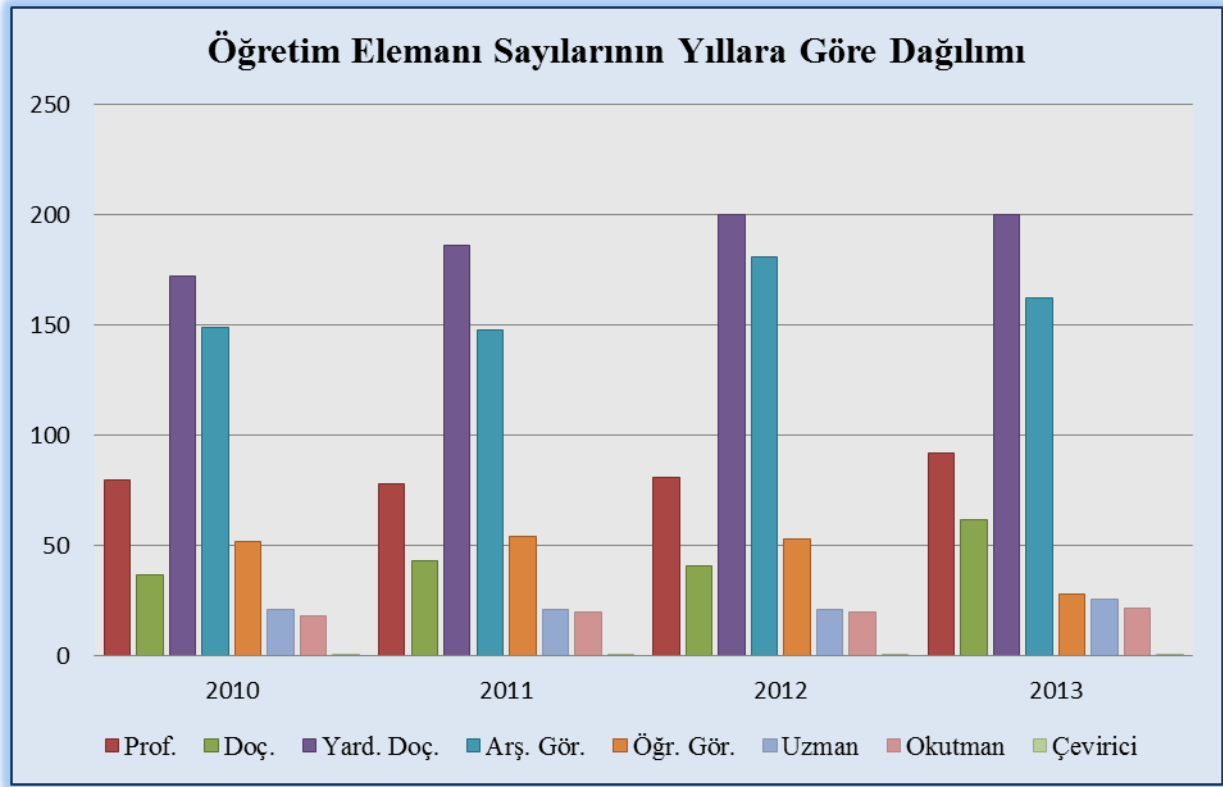
Tablo 9
Akademik Personelin Yaş İtibariyle Dağılımı

Akademik Personelin Yaş İtibariyle Dağılımı						
	21-25 Yaş	26-30 Yaş	31-35 Yaş	36-40 Yaş	41-50 Yaş	51- Üzeri
Kişi Sayısı	2	39	102	140	160	150
Yüzde	1	7	17	24	26	25
Yüzde	1	7	17	24	26	25

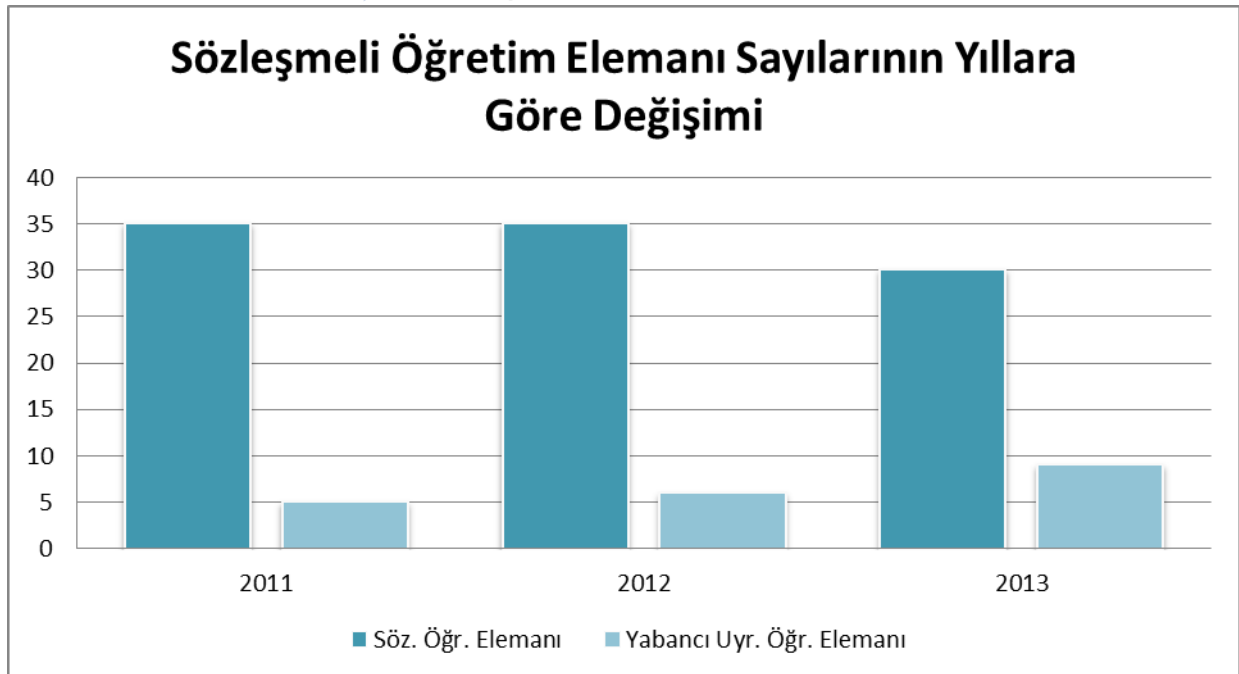
Tablo 10
Mevcut Öğretim Elemanları (Kadrolu ve Sözleşmeli)

UNVAN	Rektörlük	Mimarlık	Güzel Sanatlar Fakültesi	Fen Edebiyat Fakültesi	Konservatuvar	Meslek Yüksekokulu	Sosyal Bilimler Enstitüsü	Taşınabilir Kültür Varlıkları Yüksekokulu	Fen Bilimleri Enstitüsü	TOPLAM
Profesör	2	17	29	30	13	-	-	1	-	92
Doçent	-	18	10	24	9	1	-	-	-	62
Yrd. Doç.	3	69	39	65	16	8	-	-	-	200
Öğr. Gör.	1	7	5	6	4	5	-	-	-	28
Arş.Gör.	-	48	53	34	21	6	-	-	-	162
Uzman	15	4	2	2	1	2	-	-	-	26
Okutman	20	-	-	-	2	-	-	-	-	22
Eğt.Öğr.	-	-	-	-	-	-	-	-	-	-
Çevirici	1	-	-	-	-	-	-	-	-	1
TOPLAM	42	163	138	161	66	22	-	1	-	593

Tablo 11



Şekil 1



Şekil 2

İdari Personel (Kadroların Doluluk Oranına Göre)

	Dolu	Boş	TOPLAM
Genel İdari Hizmetler	252	170	422
Sağlık Hizmetleri Sınıfı	13	16	29
Teknik Hizmetleri Sınıfı	52	52	104
Eğitim ve Öğretim Hizmetleri Sınıfı	3	2	5
Avukatlık Hizmetleri Sınıfı	2	1	3
Din Hizmetleri Sınıfı	-	-	-
Yardımcı Hizmetler Sınıfı	93	33	126
TOPLAM	415	274	689

Tablo 12

İdari Personelin Eğitim Durumu

	İlköğretim	Lise	Ön Lisans	Lisans	Y.L. ve Dokt.
Kişi Sayısı	89	122	53	138	13
Yüzde	22	29	13	33	3

Tablo 13

İdari Personelin Yaş İtibariyle Dağılımı

	21-25 Yaş	26-30 Yaş	31-35 Yaş	36-40 Yaş	41-50 Yaş	51- Üzeri
Kişi Sayısı	21	40	60	70	168	56
Yüzde	5	10	15	17	40	14

Tablo 14

Sürekli İşçi ve Sözleşmeli Personelin Dolu/Boş Durumu

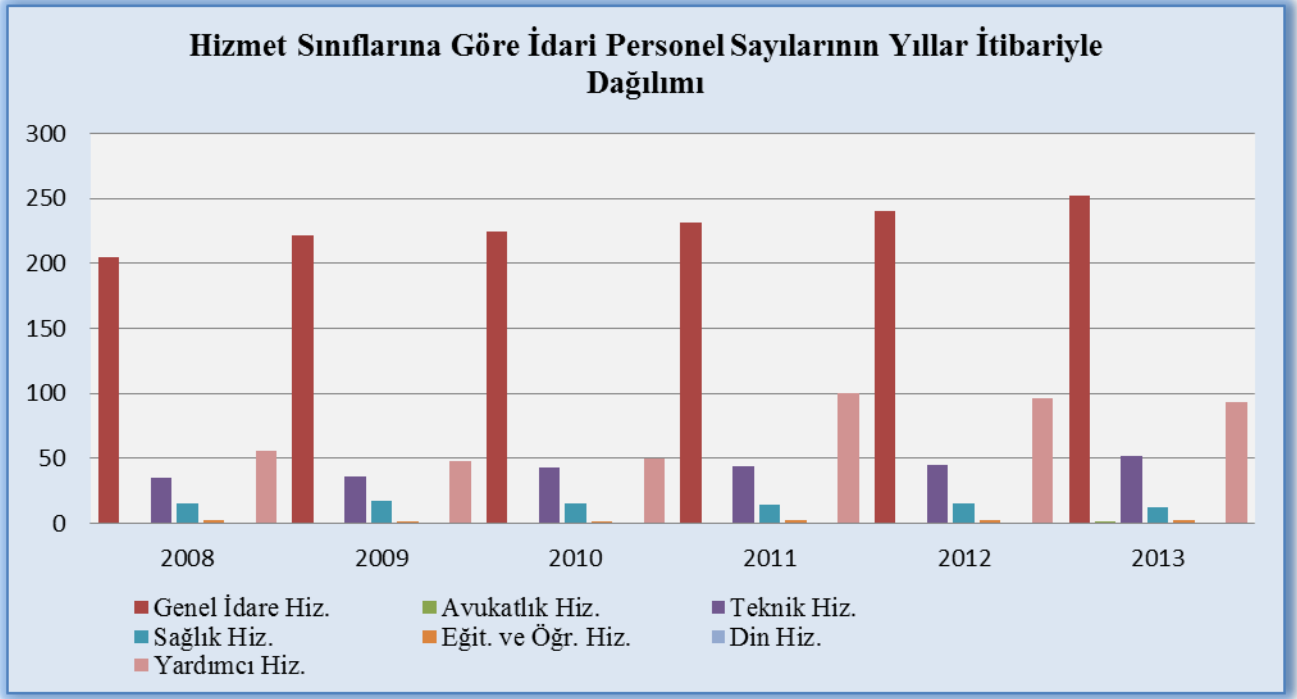
Pozisyon Durumu	Dolu	Boş	TOPLAM
Sürekli İşçiler	6	2	8
657 sy. Kanun. 4/B li sözleşmeli personel	8	5	13
	14	7	21

Tablo 15

Sürekli İşçi ve Sözleşmeli Personelin Yaş İtibariyle Dağılımı

	21-25 Yaş	26-30 Yaş	31-35 Yaş	36-40 Yaş	41-50 Yaş	51- Üzeri
Kişi Sayısı	-	-	-	-	12	2
Yüzde	-	-	-	-	86	14

Tablo 16



Şekil 3

F. DİĞER HUSUSLAR

Yönetim ve İç Kontrol Sistemi



MSGSÜ

Açık Bilim Sanat Arşivi

Üniversitemizde yönetim uygulaması; Rektör ile Rektör Yardımcılarının yönetiminde, Senato ve Yönetim Kurulu kararları ile gerçekleştirilmektedir. Fakültelerde; Dekan ve Dekan Yardımcıları, Yüksekokul, Meslek Yüksek Okulu, Konservatuvar ve Enstitülerde Müdür ve Müdür Yardımcılarının yönetiminde kurul kararları ile gerçekleştirilmektedir.

5018 Sayılı Kamu Mali Yönetimi ve Kontrol Kanunu gereği mali yönetim ve iç kontrol süreçlerine ilişkin standartlar ve yöntemler Maliye Bakanlığınca, iç denetime ilişkin standart ve yöntemler ise İç Denetim Koordinasyon Kurulu tarafından belirlenir, geliştirilir ve uyumlaştırılır. Bu kurumlar ayrıca sistemlerin koordinasyonunu sağlar ve kamu idarelerine rehberlik hizmeti verir.

Anılan kanuna göre iç kontrol; idarenin amaçlarına, belirlenmiş politikalara ve mevzuata uygun olarak faaliyetlerin etkili, ekonomik ve verimli bir şekilde yürütülmesini, varlık ve kaynakların korunmasını, muhasebe kayıtlarının doğru ve tam olarak tutulmasını, malî bilgi ve yönetim bilgisinin zamanında ve güvenilir olarak üretilmesini sağlamak üzere idare tarafından oluşturulan organizasyon, yöntem ve süreçle iç denetimi kapsayan malî ve diğer kontroller bütünüdür.

5018 sayılı kanunun 55, 56, 57 ve 58 inci maddelerine dayanılarak hazırlanan ve 31.12.2005 tarih ve 26040 sayılı 3 üncü mükerrer Resmi Gazete’de yayınlanan İç Kontrol ve Ön Mali Kontrole İlişkin Usul ve Esaslar’ da iç kontrole ilişkin düzenlemeler gerçekleştirilmiştir.

İç kontrolün amaçları;

- Kamu gelir, gider, varlık ve yükümlülüklerinin etkili, ekonomik ve verimli bir şekilde yönetilmesini,
- Kamu idarelerinin kanunlara ve diğer düzenlemelere uygun olarak faaliyet göstermesini,
- Her türlü malî karar ve işlemlerde usulsüzlük ve yolsuzluğun önlenmesini,
- Karar oluşturmak ve izlemek için düzenli, zamanında ve güvenilir rapor ve bilgi edinilmesini,
- Varlıkların kötüye kullanılması ve israfını önlemek ve kayıplara karşı korunmasını, sağlamaktır.

İç kontrolün standartları;

Merkezi uyumlaştırma görevi çerçevesinde Bakanlık tarafından belirlenir ve yayımlanır. İdareler, malî ve malî olmayan tüm işlemlerinde bu standartlara uymakla ve gereğini yerine getirmekle yükümlüdür.

Kanuna ve iç kontrol standartlarına aykırı olmamak koşuluyla, idarelerce görev alanları çerçevesinde her türlü yöntem, süreç ve özellikle işlemlere ilişkin standartlar belirlenebilir.

İç kontrolün temel ilkeleri;

- İç kontrol faaliyetleri idarenin yönetim sorumluluğu çerçevesinde yürütülür.
- İç kontrol faaliyet ve düzenlemelerinde öncelikle riskli alanlar dikkate alınır.
- İç kontrole ilişkin sorumluluk, işlem sürecinde yer alan bütün görevlileri kapsar.
- İç kontrol malî ve malî olmayan tüm işlemleri kapsar.
- İç kontrol sistemi yılda en az bir kez değerlendirilir ve alınması gereken önlemler belirlenir.
- İç kontrol düzenleme ve uygulamalarında mevzuata uygunluk, saydamlık, hesap verebilirlik ve ekonomiklik, etkinlik, etkililik gibi iyi malî yönetim ilkeleri esas alınır.

İç kontrole ilişkin yetki ve sorumluluklar;

Üst yönetici olan Rektör, iç kontrol sisteminin kurulması ve gözetilmesinden, harcama yetkilileri ise görev ve yetki alanları çerçevesinde, idari ve malî karar ve işlemlere ilişkin olarak iç kontrolün işleyişinden sorumludur.

Üniversitemizin malî hizmet birimi olan Strateji Geliştirme Dairesi Başkanlığı, iç kontrol sisteminin kurulması, standartlarının uygulanması ve geliştirilmesi konularında çalışmalar yapmakta ve ön malî kontrol faaliyetini yürütmektedir. Muhasebe yetkilisi de,

muhasebe kayıtlarının usulüne ve standartlara uygun, saydam ve erişilebilir şekilde tutulmasından sorumludur.

Üst yönetici, harcama yetkilileri ve diğer yöneticiler, mesleki değerlere ve dürüst yönetim anlayışına sahip olunmasından, malî yetki ve sorumlulukların bilgili ve yeterli yöneticilerle personele verilmesinden, belirlenmiş standartlara uyulmasının sağlanmasından, mevzuata aykırı faaliyetlerin önlenmesinden, kapsamlı bir yönetim anlayışıyla uygun bir çalışma ortamının ve saydamlığın sağlanmasından görev ve yetkileri çerçevesinde sorumludurlar.

Üst yönetici ve bütçe ile ödenek tahsis edilen harcama yetkilileri her yıl, iş ve işlemlerinin amaçlara, iyi malî yönetim ilkelerine, kontrol düzenlemelerine ve mevzuata uygun bir şekilde gerçekleştirildiğini içeren iç kontrol güvence beyanını düzenler ve birim faaliyet raporları ile idare faaliyet raporlarına eklerler.

İç kontrol düzenlemeleri ve iç kontrol sisteminin işleyişi, yöneticilerin görüşü, kişi ve/veya idarelerin talep ve şikâyetleri ile iç ve dış denetim sonucunda düzenlenen raporlar dikkate alınarak yılda en az bir kez değerlendirmeye tâbi tutulur ve gerekli önlemler alınır.

Üniversitemizde ön mali kontrol görevi harcama birimleri ve Strateji Geliştirme Dairesi Başkanlığı tarafından yerine getirilmektedir.

Gelir, gider, varlık ve yükümlülüklerle ilişkin malî karar ve işlemler, harcama birimleri ve Strateji Geliştirme Dairesi Başkanlığı tarafından idarenin bütçesi, bütçe tertibi, kullanılabilir ödenek tutarı, ayrıntılı harcama veya finansman programları, merkezi yönetim bütçe kanunu ve diğer malî mevzuat hükümlerine uygunluk yönlerinden kontrol edilmektedir. Malî karar ve işlemler harcama birimleri tarafından kaynakların etkili, ekonomik ve verimli bir şekilde kullanılması açısından da kontrol edilmektedir.

Strateji Geliştirme Dairesi Başkanlığının ön malî kontrolüne tâbi malî karar ve işlemler, kontrol edilmek üzere bu birime gönderilmektedir. Strateji Geliştirme Dairesi Başkanlığınca kontrol edilen işlemler hakkında görüş yazısı düzenlenir ve ilgili birime gönderilir. Strateji Geliştirme Dairesi Başkanlığının görüş yazısı ilgili işlem dosyasında saklanır ve bir örneği de ödeme emri belgesine eklenir.

Harcama birimlerinde süreç kontrolü yapılmaktadır. Süreç kontrolünde, her bir işlem daha önceki işlemlerin kontrolünü içerecek şekilde tasarlanır ve uygulanır. Malî işlemlerin yürütülmesinde görev alanlar, yapacakları işlemden önceki işlemleri de kontrol ederler.

Üniversitemizde harcama yetkilileri, yardımcıları veya hiyerarşik olarak kendisine en yakın üst kademe yöneticileri arasından bir veya daha fazla sayıda gerçekleştirme görevlisini ödeme emri belgesi düzenlemekle görevlendirmiştir. Ödeme emri belgesini düzenlemekle görevlendirilen gerçekleştirme görevlileri, ödeme emri belgesi ve eki belgeler üzerinde ön malî kontrol yapmaktadır. Gerçekleştirme görevlileri tarafından yapılan kontrol sonucunda, ödeme emri belgesi üzerine “Kontrol edilmiş ve uygun görülmüştür” şerhi düşülerek imzalanmaktadır.

II – PERFORMANS BİLGİLERİ

A-Temel Politika ve Öncelikler

Temel Politikamız; Atatürk ilke ve devrimlerine bağlılık, bilimsel etik değerlere bağlılık, akademik özgürlük, katılımcı, eşitlik ilkesini benimseyen demokratik ve şeffaf yönetim anlayışı, çağdaşlık, işbirliği ve paylaşımcılık, kalite, liderlik, özgün yaratıcılık, araştırmacılık, yetkinlik ve topluma katkı olarak belirlenmiştir.

Önceliklerimiz eğitim kalitesini artıracak teknik donanımın sağlanması ve mekan ihtiyacının giderilmesi olarak belirlenmiştir.

B- İdarenin Amaç ve Hedefleri

Misyon

Mimar Sinan Güzel Sanatlar Üniversitesi; ilk ve önder olma sorumluluğunu sürekli taşıyarak yaratıcılığı destekleyen ve çağdaş profesyonel bilgi birikimi sağlayan eğitim öğretim programlarıyla kültür, estetik, çevre ve sosyal bilinci gelişmiş, Atatürkçü, laik, yenilikçi, rekabetçi, özgür düşünen, yaratıcı bireyler yetiştirmeyi; sanatta, tasarımda ve bilimde araştırma ve geliştirme çalışmalarını teşvik etmeyi ve destek olmayı, üretilen bilgiyi ulusal ve uluslar arası alanlarda akademik çevreler ve toplum ile paylaşmayı görev edinmiştir.

Vizyon

Yarattığı çağdaş, özgün yapısını koruyarak, sanatta, tasarımda ve bilimde sürekli gelişmeyi hedefleyen eğitim öğretim anlayışını sürdürmek; ulusal ve uluslar arası eğitim öğretim ve araştırma kurumları, sektör ve sivil toplum kuruluşlarıyla ortak çalışmalar yürüterek, akademik kadromuz, öğrencilerimiz ve mezunlarımızın küresel platformdaki etkinliklerini güçlendirmek; günümüz bilgi çağında alanlarındaki birikimiyle sanat, tasarım ve bilim dallarının birlikteliği ve etkileşiminden güç alan bir “ihtisas üniversitesi” özelliği ile Mimar Sinan Güzel Sanatlar Üniversitesi’ni geleceğe taşımaktır.

Sanat, tasarım ve bilim dallarının birlikteliği ve etkileşiminden güç alan bir “ihtisas üniversitesi” olarak üniversitemizin özgün ve çağdaş yapısını koruyarak ulusal ve uluslararası kurum ve kuruluşlarla işbirliği içinde eğitim-öğretim, araştırma ve sanatsal çalışmalarını geliştirmek, akademik kadromuz, öğrencilerimiz ve mezunlarımızın ulusal ve küresel platformlarda etkinliklerini güçlendirmektir

Amaç 1: Eğitim-öğretim düzeyinin yükseltilmesi, kurum içi kalite ve motivasyonun artırılması

- Hedef 1.1.** Ders müfredatlarının sürekli güncellenerek farklı eğitim-öğretim modellerinin uygulanması
- Hedef 1.2.** Akademik kadro içinde disiplinler arası alanlarda uzmanlaşmanın sağlanması
- Hedef 1.3.** Rektörlüğe bağlı yabancı dil eğitimi veren bölüm kurulması ve yabancı dil eğitiminin içerik ve süre açısından tüm akademik ve idari personel ile öğrencilerin gereksinimleri göz önüne alınarak yeniden yapılması
- Hedef 1.4.** Öğrenci kontenjanlarının öğretim elemanı sayısı ve fiziksel koşullarla uyumlu olacak şekilde yeniden düzenlenmesi
- Hedef 1.5.** Öğretim programlarında bilimsel yazım, literatür tarama ve araştırma yöntemleri konusunda daha fazla ders ve seminer düzenlenmesi
- Hedef 1.6.** Kurumsal kalite kültürünü oluşturmaya yönelik etkinliklerin yapılması
- Hedef 1.7.** Kurumsal ve program bazında dış değerlendirme sürecini başlatılması.
- Hedef 1.8.** Üniversite içinde akademik ve idari personel ile öğrenciler arasındaki sosyal ve kültürel paylaşımın artırılması.
- Hedef 1.9.** Öğrenci kulüplerine kaynak sağlayacak etkinlik sayısının ve bu kulüpler için ayrılan kaynakların artırılması.
- Hedef 1.10.** Tüm akademik ve idari idari personel ile öğrencilerin memnuniyet ölçümlerinin yapılması.
- Hedef 1.11.** Tüm akademik ve idari idari personel ile öğrencilerin daha verimli etkin bir şekilde bilgisayar kullanımının sağlanması ve yabancı dil ile ilgili bilgi düzeylerinin artırılması

Amaç 2: Bilimsel ve sanatsal etkinliklerin artırılması, yayın kalitesinin yükseltilmesi

- Hedef 2.1.** Öğretim elemanlarının bilimsel toplantılara yayın ve bildirimlerle katılımlarının artırılması
- Hedef 2.2.** Öğretim elemanlarının sanatsal etkinliklere eser ve performanslarıyla katılımlarının artırılması
- Hedef 2.3.** Öğretim elemanlarının bilimsel ve sanatsal etkinliklere katılımlarının kaynak ayrılarak teşvik edilmesi ve sürdürülmesi.
- Hedef 2.4.** Bilimsel Araştırma Projeleri bütçesinin artırılması
- Hedef 2.5.** Kurum içi ve kurum dışı araştırma fonlarının sayısını ve destekli proje sayısını arttırmak
- Hedef 2.6.** Üniversite yayın sayısı ve niteliğini arttıracak olanakların geliştirilmesi.
- Hedef 2.7.** Hakemli ve uluslararası indeksli dergilerde yapılan yayın sayısının artırılması.
- Hedef 2.8.** Öğretim elemanlarının kitapları ve başarılı bulunan lisans üstü tezlerinin yayımlanması.
- Hedef2.9.** Sinema mirasının korunması, restorasyonu ve kamuya açılmasına yönelik bilimsel araştırma ve çalışmaların geliştirilmesi.

Amaç 3: Ulusal ve uluslararası paydaşlar arasında işbirliğinin arttırılması

- Hedef 3.1.** Ulusal ve Uluslararası işbirliği sayısını arttırılması
Hedef 3.2 AB Yaşam Boyu Eğitim programları kapsamında öğrenci ve öğretim elemanı dolaşımının arttırılması.
Hedef 3.3 Lisans ve lisansüstü düzeyde kurumlar arası işbirliğinin arttırılması.
Hedef 3.4 Öğrencilere eğitim ve öğretimleri sırasında staj ve mesleki uygulama olanakları sunacak ve mezuniyetleri sonrasında seçecekleri çalışma alanları ile ilgili bilgilendirecek bir kariyer merkezi oluşturulması.
Hedef 3.5 Halkla ilişkiler biriminin geliştirilmesi
Hedef 3.6 Paydaşlarla olan ilişkilerin geliştirilmesi üniversitenin finans kaynaklarının arttırılması.
Hedef 3.7. Döner sermaye hizmetlerinin geliştirilmesi
Hedef 3.8. Üniversite mezunları ile ilgili veri tabanı oluşturulması ve iletişimin etkinleştirilmesi ve arttırılması

Amaç 4: Fiziksel alt yapının geliştirilmesi

- Hedef 4.1** Tüm akademik ve idari personel ile öğrenciler için gerekli fiziksel mekan ihtiyacını yeterli düzeye getirmek
Hedef 4.2 Araştırma ve bilimsel faaliyetlerde kullanılmak üzere laboratuvar, araştırma merkezi ve atölyelerin kurulması ve mevcut laboratuvar, araştırma merkezi ve atölyelerin geliştirilmesi.
Hedef 4.3. Merkez kütüphanenin mekan, eleman ve teknolojik imkanlarının geliştirilmesi. Kütüphanede yer alan kitap, süreli yayın sayısı ve elektronik veri tabanı üyeliklerinin adedinin düzenli bir şekilde arttırılması
Hedef 4.4. Üniversitemiz kütüphanesinde bir görsel ve işitsel bir dokümantasyon merkezi materyal birimi oluşturulması, nadir eserler bölümünde yer alan yayınların restorasyonunun sağlanması ve bu eserlerin dijital ortama aktarılması.
Hedef 4.5 Resim Heykel Müzesinin yeniden yapılandırılarak gerekli ek mekanların sağlanması ve sergilenen eser sayısının arttırılması.
Hedef 4.6. Tophane-i Amire Kültür ve Sanat Merkezi'nin yeniden düzenlenmesi gerekli hizmet mekanlarının yapılması ve Tophane sanat projelerinin arttırılması.
Hedef 4.7. Barınma ve Spor faaliyetlerinin gerçekleştirilebileceği yeni tesisler oluşturulması
Hedef 4.8. Öğrenci veri sisteminin (başvuru, kayıt, notlar, danışmanlık v.b.) elektronik ortamda yapılması ve tüm belgelerin, kayıtların arşivlenerek sorgulanabilir bir veri tabanı oluşturulması
Hedef 4.9. Üniversite internet sitesinin, üniversitenin özgün karakterini en iyi şekilde yansıtacak, üniversite tanıtımını hem Türkçe hem de İngilizce yapacak, aranılan bilgilere en güncel, kapsamlı olarak erişimini sağlayacak bir yapıya getirilmesi ve bu yapının bölümlerle işbirliği halinde güncelliğinin sağlanması
Hedef 4.10. Üniversitemizin artan güvenli veri iletişimi ve ihtiyaçlarının giderilmesi için network ve altyapı projesi ile kablosuz internet erişimi projesinin hayata geçirilmesi, internet bağlantı hız ve kapasitesini arttırılması.

Hedef 4.11. Üniversitemizin koruduğu sinematografik miras ve sinema alanındaki değerli teknolojik yatırımın fiziksel altyapı koşullarının iyileştirilmesi, sinema mirasının geleceğe ulaştırılması için gerekli fiziksel önlemlerin alınması.

C. Faaliyet- Projelere İlişkin Bilgi ve Değerlendirmeler

Resim Heykel Müzesi (ICAM)

Türkiye'nin tek Güzel Sanatlar Üniversitesi'nin bünyesinde olan Resim Heykel Müzesi için tahsis edilen Karaköy 5 no'lu Antrepoda depo ve sergi salonlarının yenilenmesi tamamlanarak üniversitenin mülkiyetinde olan değerli eserlerin, oluşturulan Resim Heykel Müzesi'nde akademisyenler, öğrenciler ve vatandaşların ziyaretine açılması hedeflenmektedir.

Kütüphane Kaynaklarının Yenilenmesi ve Artırılması

Üniversitemiz öğrenci ve akademisyenlerinin yararlanması için eğitim-öğretim ve bilimsel araştırma faaliyetlerinde kullanılmak üzere ihtiyaç tespiti yapılan ve birimler tarafından talep edilen basılı yerli yabancı kitapların satın alınması, yerli yabancı süreli yayınlar ile elektronik veri tabanlarına aboneliklerin yapılması amaçlanmaktadır.

D. İdarenin Toplam Kaynak İhtiyacı

5018 Sayılı Kamu Mali Yönetimi ve Kontrol Kanunu ile özel bütçe kapsamındaki kuruluşlar arasında yer alan Üniversitemizin mali kaynaklarının büyük kısmı hazine yardımından oluşmaktadır. Üniversitemizin bütçesi kapsamında yer alan araştırma projeleri ve AB kaynaklı Erasmus programı dışında Tübitak, DPT, AB ve diğer kamu ya da özel kurumları kaynaklı projelerin de Stratejik Plan döneminde proje sayısı ve mali kaynakların artırılması gerekmektedir.

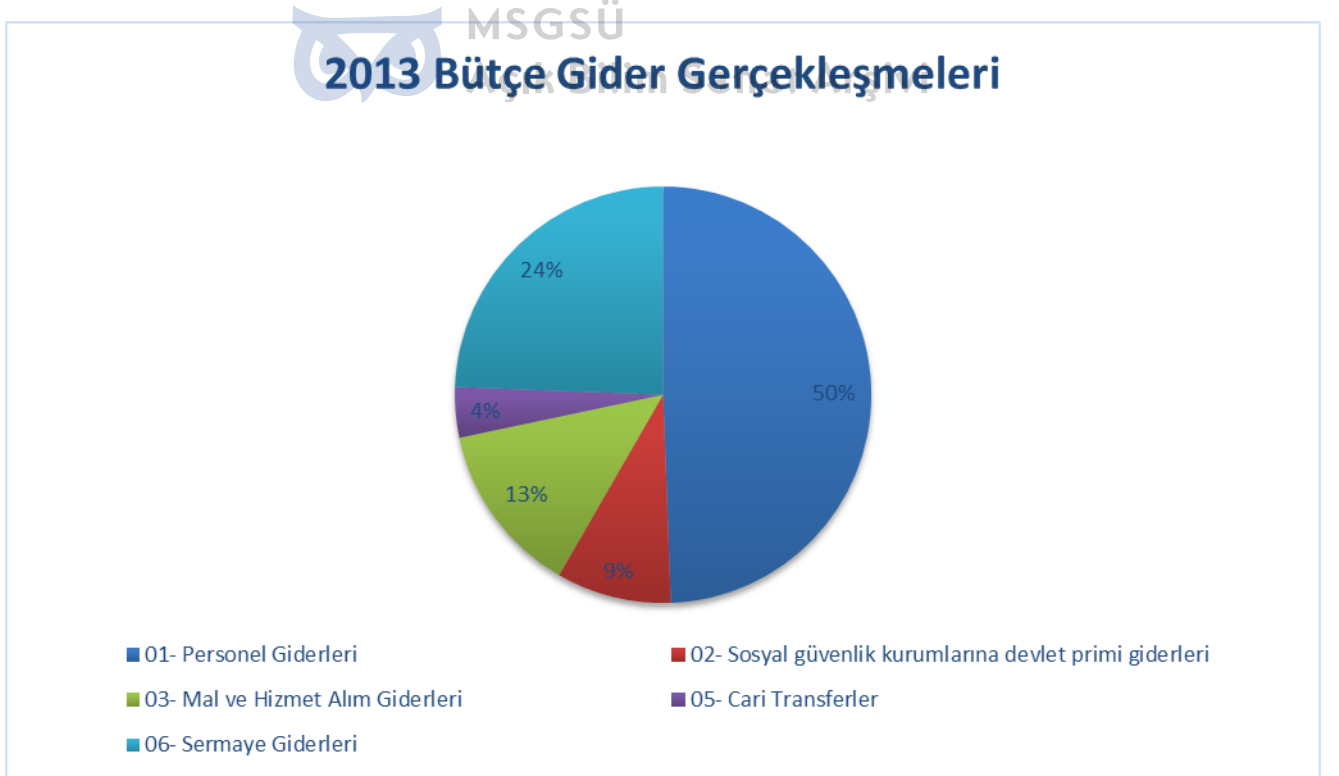
II – MALİ BİLGİLER

1 – Bütçe Uygulama Sonuçları

BÜTÇE GİDERLERİ

	2013 Yılı Başlangıç Ödeneği	2013Yıl Sonu Bütçe Ödeneği	2013 Aralık Ayı Gerçekleşme Toplamı	Gerçekleşme Oranı
	TL	TL	TL	%
BÜTÇE GİDERLERİ TOPLAMI	95.385.000	102.857.797	85.968.563	73
01 – Personel Giderleri	41.899.000	42.736.040	42.452.162	87
02- Sosyal Güvenlik Kurumlarına Devlet Primi Giderleri	7.681.000	7.836.010	7.662.270	86
03 - Mal ve Hizmet Alım Giderleri	9.433.000	12.555.747	11.473.107	90
05 - Cari Transferler	2.770.000	3.777.000	3.365.413	86
06 - Sermaye Giderleri	33.602.000	36.294.800	20.957.411	47

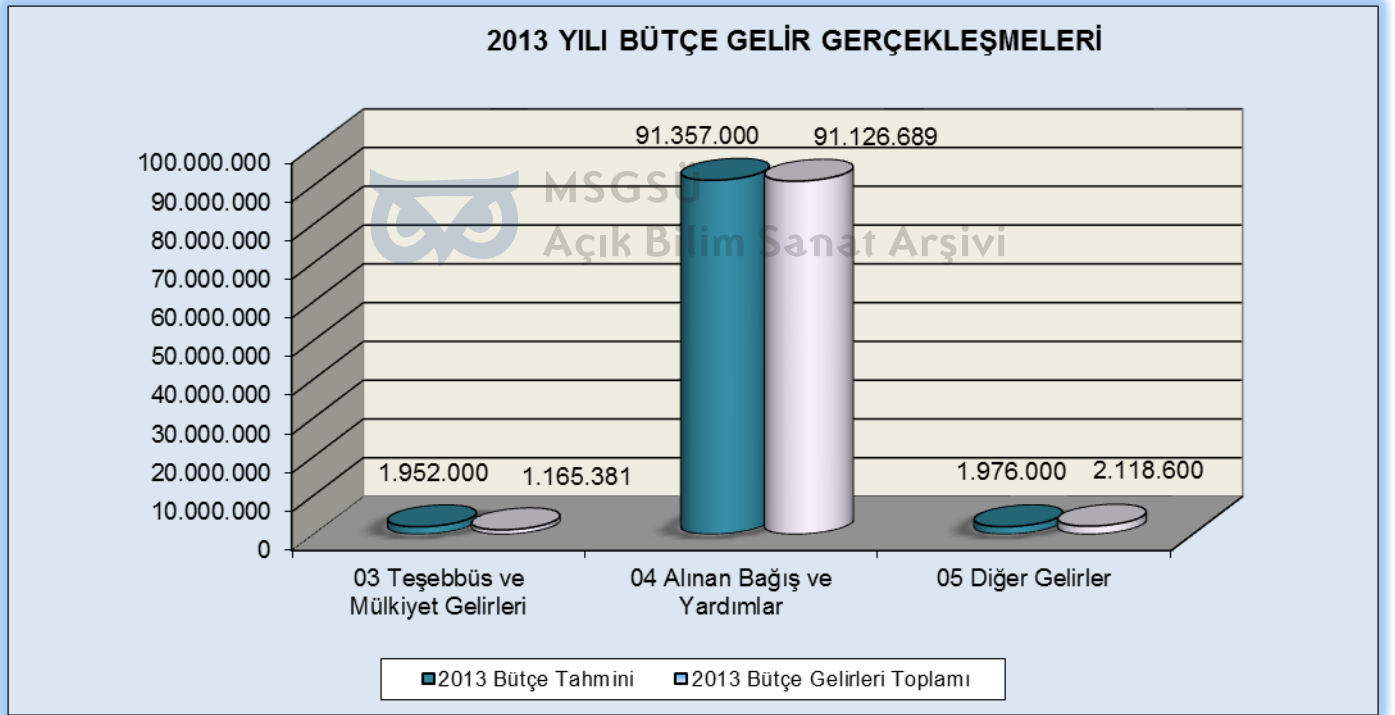
Tablo:17



BÜTÇE GELİRLER

	2013 Bütçe Tahmini	2013 Aralık Ayı Gerçekleşme Toplamı	Gerçekleşme Oranı
	TL	TL	%
BÜTÇE GELİRLERİ TOPLAMI	95.285.000	94.410.670	99
03 TEŞEBBÜS VE MÜLKİYET GELİRLERİ	1.952.000	1.165.381	59
04 – ALINAN BAĞIŞ VE YARDIMLAR	91.357.000	91.126.689	99
05 – DİĞER GELİRLER	1.976.000	2.118.600	107

Tablo: 18



Şekil: 5

PERFORMANS HEDEFİ TABLOSU

İdare Adı	38.11 - MİMAR SİNAN GÜZEL SANATLAR ÜNİVERSİTESİ
------------------	---

Amaç	Fiziksel alt yapının geliştirilmesi
Hedef	Resim Heykel Müzesinin yeniden yapılandırılarak gerekli ek mekanların sağlanması ve sergilenen eser sayısının artırılması.

Performans Hedefi	Üniversite bünyesindeki değerli eserlerin halka açılması için gerekli sergi alanlarının oluşturulması
Türkiye'nin tek Güzel Sanatlar Üniversitesi'nin bünyesinde olan Resim Heykel Müzesi için tahsis edilen 5 no'lu Antrepoda depo ve sergi salonlarının yenilenmesi tamamlanarak üniversitenin mülkiyetinde olan değerli eserler oluşturulan Resim Heykel Müzesi'nde akademisyenler, öğrenciler ve vatandaşların ziyaretine açılması hedeflenmektedir.	

Performans Göstergeleri		Ölçü Birimi	2012	2013	2014
1	Resim Heykel Müzesi'nde tamamlanan sergi alanı	Metrekare	0	10	65
Resim Heykel Müzesi için tahsis edilen 5 no'lu Antrepoda depo ve sergi salonlarının yenilenmesi tamamlanarak üniversitenin mülkiyetinde olan değerli eserler yeni sergi alanları oluşturularak Çağdaş Sanat Müzesi'nde akademisyenler, öğrenciler ve vatandaşların ziyaretine açılacaktır.					

Faaliyetler		Kaynak İhtiyacı		
		Bütçe	Bütçe Dışı	Toplam
1	Sergi alanları oluşturma faaliyeti	19.480.000	0	19.480.000
Genel Toplam		19.480.000	0	19.480.000

PERFORMANS HEDEFİ TABLOSU

İdare Adı	38.11 - MİMAR SİNAN GÜZEL SANATLAR ÜNİVERSİTESİ
------------------	---

Amaç	Bilimsel ve sanatsal etkinliklerin artırılması, yayın kalitesinin yükseltilmesi
Hedef	Kurum içi ve kurum dışı araştırma fonlarının sayısını ve destekli proje sayısını arttırmak

Performans Hedefi	Ulusal ve uluslararası proje sayısını %30 arttırmak
--------------------------	--



Performans Göstergeleri	Ölçü Birimi	2012	2013	2014
1 Hedeflenen BAP Proje Sayısı	Adet	23	24	35

Faaliyetler	Kaynak İhtiyacı		
	Bütçe	Bütçe Dışı	Toplam
1 Bilimsel Projeler Faaliyeti	300.000	0	300.000
Genel Toplam	300.000	0	300.000

PERFORMANS HEDEFİ TABLOSU

İdare Adı	38.11 - MİMAR SİNAN GÜZEL SANATLAR ÜNİVERSİTESİ
------------------	---

Amaç	Fiziksel alt yapının geliştirilmesi
Hedef	Merkez kütüphanenin mekan, eleman ve teknolojik imkanlarının geliştirilmesi. Kütüphanede yer alan kitap, süreli yayın sayısı ve elektronik veritabanı üyeliklerinin adedinin düzenli bir şekilde artırılması

Performans Hedefi	Merkez ve birim kütüphaneleri için basılı yayın ve elektronik bilgi kaynaklarının artırılması
Üniversitemiz öğrenci ve akademisyenlerinin yararlanması için eğitim-öğretim ve bilimsel araştırma faaliyetlerinde kullanılmak üzere ihtiyaç tespiti yapılan ve birimler tarafından talep edilen basılı yerli yabancı kitapların satın alınması, yerli yabancı süreli yayınlar ile elektronik veritabanlarına aboneliklerin yapılması amaçlanmaktadır.	



MSGSU

Açık Bilim Sanat Arşivi

Performans Göstergeleri		Ölçü Birimi	2012	2013	2014
1	Merkez ve birim kütüphaneleri için basılı yayın ve elektronik bilgi kaynakları temin etme maliyeti	TL	0	467.000	500.000
Üniversitemiz öğrenci ve akademisyenlerinin yararlanması için eğitim-öğretim ve bilimsel araştırma faaliyetlerinde kullanılmak üzere ihtiyaç tespiti yapılan ve birimler tarafından talep edilen basılı yerli yabancı kitapların satın alınması, yerli yabancı süreli yayınlar ile elektronik veritabanlarına aboneliklerin yapılması amaçlanmaktadır.					

Faaliyetler		Kaynak İhtiyacı		
		Bütçe	Bütçe Dışı	Toplam
1	Kaynak temin etme faaliyeti	500.000	0	500.000
Genel Toplam		500.000	0	500.000

İDARE PERFORMANS TABLOSU

İdare Adı	38.11 - MİMAR SİNAN GÜZEL SANATLAR ÜNİVERSİTESİ
------------------	---

PERFORMANS HEDEFİ	FAALİYET	Açıklama	2014					
			Bütçe İçi		Bütçe Dışı		Toplam	
			(TL)	PAY(%)	(TL)	PAY(%)	(TL)	PAY(%)
2		Üniversite bünyesindeki değerli eserlerin halka açılması için gerekli sergi alanlarının oluşturulması	19.480.000,00	18,72	0,00		19.480.000,00	18,72
	2	Sergi alanları oluşturma faaliyeti	19.480.000,00	18,72	0,00		19.480.000,00	18,72
3		Ulusal ve uluslararası proje sayısını %30 arttırmak	300.000,00	0,29	0,00		300.000,00	0,29
	3	Bilimsel Projeler Faaliyeti	300.000,00	0,29	0,00		300.000,00	0,29
4		Merkez ve birim kütüphaneleri için basılı yayın ve elektronik bilgi kaynaklarının artırılması	500.000,00	0,48	0,00		500.000,00	0,48
	4	Kaynak temin etme faaliyeti	500.000,00	0,48	0,00		500.000,00	0,48
Performans Hedefleri Maliyetleri Toplamı			20.280.000,00	19,49			20.280.000,00	19,49
Genel Yönetim Giderleri			83.794.000,00	80,51			83.794.000,00	80,51
Diğer İdarelere Transfer Edilecek Kaynaklar Toplamı							0,00	0,00
GENEL TOPLAM			104.074.000,00	100,00	0,00	100,00	104.074.000,00	100,00

TOPLAM KAYNAK İHTİYACI TABLOSU

İdare Adı	38.11.00.01 - ÜST YÖNETİM, AKADEMİK VE İDARİ BİRİMLER
------------------	---

	Ekonomik Kodlar (I.Düzyer)		FALİYET TOPLAMI	GENEL YÖNETİM GİDERLERİ TOPLAMI	DİĞER İDARELERE TRANSFER EDİLECEK KAYNAKLAR TOPLAMI	GENEL TOPLAM
	BÜTÇE KAYNAK İHTİYACI	01	Personel Giderleri	0,00	47.517.000,00	0,00
02		SGK Devlet Primi Giderleri	0,00	8.805.000,00	0,00	8.805.000,00
03		Mal ve Hizmet Alım Giderleri	300.000,00	9.416.000,00	0,00	9.716.000,00
04		Faiz Giderleri	0,00	0,00	0,00	0,00
05		Cari Transferler	0,00	2.936.000,00	0,00	2.936.000,00
06		Sermaye Giderleri	19.980.000,00	15.120.000,00	0,00	35.100.000,00
07		Sermaye Transferleri	0,00	0,00	0,00	0,00
08		Borç verme	0,00	0,00	0,00	0,00
09		Yedek Ödenek	0,00	0,00	0,00	0,00
		Bütçe Ödeneği Toplamı		20.280.000,00	83.794.000,00	0,00
BÜTÇE DIŐI KAYNAK	Döner Sermaye		0,00	0,00		0,00
	Diđer Yurt İçi Kaynaklar		0,00	0,00		0,00
	Yurt DıŐı Kaynaklar		0,00	0,00		0,00
	Toplam Bütçe DıŐı Kaynak İhtiyacı		0,00	0,00		0,00
Toplam Kaynak İhtiyacı			20.280.000,00	83.794.000,00	0,00	104.074.000,00

FAALİYETLERDEN SORUMLU HARCAMA BİRİMLERİNE İLİŞKİN TABLO

İdare Adı	38.11 - MİMAR SİNAN GÜZEL SANATLAR ÜNİVERSİTESİ	
PERFORMANS HEDEFİ	FAALİYETLER	SORUMLU BİRİMLER
Üniversite bünyesindeki değerli eserlerin halka açılması için gerekli sergi alanlarının oluşturulması	Sergi alanları oluşturma faaliyeti	ÜST YÖNETİM, AKADEMİK VE İDARİ BİRİMLER
		YAPI İŞLERİ VE TEKNİK DAİRE BAŞKANLIĞI
Ulusal ve uluslararası proje sayısını %30 arttırmak	Bilimsel Projeler Faaliyeti	ÜST YÖNETİM, AKADEMİK VE İDARİ BİRİMLER
Merkez ve birim kütüphaneleri için basılı yayın ve elektronik bilgi kaynaklarının artırılması	Kaynak temin etme faaliyeti	ÜST YÖNETİM, AKADEMİK VE İDARİ BİRİMLER
		KÜTÜPHANE VE DOKÜMANTASYON DAİRE BAŞKANLIĞI

