



**2016 YILI**  
**MİMAR SİNAN**  
**GÜZEL SANATLAR ÜNİVERSİTESİ**  
**PERFORMANS PROGRAMI**



## İçindekiler Tablosu

ÜST YÖNETİCİ SUNUŞU.....	3
<b>I-GENEL BİLGİLER .....</b>	<b>4</b>
A-Tarihçe.....	4
B- Yetki, Görev ve Sorumluluklar.....	7
C-Teşkilat Yapısı.....	8
D-Fiziksel Kaynaklar.....	10
E-İnsan Kaynakları.....	13
F-Diğer Hususlar .....	17
<b>II-PERFORMANS BİLGİLERİ.....</b>	<b>20</b>
A-Temel Politika ve Öncelikler.....	20
B-İdarenin Amaç ve Hedefleri.....	21
C-Faaliyet-Projelere İlişkin Bilgi ve Değerlendirmeler .....	24
D-İdarenin Toplam Kaynak İhtiyacı.....	24
<b>III-MALİ BİLGİLER .....</b>	<b>25</b>
A-Bütçe Gider ve Gelir Bilgileri .....	25
<b>IV-EKLER.....</b>	<b>27</b>
Tablolar (1-2-3-4-5).....	27

## Tablolar Listesi

<b>Tablo 1</b> Üniversitenin Kapalı Alanları .....	11
<b>Tablo 2</b> Üniversitemize Ait Taşıt Sayıları .....	11
<b>Tablo 3</b> Bilişim Sistemi Donanımları .....	12
<b>Tablo 4</b> Yazılımlar .....	12
<b>Tablo 5</b> Kütüphane Kaynakları .....	12
<b>Tablo 6</b> Resim ve Heykel Müzesi Envanteri .....	12
<b>Tablo 7</b> Akademik Personel Sayısı .....	13
<b>Tablo 8</b> Yabancı Uyruklu Akademik Personel Sayısı .....	13
<b>Tablo 9</b> Sözleşmeli Akademik Personel Sayısı .....	14
<b>Tablo 10</b> Akademik Personelin Yaş İtibariyle Dağılımı .....	14
<b>Tablo 11</b> Mevcut Öğretim Elemanları Sayısı (Kadro lu ve Sözleşmeli) .....	14
<b>Tablo 12</b> İdari Personel Sayısı (Kadro Doluluk Oranına Göre) .....	16
<b>Tablo 13</b> İdari Personelin Eğitim Durumu .....	16
<b>Tablo 14</b> İdari Personelin Yaş İtibariyle Dağılımı .....	16
<b>Tablo 15</b> Sürekli İşçi ve Sözleşmeli Personel Sayısı (Dolu/Boş) .....	16
<b>Tablo 16</b> Sürekli İşçi ve Sözleşmeli Personelin Yaş İtibariyle Dağılımı .....	16
<b>Tablo 17</b> Bütçe Giderleri .....	25
<b>Tablo 18</b> Bütçe Gelirleri .....	26

## Şekiller Listesi

<b>Şekil 1</b> Öğretim Elemanı Sayılarının Yıllara Göre Dağılımı .....	15
<b>Şekil 2</b> Sözleşmeli Öğretim Elemanı Sayılarının Yıllara Göre Dağılımı .....	15
<b>Şekil 3</b> Hizmet Sınıflarına Göre İdari Personel Sayılarının Yıllar İtibariyle Dağılımı .....	17
<b>Şekil 4</b> 2013 Bütçe Gider Gerçekleşmeleri .....	25
<b>Şekil 5</b> 2013 Bütçe Gelir Gerçekleşmeleri .....	26

## ÜST YÖNETİCİ SUNUŞU

Değişen ve gelişen dünya konjonktürüne bağlı olarak Türkiye’de de kamu yönetimi alanında 2000’li yılların başından beri köklü değişiklikler yapılmaktadır. Kamu mali yönetimi anlayışına mali saydamlık, hesap verme sorumluluğu ve kaynakların etkin, ekonomik ve verimli kullanımı ilkelerini getiren 5018 sayılı Kamu Mali Yönetimi ve Kontrol Kanunu klasik bütçeleme anlayışını geride bırakarak stratejik plana dayalı performans esaslı bütçeleme anlayışını getirmektedir. Çıktı ve sonuç odaklı olan bu anlayış bütçeye entegre olan bir performans programını öngörmekte ve bunun sonuçlarını faaliyet raporlarıyla izlemektedir.

Bu bağlamda yeni kamu yönetimi anlayışına uyum sürecini kurumumuz da yakından takip etmekte ve sürecin gereklerini yerine getirmektedir.

Köklü bir geçmişe sahip, Türkiye’nin ilk ve tek Güzel Sanatlar Üniversitesi olarak 2016-2020 Stratejik Planı çerçevesinde üniversitemizin faaliyetleri ve eksikleri göz önüne alınarak 2016 yılı Performans Programı hazırlanmıştır.

Kurumumuzun 2016 yılı Performans Programını kamuoyunun bilgisine sunar, emeği geçen tüm çalışanlarımıza teşekkür ederim.

**Prof. Yalçın KARAYAĞIZ**  
**REKTÖR**  
**Mart 2016**

## I-GENEL BİLGİLER

### A- Tarihçe

#### Kronolojik Tarihçe

- **1882-** Osman Hamdi Bey, resmi adı Mekteb-i Sanayi-i Nefise-i Şâhâne olan Sanayi-i Nefise Mektebi'ne kurucu müdür olarak atandı.
- **1883-** Sanâyi-i Nefise Mektebi, Arkeoloji Müzesi'nin karşısındaki binada, sekiz kişilik öğretim kadrosu ve yirmi bir öğrenci ile Resim, Heykel ve Mimarlık öğretimine başladı.
- **1886-** Başlangıçta Ticaret Nezareti' ne (Ticaret Bakanlığı' na) bağlı olarak kurulan Sanâyi-i Nefise Mektebi, Maarif Nezareti' ne (Milli Eğitim Bakanlığı' na) bağlandı.
- **1910-** Osman Hamdi Bey' in ölümü üzerine (kardeşi) Halil Edhem (Eldem), Sanâyi-i Nefise Mektebi Müdürlüğü' ne atandı.
- **1914-** Kız öğrenciler için, sadece resim ve heykel bölümlerini kapsayan İnâs (Kız) Sanâyi-i Nefise Mektebi kurularak öğretime başladı.
- **1916-** Sanâyi-i Nefise Mektebi Çağaloğlu' ndaki Lisan Mektebi binasına taşındı.
- **1917-** Arkeoloji Müzesi Müdürlüğü ile Sanâyi-i Nefise Mektebi Müdürlüğü birbirinden ayrıldı ve Sanâyi-i Nefise Müdürlüğü' ne Halil Paşa atandı.
- **1918-** Nazmi Ziya (Güran), Sanâyi-i Nefise Mektebi Müdürlüğü' ne atandı.
- **1919-** Sanayi-i Nefise Mektebi, Şehzadebaşı' ndaki bir binaya taşındı.
- **1920-** Sanayi-i Nefise Mektebi, Divanyolu' nda, Gedikler Kahyası Salih Efendi Konağı adıyla bilinen, şimdiki Sıhhiye Müzesi binasına taşındı.
- **1921-** Önce Ali Sami Boyer, sonra da Cemil Cem, Sanayi-i Nefise Mektebi Müdürlüğü'ne atandılar. Sanayi-i Nefise Mektebi ikinci kez Lisan Mektebi binasına taşındı.
- **1923-** Tezyînât (Süsleme) Bölümü kuruldu.
- **1925-** Nazmi Ziya (Güran ), ikinci kez Sanâyi-i Nefise Mektebi Müdürlüğü'ne atandı.
- **1926-** Sanâyi-i Nefise, Fındıklı'daki eski Meclis-i Mebûsân binasına (Cemile Sultan Sarayı'na) taşındı. İnâs Mektebi ile Sanâyi-i Nefise Mektebi' nin kız ve erkek öğrencileri bu binada ve bir arada öğrenim görmeye başladılar.
- **1927-** Namık İsmail, Sanâyi-i Nefise Mektebi Müdürlüğü' ne atandı.
- **1928-** Sanâyi-i Nefise Mektebi'nin adı Güzel Sanatlar Akademisi' ne dönüştürüldü.
- **1929-32-** Seramik, İç Mimari, Grafik ve Afiş Atölyeleri, Tezyînât Bölümü' nün uzmanlık dalları olarak kuruldu.
- **1936-** Burhan Toprak, Güzel Sanatlar Akademisi Müdürlüğü'ne atandı. Türk Tezyîni Sanatları Bölümü açıldı.
- **1936-37-** Akademi' de büyük kadro yeniliklerine ve değişikliklerine gidildi. Resim Bölümü Başkanlığı'na Leopold Levy' nin getirilmesi, Bedri Rahmi Eyüboğlu, Cemal Tollu, Sabri Berkel, Ali Çelebi, Nurullah Berk, Zeki Faik Yzer gibi adların bölümün kadrolarına katılmasıyla sonuçlandı. Heykel Bölümü Başkanlığı'na Rudolf Belling getirildi. Bruna Taut ve Robert Vorhölzer gibi ünlü adlar da Mimarlık Bölümü Başkanlığı' na getirildi.
- **1937-** Atatürk'ün emriyle Dolmabahçe Sarayı'nın Veliht Dairesi'nde kurulan Resim ve Heykel Müzesi, Akademi'ye bağlandı.

- **1948-** "Akademi yangını da tam felakete dönuşen bir nitelik taşır. Yanan merkez binadan yoksun kalınca Mimarlık Bölümü, önce İnönü İlkokuluna sonra da beş altı yıl kaldığı Yıldız Sarayı müştemilatından olan Sağır ve Dilsizler Okulu binasına nakledilmiştir." \*
- **1953-** Yanan binanın onarımı sona erdi ve 23 Nisan 1953'te yeniden öğretime açıldı.
- **1957-** Akademi'nin tüm bölümleri yarı özerk hale getirildi ve bölüm başkanlarının seçimle görevlendirilmesi uygulamasına geçildi
- **1959-** Akademi' ye seçme sınavı ile öğrenci alınmaya başlandı. Öğretim süresi beş yıla çıkarıldı.
- **1962-** Akademi Müdürlüğü' nün seçimle belirlenmesi kararlaştırıldı.
- **1969-** Akademi, 1172 sayılı Devlet Güzel Sanatlar Akademileri Yasasının kabulü ile yeni bir statüye kavuştu. Bu yasa Akademi'ye bilimsel özerklik kazandırdı. Kurum bundan sonraki etkinliklerini İstanbul Devlet Güzel Sanatlar Akademisi adı altında sürdürdü. Daha önceleri İstanbul Üniversitesi Edebiyat Fakültesi, sonradan da Atatürk Kız Lisesi olarak kullanılan Adile Sultan Sarayı, Güzel Sanatlar Akademisi' ne verildi. Akademi'nin yanı başında bulunan bu binanın restorasyonu ve araya inşa edilen kütüphane aracılığıyla ana bina ile bütünleştirilmesi 1975 yılına kadar sürdü. Bina bu tarihte öğretime açıldı. Türk Film Arşivi, Güzel Sanatlar Akademisine bağlanarak, İstanbul Devlet Güzel Sanatlar Akademisi Film Arşivi adını aldı.
- **1972-** Özel yüksekokulların devletleştirilmesi sürecinde, Mimarlık Yüksek Okulu ile Uygulamalı Endüstri Sanatları Yüksek Okulu Güzel Sanatlar Akademisi' ne bağlandı.
- **1976-** YDGS Film Arşivi, Sinema-TV Enstitüsü' ne dönüştürüldü ve Gayrettepe' de inşa edilen yeni binasına taşındı. Üniversite düzeyinde bağımsız diploma veren ilk Sinema-TV öğretim programı, Sinema-TV Enstitüsü'nde uygulanmaya başlandı. İstanbul Devlet Güzel Sanatlar Akademisi, Yüksek Mimarlık Bölümü' ne bağlı Şehircilik Araştırma Enstitüsü kuruldu. İstanbul Devlet Güzel Sanatlar Akademisi, Yüksek Dekoratif Sanatlar Bölümü'ne bağlı Endüstri Tasarımı Araştırma ve Yayın Enstitüsü kuruldu. Geleneksel Türk El Sanatları Bölümü kuruldu ve eğitime başladı. İstanbul Devlet Güzel Sanatlar Akademisi, Yüksek Mimarlık Bölümü'ne bağlı Türk Mimarisi Araştırma ve Restorasyon Enstitüsü kuruldu.
- **1977-** Fotoğraf Enstitüsü kuruldu ve Üniversite düzeyindeki ilk Fotoğraf programı, bu enstitüde uygulanmaya başlandı. 1977 ile 1993 yılları arasında, iki yılda bir olmak üzere yedi kez yinelenen İstanbul Sanat Bayramı ve Yeni Eğilimler Sergisi etkinliklerinin ilki gerçekleştirildi.
- **1982-** 4.11.1981 tarihinde kabul edilen 2547 Sayılı Yükseköğretim Kanunu ve bu kanunun gereği olarak, 20.7.1982' de çıkarılan Kanun Hükmünde Kararname ile Türkiye' deki tüm yükseköğretim kurumları Yüksek Öğretim Kurulu çatısı altında toplandı ve bu kanunla İstanbul Devlet Güzel Sanatlar Akademisi, Mimar Sinan Üniversitesi adını aldı. Güzel Sanatlar Fakültesi, Mimarlık Fakültesi, Fen Edebiyat Fakültesi, Fen Bilimleri Enstitüsü ve Sosyal Bilimler Enstitüsü'nden oluşan Üniversite, daha önce Kültür ve Turizm Bakanlığı'na bağlı olan Devlet Konservatuvarının da bünyesine katılmasıyla birlikte diğer üniversitelere oranla benzersiz bir boyut ve düzey kazandı. ..Sinema-TV Enstitüsü, Sinema-TV Merkezi'ne dönüştürüldü.
- **1984-** Mimar Sinan Araştırma Merkezi kuruldu.
- **1985-** Atatürk İlkeleri ve İnkılap Tarihi Araştırma ve Uygulama Merkezi kuruldu.
- **1987-** Mimar Sinan Üniversitesi Devlet Konservatuvarı Beşiktaş'taki binasına taşındı.

- **1988-** Meslek Yüksekokulu açıldı ve Moda-Konfeksiyon programı eğitim-öğretime başladı.
- **1989-** Zevkî Kadın Sibyan Mektebi'nin Vakıflar Genel Müdürlüğünce Mimar Sinan Üniversitesi' ne tahsisi sağlandı.
- **1990-** Resim ve Heykel Müzesi Müzecilik ve Plastik Sanatlar Restorasyonu Araştırma ve Uygulama Merkezi kuruldu. Türk Sanat Tarihi Araştırma ve Uygulama Merkezi kuruldu.
- **1993-** Tophane'deki tarihi Tophane-i Amire binası Milli Savunma Bakanlığı tarafından Üniversite' ye tahsis edildi.
- **1998-** Güzel Sanatlar Fakültesi Temel Eğitim Bölümü kuruldu. Tophane-i Amire Sanat ve Kültür Merkezi hizmete girdi.
- **1999-** Mimar Sinan Üniversitesi Rektörlüğü Enformatik Bölümü kuruldu ve sertifika eğitimine başladı.
- **2002-** Fen ve Edebiyat Fakültesi kredili sisteme geçti.
- **2003-** Güzel Sanatlar Fakültesi, Mimarlık Fakültesi kredili sisteme geçti.
- **2004-** Mimar Sinan Güzel Sanatlar Üniversitesi adını aldı.
- **2006-** Fen ve Edebiyat Fakültesine bağlı Felsefe Bölümü kuruldu.
- **2007-** Mimar Sinan Güzel Sanatlar Üniversitesi Akademik Değerlendirme ve Kalite Geliştirme Kuruluna bağlı MSGSÜ Akademik Değerlendirme ve Kalite Geliştirme Koordinatörlüğü kuruldu. Fen Edebiyat Fakültesinde Felsefe Bölümü kuruldu. Kurumun yayın etkinliklerini desteklemek amacıyla Yayın Komisyonuna bağlı olarak Yayın Koordinatörlüğü ve Anadolu Kültürü ve Sanatı Araştırma ve Uygulama Merkezi kuruldu.
- **2008-** Yapı Uygulama ve Araştırma Merkezi Müdürlüğü kuruldu.
- **2009-** Disiplinler arası Kültür Çalışmaları Uygulama ve Araştırma Merkezi kuruldu.
- **2010-** Kültür Varlıkları ve Sanat Eserleri Malzeme Uygulama ve Araştırma Merkezi kuruldu.
- **2011-**Avrasya Kültür ve Sanat Uygulama ve Araştırma Merkezi kuruldu.
- **2012-**Yaratıcı Endüstriler Uygulama ve Araştırma Merkezi ve Sürekli Eğitim Uygulama ve Araştırma Merkezi kuruldu.
- **2013-**Taşınabilir Kültür Varlıklarını Koruma ve Onarım Yüksekokulu, Kilyos Turizm Meslek Yüksekokulu, Tophane-i Amire Kültür Sanat Uygulama ve Araştırma Merkezi ve Grafik Tasarım Araştırma ve Uygulama Merkezi kuruldu.
- **2014-**Kentsel Tasarım Uygulama ve Araştırma Merkezi ve Güzel Sanatlar Enstitüsü kuruldu.
- **2015-**Fotoğraf Uygulama ve Araştırma Merkezi ile Tekstil ve Moda Uygulama ve Araştırma Merkezi kuruldu.

## B- YETKİ, GÖREV ve SORUMLULUKLAR

Üniversitemizin görevleri 2547 Sayılı Yükseköğretim Kanunu'nun 12 inci maddesinde sayılmıştır;

**Bu kanundaki amaç ve ana ilkelere uygun olarak yükseköğretim kurumlarının görevleri;**

- a. Çağdaş uygarlık ve eğitim - öğretim esaslarına dayanan bir düzen içinde, toplumun ihtiyaçları ve kalkınma planları ilke ve hedeflerine uygun ve ortaöğretime dayalı çeşitli düzeylerde eğitim - öğretim, bilimsel araştırma, yayım ve danışmanlık yapmak,
- b. Kendi ihtisas gücü ve maddi kaynaklarını rasyonel, verimli ve ekonomik şekilde kullanarak, milli eğitim politikası ve kalkınma planları ilke ve hedefleri ile Yükseköğretim Kurulu tarafından yapılan plan ve programlar doğrultusunda, ülkenin ihtiyacı olan dallarda ve sayıda insan gücü yetiştirmek,
- c. Türk toplumunun yaşam düzeyini yükseltici ve kamuoyunu aydınlatıcı bilim verilerini söz, yazı ve diğer araçlarla yaymak,
- d. Örgün, yaygın, sürekli ve açık eğitim yoluyla toplumun özellikle sanayileşme ve tarımda modernleşme alanlarında eğitilmesini sağlamak,
- e. Ülkenin bilimsel, kültürel, sosyal ve ekonomik yönlerden ilerlemesini ve gelişmesini ilgilendiren sorunlarını, diğer kuruluşlarla işbirliği yaparak, kamu kuruluşlarına önerilerde bulunmak suretiyle öğretim ve araştırma konusu yapmak, sonuçlarını toplumun yararına sunmak ve kamu kuruluşlarınca istenecek inceleme ve araştırmaları sonuçlandırarak düşüncelerini ve önerilerini bildirmek,
- f. Eğitim - öğretim ve seferberliği içinde, örgün, yaygın, sürekli ve açık eğitim hizmetini üstlenen kurumlara katkıda bulunacak önlemleri almak,
- g. Yörelereindeki tarım ve sanayinin gelişmesine ve ihtiyaçlarına uygun meslek elemanlarının yetişmesine ve bilgilerinin gelişmesine katkıda bulunmak, sanayi, tarım ve sağlık hizmetleri ile diğer hizmetlerde modernleşmeyi, üretimde artışı sağlayacak çalışma ve programlar yapmak, uygulamak ve yapılanlara katılmak, bununla ilgili kurumlarla işbirliği yapmak ve çevre sorunlarına çözüm getirici önerilerde bulunmak,
- h. Eğitim teknolojisini üretmek, geliştirmek, kullanmak, yaygınlaştırmak,
- i. Yükseköğretimin uygulamalı yapılmasına ait eğitim - öğretim esaslarını geliştirmek, döner sermaye işletmelerini kurmak, verimli çalıştırmak ve bu faaliyetlerin geliştirilmesine ilişkin gerekli düzenlemeleri yapmaktır.



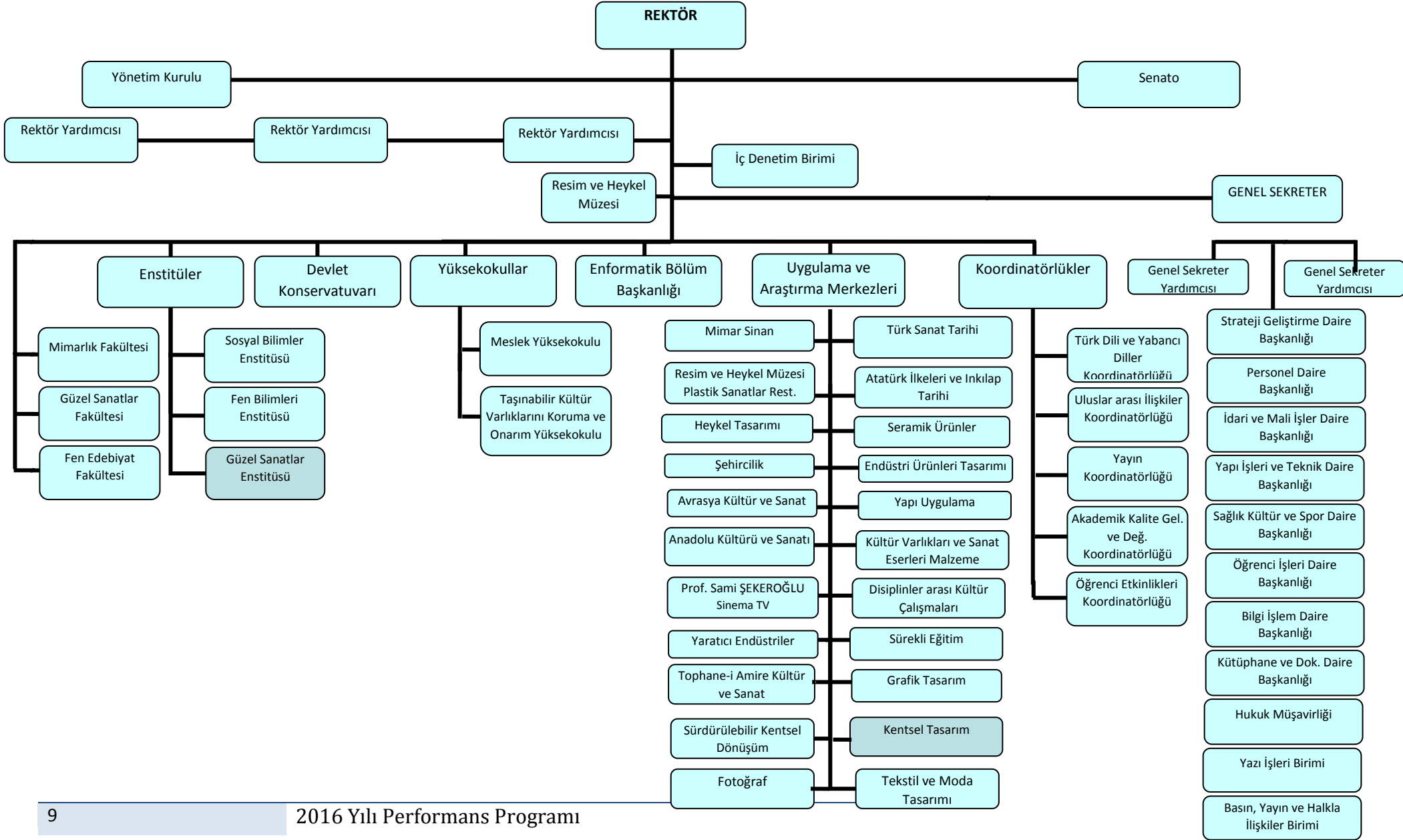
## C-TEŞKİLAT YAPISI

Mimar Sinan Güzel Sanatlar Üniversitesi'nin yönetim ve organizasyonu 2547 sayılı yasa hükümlerine göre belirlenmiştir. Üniversitenin yönetim organları Rektör, Üniversite Senatosu ve Üniversite Yönetim Kuruludur.

Rektör, profesör akademik unvanına sahip kişiler arasından görevdeki rektörün çağrısı ile toplanacak üniversite öğretim üyeleri tarafından seçilecek altı aday arasından YÖK Kurulunda belirlenen üç aday içinden Cumhurbaşkanınca dört yıl süre ile atanır. İki dönemden fazla rektörlük yapılamaz. Rektör, üniversitenin tüzel kişiliğini temsil eder ve üniversitenin en üst yöneticisidir. Rektör, çalışmalarında kendisine yardım etmek üzere, üniversitenin aylıklı profesörleri arasından en çok üç kişiyi rektör yardımcısı olarak seçer.

Senato, rektörün başkanlığında, rektör yardımcıları, dekanlar ve her fakülteden fakülte kurullarınca üç yıl için seçilecek birer öğretim üyesi ile rektörlüğe bağlı enstitü ve yüksekokul müdürlerinden teşekkül eder. Senato, üniversitenin akademik organı olarak işlev görür. Bu kapsamda üniversitenin eğitim - öğretim, bilimsel araştırma ve yayım faaliyetlerinin esasları hakkında karar almak ve Üniversite Yönetim Kuruluna üye seçmek temel görevleri arasındadır.

Üniversite Yönetim Kurulu; rektörün başkanlığında dekanlardan, üniversiteye bağlı değişik öğretim birim ve alanlarını temsil edecek şekilde senato tarafınca dört yıl için seçilecek üç profesörden oluşur. Üniversite Yönetim Kurulu idari faaliyetlerde rektöre yardımcı bir organ olarak işlev görmektedir.



## D-FİZİKSEL KAYNAKLAR

Üniversitemiz Beyoğlu, Beşiktaş ve Şişli olmak üzere üç ilçede konumlanmıştır. Ayrıca Sarıyer, Birgi ve Divriği' de dönemsel yaz okulu şeklinde kullanılan mekânları bulunmaktadır.

Beyoğlu'nda bulunan Fındıklı Yerleşkesinde Güzel Sanatlar ve Mimarlık Fakülteleri, Rektörlük Binası ve Oditoryum bulunmaktadır. Bu yerleşkede ayrıca kütüphane, açık spor alanı, yemekhane ile açık otopark yer almaktadır. İlçede bulunan diğer birimler sırasıyla Geleneksel Türk El Sanatları, Tophane-i Amire Kültür ve Sanat Merkezi, Resim ve Heykel Müzesi (ICAM), Cihangir Rektörlük Hizmet Binası yer almaktadır. Üniversitemizin diğer büyük yerleşkeleri: Beşiktaş'ta bulunan Beşiktaş Kampüsü, Konservatuvar, Prof. Sami ŞEKEROĞLU Sinema TV Merkezi binalarıdır.

Bu iki yerleşke dışında Üniversitemize bağlı çeşitli birimlerin bulunduğu aşağıda belirtilen yerleşim alanları bulunmaktadır.

Bomonti Kampüsünün inşaatı tamamlanarak 2010-2011 eğitim - öğretim yılında Fen Edebiyat Fakültesi, Konservatuvar Müdürlüğü'nün Modern Dans Ana Sanat Dalı, Sanat Eserleri Konservasyonu ve Restorasyonu Bölümü, Meslek Yüksek Okulu ve Rektörlüğe bağlı bazı idari birimlerin yerleşimi gerçekleştirilerek akademik faaliyete başlatılmıştır.

Kilyos Sarıyer Gümüşdere Köyü'nde yer alan Rektörlük Araştırma Merkezinde çeşitli rekreatif etkinlikler gerçekleştirilmektedir.

Ortaköy'deki kız öğrenci yurdu ve misafirhanesi tamamlanmış olup 2013 Eylül ayında faaliyete geçmiştir. Birgi ve Divriği' de çalışmaları çerçevesinde yaz okulu eğitim faaliyetleri gerçekleştirilmektedir.

Kültür ve sanat alanındaki faaliyetler Fındıklı yerleşkesi, Konservatuvar ve Tophane-i Amire Kültür ve Sanat Merkezi, Prof. Sami ŞEKEROĞLU Sinema TV Merkezi dışında Bomonti Kampüsünde bulunan sahne ve salonlarda da sürdürülmektedir.

Üniversitemiz akademik ve idari birimlerinin hizmet yeri ihtiyacının karşılanması amacıyla, mülkiyeti Densan Deniz Nakliyat ve Sanayi A.Ş.'ye ait, Meclis-i Mebusan Caddesi, Bilezikçi Sokak, No: 20 Fındıklı – İstanbul adresinde bulunan, 1.000 m2 büyüklüğe sahip, bodrum + 7 kattan oluşan taşınmaz; Başbakanlık Ekonomik, Sosyal ve Kültürel İşler Başkanlığı tarafından 13.11.2012 tarihinde alınan izne istinaden ödeneği öz gelirlerimizden karşılanmış olup, 4.000.000,00.- TL bedelle satın alınmıştır. 2012-2013 eğitim – öğretim yılında Güzel Sanatlar Fakültesi Geleneksel Türk El Sanatları Bölümünün yerleşimi gerçekleştirilerek akademik faaliyete başlatılmıştır.

Üniversitemizin eğitim-öğretim faaliyetlerini sürdürdüğü taşınmazlarla ilgili kapalı alanlar ve kullanım şekli Tablo 1’de gösterilmiştir.

Yerleşke Adı	Eğitim	Sağlık	Barınma	Beslenme	Kültür	Spor	Diğer	Toplam
Fındıklı Merkez Kampüs	16.798	184	0	1.746	2.849	0	2.412	23.989
Salıpazarı	867	0	0	50	21.000	0	1.204	23.121
Tophane	160	0			1.855	0	344	2359
Beşiktaş	13.970	80	0	1.060	741	0	1.211	17.062
Bomonti	38.950	80	0	1400	2.750	0	10.820	54.000
Ortaköy	0	0	3.530	500	0	0	470	4.500
Kilyos	609	0	150	250	0	0	0	1.009
Birgi	0	0	340	0	0	0	0	340
Divriği	0	0	0	0	0	0	0	0
<b>Toplam</b>	<b>71.354</b>	<b>344</b>	<b>4.020</b>	<b>5.006</b>	<b>29.195</b>	<b>0</b>	<b>16.461</b>	<b>126.380</b>

**Tablo 1: Üniversitenin Kapalı Alanları (m2)**

Taşıt Kodu	Taşıtın Cinsi	Mevcut Taşıt Sayısı
<b>T02</b>	<b>Binek Otomobil</b>	<b>8</b>
<b>T03</b>	<b>Station-Wagon</b>	<b>2</b>
<b>T05</b>	<b>Minibüs (Sürücü dahil en fazla 15 kişilik)</b>	<b>4</b>
<b>T07</b>	<b>Pick-up (Kamyonet Şoför dahil 3 veya 6 kişilik)</b>	<b>3</b>
<b>T10</b>	<b>Midibüs (Sürücü dahil en fazla 26 kişilik)</b>	<b>3</b>
<b>T11b</b>	<b>Otobüs (Sürücü dahil en az 41 kişilik)</b>	<b>2</b>
<b>T09</b>	<b>Panelvan</b>	<b>1</b>
<b>TOPLAM</b>		<b>23</b>

**Tablo 2: Üniversitemize ait taşıt sayıları**

**Bilgi ve Teknolojik Kaynaklar**
**Bilgisayar Sayısı**

<b>Masaüstü Bilgisayar</b>	<b>Taşınabilir Bilgisayar</b>
<b>1.487</b>	<b>340</b>

**Tablo 3**
**Yazılımlar**

<b>Sıra No</b>	<b>Yazılım Listesi</b>
1	Kütüphane Otomasyon Programı (Yordam BT )
2	Gelen/Giden Evrak Takibi Yazılımı
3	Öğrenci Otomasyonu
4	Personel İşleri Yazılımı
5	Adobe Ürünleri (Tüm set yıllık kiralama- Windows ve Mac için)
6	Autodesk Autocad
7	Microsoft Windows İşletim sistemleri(XP, Windows 7, 8, 10)(Tr-İng)
8	Microsoft Office Yazılımları (XP, 2003, 2007,2010)
9	Microsoft Server 2003,2008, 2012
10	MS SQL veritabanı
11	Linux Redhat / LinuxDebian

**Tablo 4**

<b>Kütüphane Kaynakları</b>								
	<b>Kitap</b>		<b>Sürelî Yayın</b>		<b>Tez</b>	<b>Veritabanı</b>		<b>Müzik Notası</b>
	<b>Türkçe</b>	<b>Yabancı</b>	<b>Türkçe</b>	<b>Yabancı</b>		<b>Tam Metin</b>	<b>Bibliyografi</b>	
<b>Merkez Kütüphane</b>	39.220	22.519	105	235	3.667	29	17	5.883
<b>Fen Edebiyat Fakültesi Kütüphanesi</b>	36.480	4.940	226	36				
<b>Sami ŞEKEROĞLUSinema TV Merkezi Kütüphanesi</b>	5.568	2.512	8	9				
<b>Devlet Kons. Kütüphanesi</b>	600	185	7	19				
<b>TOPLAM</b>	<b>81.868</b>	<b>30.156</b>	<b>346</b>	<b>342</b>	<b>3.667</b>	<b>46</b>	<b>5.883</b>	

**Tablo 5**

<b>Resim ve Heykel Müzesi ( ICAM ) Envanteri</b>				
<b>Resim</b>	<b>Heykel</b>	<b>İkon</b>	<b>Hat</b>	<b>Seramik</b>
10.374	686	10	176	257

**Tablo 6**

**E - İNSAN KAYNAKLARI**
**Akademik Personel**

<b>Akademik Personel</b>					
	<b>Kadroların Doluluk Oranına Göre</b>			<b>Kadroların İstihdam Şekline Göre</b>	
	<b>Dolu</b>	<b>Boş</b>	<b>Toplam</b>	<b>Tam Zamanlı</b>	<b>Yarı Zamanlı</b>
<b>Profesör</b>	101	36	137	Tam Zamanlı	--
<b>Doçent</b>	69	64	133	Tam Zamanlı	--
<b>Yrd. Doçent</b>	225	55	280	Tam Zamanlı	--
<b>Öğretim Görevlisi</b>	32	33	65	Tam Zamanlı	--
<b>Okutman</b>	21	10	31	Tam Zamanlı	--
<b>Çevirici</b>	1	-	1	Tam Zamanlı	--
<b>Eğ- Öğr.Planlamacısı</b>	-	1	1	Tam Zamanlı	--
<b>Araştırma Görevlisi</b>	153	127	280	Tam Zamanlı	--
<b>Uzman</b>	26	21	47	Tam Zamanlı	--
<b>T O P L A M</b>	<b>628</b>	<b>347</b>	<b>975</b>		--

**Tablo 7**
**Yabancı Uyruklu Akademik Personel**

<b>Yabancı Uyruklu Öğretim Elemanları</b>		
<b>Unvan</b>	<b>Geldiği Ülke</b>	<b>Çalıştığı Akademik Birim/Bölüm</b>
Prof.	<b>ABD</b>	Fen Edebiyat Fakültesi
Yrd. Doçent	<b>Hindistan</b>	Fen Edebiyat Fakültesi
Yrd. Doçent	<b>İran</b>	Fen Edebiyat Fakültesi
Öğretim Görevlisi	<b>Azerbaycan</b>	Devlet Konservatuvarı
Öğretim Görevlisi	<b>Azerbaycan</b>	Devlet Konservatuvarı
Öğretim Görevlisi	<b>Almanya</b>	Devlet Konservatuvarı
Öğretim Görevlisi	<b>Bulgaristan</b>	Devlet Konservatuvarı
Öğretim Görevlisi	<b>İtalya</b>	Devlet Konservatuvarı
Öğretim Görevlisi	<b>İtalya</b>	Devlet Konservatuvarı
Öğretim Görevlisi	<b>Özbekistan</b>	Taşınabilir Kültür Varlıkları ve Onarımı Yüksekokulu
Öğretim Görevlisi	<b>Rusya</b>	Devlet Konservatuvarı
<b>T O P L A M</b>	<b>11</b>	

**Tablo 8**

**Sözleşmeli Akademik Personel**

<b>Sözleşmeli Akademik Personel Sayısı</b>	
Profesör	-
Doçent	1
Yrd. Doçent	8
Öğretim Görevlisi	19
Uzman	-
Okutman	-
<b>T O P L A M</b>	<b>28</b>

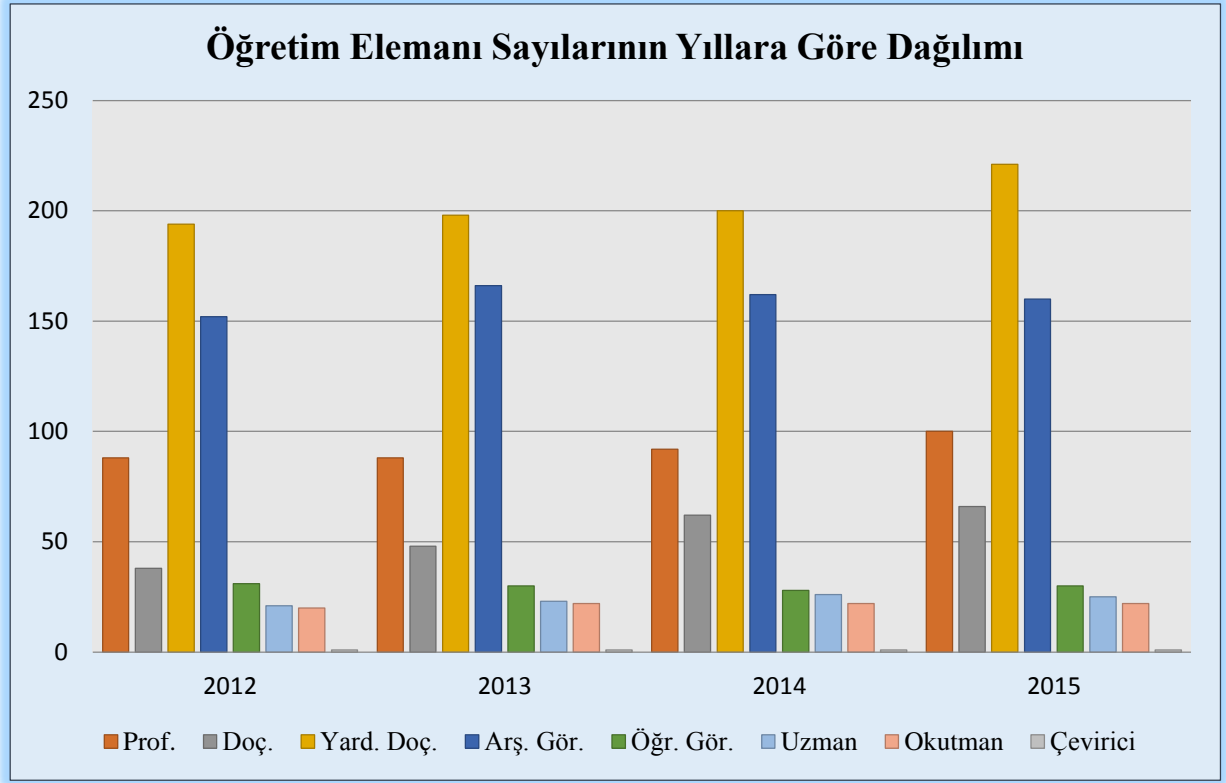
**Tablo 9**
**Akademik Personelin Yaş İtibariyle Dağılımı**

<b>Akademik Personelin Yaş İtibariyle Dağılımı</b>						
	<b>21-25 Yaş</b>	<b>26-30 Yaş</b>	<b>31-35 Yaş</b>	<b>36-40 Yaş</b>	<b>41-50 Yaş</b>	<b>51- Üzeri</b>
Kişi Sayısı	2	54	97	153	174	148
Yüzde	-	9	15	24	28	24

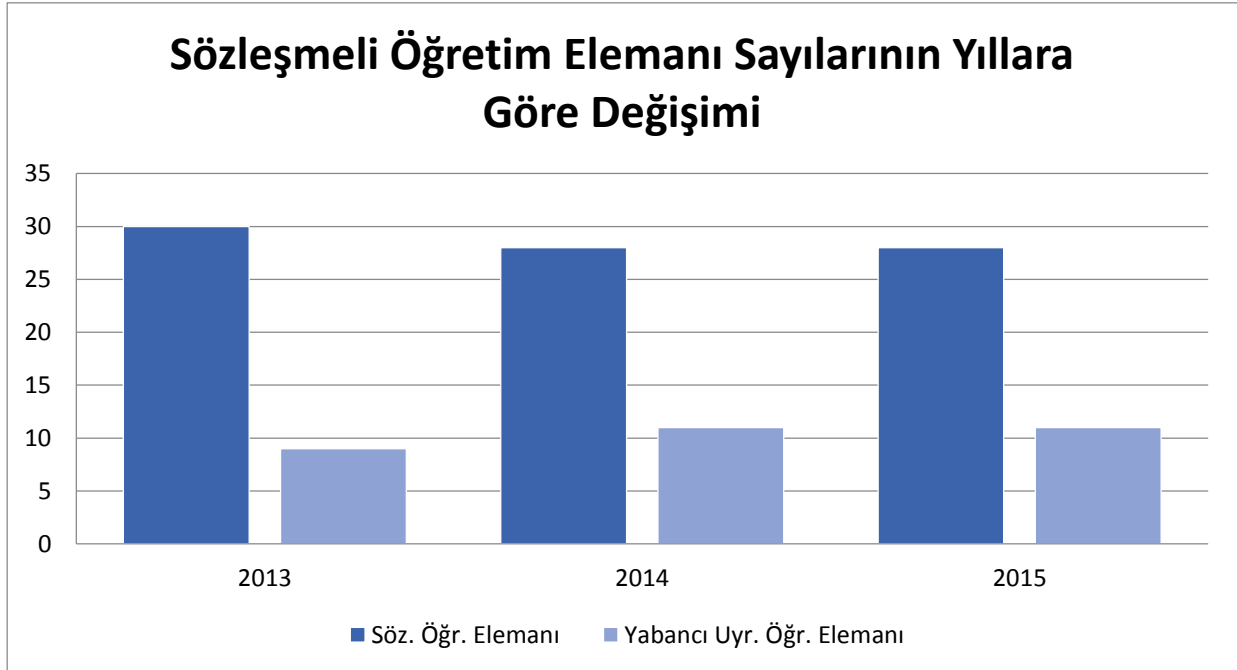
**Tablo 10**
**Mevcut Öğretim Elemanları (Kadrolu ve Sözleşmeli)**

<b>UNVAN</b>	<b>Rektörlük</b>	<b>Mimarlık</b>	<b>Güzel Sanatlar Fakültesi</b>	<b>Fen Edebiyat Fakültesi</b>	<b>Konservatuvar</b>	<b>Meslek Yüksekokulu</b>	<b>Sosyal Bilimler Enstitüsü</b>	<b>Taşnabilir Kültür Varlıkları Yüksekokulu</b>	<b>Fen Bilimleri Enstitüsü</b>	<b>TOPLAM</b>
Profesör	2	20	29	37	14	-	-	1	-	101
Doçent	1	18	14	26	9	1	-	-	-	69
Yrd. Doç.	3	75	46	71	20	9	-	1	-	225
Öğr. Gör.	1	8	8	6	4	5	-	-	-	32
Arş.Gör.	-	48	45	31	24	5	-	2	-	153
Uzman	14	3	2	2	1	2	-	-	-	26
Okutman	19	-	-	-	2	-	-	-	-	21
Eğt.Öğr.	-	-	-	-	-	-	-	-	-	-
Çevirici	1	-	-	-	-	-	-	-	-	1
<b>TOPLAM</b>	<b>41</b>	<b>172</b>	<b>142</b>	<b>173</b>	<b>74</b>	<b>22</b>	<b>-</b>	<b>4</b>	<b>-</b>	<b>628</b>

**Tablo 11**



Şekil 1



Şekil 2



**İdari Personel Sayısı(Kadroların Doluluk Oranına Göre)**

	Dolu	Boş	TOPLAM
<b>Genel İdari Hizmetler</b>	252	144	<b>396</b>
<b>Sağlık Hizmetleri Sınıfı</b>	12	17	<b>29</b>
<b>Teknik Hizmetleri Sınıfı</b>	52	54	<b>106</b>
<b>Eğitim ve Öğretim Hizmetleri Sınıfı</b>	3	4	<b>7</b>
<b>Avukatlık Hizmetleri Sınıfı</b>	2	1	<b>3</b>
<b>Din Hizmetleri Sınıfı</b>	-	-	-
<b>Yardımcı Hizmetler Sınıfı</b>	91	34	<b>125</b>
<b>TOPLAM</b>	<b>412</b>	<b>254</b>	<b>666</b>

**Tablo 12**
**İdari Personelin Eğitim Durumu**

	İlköğretim	Lise	Ön Lisans	Lisans	Y.L. ve Dokt.
Kişi Sayısı	87	105	49	149	22
Yüzde	<b>22</b>	<b>25</b>	<b>12</b>	<b>36</b>	<b>5</b>

**Tablo 13**
**İdari Personelin Yaş İtibariyle Dağılımı**

	21-25 Yaş	26-30 Yaş	31-35 Yaş	36-40 Yaş	41-50 Yaş	51- Üzeri
Kişi Sayısı	21	42	55	64	165	<b>65</b>
Yüzde	<b>5</b>	<b>10</b>	<b>13</b>	<b>16</b>	<b>40</b>	<b>16</b>

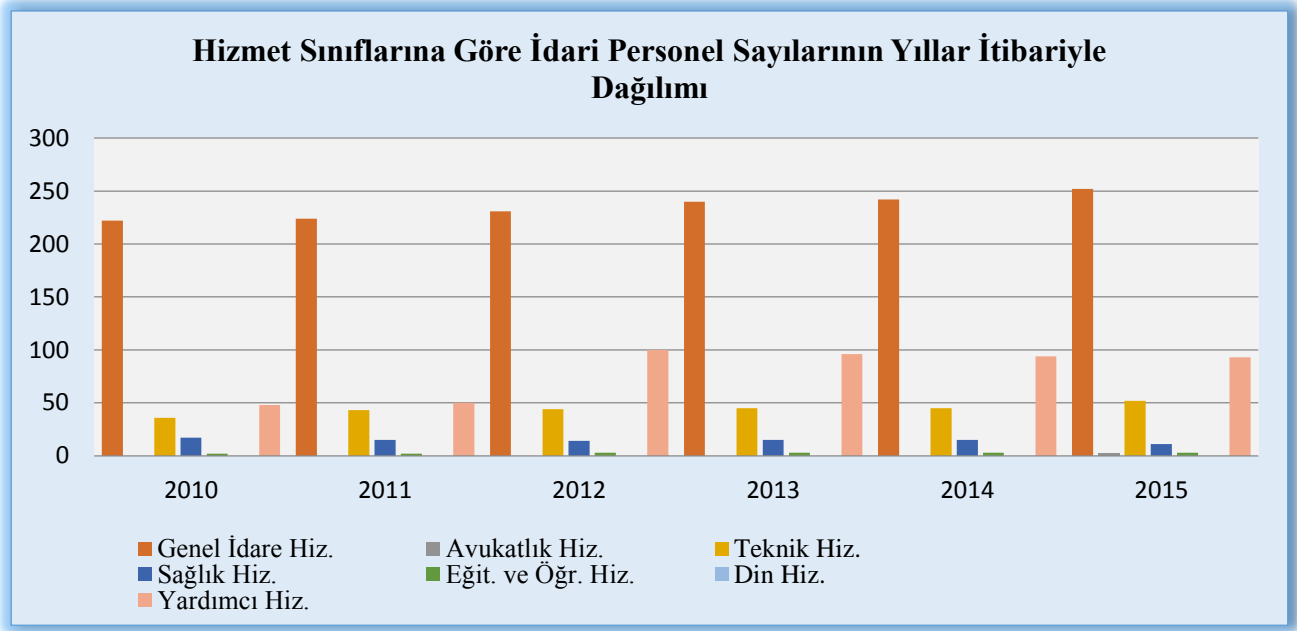
**Tablo 14**
**Sürekli İşçi ve Sözleşmeli Personelin Dolu/Boş Durumu**

Pozisyon Durumu	Dolu	Boş	TOPLAM
Sürekli İşçiler	6	2	<b>8</b>
657 sy. Kanun. 4/B li sözleşmeli personel	8	5	<b>13</b>
	<b>14</b>	<b>7</b>	<b>21</b>

**Tablo 15**
**Sürekli İşçi ve Sözleşmeli Personelin Yaş İtibariyle Dağılımı**

	21-25 Yaş	26-30 Yaş	31-35 Yaş	36-40 Yaş	41-50 Yaş	51- Üzeri
Kişi Sayısı	1	-	-	-	9	4
Yüzde	<b>7</b>	-	-	-	<b>64</b>	<b>29</b>

**Tablo 16**



Şekil 3

## F. DİĞER HUSUSLAR

### Yönetim ve İç Kontrol Sistemi

#### 6.Yönetim ve İç Kontrol Sistemi

Üniversitemizde yönetim uygulaması; Rektör ile Rektör Yardımcılarının yönetiminde, Senato ve Yönetim Kurulu kararları ile gerçekleştirilmektedir. Fakültelerde; Dekan ve Dekan Yardımcıları, Meslek Yüksek Okulu, Konservatuvar ve Enstitülerde Müdür ve Müdür Yardımcılarının yönetiminde kurul kararları ile gerçekleştirilmektedir.

5018 Sayılı Kamu Mali Yönetimi ve Kontrol Kanunu geređi mali yönetim ve iç kontrol süreçlerine ilişkin standartlar ve yöntemler Maliye Bakanlığınca, iç denetime ilişkin standart ve yöntemler ise İç Denetim Koordinasyon Kurulu tarafından belirlenir, geliştirilir ve uyumlaştırılır. Bu kurumlar ayrıca sistemlerin koordinasyonunu sağlar ve kamu idarelerine rehberlik hizmeti verir ve 58 inci maddelerine dayanılarak hazırlanan ve 31.12.2005 tarih ve 26040 sayılı 3 üncü mükerrer Resmi Gazete’de yayınlanan İç Kontrol ve Ön Mali Kontrole İlişkin Usul ve Esaslar’ da iç kontrole ilişkin düzenlemeler gerçekleştirilmiştir.

#### İç kontrolün amaçları;

- Kamu gelir, gider, varlık ve yükümlülüklerinin etkili, ekonomik ve verimli bir şekilde yönetilmesini,
- Kamu idarelerinin kanunlara ve diđer düzenlemelere uygun olarak faaliyet göstermesini,
- Her türlü malî karar ve işlemlerde usulsüzlük ve yolsuzluđun önlenmesini,
- Karar oluşturmak ve izlemek için düzenli, zamanında ve güvenilir rapor ve bilgi edinilmesini, varlıkların kötüye kullanılması ve israfını önlemek ve kayıplara karşı korunmasını sağlamaktır.

### **İç kontrolün standartları;**

Maliye Bakanlığı tarafından hazırlanan ve 26/12/2007 tarih ve 26738 sayılı Resmi Gazetede yayımlanarak yürürlüğe giren Kamu İç Kontrol Standartları Tebliği ile kamu idarelerinde iç kontrol sisteminin oluşturulması, uygulanması, ve geliştirilmesi amacıyla (18) standart ve bu standartlar için gerekli (79) genel şartlar belirlenmiştir.

Kamu İç Kontrol Standartları Uyum başlıklı Genelge Uyarınca Eylem Planı hazırlama rehberinde yer alan açıklamalar çerçevesinde Üniversitemiz Kamu İç Kontrol Standartlarına Uyum Eylem Planı Hazırlama Grubu ve İç Kontrol İzleme ve Yönlendirme Kurulunca hazırlanan **Kamu İç Kontrol Standartlarına Uyum Eylem Planı** 18.12.2014 tarihinde Rektörlük Makamının onayına sunulmuştur. Rektörlük Makamınca onaylanan Eylem Planı 26.12.2014 tarihinde Maliye Bakanlığı Bütçe ve Mali Kontrol Genel Müdürlüğüne gönderilmiştir.

### **İç kontrolün temel ilkeleri;**

- İç kontrol faaliyetleri idarenin yönetim sorumluluğu çerçevesinde yürütülür.
- İç kontrol faaliyet ve düzenlemelerinde öncelikle riskli alanlar dikkate alınır.
- İç kontrole ilişkin sorumluluk, işlem sürecinde yer alan bütün görevlileri kapsar.
- İç kontrol malî ve malî olmayan tüm işlemleri kapsar.
- İç kontrol sistemi yılda en az bir kez değerlendirilir ve alınması gereken önlemler belirlenir.
- İç kontrol düzenleme ve uygulamalarında mevzuata uygunluk, saydamlık, hesap verebilirlik ve ekonomiklik, etkinlik, etkililik gibi iyi malî yönetim ilkeleri esas alınır.

### **İç kontrole ilişkin yetki ve sorumluluklar;**

Üst yönetici olan Rektör, iç kontrol sisteminin kurulması ve gözetilmesinden, harcama yetkilileri ise görev ve yetki alanları çerçevesinde, idari ve malî karar ve işlemlere ilişkin olarak iç kontrolün işleyişinden sorumludurlar.

Üniversitemizin malî hizmet birimi olan Strateji Geliştirme Dairesi Başkanlığı, iç kontrol sisteminin kurulması, standartlarının uygulanması ve geliştirilmesi konularında çalışmalar yapmakta ve ön malî kontrol faaliyetini yürütmektedir. Muhasebe yetkilisi de, muhasebe kayıtlarının usulüne ve standartlara uygun, saydam ve erişilebilir şekilde tutulmasından sorumludur.

Üst yönetici, harcama yetkilileri ve diğer yöneticiler, mesleki değerlere ve dürüst yönetim anlayışına sahip olunmasından, malî yetki ve sorumlulukların bilgili ve yeterli yöneticilerle personele verilmesinden, belirlenmiş standartlara uyulmasının sağlanmasından, mevzuata aykırı faaliyetlerin önlenmesinden, kapsamlı bir yönetim anlayışıyla uygun bir çalışma ortamının ve saydamlığın sağlanmasından görev ve yetkileri çerçevesinde sorumludurlar.

Üst yönetici ve bütçe ile ödenek tahsis edilen harcama yetkilileri her yıl, iş ve işlemlerinin amaçlara, iyi malî yönetim ilkelerine, kontrol düzenlemelerine ve mevzuata uygun bir şekilde gerçekleştirildiğini içeren iç kontrol güvence beyanını düzenler ve birim faaliyet raporları ile idare faaliyet raporlarına eklerler.

İç kontrol düzenlemeleri ve iç kontrol sisteminin işleyişi, yöneticilerin görüşü, kişi ve/veya idarelerin talep ve şikâyetleri ile iç ve dış denetim sonucunda düzenlenen raporlar dikkate alınarak yılda en az bir kez değerlendirmeye tâbi tutulur ve gerekli önlemler alınır.

Üniversitemizde ön mali kontrol görevi harcama birimleri ve Strateji Geliştirme Dairesi Başkanlığı tarafından yerine getirilmektedir.

Gelir, gider, varlık ve yükümlülüklerle ilişkin malî karar ve işlemler, harcama birimleri ve Strateji Geliştirme Dairesi Başkanlığı tarafından idarenin bütçesi, bütçe tertibi, kullanılabilir ödenek tutarı, ayrıntılı harcama veya finansman programları, merkezi yönetim bütçe kanunu ve diğer malî mevzuat hükümlerine uygunluk yönlerinden kontrol edilmektedir. Malî karar ve işlemler harcama birimleri tarafından kaynakların etkili, ekonomik ve verimli bir şekilde kullanılması açısından da kontrol edilmektedir.

Strateji Geliştirme Dairesi Başkanlığı'nın ön malî kontrolüne tâbi malî karar ve işlemler, kontrol edilmek üzere bu birime gönderilmektedir. Strateji Geliştirme Dairesi Başkanlığınca kontrol edilen işlemler hakkında görüş yazısı düzenlenir ve ilgili birime gönderilir. Strateji Geliştirme Dairesi Başkanlığının görüş yazısı ilgili işlem dosyasında saklanır ve bir örneği de ödeme emri belgesine eklenir.

Harcama birimlerinde süreç kontrolü yapılmaktadır. Süreç kontrolünde, her bir işlem daha önceki işlemlerin kontrolünü içerecek şekilde tasarlanır ve uygulanır. Malî işlemlerin yürütülmesinde görev alanlar, yapacakları işlemde önceki işlemleri de kontrol ederler.

Üniversitemizde harcama yetkilileri, yardımcıları veya hiyerarşik olarak kendisine en yakın üst kademe yöneticileri arasından bir veya daha fazla sayıda gerçekleştirme görevlisini ödeme emri belgesi düzenlemekle görevlendirmiştir. Ödeme emri belgesini düzenlemekle görevlendirilen gerçekleştirme görevlileri, ödeme emri belgesi ve eki belgeler üzerinde ön malî kontrol yapmaktadır. Gerçekleştirme görevlileri tarafından yapılan kontrol sonucunda, ödeme emri belgesi üzerine “kontrol edilmiş ve uygun görülmüştür” şerhi düşülerek imzalanmaktadır.

## II – PERFORMANS BİLGİLERİ

### A-Temel Politika ve Öncelikler

Temel Politikamız; Atatürk ilke ve devrimlerine bağlılık, bilimsel etik değerlere bağlılık, akademik özgürlük, katılımcı, eşitlik ilkesini benimseyen demokratik ve şeffaf yönetim anlayışı, çağdaşlık, işbirliği ve paylaşımcılık, kalite, liderlik, özgün yaratıcılık, araştırmacılık, yetkinlik ve topluma katkı olarak belirlenmiştir.

Önceliklerimiz eğitim kalitesini artıracak teknik donanımın sağlanması ve mekan ihtiyacının giderilmesi olarak belirlenmiştir.

### B- İdarenin Amaç ve Hedefleri

#### Misyon

Mimar Sinan Güzel Sanatlar Üniversitesi; ilk ve önder olma sorumluluğunu sürekli taşıyarak yaratıcılığı destekleyen ve çağdaş profesyonel bilgi birikimi sağlayan eğitim öğretim programlarıyla kültür, sanat, estetik, çevre ve sosyal bilinci geliştirmiş, Atatürkçü, laik, yenilikçi, rekabetçi, özgür düşünen, yaratıcı bireyler yetiştirmeyi; sanatta, tasarımda ve bilimde araştırma ve geliştirme çalışmalarını teşvik etmeyi ve destek olmayı, üretilen bilgiyi ulusal ve uluslararası alanlarda akademik çevreler ve toplum ile paylaşmayı görev edinmiştir.

#### Vizyon

Yarattığı çağdaş, özgün yapısını koruyarak, sanatta, tasarımda ve bilimde sürekli gelişmeyi hedefleyen eğitim öğretim anlayışını sürdürmek; ulusal ve uluslararası eğitim öğretim ve araştırma kurumları, sektör ve sivil toplum kuruluşlarıyla ortak çalışmalar yürüterek, akademik kadromuz, öğrencilerimiz ve mezunlarımızın küresel platformdaki etkinliklerini güçlendirmek, günümüz bilgi çağında alanlarındaki birikimiyle sanat, tasarım ve bilim dallarının birlikteliği ve etkileşiminden güç alan bir “ihtisas üniversitesi” özelliği ile Mimar Sinan Güzel Sanatlar Üniversitesi’ni geleceğe taşımaktır.

Sanat, tasarım ve bilim dallarının birlikteliği ve etkileşiminden güç alan bir “ihtisas üniversitesi” olarak üniversitemizin özgün ve çağdaş yapısını koruyarak ulusal ve uluslararası kurum ve kuruluşlarla işbirliği içinde eğitim-öğretim, araştırma ve sanatsal çalışmalarını geliştirmek, akademik kadromuz, öğrencilerimiz ve mezunlarımızın ulusal ve küresel platformlarda etkinliklerini güçlendirmektir.

## II – AMAÇ VE HEDEFLER

### **A.İDARENİN AMAÇ VE HEDEFLERİ**

**Amaç 1:** Eğitim-öğretim düzeyinin yükseltilmesi ve kurum içi kalite ve motivasyonun artırılması

**Hedef 1.1** Ders müfredatlarının günümüz koşullarına göre güncellenerek farklı eğitim-öğretim modellerinin uygulanması

**Hedef 1.2** Akademik kadro içinde disiplinler arası alanlarda uzmanlaşmanın sağlanması

**Hedef 1.3** Öğrenci kontenjanlarının öğretim elemanı sayısı ve fiziksel koşullarla uyumlu olacak şekilde yeniden iyileştirilmesi

**Hedef 1.4** Öğretim programlarında bilimsel yazım, literatür tarama ve araştırma yöntemleri ile ilgili yılda en az iki kere seminer düzenlemesi

**Hedef1.5** Kurumsal kalite kültürünün iyileştirilmesi

**Hedef 1.6** Üniversite akademik ve idari personel ile öğrenciler arasındaki sosyal ve kültürel paylaşımın artırılması

**Hedef 1.7** Tüm akademik ve idari personel ile öğrencilerin daha verimli ve etkin bir şekilde bilgi teknolojileri kullanımının sağlanması ve yabancı dil ile ilgili bilgi düzeyinin artırılması

**Amaç 2:** Bilimsel ve sanatsal etkinliklerin artırılması, yayın kalitesinin yükseltilmesi

**Hedef 2.1** Öğretim elemanlarının bilimsel toplantılara yayın ve bildirilerle katılımlarının artırılması

**Hedef 2.2** Öğretim elemanlarının sanatsal etkinliklere eser ve performanslarıyla katılımlarının artırılması

**Hedef 2.3** Öğretim elemanlarının bilimsel ve sanatsal etkinliklere katılımlarının kaynak ayrılarak teşvik edilmesi ve sürdürülmesi

**Hedef 2.4** Bilimsel araştırma projeleri bütçesinin artırılması

**Hedef 2.5** Ulusal ve uluslararası fon kaynaklarını ve destekli proje sayısını artırmaya yönelik iş birliği olanakları yaratmak

**Hedef 2.6** Üniversite yayın sayısı ve niteliğini artıracak olanakların geliştirilmesi

**Hedef 2.7** Öğretim elemanlarının kitapları ve başarılı bulunan lisansüstü tezlerinin yayınlanması

**Hedef 2.8** Tarihi ve kültürel mirasımız olan, ülkemizin ilk Resim ve Heykel Müzesi Koleksiyonumuzun gelecek kuşaklara aktarılması için korunması ve eser sayısının geliştirilmesi

**Hedef 2.9** Sinema mirasının korunması, restorasyonu ve kamuya açılmasına yönelik bilimsel araştırma ve çalışmaların geliştirilmesi

**Amaç 3:** Ulusal ve uluslararası paydaşlar arasında işbirliğinin artırılması

**Hedef 3.1** Bilimsel ve sanatsal alanda ulusal ve uluslararası işbirliğini geliştirmek

**Hedef 3.2** Değişim programları(Erasmus, Farabi, Mevlana vb.) kapsamında öğrenci ve öğretim elemanı dolaşımının artırılması

**Hedef 3.3** Lisans ve lisansüstü düzeyde kurumlar arası işbirliğinin artırılması

**Hedef 3.4** Öğrencilere eğitim ve öğretimleri sırasında staj ve mesleki uygulama olanakları sunacak ve mezuniyetleri sonrasında seçecekleri çalışma alanları ile ilgili bilgilendirecek bir kariyer merkezinin geliştirilmesi

**Hedef 3.5** Halkla ilişkiler biriminin geliştirilmesi

**Hedef 3.6** Paydaşlarla olan ilişkilerin geliştirilmesi

**Hedef 3.7** Döner sermaye hizmetlerinin geliştirilmesi

**Hedef 3.8** Üniversite mezunları ile ilgili veri tabanı oluşturulması ve iletişimin artırılması

**Amaç 4: Fiziksel alt yapının geliştirilmesi**

**Hedef 4.1** Fiziksel alt yapının geliştirilmesi

**Hedef 4.2** Araştırma ve bilimsel faaliyetlerde kullanılmak üzere laboratuvar, araştırma merkezi konser salonu ile atölyelerin kurulması ve mevcut laboratuvar, araştırma merkezi ve atölyelerin geliştirilmesi

**Hedef 4.3** Merkez kütüphanenin mekan, eleman ve teknolojik imkanlarının geliştirilmesi. Kütüphanede yer alan kitap, süreli yayın sayısı ve elektronik veri tabanı üyelik adedinin düzenli bir şekilde artırılması

**Hedef 4.4** Üniversitemiz kütüphanesinde görsel ve işitsel bir dokümantasyon merkezi materyal birimi oluşturulması, nadir eserler bölümünde yer alan yayınların restorasyonunun sağlanması ve eserlerin sayısal ortama aktarılması

- Hedef 4.5** Resim Heykel Müzesi inşaatının tamamlanarak ulusal, uluslararası sergi ve kültürel etkinliklerin yapılacağı alanların ivedilikle oluşturulması
- Hedef 4.6** Resim ve Heykel Müzesi Koleksiyonumuzun dijital ortamda tüm dünyada sergilenebilmesi için uluslararası network ağının oluşturulması
- Hedef 4.7** Bağış veya satın alma yoluyla eser sayısının artırılması
- Hedef 4.8** Restorasyon ve konservasyon laboratuvarlarının faaliyete geçirilerek müzemiz koleksiyonu yanı sıra kamuya hizmet vermesinin sağlanması
- Hedef 4.9** Sanat ve Tasarım (tekno) Parkının yapılması, hayata geçirilmesi
- Hedef 4.10** Tophane-i Amire Kültür ve Sanat Merkezi'nin yeniden düzenlenmesi, gerekli hizmet mekanlarının yapılması; Tophane-i Amire Kültür ve Sanat Merkezi bünyesinde sanatsal etkinliklerin nitelikli bir biçimde artırılması
- Hedef 4.11** Öğrencilere yönelik barınma, beslenme, sosyal ve sportif hizmetlerin etkin ve verimli bir şekilde sunulması ve bu alanlardaki olanakların artırılması
- Hedef4.12** Öğrenci veri sisteminin (başvuru, kayıt, notlar, danışmanlık vb.) elektronik ortamda yapılması ve tüm belgelerin, kayıtların arşivlenerek sorgulanabilir bir veri tabanı altında toplanması
- Hedef 4.13** Üniversite web sitesinin, üniversitenin özgün karakterini en iyi şekilde yansıtacak, üniversite tanıtımını hem Türkçe hem de İngilizce yapacak, aranan bilgilere en güncel, kapsamlı olarak erişimini sağlayacak bir yapıya getirilmesi
- Hedef 4.14** Ağ ve altyapı projesi ile kablosuz internet erişimi projesinin hayata geçirilmesi, internet bağlantı hız ve kapasitesinin artırılması
- Hedef 4.15** Üniversitemizin koruduğu sinematografik miras ve sinema alanındaki değerli teknolojik yatırım ile fiziksel altyapı koşullarının iyileştirilmesi, sinema mirasının geleceğe ulaştırılması için gerekli fiziksel önlemlerin alınması
- Hedef 4.16** Üniversitemizin Taşınabilir Kültür Varlıklarını Koruma ve Onarım Yüksekokulu'nun eğitim-öğretim faaliyetlerine başlayabilmesi için fiziki alt yapının hazırlanması
- Hedef 4.17** Nusretiye Kasrı restorasyonun tamamlanarak kültür sanat etkinliklerinin yapılacağı mekanların oluşturulması.



## C. Faaliyet- Projelere İlişkin Bilgi ve Değerlendirmeler

### **Onarıma İhtiyaç Olan Eserlerin Restore Edilmesi**

Resim ve Heykel Müzesi (ICAM) sanat eserlerinin onarımı, restorasyonu ve konservasyonu tamamlanarak sergilenmesi, gelecek kuşaklara aktarılması hedeflenmektedir.

### **Sergi Salonları Oluşturma Faaliyeti**

Resim Heykel Müzesi için tahsis edilen 5 no'lu Antrepoda depo ve sergi salonlarının yenilenmesi tamamlanarak "İstanbul Resim Heykel Müzesi" nin oluşturulması, yeni nesil eser depolama sistemi ve RFID tabanlı takip ve yönetim sistemlerinin kurulması ile değerli eserlerin akademisyenler, öğrenciler ve vatandaşların ziyaretine açılması hedeflenmektedir.

### **İdari Hizmet Binasının İnşa Edilmesi**

Üniversitemizin eski Geleneksel Türk Sanatları Bölümü binasının yıkılması ve yerine idari personelin çalışma koşullarına uygun mekanlar yaratmak için idari birimler binasının inşa edilmesi hedeflenmektedir.

### **Nusretiye Kasrı Binasının Restorasyon Çalışmasının Yapılması**

Nusretiye Kasrı binasının restorasyonunun tamamlanarak Üniversitemiz kültür ve sanat etkinliklerinin yapılacağı mekanların oluşturulması planlanmaktadır.

### **Beşiktaş Kampüsü İnşaatının Tamamlanması**

Kampüs binasının yıkılarak yeniden inşa edilmesi ve üniversitemizde yaşanan mekan sıkıntısının bir ölçüde giderilmesi hedeflenmektedir.

## D. İdarenin Toplam Kaynak İhtiyacı

5018 Sayılı Kamu Mali Yönetimi ve Kontrol Kanunu ile özel bütçe kapsamındaki kuruluşlar arasında yer alan Üniversitemizin mali kaynaklarının büyük kısmı hazine yardımıyla oluşmaktadır. Üniversitemizin bütçesi kapsamında yer alan araştırma projeleri ve AB kaynaklı Erasmus programı dışında Tübitak, Kalkınma Bakanlığı, AB ve diğer kamu ya da özel kurumları kaynaklı projelerin de Stratejik Plan döneminde proje sayısı ve mali kaynakların artırılması gerekmektedir.

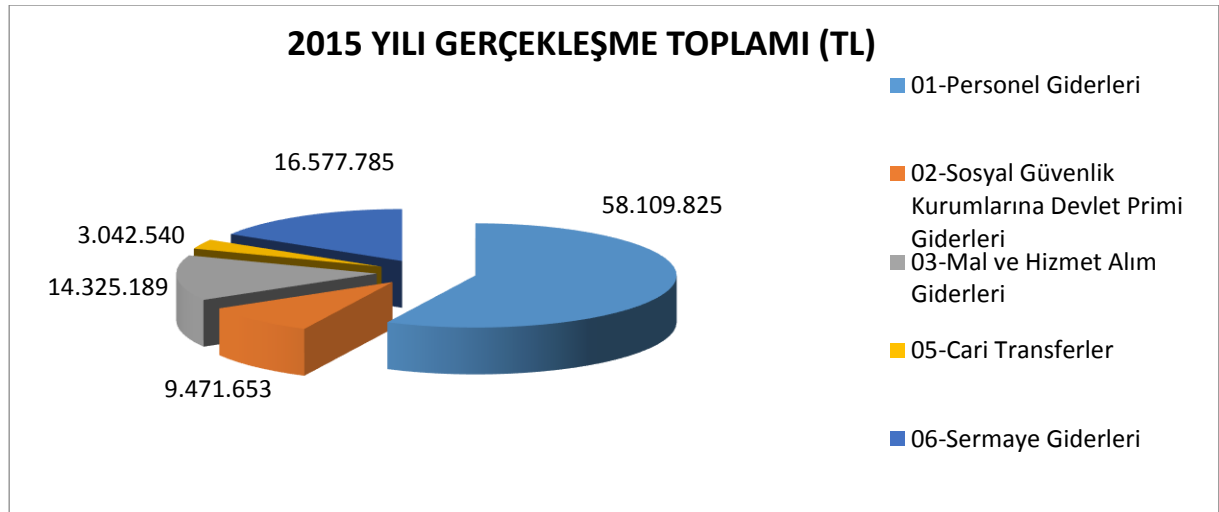
## II – MALİ BİLGİLER

### 1 – Bütçe Uygulama Sonuçları

#### BÜTÇE GİDERLERİ

	2015 BAŞLANGIÇ ÖDENEĞİ	2015 YILSONU ÖDENEĞİ	2015 GERÇEKLEŞME TOPLAMI	GERÇEKLEŞME ORANI
	TL	TL	TL	%
<b>BÜTÇE GİDERLERİ TOPLAMI</b>	<b>110.058.000</b>	<b>123.258.025</b>	<b>101.526.993</b>	<b>82</b>
01 - Personel Giderleri	51.101.000	58.566.800	58.109.825	99
02 - Sosyal Güvenlik Kurumlarına Devlet Primi Giderleri	9.413.000	9.536.200	9.471.653	99
03 - Mal ve Hizmet Alım Giderleri	11.284.000	16.868.025	14.325.189	85
05 - Cari Transferler	3.108.000	3.108.000	3.042.540	98
06 - Sermaye Giderleri	35.152.000	35.179.000	16.577.785	47

**Tablo 17**

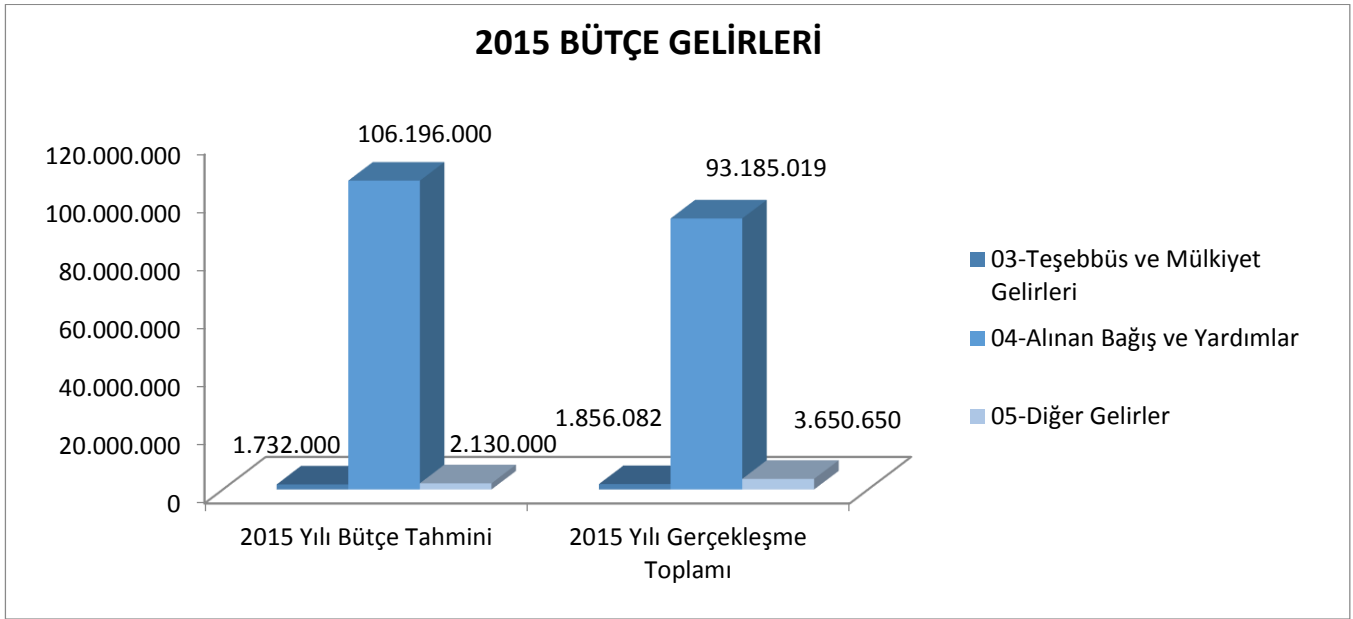


**Şekil 4**

## BÜTÇE GELİRLERİ

	2015 BÜTÇE TAHMİNİ	2015 GERÇEKLEŞME TOPLAMI	GERÇEKLEŞME ORANI
	TL	TL	%
<b>BÜTÇE GELİRLERİ TOPLAMI</b>	<b>110.058.000</b>	<b>98.691.751</b>	<b>90</b>
03 - Teşebbüs ve Mülkiyet Gelirleri	1.732.000	1.856.082	107
04 - Alınan Bağış ve Yardımlar	106.196.000	93.185.019	88
05 - Diğer Gelirler	2.130.000	3.650.650	171

**Tablo 18**



**Şekil 5**

## PERFORMANS HEDEFİ TABLOSU

<b>İdare Adı</b>	38.11 - MİMAR SİNAN GÜZEL SANATLAR ÜNİVERSİTESİ
------------------	---

<b>Amaç</b>	Fiziksel alt yapının geliştirilmesi
<b>Hedef</b>	Resim ve Heykel Müzesi inşaatının tamamlanarak ulusal, uluslararası sergi ve kültürel etkinliklerin yapılacağı alanlarının ivedilikle oluşturulması

<b>Performans Hedefi</b>	<b>Üniversite bünyesindeki değerli eserlerin halka açılması için gerekli sergi alanlarının oluşturulması</b>
Resim Heykel Müzesi için tahsis edilen 5 no'lu Antrepoda depo ve sergi salonlarının yenilenmesi tamamlanarak "İstanbul Resim Heykel Müzesi" nin oluşturulması, yeni nesil eser depolama sitemi ve RFID tabanlı takip ve yönetim sistemlerinin kurulması ile değerli eserlerin akademisyenler, öğrenciler ve vatandaşların ziyaretine açılması hedeflenmektedir.	

Performans Göstergeleri		Ölçü Birimi	2014	2015	2016
1	Resim Heykel Müzesi sergi alanlarının tamamlanma yüzdesi	Yüzde	30	19	20

Faaliyetler		Kaynak İhtiyacı		
		Bütçe	Bütçe Dışı	Toplam
1	Sergi alanları oluşturma faaliyeti	20.000.000	0	20.000.000
<b>Genel Toplam</b>		<b>20.000.000</b>	<b>0</b>	<b>20.000.000</b>

**PERFORMANS HEDEFİ TABLOSU**

<b>İdare Adı</b>	38.11 - MİMAR SİNAN GÜZEL SANATLAR ÜNİVERSİTESİ
------------------	---

<b>Amaç</b>	Fiziksel alt yapının geliştirilmesi
<b>Hedef</b>	Fiziksel alt yapının geliştirilmesi

<b>Performans Hedefi</b>	<b>İdari hizmet binasının inşa edilmesi</b>
İdari personelin çalışma koşullarını mekan olarak iyileştirmek kapsamında Üniversitemizin eski Geleneksel Türk Sanatları Bölümü binasının yerine idari hizmet binasının inşa edilmesi hedeflenmektedir.	

<b>Performans Göstergeleri</b>		<b>Ölçü Birimi</b>	<b>2014</b>	<b>2015</b>	<b>2016</b>
1	İdari hizmet binasının inşaatının tamamlanma yüzdesi	Yüzde	0	0	80

<b>Faaliyetler</b>		<b>Kaynak İhtiyacı</b>		
		<b>Bütçe</b>	<b>Bütçe Dışı</b>	<b>Toplam</b>
1	İdari hizmet binasının inşa edilmesi	4.000.000	0	4.000.000
<b>Genel Toplam</b>		<b>4.000.000</b>	<b>0</b>	<b>4.000.000</b>

**PERFORMANS HEDEFİ TABLOSU**

<b>İdare Adı</b>	38.11 - MİMAR SİNAN GÜZEL SANATLAR ÜNİVERSİTESİ
------------------	---

<b>Amaç</b>	Fiziksel alt yapının geliştirilmesi
<b>Hedef</b>	Nusretiye Kasrı restorasyonunun tamamlanarak kültür sanat etkinliklerinin yapılacağı mekanların oluşturulması

<b>Performans Hedefi</b>	<b>Nusretiye Kasrı binasının restorasyonunun yapılması</b>
Nusretiye Kasrı restorasyonunun tamamlanarak kültür sanat etkinliklerinin yapılacağı mekanların oluşturulması hedeflenmektedir.	

<b>Performans Göstergeleri</b>		<b>Ölçü Birimi</b>	<b>2014</b>	<b>2015</b>	<b>2016</b>
1	Restorasyonun tamamlanma yüzdesi	Yüzde	0	0	20

<b>Faaliyetler</b>		<b>Kaynak İhtiyacı</b>		
		<b>Bütçe</b>	<b>Bütçe Dışı</b>	<b>Toplam</b>
1	Nusretiye Kasrı binasının restorasyon çalışmasının yapılması	1.000.000	0	1.000.000
<b>Genel Toplam</b>		<b>1.000.000</b>	<b>0</b>	<b>1.000.000</b>

**PERFORMANS HEDEFİ TABLOSU**

<b>İdare Adı</b>	38.11 - MİMAR SİNAN GÜZEL SANATLAR ÜNİVERSİTESİ
------------------	---

<b>Amaç</b>	Fiziksel alt yapının geliştirilmesi
<b>Hedef</b>	Fiziksel alt yapının geliştirilmesi

<b>Performans Hedefi</b>	<b>Beşiktaş Kampüsünün kurulması</b>
Kampüs binasının yıkılarak yeniden inşa edilmesi ve üniversitemizde yapılan mekan sıkıntısının bir ölçüde giderilmesi hedeflenmektedir.	

<b>Performans Göstergeleri</b>		<b>Ölçü Birimi</b>	<b>2014</b>	<b>2015</b>	<b>2016</b>
1	İnşaatın tamamlanma yüzdesi	Yüzde	0	10	90

<b>Faaliyetler</b>		<b>Kaynak İhtiyacı</b>		
		<b>Bütçe</b>	<b>Bütçe Dışı</b>	<b>Toplam</b>
1	Beşiktaş Kampüsü inşaatının tamamlanması	2.500.000	0	2.500.000
<b>Genel Toplam</b>		<b>2.500.000</b>	<b>0</b>	<b>2.500.000</b>

## İDARE PERFORMANS TABLOSU

PERFORMANS HEDEFİ	FAALİYET	Açıklama	2016					
			Bütçe İçi		Bütçe Dışı		Toplam	
			(TL)	PAY(%)	(TL)	PAY(%)	(TL)	PAY(%)
<b>1</b>		<b>Onarıma ihtiyacı olan eserlerin restore edilerek sergilenmesini sağlamak</b>	<b>500.000,00</b>	<b>0,37</b>	<b>0,00</b>		<b>500.000,00</b>	<b>0,37</b>
	1	Onarıma ihtiyacı olan eserlerin restore edilmesi faaliyeti	500.000,00	0,37	0,00		500.000,00	0,37
<b>2</b>		<b>Üniversite bünyesindeki değerli eserlerin halka açılması için gerekli sergi alanlarının oluşturulması</b>	<b>20.000.000,00</b>	<b>14,91</b>	<b>0,00</b>		<b>20.000.000,00</b>	<b>14,91</b>
	2	Sergi alanları oluşturma faaliyeti	20.000.000,00	14,91	0,00		20.000.000,00	14,91
<b>3</b>		<b>İdari hizmet binasının inşa edilmesi</b>	<b>4.000.000,00</b>	<b>2,98</b>	<b>0,00</b>		<b>4.000.000,00</b>	<b>2,98</b>
	3	İdari hizmet binası inşaatının tamamlanması faaliyeti	4.000.000,00	2,98	0,00		4.000.000,00	2,98
<b>4</b>		<b>Nusretiye Kasrı binasının restorasyonunun yapılması</b>	<b>1.000.000,00</b>	<b>0,75</b>	<b>0,00</b>		<b>1.000.000,00</b>	<b>0,75</b>
	4	Nusretiye Kasrı binasının restorasyon çalışmasının yapılması faaliyeti	1.000.000,00	0,75	0,00		1.000.000,00	0,75
<b>5</b>		<b>Beşiktaş Kampüsünün kurulması</b>	<b>2.500.000,00</b>	<b>1,86</b>	<b>0,00</b>		<b>2.500.000,00</b>	<b>1,86</b>
	5	Beşiktaş Kampüsü inşaatının tamamlanması faaliyeti	2.500.000,00	1,86	0,00		2.500.000,00	1,86
<b>Performans Hedefleri Maliyetleri Toplamı</b>			<b>28.000.000,00</b>	<b>20,87</b>			<b>28.000.000,00</b>	<b>20,87</b>
<b>Genel Yönetim Giderleri</b>			<b>106.147.000,00</b>	<b>79,13</b>			<b>106.147.000,00</b>	<b>79,13</b>
<b>Diğer İdarelere Transfer Edilecek Kaynaklar Toplamı</b>							<b>0,00</b>	<b>0,00</b>
<b>GENEL TOPLAM</b>			<b>134.147.000,00</b>	<b>100,00</b>	<b>0,00</b>	<b>100,00</b>	<b>134.147.000,00</b>	<b>100,00</b>



**TOPLAM KAYNAK İHTİYACI TABLOSU**

	Ekonomik Kodlar (I.Düzye)		FALİYET TOPLAMI	GENEL YÖNETİM GİDERLERİ TOPLAMI	DİĞER İDARELERE TRANSFER EDİLECEK KAYNAKLAR TOPLAMI	GENEL TOPLAM
	BÜTÇE KAYNAK İHTİYACI	<b>01</b>	Personel Giderleri	0,00	69.464.000,00	0,00
<b>02</b>		SGK Devlet Primi Giderleri	0,00	11.128.000,00	0,00	11.128.000,00
<b>03</b>		Mal ve Hizmet Alım Giderleri	0,00	13.049.000,00	0,00	13.049.000,00
<b>04</b>		Faiz Giderleri	0,00	0,00	0,00	0,00
<b>05</b>		Cari Transferler	0,00	3.306.000,00	0,00	3.306.000,00
<b>06</b>		Sermaye Giderleri	28.000.000,00	9.200.000,00	0,00	37.200.000,00
<b>07</b>		Sermaye Transferleri	0,00	0,00	0,00	0,00
<b>08</b>		Borç verme	0,00	0,00	0,00	0,00
<b>09</b>		Yedek Ödenek	0,00	0,00	0,00	0,00
		<b>Bütçe Ödeneği Toplamı</b>		<b>28.000.000,00</b>	<b>106.147.000,00</b>	<b>0,00</b>
BÜTÇE DIŞI KAYNAK	Döner Sermaye		0,00	0,00		0,00
	Diğer Yurt İçi Kaynaklar		0,00	0,00		0,00
	Yurt Dışı Kaynaklar		0,00	0,00		0,00
	<b>Toplam Bütçe Dışı Kaynak İhtiyacı</b>		<b>0,00</b>	<b>0,00</b>		<b>0,00</b>
<b>Toplam Kaynak İhtiyacı</b>			<b>28.000.000,00</b>	<b>106.147.000,00</b>	<b>0,00</b>	<b>134.147.000,00</b>

## FAALİYETLERDEN SORUMLU HARCAMA BİRİMLERİNE İLİŞKİN TABLO

PERFORMANS HEDEFİ	FAALİYETLER	SORUMLU BİRİMLER
Onarıma ihtiyacı olan eserlerin restore edilerek sergilenmesini sağlamak		
	Onarıma ihtiyacı olan eserlerin restore edilmesi faaliyeti	
		ÜST YÖNETİM, AKADEMİK VE İDARİ BİRİMLER
		RESİM ve HEYKEL MÜZESİ
Üniversite bünyesindeki değerli eserlerin halka açılması için gerekli sergi alanlarının oluşturulması		
	Sergi alanları oluşturma faaliyeti	
		ÜST YÖNETİM, AKADEMİK VE İDARİ BİRİMLER
		YAPI İŞLERİ ve TEKNİK DAİRE BAŞKANLIĞI
İdari hizmet binasının inşa edilmesi		
	İdari hizmet binası inşaatının tamamlanması faaliyeti	
		ÜST YÖNETİM, AKADEMİK VE İDARİ BİRİMLER
		YAPI İŞLERİ VE TEKNİK DAİRE BAŞKANLIĞI

Nusretiye Kasrı binasının restorasyonunun yapılması		
	Nusretiye Kasrı binasının restorasyon çalışmasının yapılması faaliyeti	
		ÜST YÖNETİM, AKADEMİK VE İDARİ BİRİMLER
		YAPI İŞLERİ VE TEKNİK DAİRE BAŞKANLIĞI
Beşiktaş Kampüsünün kurulması		
	Beşiktaş Kampüsü inşaatının tamamlanması faaliyeti	
		ÜST YÖNETİM, AKADEMİK VE İDARİ BİRİMLER
		YAPI İŞLERİ VE TEKNİK DAİRE BAŞKANLIĞI

