



**MİMAR SİNAN
GÜZEL SANATLAR ÜNİVERSİTESİ
2017 YILI
PERFORMANS PROGRAMI**



İçindekiler Tablosu

ÜST YÖNETİCİ SUNUŞU.....	4
I-GENEL BİLGİLER	5
A- Yetki, Görev ve Sorumluluklar	5
B-Teşkilat Yapısı.....	6
C-Fiziksel Kaynaklar	8
D-İnsan Kaynakları.....	11
E-Diğer Hususlar	15
II-PERFORMANS BİLGİLERİ.....	18
A-Temel Politika ve Öncelikler.....	18
B-İdarenin Amaç ve Hedefleri.....	18
C-Faaliyet-Projelere İlişkin Bilgi ve Değerlendirmeler	22
D-İdarenin Toplam Kaynak İhtiyacı.....	39
III-EKLER.....	41

Tablolar Listesi

Tablo 1 Üniversitenin Kapalı Alanları	9
Tablo 2 Üniversitemize Ait Taşıt Sayıları	9
Tablo 3 Bilişim Sistemi Donanımları	10
Tablo 4 Yazılımlar	10
Tablo 5 Kütüphane Kaynakları	10
Tablo 6 Resim ve Heykel Müzesi Envanteri	11
Tablo 7 Akademik Personel Sayısı	11
Tablo 8 Yabancı Uyruklu Akademik Personel Sayısı	11
Tablo 9 Sözleşmeli Akademik Personel Sayısı	12
Tablo 10 Akademik Personelin Yaş İtibariyle Dağılımı	12
Tablo 11 Mevcut Öğretim Elemanları Sayısı (Kadro lu ve Sözleşmeli)	12
Tablo 12 İdari Personel Sayısı (Kadro Doluluk Oranına Göre)	14
Tablo 13 İdari Personelin Eğitim Durumu	14
Tablo 14 İdari Personelin Yaş İtibariyle Dağılımı	14
Tablo 15 Sürekli İşçi ve Sözleşmeli Personel Sayısı (Dolu/Boş)	14
Tablo 16 Sürekli İşçi ve Sözleşmeli Personelin Yaş İtibariyle Dağılımı	14

Şekiller Listesi

Şekil 1 Öğretim Elemanı Sayılarının Yıllara Göre Dağılımı	13
Şekil 2 Sözleşmeli Öğretim Elemanı Sayılarının Yıllara Göre Dağılımı	13
Şekil 3 Hizmet Sınıflarına Göre İdari Personel Sayılarının Yıllar İtibariyle Dağılımı	15

ÜST YÖNETİCİ SUNUŞU

Değişen ve gelişen dünya konjonktürüne bağlı olarak Türkiye’de de kamu yönetimi alanında 2000’li yılların başından beri köklü değişiklikler yapılmaktadır. Kamu mali yönetimi anlayışına mali saydamlık, hesap verme sorumluluğu ve kaynakların etkin, ekonomik ve verimli kullanımı ilkelerini getiren 5018 sayılı Kamu Mali Yönetimi ve Kontrol Kanunu klasik bütçeleme anlayışını geride bırakarak stratejik plana dayalı performans esaslı bütçeleme anlayışını getirmektedir. Çıktı ve sonuç odaklı olan bu anlayış bütçeye entegre olan bir performans programını öngörmekte ve bunun sonuçlarını faaliyet raporlarıyla izlemektedir.

Bu bağlamda yeni kamu yönetimi anlayışına uyum sürecini kurumumuz da yakından takip etmekte ve sürecin gereklerini yerine getirmektedir.

Köklü bir geçmişe sahip, Türkiye’nin ilk ve tek Güzel Sanatlar Üniversitesi olarak 2016-2020 Stratejik Planı çerçevesinde üniversitemizin faaliyetleri ve eksikleri göz önüne alınarak 2017 yılı Performans Programı hazırlanmıştır.

Kurumumuzun 2017 yılı Performans Programını kamuoyunun bilgisine sunar, emeği geçen tüm çalışanlarımıza teşekkür ederim.

Prof. Yalçın KARAYAĞIZ
REKTÖR
Mart 2017

I-GENEL BİLGİLER

A- YETKİ, GÖREV ve SORUMLULUKLAR

Üniversitemizin görevleri 2547 Sayılı Yükseköğretim Kanunu'nun 12 inci maddesinde sayılmıştır;

Bu kanundaki amaç ve ana ilkelere uygun olarak yükseköğretim kurumlarının görevleri;

- a. Çağdaş uygarlık ve eğitim - öğretim esaslarına dayanan bir düzen içinde, toplumun ihtiyaçları ve kalkınma planları ilke ve hedeflerine uygun ve ortaöğretime dayalı çeşitli düzeylerde eğitim - öğretim, bilimsel araştırma, yayım ve danışmanlık yapmak,
- b. Kendi ihtisas gücü ve maddi kaynaklarını rasyonel, verimli ve ekonomik şekilde kullanarak, milli eğitim politikası ve kalkınma planları ilke ve hedefleri ile Yükseköğretim Kurulu tarafından yapılan plan ve programlar doğrultusunda, ülkenin ihtiyacı olan dallarda ve sayıda insan gücü yetiştirmek,
- c. Türk toplumunun yaşam düzeyini yükseltici ve kamuoyunu aydınlatıcı bilim verilerini söz, yazı ve diğer araçlarla yaymak,
- d. Örgün, yaygın, sürekli ve açık eğitim yoluyla toplumun özellikle sanayileşme ve tarımda modernleşme alanlarında eğitilmesini sağlamak,
- e. Ülkenin bilimsel, kültürel, sosyal ve ekonomik yönlerden ilerlemesini ve gelişmesini ilgilendiren sorunlarını, diğer kuruluşlarla işbirliği yaparak, kamu kuruluşlarına önerilerde bulunmak suretiyle öğretim ve araştırma konusu yapmak, sonuçlarını toplumun yararına sunmak ve kamu kuruluşlarınca istenecek inceleme ve araştırmaları sonuçlandırarak düşüncelerini ve önerilerini bildirmek,
- f. Eğitim - öğretim ve seferberliği içinde, örgün, yaygın, sürekli ve açık eğitim hizmetini üstlenen kurumlara katkıda bulunacak önlemleri almak,
- g. Yörelerindeki tarım ve sanayinin gelişmesine ve ihtiyaçlarına uygun meslek elemanlarının yetişmesine ve bilgilerinin gelişmesine katkıda bulunmak, sanayi, tarım ve sağlık hizmetleri ile diğer hizmetlerde modernleşmeyi, üretimde artışı sağlayacak çalışma ve programlar yapmak, uygulamak ve yapılanlara katılmak, bununla ilgili kurumlarla işbirliği yapmak ve çevre sorunlarına çözüm getirici önerilerde bulunmak,
- h. Eğitim teknolojisini üretmek, geliştirmek, kullanmak, yaygınlaştırmak,
- i. Yükseköğretimin uygulamalı yapılmasına ait eğitim - öğretim esaslarını geliştirmek, döner sermaye işletmelerini kurmak, verimli çalıştırmak ve bu faaliyetlerin geliştirilmesine ilişkin gerekli düzenlemeleri yapmaktır.

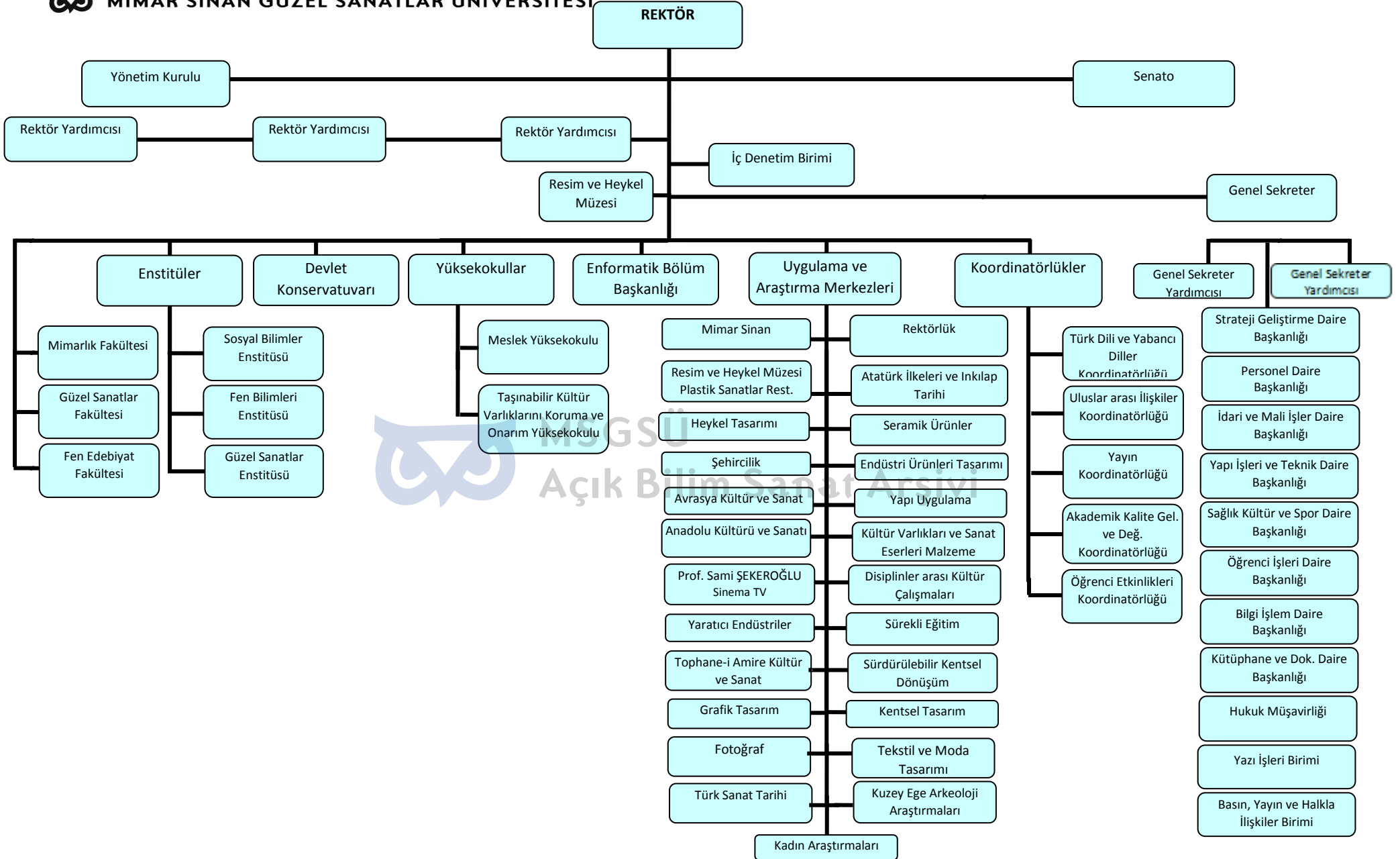
B-TEŞKİLAT YAPISI

Mimar Sinan Güzel Sanatlar Üniversitesi'nin yönetim ve organizasyonu 2547 sayılı yasa hükümlerine göre belirlenmiştir. Üniversitenin yönetim organları Rektör, Üniversite Senatosu ve Üniversite Yönetim Kuruludur.

Rektör Yükseköğretim Kurulu tarafından önerilecek, profesör olarak en az üç yıl görev yapmış üç aday arasından Cumhurbaşkanınca atanır. Bir aylık sürede önerilenlerden birisinin atanmaması ve Yükseköğretim Kurulu tarafından, iki hafta içinde yeni adaylar gösterilmemesi halinde Cumhurbaşkanınca doğrudan atama yapılır. Rektörün görev süresi 4 yıldır. Süresi sona erenler aynı yöntemle yeniden atanabilirler. Ancak aynı devlet üniversitesinde iki dönemden fazla rektörlük yapılamaz. Rektör, üniversite veya yüksek teknoloji enstitüsü tüzel kişiliğini temsil eder. Rektör, çalışmalarında kendisine yardım etmek üzere, üniversitenin aylıklı profesörleri arasından en çok üç kişiyi rektör yardımcısı olarak seçer.

Senato, rektörün başkanlığında, rektör yardımcıları, dekanlar ve her fakülteden fakülte kurullarınca üç yıl için seçilecek birer öğretim üyesi ile rektörlüğe bağlı enstitü ve yüksekokul müdürlerinden teşekkül eder. Senato, üniversitenin akademik organı olarak işlev görür. Bu kapsamda üniversitenin eğitim - öğretim, bilimsel araştırma ve yayım faaliyetlerinin esasları hakkında karar almak ve Üniversite Yönetim Kuruluna üye seçmek temel görevleri arasındadır.

Üniversite Yönetim Kurulu; rektörün başkanlığında dekanlardan, üniversiteye bağlı değişik öğretim birim ve alanlarını temsil edecek şekilde senato tarafınca dört yıl için seçilecek üç profesörden oluşur. Üniversite Yönetim Kurulu idari faaliyetlerde rektöre yardımcı bir organ olarak işlev görmektedir.



C-FİZİKSEL KAYNAKLAR

Üniversitemiz Beyoğlu, Beşiktaş ve Şişli olmak üzere üç ilçede konumlanmıştır. Ayrıca Sarıyer, Birgi ve Divriği' de dönemsel yaz okulu şeklinde kullanılan mekânları bulunmaktadır.

Beyoğlu'nda bulunan Fındıklı Yerleşkesinde Güzel Sanatlar ve Mimarlık Fakülteleri, Rektörlük Binası ve Oditoryum bulunmaktadır. Bu yerleşkede ayrıca kütüphane, açık spor alanı, yemekhane ile açık otopark yer almaktadır. İlçede bulunan diğer birimler sırasıyla Geleneksel Türk El Sanatları, Tophane-i Amire Kültür ve Sanat Merkezi, Resim ve Heykel Müzesi (ICAM), Cihangir Rektörlük Hizmet Binası yer almaktadır. Üniversitemizin diğer büyük yerleşkeleri: Beşiktaş'ta bulunan Beşiktaş Kampüsü, Konservatuvar, Prof. Sami ŞEKEROĞLU Sinema TV Merkezi binalarıdır.

Bu iki yerleşke dışında Üniversitemize bağlı çeşitli birimlerin bulunduğu aşağıda belirtilen yerleşim alanları bulunmaktadır.

Bomonti Kampüsünün inşaatı tamamlanarak 2010-2011 eğitim - öğretim yılında Fen Edebiyat Fakültesi, Konservatuvar Müdürlüğü'nün Modern Dans Ana Sanat Dalı, Sanat Eserleri Konservasyonu ve Restorasyonu Bölümü, Meslek Yüksek Okulu ve Rektörlüğe bağlı bazı idari birimlerin yerleşimi gerçekleştirilerek akademik faaliyete başlatılmıştır.

Kilyos Sarıyer Gümüşdere Köyü'nde yer alan Rektörlük Araştırma Merkezinde çeşitli rekreatif etkinlikler gerçekleştirilmektedir.

Ortaköy'deki kız öğrenci yurdu ve misafirhanesi tamamlanmış olup 2013 Eylül ayında faaliyete geçmiştir. Birgi ve Divriği' de çalışmaları çerçevesinde yaz okulu eğitim faaliyetleri gerçekleştirilmektedir.

Kültür ve sanat alanındaki faaliyetler Fındıklı yerleşkesi, Konservatuvar ve Tophane-i Amire Kültür ve Sanat Merkezi, Prof. Sami ŞEKEROĞLU Sinema TV Merkezi dışında Bomonti Kampüsünde bulunan sahne ve salonlarda da sürdürülmektedir.

Üniversitemiz akademik ve idari birimlerinin hizmet yeri ihtiyacının karşılanması amacıyla, mülkiyeti Densan Deniz Nakliyat ve Sanayi A.Ş.'ye ait, Meclis-i Mebusan Caddesi, Bilezikçi Sokak, No: 20 Fındıklı – İstanbul adresinde bulunan, 1.000 m² büyüklüğe sahip, bodrum + 7 kattan oluşan taşınmaz; Başbakanlık Ekonomik, Sosyal ve Kültürel İşler Başkanlığı tarafından 13.11.2012 tarihinde alınan izne istinaden ödeneği öz gelirlerimizden karşılanmış olup, 4.000.000,00.- TL bedelle satın alınmıştır. 2012-2013 eğitim – öğretim yılında Güzel Sanatlar Fakültesi Geleneksel Türk El Sanatları Bölümünün yerleşimi gerçekleştirilerek akademik faaliyete başlatılmıştır.

Üniversitemizin eğitim-öğretim faaliyetlerini sürdürdüğü taşınmazlarla ilgili kapalı alanlar ve kullanım şekli Tablo 1’de gösterilmiştir.

Yerleşke Adı	Eğitim	Sağlık	Barınma	Beslenme	Kültür	Spor	Diğer	Toplam
Fındıklı Merkez Kampüs	16.798	184	0	1.746	2.849	0	2.412	23.989
Salıpazarı	867	0	0	50	21.000	0	1.204	23.121
Tophane	160	0			1.855	0	344	2359
Beşiktaş	13.970	80	0	1.060	741	0	1.211	17.062
Bomonti	38.950	80	0	1400	2.750	0	10.820	54.000
Ortaköy	0	0	3.530	500	0	0	470	4.500
Kilyos	609	0	150	250	0	0	0	1.009
Birgi	0	0	340	0	0	0	0	340
Divriği	0	0	0	0	0	0	0	0
Toplam	71.354	344	4.020	5.006	29.195	0	16.461	126.380

Tablo 1: Üniversitenin Kapalı Alanları (m2)

Taşıt Kodu	Taşıtın Cinsi	Mevcut Taşıt Sayısı
T02	Binek Otomobil	8
T03	Station-Wagon	2
T05	Minibüs (Sürücü dahil en fazla 15 kişilik)	4
T07	Pick-up (Kamyonet Şoför dahil 3 veya 6 kişilik)	3
T10	Midibüs (Sürücü dahil en fazla 26 kişilik)	3
T11b	Otobüs (Sürücü dahil en az 41 kişilik)	2
T09	Panelvan	1
	TOPLAM	23

Tablo 2: Üniversitemize ait taşıt sayıları

Bilgi ve Teknolojik Kaynaklar
Bilgisayar Sayısı

Masaüstü Bilgisayar	Taşınabilir Bilgisayar
1.580	360

Tablo 3
Yazılımlar

Sıra No	Yazılım Listesi
1	Kütüphane Otomasyon Programı (Yordam BT)
2	Gelen/Giden Evrak Takibi Yazılımı
3	Öğrenci Otomasyonu
4	Personel İşleri Yazılımı
5	Adobe Ürünleri (Tüm set yıllık kiralama- Windows ve Mac için)
6	Autodesk Autocad
7	Microsoft Windows İşletim sistemleri(XP, Windows 7, 8, 10)(Tr-İng)
8	Microsoft Office Yazılımları (XP, 2003, 2007,2010)
9	Macromedia Flash/Macromedia Studio
10	Macromedia Dreamviewer/Fireworks
11	Microsoft Server 2003,2008, 2012
12	MS SQL veritabanı
13	Linux Redhat /Linux Pardus
14	Adobe Photoshop CS
15	Sun Solaris
16	Oracle veritabanı
17	SQL veritabanı
18	3DSMAX
19	Corel Draw

Tablo 4

Kütüphane Kaynakları								
	Kitap		Sürelî Yayın		Tez	Veri Tabanı		Müzik Notası
	Türkçe	Yabancı	Türkçe	Yabancı		Tam Metin	Bibliyografik	
Merkez Kütüphane	40.746	23.505	58	125	3.932	38	19	6.293
Fen Edebiyat Fakültesi Kütüphanesi	34.660	5.584	263	81				
Sami ŞEKEROĞLU Sinema TV Merkezi Kütüphanesi	6.798	2.931	10	9				
Devlet Kons. Kütüphanesi	604	174	8	14				
TOPLAM	82.808	32.194	339	229	3.932	57		6.293

Tablo 5

Resim ve Heykel Müzesi (ICAM) Envanteri				
Resim	Heykel	İkon	Hat	Seramik
10.384	686	10	176	257

Tablo 6

D - İNSAN KAYNAKLARI

Akademik Personel

Akademik Personel					
	Kadroların Doluluk Oranına Göre			Kadroların İstihdam Şekline Göre	
	Dolu	Boş	Toplam	Tam Zamanlı	Yarı Zamanlı
Profesör	97	40	137	Tam Zamanlı	--
Doçent	74	59	133	Tam Zamanlı	--
Yrd. Doçent	220	61	281	Tam Zamanlı	--
Öğretim Görevlisi	32	33	65	Tam Zamanlı	--
Okutman	21	9	30	Tam Zamanlı	--
Çevirici	1	-	1	Tam Zamanlı	--
Eğ- Öğr.Planlamacısı	-	1	1	Tam Zamanlı	--
Araştırma Görevlisi	158	120	278	Tam Zamanlı	--
Uzman	24	25	49	Tam Zamanlı	--
T O P L A M	627	348	975		--

Tablo 7

Yabancı Uyruklu Akademik Personel

Yabancı Uyruklu Öğretim Elemanları		
Unvan	Geldiği Ülke	Çalıştığı Akademik Birim/Bölüm
Prof.	ABD	Fen Edebiyat Fakültesi
Yrd. Doçent	Hindistan	Fen Edebiyat Fakültesi
Yrd. Doçent	İran	Fen Edebiyat Fakültesi
Öğretim Görevlisi	İran	Güzel Sanatlar Fakültesi
Öğretim Görevlisi	Azerbaycan	Devlet Konservatuvarı
Öğretim Görevlisi	Azerbaycan	Devlet Konservatuvarı
Öğretim Görevlisi	İtalya	Devlet Konservatuvarı
Öğretim Görevlisi	Rusya	Devlet Konservatuvarı
T O P L A M	8	

Tablo 8

Sözleşmeli Akademik Personel

Sözleşmeli Akademik Personel Sayısı	
Profesör	-
Doçent	1
Yrd. Doçent	5
Öğretim Görevlisi	19
Uzman	-
Okutman	-
Sahne Uygulamacı	1
T O P L A M	26

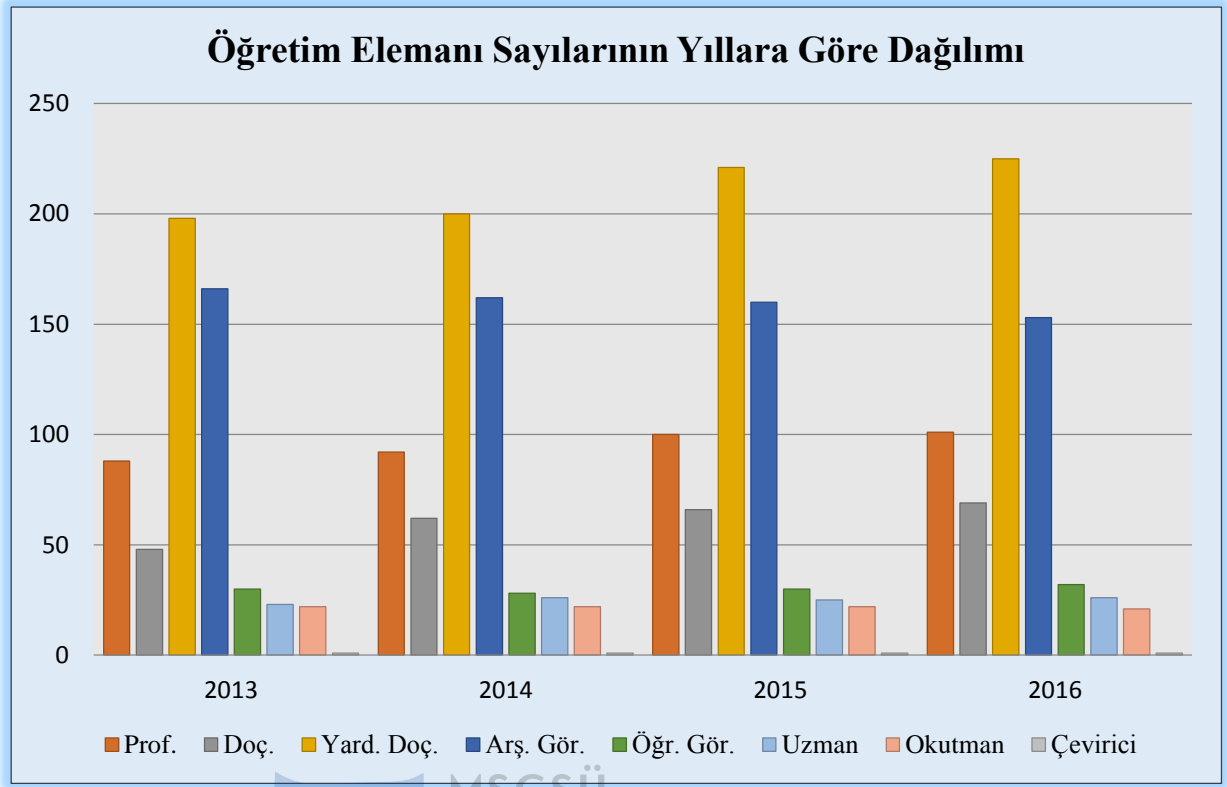
Tablo 9
Akademik Personelin Yaş İtibariyle Dağılımı

Akademik Personelin Yaş İtibariyle Dağılımı						
	21-25 Yaş	26-30 Yaş	31-35 Yaş	36-40 Yaş	41-50 Yaş	51- Üzeri
Kişi Sayısı	2	55	84	144	189	153
Yüzde	-	9	13	23	30	25

Tablo 10
Mevcut Öğretim Elemanları (Kadrolu ve Sözleşmeli)

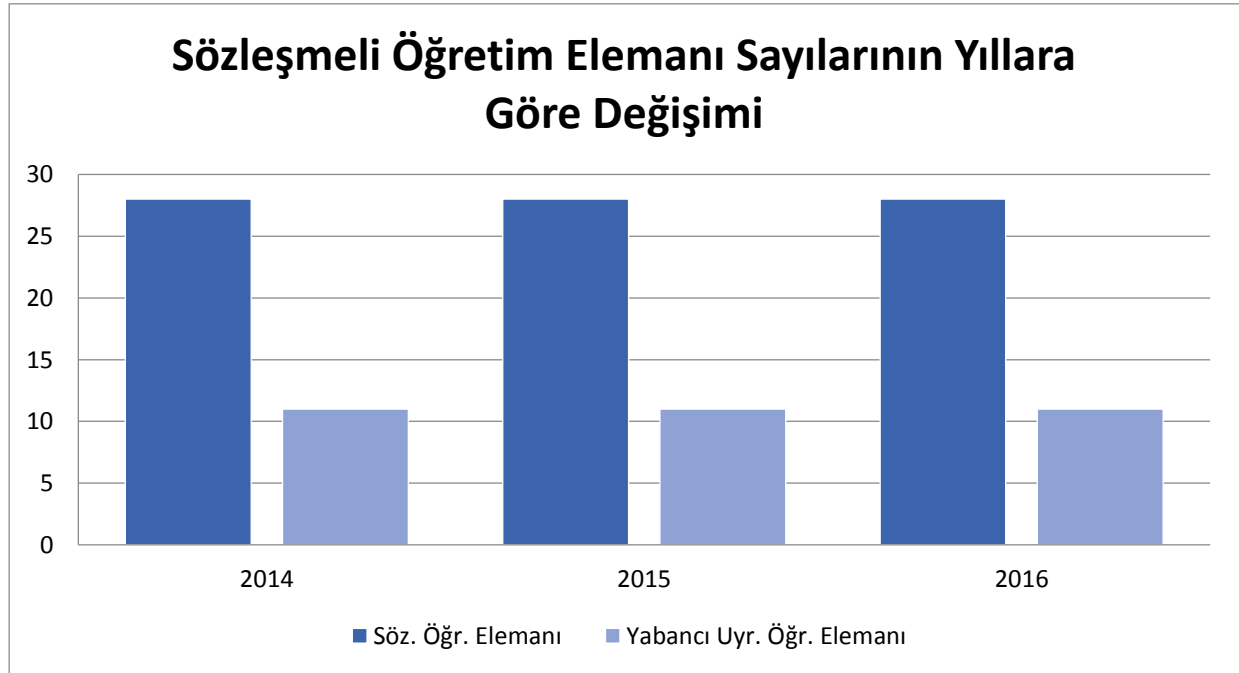
UNVAN	Rektörlük	Mimarlık	Güzel Sanatlar Fakültesi	Fen Edebiyat Fakültesi	Konservatuvar	Meslek Yüksekokulu	Sosyal Bilimler Enstitüsü	Taşnabilir Kültür Varlıkları Yüksekokulu	Fen Bilimleri Enstitüsü	TOPLAM
Profesör	2	18	29	37	15	-	-	1	-	97
Doçent	1	23	13	30	6	1	-	-	-	74
Yrd. Doç.	3	73	44	69	21	9	-	1	-	220
Öğr. Gör.	1	8	8	5	5	5	-	-	-	32
Arş.Gör.	-	46	46	35	26	5	-	-	-	158
Uzman	13	2	2	2	1	2	-	2	-	24
Okutman	19	-	-	-	2	-	-	-	-	21
Eğt.Öğr.	-	-	-	-	-	-	-	-	-	-
Çevirici	1	-	-	-	-	-	-	-	-	1
TOPLAM	40	170	142	173	76	22	-	4	-	627

Tablo 11



Şekil 1

 MSGSÜ
Açık Bilim Sanat Arşivi



Şekil 2

İdari Personel (Kadroların Doluluk Oranına Göre)

	Dolu	Boş	TOPLAM
Genel İdari Hizmetler	249	153	402
Sağlık Hizmetleri Sınıfı	12	15	27
Teknik Hizmetleri Sınıfı	51	54	105
Eğitim ve Öğretim Hizmetleri Sınıfı	2	5	7
Avukatlık Hizmetleri Sınıfı	2	1	3
Din Hizmetleri Sınıfı	-	-	-
Yardımcı Hizmetler Sınıfı	83	42	125
TOPLAM	399	270	669

Tablo 12
İdari Personelin Eğitim Durumu

	İlköğretim	Lise	Ön Lisans	Lisans	Y.L. ve Dokt.
Kişi Sayısı	84	96	41	158	20
Yüzde	21	24	10	40	5

Tablo 13

İdari Personelin Yaş İtibariyle Dağılımı

	21-25 Yaş	26-30 Yaş	31-35 Yaş	36-40 Yaş	41-50 Yaş	51- Üzeri
Kişi Sayısı	17	28	51	63	168	72
Yüzde	4	7	13	16	42	18

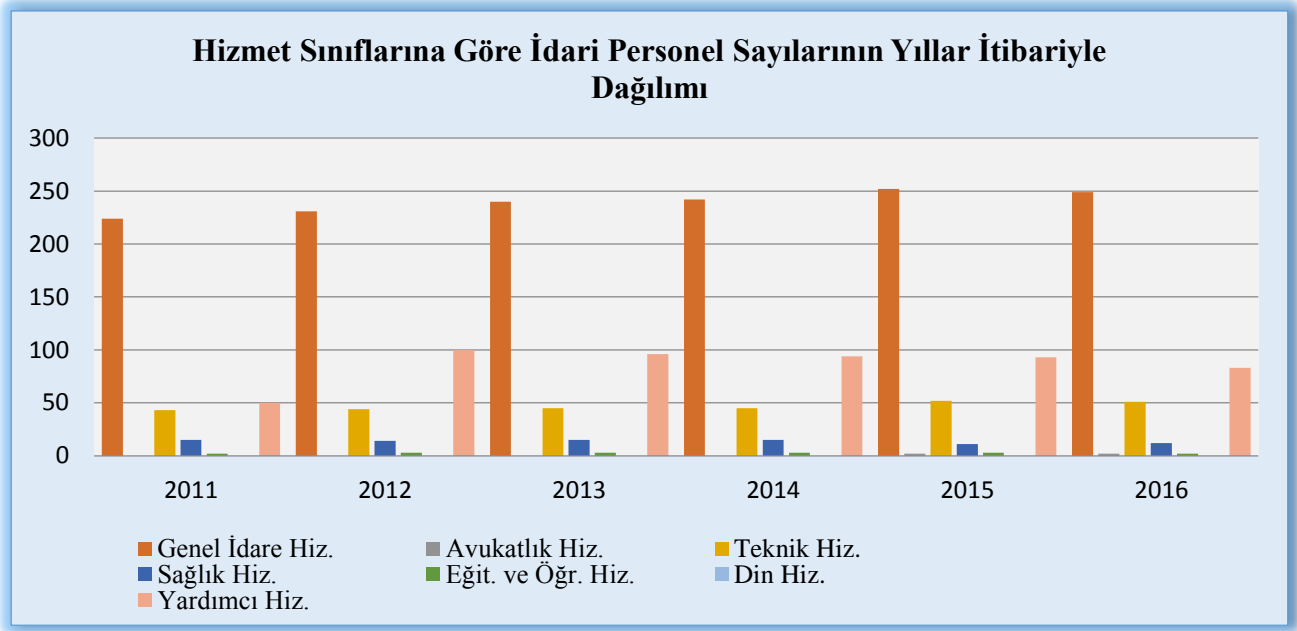
Tablo 14
Sürekli İşçi ve Sözleşmeli Personelin Dolu/Boş Durumu

Pozisyon Durumu	Dolu	Boş	TOPLAM
Sürekli İşçiler	5	3	8
657 sy. Kanun. 4/B li sözleşmeli personel	7	6	13
	12	9	21

Tablo 15
Sürekli İşçi ve Sözleşmeli Personelin Yaş İtibariyle Dağılımı

	21-25 Yaş	26-30 Yaş	31-35 Yaş	36-40 Yaş	41-50 Yaş	51- Üzeri
Kişi Sayısı	1	-	-	-	5	6
Yüzde	8	-	-	-	42	50

Tablo 16



Şekil 3

E. DİĞER HUSUSLAR

Yönetim ve İç Kontrol Sistemi

6.Yönetim ve İç Kontrol Sistemi

Üniversitemizde yönetim uygulaması; Rektör ile Rektör Yardımcılarının yönetiminde, Senato ve Yönetim Kurulu kararları ile gerçekleştirilmektedir. Fakültelerde; Dekan ve Dekan Yardımcıları, Meslek Yüksek Okulu, Konservatuvar ve Enstitülerde Müdür ve Müdür Yardımcılarının yönetiminde kurul kararları ile gerçekleştirilmektedir.

5018 Sayılı Kamu Mali Yönetimi ve Kontrol Kanunu gereği mali yönetim ve iç kontrol süreçlerine ilişkin standartlar ve yöntemler Maliye Bakanlığınca, iç denetime ilişkin standart ve yöntemler ise İç Denetim Koordinasyon Kurulu tarafından belirlenir, geliştirilir ve uyumlaştırılır. Bu kurumlar ayrıca sistemlerin koordinasyonunu sağlar ve kamu idarelerine rehberlik hizmeti verir ve 58 inci maddelerine dayanılarak hazırlanan ve 31.12.2005 tarih ve 26040 sayılı 3 üncü mükerrer Resmi Gazete’de yayınlanan İç Kontrol ve Ön Mali Kontrole İlişkin Usul ve Esaslar’ da iç kontrole ilişkin düzenlemeler gerçekleştirilmiştir.

İç kontrolün amaçları;

- Kamu gelir, gider, varlık ve yükümlülüklerinin etkili, ekonomik ve verimli bir şekilde yönetilmesini,
- Kamu idarelerinin kanunlara ve diğer düzenlemelere uygun olarak faaliyet göstermesini,
- Her türlü malî karar ve işlemlerde usulsüzlük ve yolsuzluğun önlenmesini,
- Karar oluşturmak ve izlemek için düzenli, zamanında ve güvenilir rapor ve bilgi edinilmesini, varlıkların kötüye kullanılması ve israfını önlemek ve kayıplara karşı korunmasını sağlamaktır.

İç kontrolün standartları;

Maliye Bakanlığı tarafından hazırlanan ve 26/12/2007 tarih ve 26738 sayılı Resmi Gazetede yayımlanarak yürürlüğe giren Kamu İç Kontrol Standartları Tebliği ile kamu idarelerinde iç kontrol sisteminin oluşturulması, uygulanması, ve geliştirilmesi amacıyla (18) standart ve bu standartlar için gerekli (79) genel şartlar belirlenmiştir.

Kamu İç Kontrol Standartları Uyum başlıklı Genelge Uyarınca Eylem Planı hazırlama rehberinde yer alan açıklamalar çerçevesinde Üniversitemiz Kamu İç Kontrol Standartlarına Uyum Eylem Planı Hazırlama Grubu ve İç Kontrol İzleme ve Yönlendirme Kurulunca hazırlanan **Kamu İç Kontrol Standartlarına Uyum Eylem Planı** 18.12.2014 tarihinde Rektörlük Makamının onayına sunulmuştur. Rektörlük Makamınca onaylanan Eylem Planı 26.12.2014 tarihinde Maliye Bakanlığı Bütçe ve Mali Kontrol Genel Müdürlüğüne gönderilmiştir. 31.12.2016 tarihi itibarıyla izleme ve değerlendirmesi yapılarak Strateji Geliştirme Birimleri Yönetim Bilgi Sistemine rapor yüklemesi yapılmıştır.

İç kontrolün temel ilkeleri;

- İç kontrol faaliyetleri idarenin yönetim sorumluluğu çerçevesinde yürütülür.
- İç kontrol faaliyet ve düzenlemelerinde öncelikle riskli alanlar dikkate alınır.
- İç kontrole ilişkin sorumluluk, işlem sürecinde yer alan bütün görevlileri kapsar.
- İç kontrol malî ve malî olmayan tüm işlemleri kapsar.
- İç kontrol sistemi yılda en az bir kez değerlendirilir ve alınması gereken önlemler belirlenir.
- İç kontrol düzenleme ve uygulamalarında mevzuata uygunluk, saydamlık, hesap verebilirlik ve ekonomiklik, etkinlik, etkililik gibi iyi malî yönetim ilkeleri esas alınır.

İç kontrole ilişkin yetki ve sorumluluklar;

Üst yönetici olan Rektör, iç kontrol sisteminin kurulması ve gözetilmesinden, harcama yetkilileri ise görev ve yetki alanları çerçevesinde, idari ve malî karar ve işlemlere ilişkin olarak iç kontrolün işleyişinden sorumludurlar.

Üniversitemizin malî hizmet birimi olan Strateji Geliştirme Dairesi Başkanlığı, iç kontrol sisteminin kurulması, standartlarının uygulanması ve geliştirilmesi konularında çalışmalar yapmakta ve ön malî kontrol faaliyetini yürütmektedir. Muhasebe yetkilisi de, muhasebe kayıtlarının usulüne ve standartlara uygun, saydam ve erişilebilir şekilde tutulmasından sorumludur.

Üst yönetici, harcama yetkilileri ve diğer yöneticiler, mesleki değerlere ve dürüst yönetim anlayışına sahip olunmasından, malî yetki ve sorumlulukların bilgili ve yeterli yöneticilerle personele verilmesinden, belirlenmiş standartlara uyulmasının sağlanmasından, mevzuata aykırı faaliyetlerin önlenmesinden, kapsamlı bir yönetim anlayışıyla uygun bir çalışma ortamının ve saydamlığın sağlanmasından görev ve yetkileri çerçevesinde sorumludurlar.

Üst yönetici ve bütçe ile ödenek tahsis edilen harcama yetkilileri her yıl, iş ve işlemlerinin amaçlara, iyi malî yönetim ilkelerine, kontrol düzenlemelerine ve mevzuata uygun bir şekilde gerçekleştirildiğini içeren iç kontrol güvence beyanını düzenler ve birim faaliyet raporları ile idare faaliyet raporlarına eklerler.

İç kontrol düzenlemeleri ve iç kontrol sisteminin işleyişi, yöneticilerin görüşü, kişi ve/veya idarelerin talep ve şikâyetleri ile iç ve dış denetim sonucunda düzenlenen raporlar dikkate alınarak yılda en az bir kez değerlendirmeye tâbi tutulur ve gerekli önlemler alınır.

Üniversitemizde ön mali kontrol görevi harcama birimleri ve Strateji Geliştirme Dairesi Başkanlığı tarafından yerine getirilmektedir.

Gelir, gider, varlık ve yükümlülüklerle ilişkin malî karar ve işlemler, harcama birimleri ve Strateji Geliştirme Dairesi Başkanlığı tarafından idarenin bütçesi, bütçe tertibi, kullanılabilir ödenek tutarı, ayrıntılı harcama veya finansman programları, merkezi yönetim bütçe kanunu ve diğer malî mevzuat hükümlerine uygunluk yönlerinden kontrol edilmektedir. Malî karar ve işlemler harcama birimleri tarafından kaynakların etkili, ekonomik ve verimli bir şekilde kullanılması açısından da kontrol edilmektedir.

Strateji Geliştirme Dairesi Başkanlığı'nın ön malî kontrolüne tâbi malî karar ve işlemler, kontrol edilmek üzere bu birime gönderilmektedir. Strateji Geliştirme Dairesi Başkanlığınca kontrol edilen işlemler hakkında görüş yazısı düzenlenir ve ilgili birime gönderilir. Strateji Geliştirme Dairesi Başkanlığının görüş yazısı ilgili işlem dosyasında saklanır ve bir örneği de ödeme emri belgesine eklenir.

Harcama birimlerinde süreç kontrolü yapılmaktadır. Süreç kontrolünde, her bir işlem daha önceki işlemlerin kontrolünü içerecek şekilde tasarlanır ve uygulanır. Malî işlemlerin yürütülmesinde görev alanlar, yapacakları işlemde önceki işlemleri de kontrol ederler.

Üniversitemizde harcama yetkilileri, yardımcıları veya hiyerarşik olarak kendisine en yakın üst kademe yöneticileri arasından bir veya daha fazla sayıda gerçekleştirme görevlisini ödeme emri belgesi düzenlemekle görevlendirmiştir. Ödeme emri belgesini düzenlemekle görevlendirilen gerçekleştirme görevlileri, ödeme emri belgesi ve eki belgeler üzerinde ön malî kontrol yapmaktadır. Gerçekleştirme görevlileri tarafından yapılan kontrol sonucunda, ödeme emri belgesi üzerine “kontrol edilmiş ve uygun görülmüştür” şerhi düşülerek imzalanmaktadır.

II – PERFORMANS BİLGİLERİ

A-Temel Politika ve Öncelikler

Temel Politikamız; Atatürk ilke ve devrimlerine bağlılık, bilimsel etik değerlere bağlılık, akademik özgürlük, katılımcı, eşitlik ilkesini benimseyen demokratik ve şeffaf yönetim anlayışı, çağdaşlık, işbirliği ve paylaşımcılık, kalite, liderlik, özgün yaratıcılık, araştırmacılık, yetkinlik ve topluma katkı olarak belirlenmiştir.

Önceliklerimiz eğitim kalitesini artıracak teknik donanımın sağlanması ve mekan ihtiyacının giderilmesi olarak belirlenmiştir.

B- İdarenin Amaç ve Hedefleri

Misyon

Mimar Sinan Güzel Sanatlar Üniversitesi; ilk ve önder olma sorumluluğunu sürekli taşıyarak yaratıcılığı destekleyen ve çağdaş profesyonel bilgi birikimi sağlayan eğitim öğretim programlarıyla kültür, sanat, estetik, çevre ve sosyal bilinci gelişmiş, Atatürkçü, laik, yenilikçi, rekabetçi, özgür düşünen, yaratıcı bireyler yetiştirmeyi; sanatta, tasarımda ve bilimde araştırma ve geliştirme çalışmalarını teşvik etmeyi ve destek olmayı, üretilen bilgiyi ulusal ve uluslararası alanlarda akademik çevreler ve toplum ile paylaşmayı görev edinmiştir.

Vizyon

Mimar Sinan Güzel Sanatlar Üniversitesi'nin vizyonu “çağdaş ve özgün yapısını koruyarak sanatta, tasarımda ve bilimde tüm dünyada tercih edilen öncü bir kurum olmak” tır.

Amaç 1: Eğitim-öğretim düzeyinin yükseltilmesi ve kurum içi kalite ve motivasyonun artırılması

Hedef 1.1 Ders müfredatlarının günümüz koşullarına göre güncellenerek farklı eğitim-öğretim modellerinin uygulanması

Hedef 1.2 Akademik kadro içinde disiplinler arası alanlarda uzmanlaşmanın sağlanması

Hedef 1.3 Öğrenci kontenjanlarının öğretim elemanı sayısı ve fiziksel koşullarla uyumlu olacak şekilde iyileştirilmesi

Hedef 1.4 Öğretim programlarında bilimsel yazım, literatür tarama ve araştırma yöntemleri ile ilgili yılda en az iki kere seminer düzenlemesi

Hedef1.5 Kurumsal kalite kültürünün iyileştirilmesi

Hedef 1.6 Üniversitenin akademik ve idari personeli ile öğrenciler arasındaki sosyal ve kültürel paylaşımın artırılması

Hedef 1.7 Tüm akademik ve idari personel ile öğrencilerin daha verimli ve etkin bir şekilde bilgi teknolojileri kullanımının sağlanması ve yabancı dil ile ilgili bilgi düzeyinin artırılması



Amaç 2: Bilimsel ve sanatsal etkinliklerin artırılması, yayın kalitesinin yükseltilmesi

Hedef 2.1 Öğretim elemanlarının bilimsel toplantılara yayın ve bildirilerle katılımlarının artırılması

Hedef 2.2 Öğretim elemanlarının sanatsal etkinliklere eser ve performanslarıyla katılımlarının artırılması

Hedef 2.3 Öğretim elemanlarının bilimsel ve sanatsal etkinliklere katılımlarının kaynak ayrılarak teşvik edilmesi ve sürdürülmesi

Hedef 2.4 Bilimsel araştırma projeleri bütçesinin artırılması

Hedef 2.5 Ulusal ve uluslararası fon kaynaklarını ve destekli proje sayısını artırmaya yönelik iş birliği olanakları yaratmak

Hedef 2.6 Üniversite yayın sayısı ve niteliğini artıracak olanakların geliştirilmesi

Hedef 2.7 Öğretim elemanlarının kitapları ve başarılı bulunan lisansüstü tezlerinin yayınlanması

Hedef 2.8 Tarihi ve kültürel mirasımız olan, ülkemizin ilk Resim ve Heykel Müzesi Koleksiyonumuzun gelecek kuşaklara aktarılması için korunması ve eser sayısının geliştirilmesi

Hedef 2.9 Sinema mirasının korunması, restorasyonu ve kamuya açılmasına yönelik bilimsel araştırma ve çalışmaların geliştirilmesi

Amaç 3: Ulusal ve uluslararası paydaşlar arasında işbirliğinin artırılması

Hedef 3.1 Bilimsel ve sanatsal alanda ulusal ve uluslararası işbirliğini geliştirmek

Hedef 3.2 Değişim programları(Erasmus, Farabi, Mevlana vb.) kapsamında öğrenci ve öğretim elemanı dolaşımının artırılması

Hedef 3.3 Lisans ve lisansüstü düzeyde kurumlar arası işbirliğinin artırılması

Hedef 3.4 Öğrencilere eğitim ve öğretimleri sırasında staj ve mesleki uygulama olanakları sunacak ve mezuniyetleri sonrasında seçecekleri çalışma alanları ile ilgili bilgilendirecek bir kariyer merkezinin geliştirilmesi

Hedef 3.5 Halkla ilişkiler biriminin geliştirilmesi

Hedef 3.6 Paydaşlarla olan ilişkilerin geliştirilmesi

Hedef 3.7 Döner sermaye hizmetlerinin geliştirilmesi

Hedef 3.8 Üniversite mezunları ile ilgili veri tabanı oluşturulması ve iletişimin artırılması

Amaç 4: **Fiziksel alt yapının geliştirilmesi**

Hedef 4.1 Fiziksel alt yapının geliştirilmesi

Hedef 4.2 Araştırma ve bilimsel faaliyetlerde kullanılmak üzere laboratuvar, araştırma merkezi, konser salonu ile atölyelerin kurulması ve mevcut laboratuvar, araştırma merkezi ve atölyelerin geliştirilmesi

Hedef 4.3 Merkez kütüphanenin mekan, eleman ve teknolojik imkanlarının geliştirilmesi. Kütüphanede yer alan kitap, süreli yayın sayısı ve elektronik veri tabanı üyelik adedinin düzenli bir şekilde artırılması

Hedef 4.4 Üniversitemiz kütüphanesinde görsel ve işitsel bir dokümantasyon merkezi materyal birimi oluşturulması, nadir eserler bölümünde yer alan yayınların restorasyonunun sağlanması ve eserlerin sayısal ortama aktarılması

Hedef 4.5 Resim Heykel Müzesi inşaatının tamamlanarak ulusal, uluslararası sergi ve kültürel etkinliklerin yapılacağı alanların ivedilikle oluşturulması

- Hedef 4.6** Resim ve Heykel Müzesi Koleksiyonumuzun dijital ortamda tüm dünyada sergilenebilmesi için uluslararası network ağının oluşturulması
- Hedef 4.7** Bağış veya satın alma yoluyla eser sayısının arttırılması
- Hedef 4.8** Restorasyon ve konservasyon laboratuvarlarının faaliyete geçirilerek müzemiz koleksiyonu yanı sıra kamuya hizmet vermesinin sağlanması
- Hedef 4.9** Sanat ve Tasarım (tekno) Parkının yapılması, hayata geçirilmesi
- Hedef 4.10** Tophane-i Amire Kültür ve Sanat Merkezi'nin yeniden düzenlenmesi, gerekli hizmet mekanlarının yapılması; Tophane-i Amire Kültür ve Sanat Merkezi bünyesinde sanatsal etkinliklerin nitelikli bir biçimde arttırılması
- Hedef 4.11** Öğrencilere yönelik barınma, beslenme, sosyal ve sportif hizmetlerin etkin ve verimli bir şekilde sunulması ve bu alanlardaki olanakların arttırılması
- Hedef4.12** Öğrenci veri sisteminin (başvuru, kayıt, notlar, danışmanlık vb.) elektronik ortamda yapılması ve tüm belgelerin, kayıtların arşivlenerek sorgulanabilir bir veri tabanı altında toplanması
- Hedef 4.13** Üniversite web sitesinin, üniversitenin özgün karakterini en iyi şekilde yansıtacak, üniversite tanıtımını hem Türkçe hem de İngilizce yapacak, aranılan bilgilere en güncel, kapsamlı olarak erişimini sağlayacak bir yapıya getirilmesi
- Hedef 4.14** Ağ ve altyapı projesi ile kablosuz internet erişimi projesinin hayata geçirilmesi, internet bağlantı hız ve kapasitesinin arttırılması
- Hedef 4.15** Üniversitemizin koruduğu sinematografik miras ve sinema alanındaki değerli teknolojik yatırım ile fiziksel altyapı koşullarının iyileştirilmesi, sinema mirasının geleceğe ulaştırılması için gerekli fiziksel önlemlerin alınması
- Hedef 4.16** Üniversitemizin Taşınabilir Kültür Varlıklarını Koruma ve Onarım Yüksekokulu'nun eğitim-öğretim faaliyetlerine başlayabilmesi için fiziki alt yapının hazırlanması
- Hedef 4.17** Nusretiye Kasrı restorasyonun tamamlanarak kültür sanat etkinliklerinin yapılacağı mekanların oluşturulması.

C. Performans Hedef ve Göstergeleri ile Faaliyetler

Üniversitemiz 2017 yılı performans programı Stratejik Planda yer alan misyon, vizyon, stratejik amaç ve hedeflere uyumlu olarak hazırlanmıştır. 2017 Yılı Performans Programında 7 performans hedefi ve 10 faaliyet mevcuttur.

PERFORMANS HEDEFİ TABLOSU

İdare Adı	38.11 - MİMAR SİNAN GÜZEL SANATLAR ÜNİVERSİTESİ
------------------	---

Amaç	Fiziksel Alt Yapının Geliştirilmesi
Hedef	Restorasyon ve konservasyon laboratuvarlarının faaliyete geçirilerek müzemiz koleksiyonu yanı sıra kamuya hizmet vermesinin sağlanması

Performans Hedefi	Onarıma ihtiyacı olan eserlerin restore edilerek sergilenmesini sağlamak
Resim ve Heykel Müzesi (ICAM) sanat eserlerinin onarımı, restorasyonu ve konservasyonu tamamlanarak sergilenmesi, gelecek kuşaklara aktarılması hedeflenmektedir.	

Performans Göstergeleri		Ölçü Birimi	2015	2016	2017
1	Restore edilen eser sayısı	Sayı	70	45	30
Resim ve Heykel Müzesi (ICAM) sanat eserlerinin restore edilerek sergilenmesi, gelecek kuşaklara aktarılması sağlanacaktır.					

Faaliyetler		Kaynak İhtiyacı		
		Bütçe	Bütçe Dışı	Toplam
1	Onarıma ihtiyacı olan eserlerin restore edilmesi	700.000	0	700.000
Genel Toplam		700.000	0	700.000

Tablo 17

PERFORMANS HEDEFİ TABLOSU

İdare Adı	38.11 - MİMAR SİNAN GÜZEL SANATLAR ÜNİVERSİTESİ
------------------	---

Amaç	Fiziksel alt yapının geliştirilmesi
Hedef	Resim ve Heykel Müzesi inşaatının tamamlanarak ulusal, uluslararası sergi ve kültürel etkinliklerin yapılacağı alanlarının ivedilikle oluşturulması

Performans Hedefi	Üniversite bünyesindeki değerli eserlerin halka açılması için gerekli sergi alanlarının oluşturulması
Resim Heykel Müzesi için tahsis edilen 5 no'lu Antrepoda depo ve sergi salonlarının yenilenmesi tamamlanarak "İstanbul Resim Heykel Müzesi" nin oluşturulması, yeni nesil eser depolama sistemi ve RFID tabanlı takip ve yönetim sistemlerinin kurulması ile değerli eserlerin akademisyenler, öğrenciler ve vatandaşların ziyaretine açılması hedeflenmektedir.	

Performans Göstergeleri		Ölçü Birimi	2015	2016	2017
1	Resim Heykel Müzesi sergi alanlarının tamamlanma yüzdesi	Yüzde	19	0	16

Faaliyetler		Kaynak İhtiyacı		
		Bütçe	Bütçe Dışı	Toplam
1	Sergi alanları oluşturma faaliyeti	20.400.000	0	20.400.000
Genel Toplam		20.400.000	0	20.400.000

Tablo 18

PERFORMANS HEDEFİ TABLOSU

İdare Adı	38.11 - MİMAR SİNAN GÜZEL SANATLAR ÜNİVERSİTESİ
------------------	---

Amaç	Bilimsel ve Sanatsal etkinliklerin artırılması ve yayın kalitesinin yükseltilmesi
Hedef	Sinema mirasının korunması, restorasyonu ve kamuya açılmasına yönelik bilimsel araştırma ve çalışmaların geliştirilmesi

Performans Hedefi	Film Arşivi Restorasyonu kapsamında uzaktan erişim ile filmlerin restorasyonunu sağlamak
"Film Arşivi Restorasyonu" projesi, uzaktan erişimle dijital film restorasyonunun yapılmasına yöneliktir. Öğrencilerimizin sinema mirasını; internet kanalıyla ve kendi bilgisayarlarında, dijital olarak restore edebilmesini hedeflemektedir.	



Performans Göstergeleri		Ölçü Birimi	2015	2016	2017
1	Restore edilen film metrajı	Metre	-	-	1000
2	Restorasyona katılan iç kullanıcıların sayısı	Sayı	-	-	5
3	Restorasyona katılan dış kullanıcıların sayısı	Sayı	-	-	10
Film Arşivi Restorasyonu projesi kapsamında uzaktan erişimle mümkün olduğunca çok kullanıcıya ulaşılarak filmlerin restorasyonu sağlanacaktır.					

Faaliyetler		Kaynak İhtiyacı		
		Bütçe	Bütçe Dışı	Toplam
1	Film Arşivi Projesinin geliştirilme faaliyeti	400.000	0	400.000
Genel Toplam		400.000	0	400.000

Tablo 19

PERFORMANS HEDEFİ TABLOSU

İdare Adı	38.11 - MİMAR SİNAN GÜZEL SANATLAR ÜNİVERSİTESİ
------------------	---

Amaç	Fiziksel alt yapının geliştirilmesi
Hedef	Fiziksel alt yapının geliştirilmesi

Performans Hedefi	Yüksekokul binasının inşa edilmesi
İdari personelin çalışma koşullarını mekan olarak iyileştirmek kapsamında Üniversitemizin eski Geleneksel Türk Sanatları Bölümü binasının yerine yüksekokul hizmet binasının inşa edilmesi hedeflenmektedir.	



MSGÜ

Açık Bilin Sanat Arşivi

Performans Göstergeleri		Ölçü Birimi	2015	2016	2017
1	Yüksekokul binasının inşaatının tamamlanma yüzdesi	Yüzde	0	0	80
Yüksekokul binasının inşaatı tamamlanarak idari personelin çalışma koşulları iyileştirilecektir.					

Faaliyetler		Kaynak İhtiyacı		
		Bütçe	Bütçe Dışı	Toplam
1	Yüksekokul binasının inşa edilmesi	2.000.000	0	2.000.000
Genel Toplam		2.000.000	0	2.000.000

Tablo 20

PERFORMANS HEDEFİ TABLOSU

İdare Adı	38.11 - MİMAR SİNAN GÜZEL SANATLAR ÜNİVERSİTESİ
------------------	---

Amaç	Fiziksel alt yapının geliştirilmesi
Hedef	Fiziksel alt yapının geliştirilmesi

Performans Hedefi	Beşiktaş Kampüsünün kurulması
Kampüs binasının yıkılarak yeniden inşa edilmesi ve üniversitemizde yapılan mekan sıkıntısının bir ölçüde giderilmesi hedeflenmektedir.	



Performans Göstergeleri		Ölçü Birimi	2015	2016	2017
1	İnşaatın tamamlanma yüzdesi	Yüzde	0	40	60
Beşiktaş kampüs binası inşaatı tamamlanarak mekan sıkıntısının giderilmesi sağlanacaktır.					

Faaliyetler		Kaynak İhtiyacı		
		Bütçe	Bütçe Dışı	Toplam
1	Beşiktaş Kampüsü inşaatının tamamlanması	3.000.000	0	3.000.000
Genel Toplam		3.000.000	0	3.000.000

Tablo 21

PERFORMANS HEDEFİ TABLOSU

İdare Adı	38.11 - MİMAR SİNAN GÜZEL SANATLAR ÜNİVERSİTESİ
------------------	---

Amaç	Fiziksel alt yapının geliştirilmesi
Hedef	Nusretiye Kasrı restorasyonunun tamamlanarak kültür sanat etkinliklerinin yapılacağı mekanların oluşturulması

Performans Hedefi	Nusretiye Kasrı binasının restorasyonunun yapılması
Nusretiye Kasrı restorasyonunun tamamlanarak kültür sanat etkinliklerinin yapılacağı mekanların oluşturulması hedeflenmektedir.	



Performans Göstergeleri		Ölçü Birimi	2015	2016	2017
1	Restorasyonun tamamlanma yüzdesi	Yüzde	0	0	10
Restorasyon tamamlanarak akademisyenler, öğrenciler ve vatandaşlar için kültür sanat etkinliklerinin yapılacağı mekanlar yaratılacaktır.					

Faaliyetler		Kaynak İhtiyacı		
		Bütçe	Bütçe Dışı	Toplam
1	Nusretiye Kasrı binasının restorasyon çalışmasının yapılması	750.000	0	750.000
Genel Toplam		750.000	0	750.000

Tablo 22

PERFORMANS HEDEFİ TABLOSU

İdare Adı	38.11 - MİMAR SİNAN GÜZEL SANATLAR ÜNİVERSİTESİ
------------------	---

Amaç	Fiziksel alt yapının geliştirilmesi
Hedef	Merkez kütüphanenin mekan, eleman ve teknolojik imkanlarının geliştirilmesi. Kütüphanede yer alan kitap, süreli yayın sayısı ve elektronik veri tabanı üyelik adedinin düzenli bir şekilde arttırılması.

Performans Hedefi	Merkez ve birim kütüphaneleri için basılı yayın ve elektronik bilgi kaynaklarının arttırılması
<p>Üniversitemiz öğrenci ve akademisyenlerinin yararlanması için eğitim-öğretim ve bilimsel araştırma faaliyetlerinde kullanılmak üzere ihtiyaç tespiti yapılan ve birimler tarafından talep edilen basılı yerli yabancı kitapların satın alınması, yerli yabancı süreli yayınlar ile elektronik veri tabanlarına aboneliklerin yapılması amaçlanmaktadır.</p>	



Performans Göstergeleri		Ölçü Birimi	2015	2016	2017
1	Merkez ve birim kütüphaneleri için basılı yayın ve elektronik bilgi kaynakları temin etme maliyeti	TL	600.000	700.000	800.000
Merkez ve birim kütüphanelerinde yer alan kitap, süreli yayın ve elektronik veri tabanı üyeliklerinin adedinin düzenli bir şekilde arttırılması hedeflenmektedir.					

Faaliyetler		Kaynak İhtiyacı		
		Bütçe	Bütçe Dışı	Toplam
1	Basılı yerli ve yabancı kitap alımı	75.000	0	75.000
2	Basılı yerli süreli yayın abonelikleri	275.000	0	275.000
3	Elektronik veri tabanlarına üyelik	400.000	0	400.000
4	Elektronik kitap alımı	50.0000	0	50.0000
Genel Toplam		800.000	0	800.000

Tablo 23

FAALİYET MALİYETLERİ TABLOSU

İdare Adı	38.11 - MİMAR SİNAN GÜZEL SANATLAR ÜNİVERSİTESİ
Performans Hedefi	1 - Onarıma ihtiyacı olan eserlerin restore edilerek sergilenmesini sağlamak
Faaliyet Adı	Onarıma ihtiyacı olan eserlerin restore edilmesi
Sorumlu Harcama Birimi veya Birimleri	38.11.00.01 - ÜST YÖNETİM, AKADEMİK VE İDARİ BİRİMLER, 38.11.09.29 - Resim ve Heykel Müzesi
Resim ve Heykel Müzesi (ICAM) sanat eserlerinin onarımı, restorasyonu ve konservasyonu tamamlanarak sergilenmesi, gelecek kuşaklara aktarılması hedeflenmektedir.	

Ekonomik Kod		Ödenek
01	Personel Giderleri	0,00
02	SGK Devlet Primi Giderleri	0,00
03	Mal ve Hizmet Alım Giderleri	0,00
04	Faiz Giderleri	0,00
05	Cari Transferler	0,00
06	Sermaye Giderleri	700.000,00
07	Sermaye Transferleri	0,00
08	Borç verme	0,00
Toplam Bütçe Kaynak İhtiyacı		700.000,00
Bütçe Dışı Kaynak	Döner Sermaye	0,00
	Diğer Yurt İçi	0,00
	Yurt Dışı	0,00
Toplam Bütçe Dışı Kaynak İhtiyacı		0,00
Toplam Kaynak İhtiyacı		700.000,00

Tablo 24

FAALİYET MALİYETLERİ TABLOSU

İdare Adı	38.11 - MİMAR SİNAN GÜZEL SANATLAR ÜNİVERSİTESİ
Performans Hedefi	2 - Üniversite bünyesindeki değerli eserlerin halka açılması için gerekli sergi alanlarının oluşturulması
Faaliyet Adı	Sergi alanları oluşturma faaliyeti
Sorumlu Harcama Birimi veya Birimleri	38.11.00.01 - ÜST YÖNETİM, AKADEMİK VE İDARİ BİRİMLER, 38.11.09.29 - Resim ve Heykel Müzesi 38.11.00.01-
<p>Resim Heykel Müzesi için tahsis edilen 5 no'lu Antrepoda depo ve sergi salonlarının yenilenmesi tamamlanarak "İstanbul Resim Heykel Müzesi" nin oluşturulması, yeni nesil eser depolama sistemi ve RFID tabanlı takip ve yönetim sistemlerinin kurulması ile değerli eserlerin akademisyenler, öğrenciler ve vatandaşların ziyaretine açılması hedeflenmektedir.</p>	

Ekonomik Kod		Ödenek
01	Personel Giderleri	0,00
02	SGK Devlet Primi Giderleri	0,00
03	Mal ve Hizmet Alım Giderleri	0,00
04	Faiz Giderleri	0,00
05	Cari Transferler	0,00
06	Sermaye Giderleri	20.400.000,00
07	Sermaye Transferleri	0,00
08	Borç verme	0,00
Toplam Bütçe Kaynak İhtiyacı		20.400.000,00
Bütçe Dışı	Döner Sermaye	0,00
	Diğer Yurt İçi	0,00
	Yurt Dışı	0,00
Toplam Bütçe Dışı Kaynak İhtiyacı		0,00
Toplam Kaynak İhtiyacı		20.400.000,00

Tablo 25

FAALİYET MALİYETLERİ TABLOSU

İdare Adı	38.11 - MİMAR SİNAN GÜZEL SANATLAR ÜNİVERSİTESİ
Performans Hedefi	3 - Uzaktan erişim ile filmlerin restorasyonunu sağlamak
Faaliyet Adı	Film Arşivi Restorasyonu projesinin geliştirilmesi
Sorumlu Harcama Birimi veya Birimleri	38.11.00.01 - ÜST YÖNETİM, AKADEMİK VE İDARİ BİRİMLER, 38.11.07.30 - SİNEMA TELEVİZYON UYGULAMA VE ARAŞTIRMA MERKEZİ
<p>“Film Arşivi Restorasyonu” projesi, uzaktan erişimle dijital film restorasyonunun yapılmasına yöneliktir. Öğrencilerimizin sinema mirasını; internet kanalıyla ve kendi bilgisayarlarında, dijital olarak restore edebilmesini hedeflemektedir.</p>	

Ekonomik Kod		Ödenek
01	Personel Giderleri	0,00
02	SGK Devlet Primi Giderleri	0,00
03	Mal ve Hizmet Alım Giderleri	0,00
04	Faiz Giderleri	0,00
05	Cari Transferler	0,00
06	Sermaye Giderleri	400.000,00
07	Sermaye Transferleri	0,00
08	Borç verme	0,00
Toplam Bütçe Kaynak İhtiyacı		400.000,00
Bütçe Dışı Kaynak	Döner Sermaye	0,00
	Diğer Yurt İçi	0,00
	Yurt Dışı	0,00
Toplam Bütçe Dışı Kaynak İhtiyacı		0,00
Toplam Kaynak İhtiyacı		400.000,00

Tablo 26

FAALİYET MALİYETLERİ TABLOSU

İdare Adı	38.11 - MİMAR SİNAN GÜZEL SANATLAR ÜNİVERSİTESİ
Performans Hedefi	4 - Yüksekokul binasının inşa edilmesi
Faaliyet Adı	Yüksekokul binasının inşa edilmesi
Sorumlu Harcama Birimi veya Birimleri	38.11.00.01 - ÜST YÖNETİM, AKADEMİK VE İDARİ BİRİMLER, 38.11.09.09 - YAPI İŞLERİ VE TEKNİK DAİRE BAŞKANLIĞI
<p>Üniversitemizin eski Geleneksel Türk Sanatları Bölümü binasının yıkılması ve yerine idari personelin çalışma koşullarına uygun mekanlar yaratmak için idari birimler binasının inşa edilmesi hedeflenmektedir.</p>	

Ekonomik Kod		Ödenek
01	Personel Giderleri	0,00
02	SGK Devlet Primi Giderleri	0,00
03	Mal ve Hizmet Alım Giderleri	0,00
04	Faiz Giderleri	0,00
05	Cari Transferler	0,00
06	Sermaye Giderleri	2.000.000,00
07	Sermaye Transferleri	0,00
08	Borç verme	0,00
Toplam Bütçe Kaynak İhtiyacı		2.000.000,00
Bütçe Dışı Kaynak	Döner Sermaye	0,00
	Diğer Yurt İçi	0,00
	Yurt Dışı	0,00
Toplam Bütçe Dışı Kaynak İhtiyacı		0,00
Toplam Kaynak İhtiyacı		2.000.000,00

Tablo 27

FAALİYET MALİYETLERİ TABLOSU

İdare Adı	38.11 - MİMAR SİNAN GÜZEL SANATLAR ÜNİVERSİTESİ
Performans Hedefi	5 - Beşiktaş Kampüsünün kurulması
Faaliyet Adı	Beşiktaş Kampüsü inşaatının tamamlanması
Sorumlu Harcama Birimi veya Birimleri	38.11.00.01 - ÜST YÖNETİM, AKADEMİK VE İDARİ BİRİMLER, 38.11.09.09 - YAPI İŞLERİ VE TEKNİK DAİRE BAŞKANLIĞI
Kampüs binasının yıkılarak yeniden inşa edilmesi ve üniversitemizde yaşanan mekan sıkıntısının bir ölçüde giderilmesi hedeflenmektedir.	

Ekonomik Kod		Ödenek
01	Personel Giderleri	0,00
02	SGK Devlet Primi Giderleri	0,00
03	Mal ve Hizmet Alım Giderleri	0,00
04	Faiz Giderleri	0,00
05	Cari Transferler	0,00
06	Sermaye Giderleri	3.000.000,00
07	Sermaye Transferleri	0,00
08	Borç verme	0,00
Toplam Bütçe Kaynak İhtiyacı		3.000.000,00
Bütçe Dışı Kaynak	Döner Sermaye	0,00
	Diğer Yurt İçi	0,00
	Yurt Dışı	0,00
Toplam Bütçe Dışı Kaynak İhtiyacı		0,00
Toplam Kaynak İhtiyacı		3.000.000,00

Tablo 28

FAALİYET MALİYETLERİ TABLOSU

İdare Adı	38.11 - MİMAR SİNAN GÜZEL SANATLAR ÜNİVERSİTESİ
Performans Hedefi	6- Nusretiye Kasrı binasının restorasyonunun yapılması
Faaliyet Adı	Nusretiye Kasrı binasının restorasyon çalışmasının yapılması
Sorumlu Harcama Birimi veya Birimleri	38.11.00.01 - ÜST YÖNETİM, AKADEMİK VE İDARİ BİRİMLER, 38.11.09.09 - YAPI İŞLERİ VE TEKNİK DAİRE BAŞKANLIĞI
Nusretiye Kasrı binasının restorasyonunun tamamlanarak Üniversitemiz kültür ve sanat etkinliklerinin yapılacağı mekanların oluşturulması planlanmaktadır.	

Ekonomik Kod		Ödenek
01	Personel Giderleri	0,00
02	SGK Devlet Primi Giderleri	0,00
03	Mal ve Hizmet Alım Giderleri	0,00
04	Faiz Giderleri	0,00
05	Cari Transferler	0,00
06	Sermaye Giderleri	750.000,00
07	Sermaye Transferleri	0,00
08	Borç verme	0,00
Toplam Bütçe Kaynak İhtiyacı		750.000,00
Bütçe Dışı Kaynak	Döner Sermaye	0,00
	Diğer Yurt İçi	0,00
	Yurt Dışı	0,00
Toplam Bütçe Dışı Kaynak İhtiyacı		0,00
Toplam Kaynak İhtiyacı		750.000,00

Tablo 29

FAALİYET MALİYETLERİ TABLOSU

İdare Adı	38.11 - MİMAR SİNAN GÜZEL SANATLAR ÜNİVERSİTESİ
Performans Hedefi	7 - Merkez ve birim kütüphaneleri için basılı yayın ve elektronik bilgi kaynaklarının artırılması
Faaliyet Adı	Basılı yerli ve yabancı kitap alımı
Sorumlu Harcama Birimi veya Birimleri	38.11.00.01 - ÜST YÖNETİM, AKADEMİK VE İDARİ BİRİMLER, 38.11.09.06 - KÜTÜPHANE VE DOKÜMANTASYON DAİRE BAŞKANLIĞI
<p>Üniversitemiz öğrenci ve akademisyenlerinin yararlanması için eğitim-öğretim ve bilimsel araştırma faaliyetlerinde kullanılmak üzere ihtiyaç tespiti yapılan ve birimler tarafından talep edilen basılı yerli yabancı kitapların satın alınması sağlanacaktır.</p>	

Ekonomik Kod		Ödenek
01	Personel Giderleri	0,00
02	SGK Devlet Primi Giderleri	0,00
03	Mal ve Hizmet Alım Giderleri	0,00
04	Faiz Giderleri	0,00
05	Cari Transferler	0,00
06	Sermaye Giderleri	75.000,00
07	Sermaye Transferleri	0,00
08	Borç verme	0,00
Toplam Bütçe Kaynak İhtiyacı		75.000,00
Bütçe Dışı Kaynak	Döner Sermaye	0,00
	Diğer Yurt İçi	0,00
	Yurt Dışı	0,00
Toplam Bütçe Dışı Kaynak İhtiyacı		0,00
Toplam Kaynak İhtiyacı		75.000,00

Tablo 30

FAALİYET MALİYETLERİ TABLOSU

İdare Adı	38.11 - MİMAR SİNAN GÜZEL SANATLAR ÜNİVERSİTESİ
Performans Hedefi	8 - Merkez ve birim kütüphaneleri için basılı yayın ve elektronik bilgi kaynaklarının artırılması
Faaliyet Adı	Basılı yerli süreli yayın aboneliği
Sorumlu Harcama Birimi veya Birimleri	38.11.00.01 - ÜST YÖNETİM, AKADEMİK VE İDARİ BİRİMLER, 38.11.09.06 - KÜTÜPHANE VE DOKÜMANTASYON DAİRE BAŞKANLIĞI
<p>Üniversitemiz öğrenci ve akademisyenlerinin yararlanması için eğitim-öğretim ve bilimsel araştırma faaliyetlerinde kullanılmak üzere ihtiyaç tespiti yapılan ve birimler tarafından talep edilen basılı yerli süreli yayın abonelikleri yapılacaktır.</p>	

Ekonomik Kod		Ödenek
01	Personel Giderleri	0,00
02	SGK Devlet Primi Giderleri	0,00
03	Mal ve Hizmet Alım Giderleri	0,00
04	Faiz Giderleri	0,00
05	Cari Transferler	0,00
06	Sermaye Giderleri	15.000,00
07	Sermaye Transferleri	0,00
08	Borç verme	0,00
Toplam Bütçe Kaynak İhtiyacı		15.000,00
Bütçe Dışı Kaynak	Döner Sermaye	0,00
	Diğer Yurt İçi	0,00
	Yurt Dışı	0,00
Toplam Bütçe Dışı Kaynak İhtiyacı		0,00
Toplam Kaynak İhtiyacı		15.000,00

Tablo 31

FAALİYET MALİYETLERİ TABLOSU

İdare Adı	38.11 - MİMAR SİNAN GÜZEL SANATLAR ÜNİVERSİTESİ
Performans Hedefi	9 - Merkez ve birim kütüphaneleri için basılı yayın ve elektronik bilgi kaynaklarının artırılması
Faaliyet Adı	Elektronik veri tabanlarına üyelik
Sorumlu Harcama Birimi veya Birimleri	38.11.00.01 - ÜST YÖNETİM, AKADEMİK VE İDARİ BİRİMLER, 38.11.09.06 - KÜTÜPHANE VE DOKÜMANTASYON DAİRE BAŞKANLIĞI
<p>Üniversitemiz öğrenci ve akademisyenlerinin yararlanması için eğitim-öğretim ve bilimsel araştırma faaliyetlerinde kullanılmak üzere ihtiyaç tespiti yapılan ve birimler tarafından talep edilen elektronik veri tabanlarına üyelik sağlanacaktır.</p>	

Ekonomik Kod		Ödenek
01	Personel Giderleri	0,00
02	SGK Devlet Primi Giderleri	0,00
03	Mal ve Hizmet Alım Giderleri	0,00
04	Faiz Giderleri	0,00
05	Cari Transferler	0,00
06	Sermaye Giderleri	600.000,00
07	Sermaye Transferleri	0,00
08	Borç verme	0,00
Toplam Bütçe Kaynak İhtiyacı		600.000,00
Bütçe Dışı Kaynak	Döner Sermaye	0,00
	Diğer Yurt İçi	0,00
	Yurt Dışı	0,00
Toplam Bütçe Dışı Kaynak İhtiyacı		0,00
Toplam Kaynak İhtiyacı		600.000,00

Tablo 32

FAALİYET MALİYETLERİ TABLOSU

İdare Adı	38.11 - MİMAR SİNAN GÜZEL SANATLAR ÜNİVERSİTESİ
Performans Hedefi	10 - Merkez ve birim kütüphaneleri için basılı yayın ve elektronik bilgi kaynaklarının artırılması
Faaliyet Adı	Elektronik kitap alımı
Sorumlu Harcama Birimi veya Birimleri	38.11.00.01 - ÜST YÖNETİM, AKADEMİK VE İDARİ BİRİMLER, 38.11.09.06 - KÜTÜPHANE VE DOKÜMANTASYON DAİRE BAŞKANLIĞI
Üniversitemiz öğrenci ve akademisyenlerinin yararlanması için eğitim-öğretim ve bilimsel araştırma faaliyetlerinde kullanılmak üzere ihtiyaç tespiti yapılan ve birimler tarafından talep edilen elektronik kitap alımı yapılacaktır.	

Ekonomik Kod		Ödenek
01	Personel Giderleri	0,00
02	SGK Devlet Primi Giderleri	0,00
03	Mal ve Hizmet Alım Giderleri	0,00
04	Faiz Giderleri	0,00
05	Cari Transferler	0,00
06	Sermaye Giderleri	110.000,00
07	Sermaye Transferleri	0,00
08	Borç verme	0,00
Toplam Bütçe Kaynak İhtiyacı		110.000,00
Bütçe Dışı	Döner Sermaye	0,00
	Diğer Yurt İçi	0,00
	Yurt Dışı	0,00
Toplam Bütçe Dışı Kaynak İhtiyacı		0,00
Toplam Kaynak İhtiyacı		110.000,00

Tablo 33

D. İdarenin Toplam Kaynak İhtiyacı

İdare Adı	38.11 - MİMAR SİNAN GÜZEL SANATLAR ÜNİVERSİTESİ TOPLAM KAYNAK İHTİYACI TABLOSU
------------------	---

	Ekonomik Kodlar (I.Düzye)		FALİYET TOPLAMI	GENEL YÖNETİM GİDERLERİ TOPLAMI	DİĞER İDARELERE TRANSFER EDİLECEK KAYNAKLAR TOPLAMI	GENEL TOPLAM
	BÜTÇE KAYNAK İHTİYACI	01	Personel Giderleri	0,00	71.306.000,00	0,00
02		SGK Devlet Primi Giderleri	0,00	11.616.000,00	0,00	11.616.000,00
03		Mal ve Hizmet Alım Giderleri	0,00	13.758.000,00	0,00	13.758.000,00
04		Faiz Giderleri	0,00	0,00	0,00	0,00
05		Cari Transferler	0,00	3.521.000,00	0,00	3.521.000,00
06		Sermaye Giderleri	28.050.000,00	10.450.000,00	0,00	38.500.000,00
07		Sermaye Transferleri	0,00	0,00	0,00	0,00
08		Borç verme	0,00	0,00	0,00	0,00
09		Yedek Ödenek	0,00	0,00	0,00	0,00
		Bütçe Ödeneği Toplamı		28.050.000,00	110.651.000,00	0,00
BÜTÇE DIŞI KAYNAK	Döner Sermaye		0,00	0,00		0,00
	Diğer Yurt İçi Kaynaklar		0,00	0,00		0,00
	Yurt Dışı Kaynaklar		0,00	0,00		0,00
	Toplam Bütçe Dışı Kaynak İhtiyacı		0,00	0,00		0,00
	Toplam Kaynak İhtiyacı		28.050.000,00	110.651.000,00	0,00	138.701.000,00

İDARE PERFORMANS TABLOSU

İdare Adı	38.11 - MİMAR SİNAN GÜZEL SANATLAR ÜNİVERSİTESİ
------------------	---

PERFORMANS HEDEFİ	FAALİYET	Açıklama	2017					
			Bütçe İçi		Bütçe Dışı		Toplam	
			(TL)	PAY(%)	(TL)	PAY(%)	(TL)	PAY(%)
1		Onarıma ihtiyacı olan eserlerin restore edilerek sergilenmesini sağlamak	700.000,00	0,50	0,00		700.000,00	0,50
	1	Onarıma ihtiyacı olan eserlerin restore edilmesi	700.000,00	0,50	0,00		700.000,00	0,50
2		Üniversite bünyesindeki değerli eserlerin halka açılması için gerekli sergi alanlarının oluşturulması	20.400.000,00	14,71	0,00		20.400.000,00	14,71
	2	Sergi alanları oluşturma faaliyeti	20.400.000,00	14,71	0,00		20.400.000,00	14,71
3		Uzaktan erişim ile filmlerin restorasyonunu sağlamak	400.000,00	0,29	0,00		400.000,00	0,29
	3	Film Arşivi Restorasyonu projesinin geliştirilmesi	400.000,00	0,29	0,00		400.000,00	0,29
4		Yüksekokul binasının inşa edilmesi	2.000.000,00	1,44	0,00		2.000.000,00	1,44
	4	Yüksekokul binasının inşa edilmesi	2.000.000,00	1,44	0,00		2.000.000,00	1,44
5		Beşiktaş Kampüsünün kurulması	3.000.000,00	2,16	0,00		3.000.000,00	2,16
	5	Beşiktaş Kampüsünün kurulması	3.000.000,00	2,16	0,00		3.000.000,00	2,16
6		Nusretiye Kasrı binasının restorasyonunun yapılması	750.000,00	0,54	0,00		750.000,00	0,54
	6	Nusretiye Kasrı binasının restorasyon çalışmasının yapılması	750.000,00	0,54	0,00		750.000,00	0,54
7		Merkez ve birim kütüphaneleri için basılı yayın ve elektronik bilgi kaynaklarının artırılması	800.000,00	0,58	0,00		800.000,00	0,58
	7	Basılı yerli ve yabancı kitap alımı	75.000,00	0,05	0,00		75.000,00	0,05
	8	Basılı yerli ve yabancı süreli yayın abonelikleri	275.000,00	0,20	0,00		275.000,00	0,20
	9	Elektronik veri tabanlarına üyelik	400.000,00	0,29	0,00		400.000,00	0,29
	10	Elektronik kitap alımı	50.000,00	0,04	0,00		50.000,00	0,04
Performans Hedefleri Maliyetleri Toplamı			28.050.000,00	20,22			28.050.000,00	20,22
Genel Yönetim Giderleri			110.651.000,00	79,78			110.651.000,00	79,78
Diğer İdarelere Transfer Edilecek Kaynaklar Toplamı							0,00	0,00
GENEL TOPLAM			138.701.000,00	100,00	0,00	100,00	138.701.000,00	100,00

III.EKLER

FAALİYETLERDEN SORUMLU HARCAMA BİRİMLERİNE İLİŞKİN TABLO

PERFORMANS HEDEFİ	FAALİYETLER	SORUMLU BİRİMLER
Onarıma ihtiyacı olan eserlerin restore edilerek sergilenmesini sağlamak		
	Onarıma ihtiyacı olan eserlerin restore edilmesi faaliyeti	
		ÜST YÖNETİM, AKADEMİK VE İDARİ BİRİMLER
		RESİM ve HEYKEL MÜZESİ
Üniversite bünyesindeki değerli eserlerin halka açılması için gerekli sergi alanlarının oluşturulması		
	Sergi alanları oluşturma faaliyeti	
		ÜST YÖNETİM, AKADEMİK VE İDARİ BİRİMLER
		YAPI İŞLERİ ve TEKNİK DAİRE BAŞKANLIĞI
		RESİM ve HEYKEL MÜZESİ
Yüksekokul binasının inşa edilmesi		
	Yüksekokul binası inşaatının tamamlanması faaliyeti	
		ÜST YÖNETİM, AKADEMİK VE İDARİ BİRİMLER
		YAPI İŞLERİ VE TEKNİK DAİRE BAŞKANLIĞI

Nusretiye Kasrı binasının restorasyonunun yapılması		
	Nusretiye Kasrı binasının restorasyon çalışmasının yapılması faaliyeti	
		ÜST YÖNETİM, AKADEMİK VE İDARİ BİRİMLER
		YAPI İŞLERİ VE TEKNİK DAİRE BAŞKANLIĞI
Beşiktaş Kampüsünün kurulması		
	Beşiktaş Kampüsü inşaatının tamamlanması faaliyeti	
		ÜST YÖNETİM, AKADEMİK VE İDARİ BİRİMLER
		YAPI İŞLERİ VE TEKNİK DAİRE BAŞKANLIĞI
Merkez ve birim kütüphaneleri için basılı yayın ve elektronik bilgi kaynaklarının arttırılması		
	Basılı yerli ve yabancı kitap alımı	
		ÜST YÖNETİM, AKADEMİK VE İDARİ BİRİMLER
		KÜTÜPHANE VE DOKÜMANTASYON DAİRE BAŞKANLIĞI

	Basılı yerli süreli yayın aboneliği	
		ÜST YÖNETİM, AKADEMİK VE İDARİ BİRİMLER
		KÜTÜPHANE VE DOKÜMANTASYON DAİRE BAŞKANLIĞI
	Elektronik veri tabanlarına üyelik	
		ÜST YÖNETİM, AKADEMİK VE İDARİ BİRİMLER
		KÜTÜPHANE VE DOKÜMANTASYON DAİRE BAŞKANLIĞI
	Elektronik kitap alımı	
		ÜST YÖNETİM, AKADEMİK VE İDARİ BİRİMLER
		KÜTÜPHANE VE DOKÜMANTASYON DAİRE BAŞKANLIĞI