



**MİMAR SİNAN
GÜZEL SANATLAR
ÜNİVERSİTESİ**



2022 Yılı Performans Programı

İÇİNDEKİLER

SUNUŞ.....	5
I- GENEL BİLGİLER.....	6
A- YETKİ, GÖREV VE SORUMLULUKLAR.....	6
B- TEŞKİLAT YAPISI	7
C- FİZİKSEL KAYNAKLAR.....	10
D- İNSAN KAYNAKLARI	15
E- DİĞER HUSUSLAR.....	19
II- PERFORMANS BİLGİLERİ	22
A- TEMEL POLİTİKA VE ÖNCELİKLER	22
B- İDARENİN AMAÇ VE HEDEFLERİ	22
C- İDARE PERFORMANS BİLGİSİ	27
D- İDARENİN TOPLAM KAYNAK İHTİYACI.....	68

Tablolar Listesi

Tablo 1. Üniversitenin Kapalı Alanları (m2).....	12
Tablo 2 Üniversitemize Ait Taşıt Sayıları	12
Tablo 3 Yazılım Listesi	12
Tablo 4. Bilgi ve Teknolojik Kaynaklar Sayısı.....	13
Tablo 5. Kütüphane ve Açık Erişim Kaynakları.....	14
Tablo 6. Resim ve Heykel Müzesi Envanteri.....	14
Tablo 7. Prof. Sami ŞEKEROĞLU Sinema-TV Uyg. ve Arş. Merkezi Envanteri	14
Tablo 8. Akademik Personel Sayısı.....	15
Tablo 9. Yabancı Uyruklu Akademik Personel Sayısı	15
Tablo 10. Sözleşmeli Akademik Personel Sayısı.....	15
Tablo 11. Akademik Personelin Yaş İtibariyle Dağılımı.....	15
Tablo 12. İdari Personel Sayısı (Kadro Doluluk Oranına Göre).....	17
Tablo 13. İdari Personelin Eğitim Durumu.....	17
Tablo 14. İdari Personelin Yaş İtibariyle Dağılımı.....	17
Tablo 15. İdari Personelin Hizmet Süresi	17
Tablo 16. Sürekli İşçi ve Sözleşmeli Personel Sayısı (Dolu/Boş).....	17
Tablo 17. Sürekli İşçilerin Yaş İtibariyle Dağılımı	18
Tablo 18. Sürekli İşçilerin Hizmet Süresi.....	18
Tablo 19. Sözleşmeli Personelin Yaş İtibariyle Dağılımı.....	18
Tablo 20. Sözleşmeli Personelin Hizmet Süresi.....	18
Tablo 21. Faaliyet Maliyetleri Tabloları.....	67
Tablo 22. Faaliyetler Düzeyinde Performans Programı Maliyeti.....	69
Tablo 23. Ekonomik Sınıflandırma Düzeyinde Performans Programı Maliyeti.....	70
Tablo 24. Faaliyetlerden Sorumlu Harcama Birimlerine İlişkin Tablo	72
Tablo 25. Performans Göstergelerinin İzlenmesi ve Takibinden Sorumlu Birimler	74

Şekiller Listesi

Şekil 1.....	16
Şekil 2.....	16
Şekil 3.....	18



SUNUŞ

1882’de Mekteb-i Sanayi-i Nefise-i Şahane adıyla kurulan ve ülkemizin sanat, mimarlık ve tasarım alanında ilk eğitim-öğretim kurumu olan üniversitemiz, bir yandan ihtisaslaşma alanlarına bağlı olarak 140 yıllık birikimiyle geleneksel eğitim modellerini sürdürmekte, bir yandan da çağdaş dünyanın ihtiyaçları ve gelişmeleri doğrultusunda bünyesine kattığı programlar ve bölümlerle taşıdığı misyona yön vermektedir. 140. yılına giren üniversitemizin 2022 Yılı Performans Programı bu hedefler doğrultusunda hazırlanmıştır.

2022 Yılı Performans Programımız da 5018 sayılı Kamu Mali Yönetimi ve Kontrol Kanunu’nda ortaya konan stratejik plana dayalı ve performans esaslı bütçeleme anlayışı doğrultusunda hazırlanmış; bütçeler sonuçları ve çıktılarıyla birlikte tasarlanmış ve izlenmeyi mümkün kılacak şekilde sunulmuştur. Kurum olarak mali yönetimimizin şeffaflığı, kaynaklarımızın verimli kullanılması ve hesap verebilir olması, hassasiyetle üzerinde durduğumuz bir konudur.

Üniversitemizin ilgili birimleriyle hazırladığımız 2022 Performans Programındaki hedeflerimize yine el birliğiyle çalışarak ulaşacağımıza inanıyorum. Emek veren çalışma arkadaşlarıma içtenlikle teşekkür eder, kamuoyuna saygıyla sunarım.

Prof. Dr. Handan İNCİ ELÇİ
REKTÖR

I-GENEL BİLGİLER

A- YETKİ, GÖREV ve SORUMLULUKLAR

Üniversitemizin görevleri 2547 Sayılı Yükseköğretim Kanunu'nun 12'nci maddesinde sayılmıştır. Bu kanundaki amaç ve ana ilkelere uygun olarak yükseköğretim kurumlarının görevleri;

- a. Çağdaş uygarlık ve eğitim-öğretim esaslarına dayanan bir düzen içinde, toplumun ihtiyaçları ve kalkınma planları ilke ve hedeflerine uygun ve ortaöğretime dayalı çeşitli düzeylerde eğitim - öğretim, bilimsel araştırma, yayım ve danışmanlık yapmak,
- b. Kendi ihtisas gücü ve maddi kaynaklarını rasyonel, verimli ve ekonomik şekilde kullanarak, milli eğitim politikası ve kalkınma planları ilke ve hedefleri ile Yükseköğretim Kurulu tarafından yapılan plan ve programlar doğrultusunda, ülkenin ihtiyacı olan dallarda ve sayıda insan gücü yetiştirmek,
- c. Türk toplumunun yaşam düzeyini yükseltici ve kamuoyunu aydınlatıcı bilim verilerini söz, yazı ve diğer araçlarla yaymak,
- d. Örgün, yaygın, sürekli ve açık eğitim yoluyla toplumun özellikle sanayileşme ve tarımda modernleşme alanlarında eğitilmesini sağlamak,
- e. Ülkenin bilimsel, kültürel, sosyal ve ekonomik yönlerden ilerlemesini ve gelişmesini ilgilendiren sorunlarını, diğer kuruluşlarla iş birliği yaparak, kamu kuruluşlarına önerilerde bulunmak suretiyle öğretim ve araştırma konusu yapmak, sonuçlarını toplumun yararına sunmak ve kamu kuruluşlarınca istenecek inceleme ve araştırmaları sonuçlandırarak düşüncelerini ve önerilerini bildirmek,
- f. Eğitim-öğretim ve seferberliği içinde, örgün, yaygın, sürekli ve açık eğitim hizmetini üstlenen kurumlara katkıda bulunacak önlemleri almak,
- g. Yörelereindeki tarım ve sanayinin gelişmesine ve ihtiyaçlarına uygun meslek elemanlarının yetişmesine ve bilgilerinin gelişmesine katkıda bulunmak, sanayi, tarım ve sağlık hizmetleri ile diğer hizmetlerde modernleşmeyi, üretimde artışı sağlayacak çalışma ve programlar yapmak, uygulamak ve yapılanlara katılmak, bununla ilgili kurumlarla iş birliği yapmak ve çevre sorunlarına çözüm getirici önerilerde bulunmak,
- h. Eğitim teknolojisini üretmek, geliştirmek, kullanmak, yaygınlaştırmak,
- ı. Yükseköğretimin uygulamalı yapılmasına ait eğitim-öğretim esaslarını geliştirmek, döner sermaye işletmelerini kurmak, verimli çalıştırmak ve bu faaliyetlerin geliştirilmesine ilişkin gerekli düzenlemeleri yapmaktır.

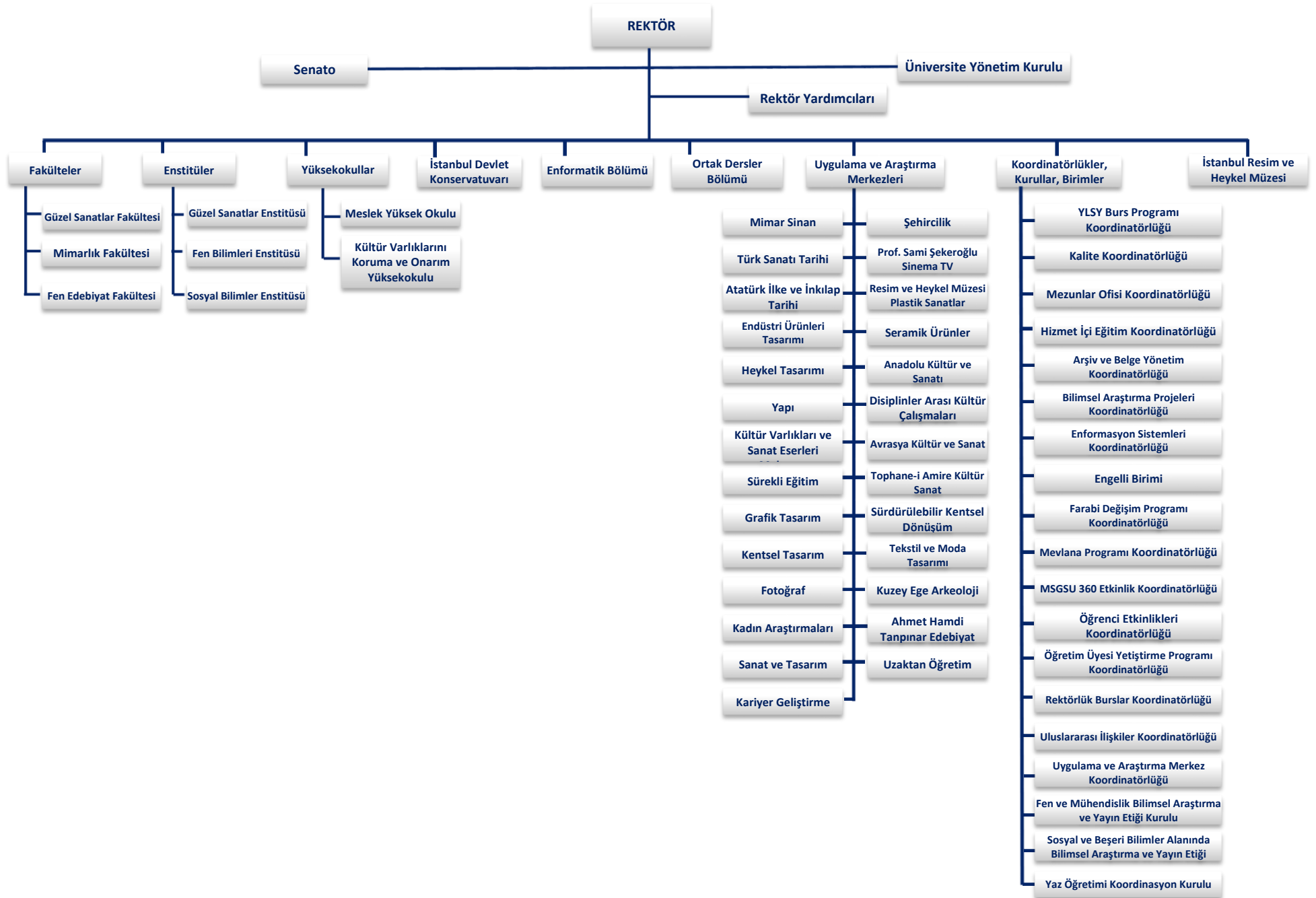
B- TEŞKİLAT YAPISI

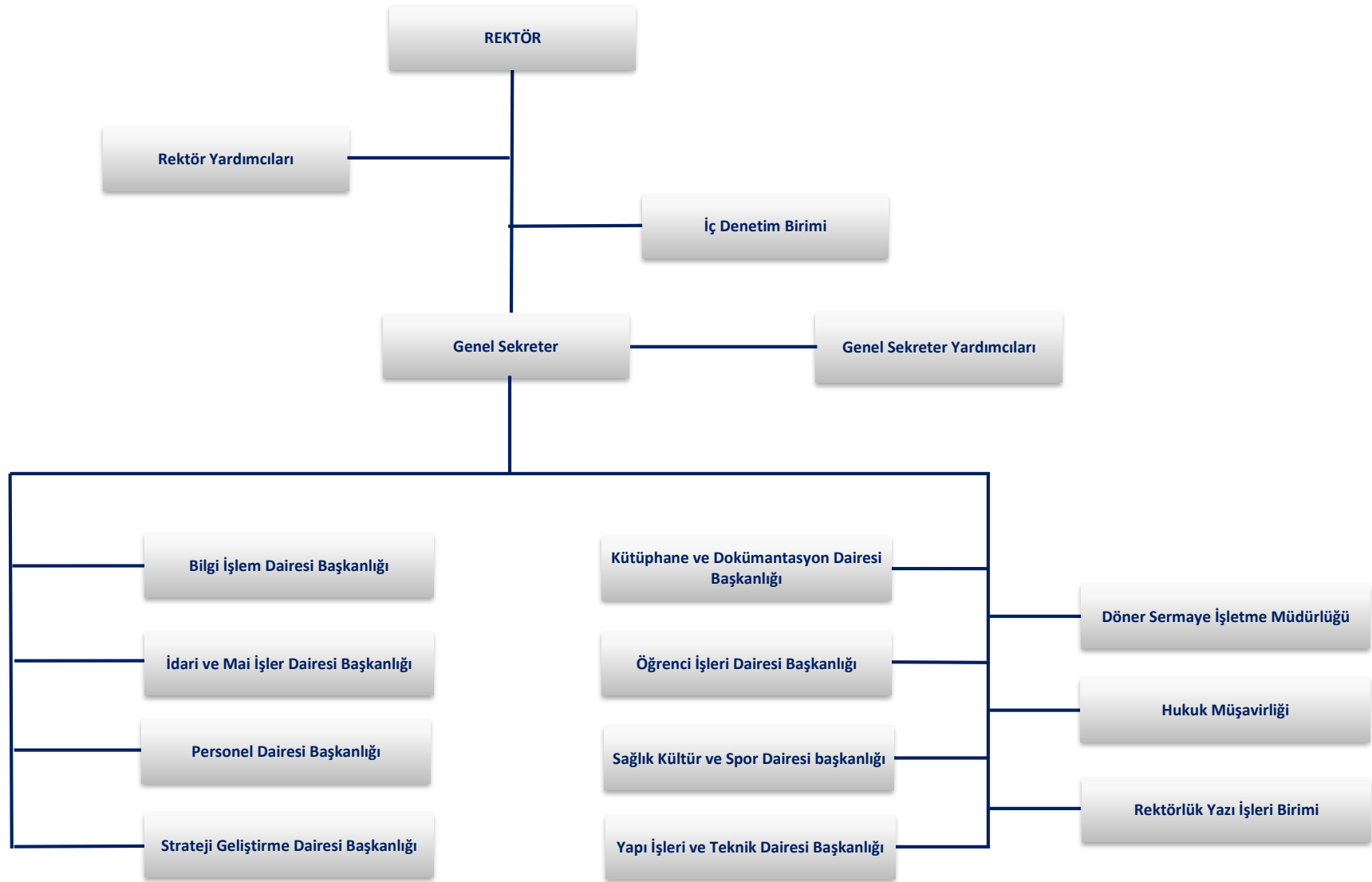
Mimar Sinan Güzel Sanatlar Üniversitesinin yönetim ve organizasyonu 2547 sayılı yasa hükümlerine göre belirlenmiştir. Üniversitenin yönetim organları Rektör, Üniversite Senatosu ve Üniversite Yönetim Kuruludur.

Rektör, Cumhurbaşkanınca atanır. Rektör, üniversite veya yüksek teknoloji enstitüsü tüzel kişiliğini temsil eder. Rektör, çalışmalarında kendisine yardım etmek üzere, üniversitenin aylıklı profesörleri arasından en çok üç kişiyi rektör yardımcısı olarak seçer.

Senato, rektörün başkanlığında, rektör yardımcıları, dekanlar ve her fakülleden fakülte kurullarınca üç yıl için seçilecek birer öğretim üyesi ile rektörlüğe bağlı enstitü ve yüksekokul müdürlerinden teşekkül eder. Senato, üniversitenin akademik organı olarak işlev görür. Bu kapsamda üniversitenin eğitim-öğretim, bilimsel araştırma ve yayım faaliyetlerinin esasları hakkında karar almak ve Üniversite Yönetim Kuruluna üye seçmek temel görevleri arasındadır.

Üniversite Yönetim Kurulu; rektörün başkanlığında dekanlardan, üniversiteye bağlı değişik öğretim birim ve alanlarını temsil edecek şekilde senato tarafınca dört yıl için seçilecek üç profesörden oluşur. Üniversite Yönetim Kurulu idari faaliyetlerde rektöre yardımcı bir organ olarak işlev görmektedir.





C- FİZİKSEL KAYNAKLAR

Üniversitemiz İstanbul'da Beyoğlu, Beşiktaş, Şişli, Sarıyer, Büyükdada, Balıkesir'de Marmara Adası, İzmir Birgi ve Sivas Divriği'de bina ve araziye gerek sahibi olarak gerek tahsis haklarıyla kullanmaktadır.

BEYOĞLU

- Beyoğlu'nda bulunan Fındıklı Yerleşkesi'nde Güzel Sanatlar Fakültesi, Mimarlık Fakültesi, Rektörlük Binası, Sedad Hakkı Eldem Oditoryumu ile 1989 yılında Vakıflar Genel Müdürlüğüne üniversitemize tahsis edilen Zevki Kadın Sıbyan Mektebi binalarını içermektedir. Fındıklı Yerleşkesi'nde ayrıca Merkez Kütüphane, açık spor alanı, kantin, yemekhane ile ön bahçe ve rihtim yer almaktadır.
- Sultan Abdülmecid tarafından, Tophane Müşiri Halil Paşa denetiminde İngiliz mimar William James Smith'e yaptırılan ve 1852 tarihinde tamamlanmış olan Nusretiye Kasrı (Tophane Kasrı), 1988 yılından itibaren eğitim ve kültür hizmetlerinde kullanılmak üzere üniversitemize tahsis edilmiştir.
- 1993 yılında Tophane-i Amire binası Millî Savunma Bakanlığı tarafından üniversitemize tahsis edilmiş, restorasyonu tamamlandıktan sonra 1998 yılında Tophane-i Amire Sanat ve Kültür Merkezi olarak hizmete girmiştir.
- Üniversitemiz tarafından akademik ve idari birimlerinin hizmet yeri ihtiyacının karşılanması amacıyla Fındıklı Bilezikçi Sokak'ta bulunan bina 2012 yılında satın alınmıştır ve 2012-2013 eğitim-öğretim yılında Geleneksel Türk Sanatları Bölümü bu binada akademik faaliyete başlamıştır.
- Beyoğlu İlçesi Kılıçalipaşa Mahallesi'nde bulunan İmalat-ı Harbiye Usta Mektebi parseli, Mimar Sinan Uygulama ve Araştırma Merkezi ve Müzesi yapılmak üzere Büyükşehir Belediyesi Başkanlığı tarafından 12 Mart 2012 tarihinde üniversitemize tahsis edilmiştir.
- Beyoğlu İlçesinde yapımı tamamlanan Güzel Sanatlar Fakültesi Ek Binası 2021-2022 eğitim-öğretim yılında faaliyete başlamıştır.
- Dolmabahçe Sarayı Veliaht Dairesi'nde bulunan İstanbul Resim ve Heykel Müzesi, 11.05.2012 tarihinde yeni müze binası yapılmak üzere üniversitemize tahsis edilen Salıpazarı 5 nolu Antrepo Binasına taşınmıştır. Mevcut yapı strüktürü kullanılarak yeniden inşa edilmiştir.
- Beyoğlu İlçesi Pürtelaş Hasan Efendi Mahallesi'nde bulunup mülkiyeti Süheyl Bey Vakfına ait olan Süheyl Bey Camisi'nin alt katı kitap satış yeri olarak kullanılmak üzere Kültür ve Tabiat Varlıklarını Koruma Kurulu tarafından onaylanmış projeleri doğrultusunda 06 Haziran 2020 tarihinde üniversitemize tahsis edilmiştir.
- Beyoğlu İlçesi'nde sırasıyla Tophane-i Amire Kültür ve Sanat Merkezi, İstanbul Resim ve Heykel Müzesi, Nusretiye Kasrı (Tophane Kasrı), Geleneksel Türk Sanatları Bölümü Binası, Güzel Sanatlar Fakültesi Ek Binası, Grafik Tasarım Araştırma Uygulama Merkezi Binası yer almaktadır.

ŞİŞLİ

- Şişli İlçesi sınırları içinde yer alan ve 54.000 m2 kapalı alana sahip olan Bomonti Yerleşkesinde; Fen-Edebiyat Fakültesi, İstanbul Devlet Konservatuvarının Çağdaş Dans Ana Sanat Dalı, Güzel Sanatlar Fakültesi bünyesinde yer alan Sanat Eserleri Konservasyonu ve Restorasyonu Bölümü, Meslek Yüksekokulu, Kültür Varlıklarını Koruma ve Onarım Yüksekokulu ile Merkez Laboratuvarı, Kültür Varlıkları ve Sanat Eserleri Malzeme Uygulama ve Araştırma Merkezi ve Rektörlüğe bağlı Ortak Dersler Bölümü, Enformatik Bölümü ile bazı idari birimler faaliyetlerini sürdürmektedir.

BEŞİKTAŞ

- Beşiktaş İlçesi'nde İstanbul Devlet Konservatuvarı, Sürekli Eğitim Merkezi kapsamında kamuya açılan binası olarak değerlendirilen Beşiktaş Yerleşkesi, Güzel Sanatlar Fakültesi'nin Balmumcu'da bulunan Sinema Televizyon Bölümü ile Prof. Sami Şekeroğlu Sinema TV Araştırma Merkezi ile Ortaköy Kız Öğrenci Yurdu ve 2021 yılında Üniversitemize tahsis edilen, 24373 m² parsel alanına sahip Dolmabahçe Yerleşkesi bulunmaktadır.

SARIYER

- Kilyos, Sarıyer Gümüşdere Köyü'nde yer alan Rektörlük Araştırma Merkezinde yeni stratejik hedef çerçevesinde bir sanat ve tasarım köyü kurulması planlanmaktadır.

BÜYÜKADA

- Bağış yoluyla üniversitemize geçen dairenin, sanatsal etkinlikler amacıyla kullanılması için gerekli planlamalar yapılacaktır.

İZMİR / BİRGİ

- Birgi'de yer alan Sandıkoğlu Konağı restorasyonu 2018 yılında tamamlanmıştır. Kültürel ve sanatsal etkinlikler yapılarak hizmete açılacaktır.

SİVAS / DİVRİĞİ

- Divriği'de üniversitemize tahsis edilmiş olan geleneksel yapı, bölgenin mimari yapısını incelemek üzere yaz okulu faaliyetlerinde kullanılmak üzere hizmet verecektir.

BALIKESİR / MARMARA ADASI

Satın alma yoluyla üniversitemize kazandırılan arazide taş ustaları yetiştirme ve üniversitemizin heykel bölümü öğrencileri için yaz okulu amacıyla kullanılması planlanmaktadır.

Üniversitemizin eğitim-öğretim faaliyetlerini sürdürdüğü taşınmazlarla ilgili kapalı alanlar ve kullanım şekli Tablo 1’de gösterilmiştir.

Yerleşke Adı	Eğitim	Sağlık	Barınma	Beslenme	Kültür	Spor	Diğer	Toplam
Fındıklı Merkez Kampüs	16.749	184	-	1.746	2.849	-	1.461	22.989
Salıpazarı	2.073	-	-	-	28.685	-	1.639	32.397
Tophane	200	0	0	-	1.855	-	344	2.399
Beşiktaş	17.873	80	0	710	741	-	2.474	21.878
Bomonti	38.950	80	0	1.400	2.750	-	10.820	54.000
Ortaköy	-	-	3.530	500	-	-	470	4.500
Kilyos	609	0	150	250	-	-	-	1.009
Birgi	-	-	340	-	-	-	-	340
Divriği	-	-	-	-	-	-	-	-
Adalar	-	-	-	-	-	-	70	70
Toplam	76.454	344	4.020	4.606	36.880	0	17.278	139.582

Tablo 1. Üniversitenin Kapalı Alanları (m2)

Taşıt Kodu	Taşıtın Cinsi	Mevcut Taşıt Sayısı
T02	Binek Otomobil	7
T03	Station-Wagon	1
T05	Minibüs (Sürücü dahil en fazla 15 kişilik)	4
T07	Pick-up (Kamyonet Şoför dahil 3 veya 6 kişilik)	3
T10	Midibüs (Sürücü dahil en fazla 26 kişilik)	2
T11b	Otobüs (Sürücü dahil en az 41 kişilik)	2
T09	Panelvan	1
Toplam		20

Tablo 2. Üniversitemize ait taşıt sayıları

Yazılımlar

Sıra No	Yazılım Listesi
1	Adobe Ürünleri
2	Akıllıkart-Yemekhane ve Personel takip yazılımı,
3	Anket Otomasyonu
4	Arşiv Yazılımı
5	Autocad
6	Autodesk
7	EBYS (Elektronik Belge Yönetim Sistemi)
8	Ekders Otomasyonu

9	File Maker
10	Gelen/Giden Evrak Takibi Yazılımı
11	Gösterge Yönetim Sistemi
12	Kütüphane Otomasyon Programı (Yordam BT)
13	Linux Redhat
14	Linux Ubuntu
15	Log Tutma Yazılımı
16	Microsoft Windows İşletim Sistemleri (Windows 7, Windows 10)
17	Microsoft Office yazılımları (2010, 2016, Ofis365)
18	Microsoft SQL Server
19	Müze Otomasyon Sistemi
20	Online Başvuru ve İlan Otomasyonu
21	Oracle Veritabanı
22	Öğrenci Otomasyonu
23	Pardus
24	Personel Otomasyonu
25	Sun Solaris
26	SQL Veritabanı
27	Talep Yönetim Sistemi

Tablo 3. Yazılım Listesi

Bilgi ve Teknolojik Kaynaklar

Bilgisayar	1.686
Taşınabilir Bilgisayar	463
Projeksiyon	271
Fotokopi Makinesi	68
Fotoğraf Makinesi	84
Kamera	84
Fax Makinası	15
Tarayıcı	95
Yazıcı	498
Televizyon	116
Slayt Makinesi	6
Baskı Makinesi	3
Toplam	3.389

Tablo 4. Bilgi ve Teknolojik Kaynaklar Sayısı

	Kitap		Sürelî Yayın		Tam Metin E-Dergi	Tam Metin E-Dergi	Tez	Veri Tabanı		Müzik Notası
	Türkçe	Yabancı	Türkçe	Yabancı				Tam Metin	Bibliyografik	
Merkez Kütüphane	42.579	27.710	331	292	986.445	67.750	4.353	54	19	6.423
Fen Edebiyat Fakültesi Kütüphanesi	44.455	7.321	266	81						
Prof. Sami ŞEKEROĞLU Sinema TV Merkezi Kütüphanesi	8839	3153								
Devlet Kons. Kütüphanesi	766	249	19	-						
İstanbul Resim ve Heykel Müzesi Kütüphanesi	917	1688	22	15						
Toplam	97.556	40.121	638	388	986.445	67.750	4.353	54	19	6.423

Tablo 5. Kütüphane ve Açık Erişim Kaynakları

Resim ve Heykel Müzesi Envanteri					
Resim	Heykel	İkon	Hat	Seramik	Enstalasyon
10.497	719	10	182	257	1

Tablo 6. Resim ve Heykel Müzesi Envanteri

Prof. Sami ŞEKEROĞLU Sinema-TV Uygulama ve Araştırma Merkezi Envanteri			
Pelikül	Afiş	Fotoğraf	Film Malzemesi (Elektronik)
10.000	2.400	19.074	960
16 Adet "Sinema Feneri" (Büyük boy afiş) arşivimize kazandırılmıştır.			

Tablo 7. Prof. Sami ŞEKEROĞLU Sinema-TV Uyg. ve Arş. Merkezi Envanteri

D- İNSAN KAYNAKLARI

Akademik Personel					
	Kadroların Doluluk Oranına Göre			Kadroların İstihdam Şekline Göre	
	Dolu	Boş	Toplam	Tam Zamanlı	Yarı Zamanlı
Profesör	137	27	164	Tam Zamanlı	--
Doçent	93	64	157	Tam Zamanlı	--
Dr. Öğretim Üyesi	184	94	278	Tam Zamanlı	--
Öğretim Görevlisi	84	53	137	Tam Zamanlı	--
Araştırma Görevlisi	151	88	239	Tam Zamanlı	--
T O P L A M	649	326	975		--

Tablo 8. Akademik Personel Sayısı

Unvan	Geldiği Ülke	Çalıştığı Akademik Birim/Bölüm
Prof.	ABD	Fen Edebiyat Fakültesi
Dr. Öğretim Üyesi	İran	Fen Edebiyat Fakültesi
Dr. Öğretim Üyesi	Azerbaycan	Fen Edebiyat Fakültesi
Öğretim Görevlisi	Azerbaycan	İstanbul Devlet Konservatuvarı
Öğretim Görevlisi	Azerbaycan	İstanbul Devlet Konservatuvarı
Öğretim Görevlisi	Bulgaristan	İstanbul Devlet Konservatuvarı
Öğretim Görevlisi	Özbekistan	İstanbul Devlet Konservatuvarı
Toplam	7	

Tablo 9. Yabancı Uruklu Akademik Personel Sayısı

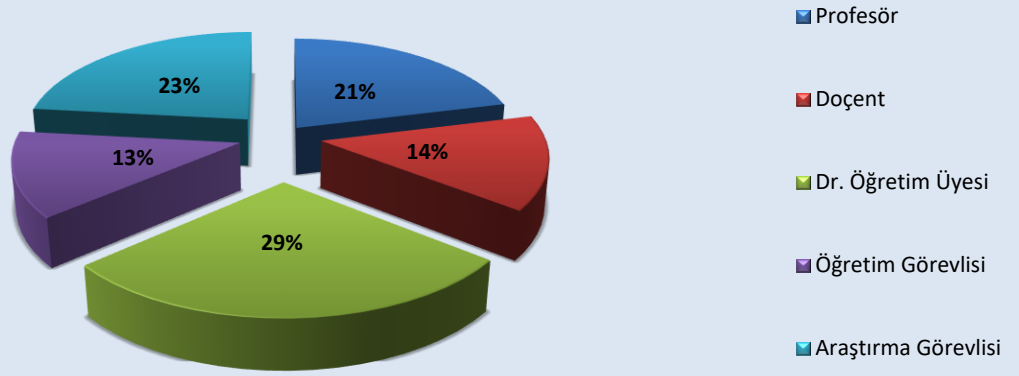
Sözleşmeli Akademik Personel Sayısı	
Profesör	-
Doçent	-
Dr. Öğretim Üyesi	-
Öğretim Görevlisi	15
Araştırma Görevlisi	-
Sahne Uygulamacısı	1
Sanatçı Öğretim Elemanı	
T O P L A M	16

Tablo 10. Sözleşmeli Akademik Personel Sayısı

Akademik Personelin Yaş İtibariyle Dağılımı						
	21-25 Yaş	26-30 Yaş	31-35 Yaş	36-40 Yaş	41-50 Yaş	51- Üzeri
Kişi Sayısı	2	29	86	97	265	170
Yüzde	1	4	13	15	41	26

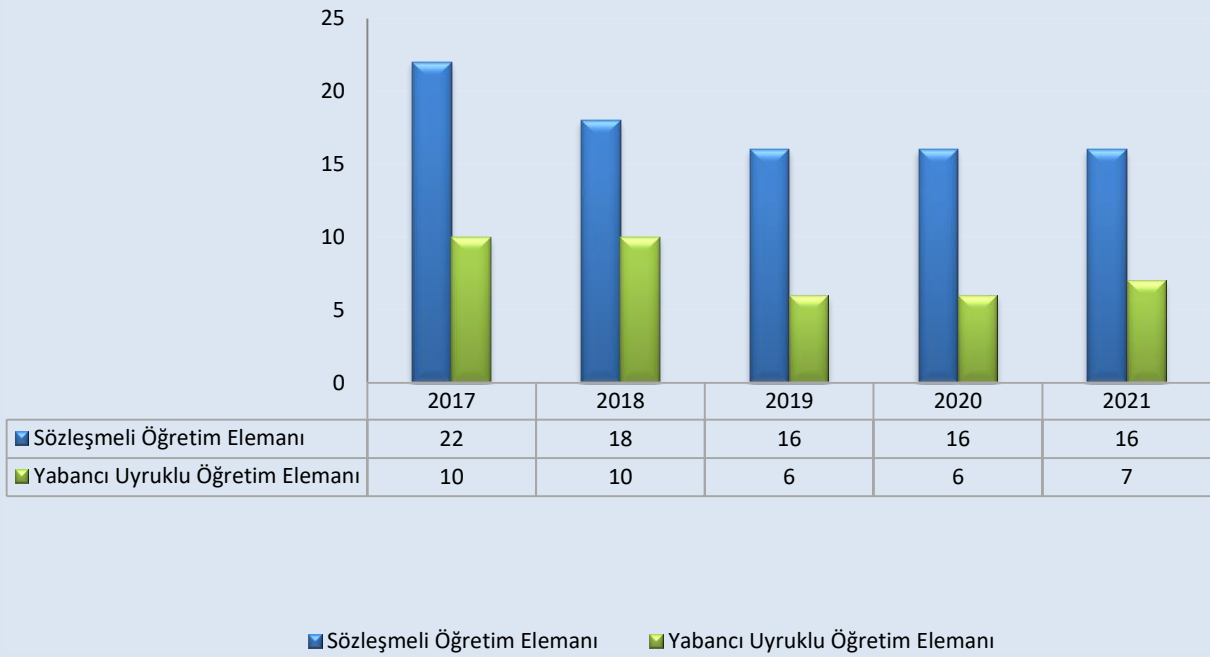
Tablo 11: Akademik Personelin Yaş İtibariyle Dağılımı

Öğretim Elemanlarının % Dağılımı



Şekil 1

Sözleşmeli Öğretim Elemanı Sayılarının Yıllara Göre Değişimi



Şekil 2
543

İdari Personel (Kadroların Doluluk Oranına Göre)			
	Dolu	Boş	TOPLAM
Genel İdari Hizmetler	236	183	419
Sağlık Hizmetleri Sınıfı	12	17	29
Teknik Hizmetleri Sınıfı	52	68	120
Eğitim ve Öğretim Hizmetleri Sınıfı	4	3	7
Avukatlık Hizmetleri Sınıfı	3	2	5
Yardımcı Hizmetler Sınıfı	71	31	102
TOPLAM	378	304	682

Tablo 12. İdari Personel Sayısı (Kadro Doluluk Oranına Göre)

İdari Personelin Eğitim Durumu					
	İlköğretim	Lise	Ön Lisans	Lisans	Yüksek Lisans ve Doktora
Kişi Sayısı	61	83	40	160	34
Yüzde	16	22	11	42	9

Tablo 13. İdari Personelin Eğitim Durumu

İdari Personelin Yaş İtibariyle Dağılımı						
	21-25 Yaş	26-30 Yaş	31-35 Yaş	36-40 Yaş	41-50 Yaş	51- Üzeri
Kişi Sayısı	7	27	38	51	155	100
Yüzde	2	7	10	13	41	27

Tablo 14. İdari Personelin Yaş İtibariyle Dağılımı

İdari Personelin Hizmet Süreleri						
	1-3 Yıl	4-6 Yıl	7-10 Yıl	11-15 Yıl	16-20 Yıl	21- Üzeri
Kişi Sayısı	19	21	72	83	33	150
Yüzde	5	6	19	22	9	39

Tablo 15. İdari Personelin Hizmet Süresi

Sürekli İşçi ve Sözleşmeli Personelin Dolu/Boş Durumu			
Pozisyon Durumu	Dolu	Boş	TOPLAM
Sürekli İşçiler	170	48	218
657 sy. Kanun. 4/B'li sözleşmeli personel	18	16	34
Toplam	188	64	252

Tablo 16. Sürekli İşçi ve Sözleşmeli Personel Sayısı (Dolu/Boş)

Sürekli İşçilerin Yaş İtibariyle Dağılımı						
	21-25 Yaş	26-30 Yaş	31-35 Yaş	36-40 Yaş	41-50 Yaş	51- Üzeri
Kişi Sayısı	11	22	48	24	53	12
Yüzde	6	13	28	14	32	7

Tablo 17. Sürekli İşçilerin Yaş İtibariyle Dağılımı

Sürekli İşçilerin Hizmet Süresi						
	1-3 Yıl	4-6 Yıl	7-10 Yıl	11-15 Yıl	16-20 Yıl	21- Üzeri
Kişi Sayısı	49	13	73	28	2	5
Yüzde	29	8	43	16	1	3

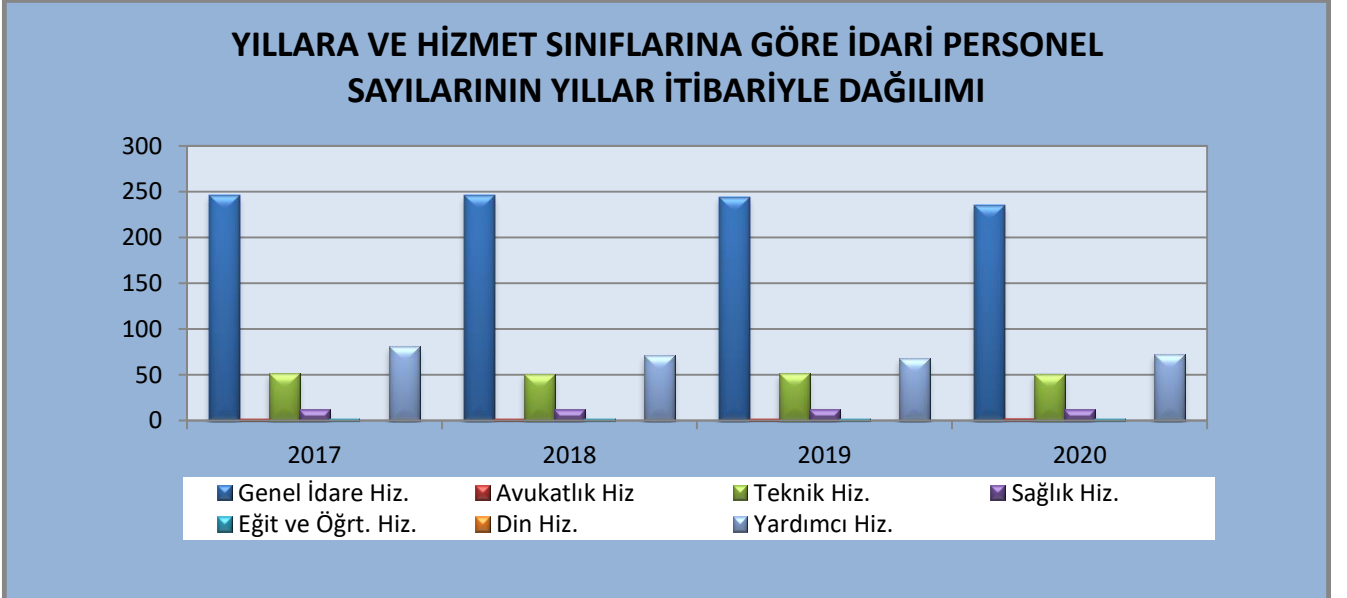
Tablo 18. Sürekli İşçilerin Hizmet Süresi

Sözleşmeli Personelin Yaş İtibariyle Dağılımı						
	21-25 Yaş	26-30 Yaş	31-35 Yaş	36-40 Yaş	41-50 Yaş	51- Üzeri
Kişi Sayısı	-	1	5	2	4	6
Yüzde	-	6	28	11	22	33

Tablo 19. Sözleşmeli Personelin Yaş İtibariyle Dağılımı

Sözleşmeli Personelin Hizmet Süresi						
	1-3 Yıl	4-6 Yıl	7-10 Yıl	11-15 Yıl	16-20 Yıl	21- Üzeri
Kişi Sayısı	2	4	1	3	3	5
Yüzde	11	22	6	17	17	27

Tablo 20. Sözleşmeli Personelin Hizmet Süresi



Şekil 3

E- DİĞER HUSUSLAR

İç Kontrol ve Kalite Güvence Sistemi

Yönetim ve İç Kontrol Sistemi

Üniversitemizde yönetim uygulaması; Rektör ile Rektör Yardımcılarının yönetiminde, Senato ve Yönetim Kurulu kararları ile gerçekleştirilmektedir. Fakültelerde; Dekan ve Dekan Yardımcıları, Meslek Yüksek Okulu, Konservatuvar ve Enstitülerde Müdür ve Müdür Yardımcılarının yönetiminde kurul kararları ile gerçekleştirilmektedir.

5018 Sayılı Kamu Mali Yönetimi ve Kontrol Kanunu gereği mali yönetim ve iç kontrol süreçlerine ilişkin standartlar ve yöntemler Hazine ve Maliye Bakanlığınca, iç denetime ilişkin standart ve yöntemler ise İç Denetim Koordinasyon Kurulu tarafından belirlenir, geliştirilir ve uyumlaştırılır. 5018 sayılı Kamu Mali Yönetimi ve Kontrol Kanunu'nun 55, 56, 57 ve 58'inci maddelerine dayanılarak hazırlanan 31.12.2005 tarih ve 26040 sayılı 3'üncü mükerrer Resmi Gazete'de yayınlanan İç Kontrol ve Ön Mali Kontrole İlişkin Usul ve Esaslar'da iç kontrole ilişkin düzenlemelere yer verilmiştir.

İç kontrolün amaçları;

- Kamu gelir, gider, varlık ve yükümlülüklerinin etkili, ekonomik ve verimli bir şekilde yönetilmesini,
- Kamu idarelerinin kanunlara ve diğer düzenlemelere uygun olarak faaliyet göstermesini,
- Her türlü mali karar ve işlemlerde usulsüzlük ve yolsuzluğun önlenmesini,
- Karar oluşturmak ve izlemek için düzenli, zamanında ve güvenilir rapor ve bilgi edinilmesini, varlıkların kötüye kullanılması ve israfını önlemek ve kayıplara karşı korunmasını sağlamaktır.

İç kontrolün standartları;

Hazine ve Maliye Bakanlığı tarafından hazırlanan ve 26/12/2007 tarih ve 26738 sayılı Resmî Gazete'de yayımlanarak yürürlüğe giren Kamu İç Kontrol Standartları Tebliği ile kamu idarelerinde iç kontrol sisteminin oluşturulması, uygulanması ve geliştirilmesi amacıyla (18) standart ve bu standartlar için gerekli (79) genel şartlar belirlenmiştir.

Kamu İç Kontrol Standartlarına Uyum Genelgesi uyarınca Kamu İç Kontrol Standartlarına Uyum Eylem Planı Hazırlama Rehberinde yer alan açıklamalar çerçevesinde hazırlanan Kamu İç Kontrol Standartlarına Uyum Eylem Planının dönemsel olarak izleme ve değerlendirme çalışmaları yapılmaktadır. Plan dönemi sonunda makul güvence sağlanamayan ve öngörülen sürede tamamlanamayan eylemlere ilişkin birimlerden alınan görüşler doğrultusunda plan revize edilmektedir. Bu bağlamda yürürlükte olan 2019-2021 Kamu İç Kontrol Standartlarına Uyum Eylem Planı izleme ve değerlendirme çalışmaları yapılmış ve 2022-2023 Eylem Planı hazırlık çalışmalarına başlanmıştır. Bununla birlikte yıl sonunda İç Kontrol Sistemi Değerlendirme Soru Formu aracılığıyla birimlerden alınan bilgiler neticesinde İç Kontrol Sistemi Değerlendirme Raporu hazırlanmaktadır.

İç kontrolün temel ilkeleri;

- İç kontrol faaliyetleri idarenin yönetim sorumluluğu çerçevesinde yürütülür.
- İç kontrol faaliyet ve düzenlemelerinde öncelikle riskli alanlar dikkate alınır.
- İç kontrole ilişkin sorumluluk, işlem sürecinde yer alan bütün görevlileri kapsar.
- İç kontrol malî ve malî olmayan tüm işlemleri kapsar.
- İç kontrol sistemi yılda en az bir kez değerlendirilir ve alınması gereken önlemler belirlenir.
- İç kontrol düzenleme ve uygulamalarında mevzuata uygunluk, saydamlık, hesap verebilirlik ve ekonomiklik, etkinlik, etkililik gibi iyi malî yönetim ilkeleri esas alınır.

İç kontrole ilişkin yetki ve sorumluluklar;

Üst yönetici olan Rektör, iç kontrol sisteminin kurulması ve gözetilmesinden, harcama yetkilileri ise görev ve yetki alanları çerçevesinde, idari ve malî karar ve işlemlere ilişkin olarak iç kontrolün işleyişinden sorumludurlar.

Üniversitemizin malî hizmet birimi olan Strateji Geliştirme Dairesi Başkanlığı, iç kontrol sisteminin kurulması, standartlarının uygulanması ve geliştirilmesi konularında çalışmalar yapmakta ve ön malî kontrol faaliyetini yürütmektedir. Muhasebe yetkilisi de muhasebe kayıtlarının usulüne ve standartlara uygun, saydam ve erişilebilir şekilde tutulmasından sorumludur.

Üst yönetici, harcama yetkilileri ve diğer yöneticiler, mesleki değerlere ve dürüst yönetim anlayışına sahip olunmasından, malî yetki ve sorumlulukların bilgili ve yeterli yöneticilerle personele verilmesinden, belirlenmiş standartlara uyulmasının sağlanmasından, mevzuata aykırı faaliyetlerin önlenmesinden, kapsamlı bir yönetim anlayışıyla uygun bir çalışma ortamının ve saydamlığın sağlanmasından görev ve yetkileri çerçevesinde sorumludurlar.

Üst yönetici ve bütçe ile ödenek tahsis edilen harcama yetkilileri her yıl iş ve işlemlerinin amaçlara, iyi malî yönetim ilkelerine, kontrol düzenlemelerine ve mevzuata uygun bir şekilde gerçekleştirildiğini içeren iç kontrol güvence beyanını düzenler ve birim faaliyet raporları ile idare faaliyet raporlarına eklerler.

İç kontrol düzenlemeleri ve iç kontrol sisteminin işleyişi, yöneticilerin görüşü, kişi ve/veya idarelerin talep ve şikâyetleri ile iç ve dış denetim sonucunda düzenlenen raporlar dikkate alınarak yılda en az bir kez değerlendirmeye tâbi tutulur ve gerekli önlemler alınır.

Üniversitemizde ön mali kontrol görevi, harcama birimleri ve Strateji Geliştirme Dairesi Başkanlığı tarafından yerine getirilmektedir.

Gelir, gider, varlık ve yükümlülüklerle ilişkin malî karar ve işlemler, harcama birimleri ve Strateji Geliştirme Dairesi Başkanlığı tarafından idarenin bütçesi, bütçe tertibi, kullanılabilir ödenek tutarı, ayrıntılı harcama veya finansman programları, merkezi yönetim bütçe kanunu ve diğer malî mevzuat hükümlerine uygunluk yönlerinden kontrol edilmektedir. Malî karar ve işlemler harcama

birimleri tarafından kaynakların etkili, ekonomik ve verimli bir şekilde kullanılması açısından da kontrol edilmektedir.

Strateji Geliştirme Dairesi Başkanlığının ön malî kontrolüne tâbi malî karar ve işlemler, kontrol edilmek üzere bu birime gönderilmektedir. Strateji Geliştirme Dairesi Başkanlığınca kontrol edilen işlemler hakkında görüş yazısı düzenlenir ve ilgili birime gönderilir. Strateji Geliştirme Dairesi Başkanlığının görüş yazısı ilgili işlem dosyasında saklanır ve bir örneği de ödeme emri belgesine eklenir.

Harcama birimlerinde süreç kontrolü yapılmaktadır. Süreç kontrolünde, her bir işlem daha önceki işlemlerin kontrolünü içerecek şekilde tasarlanır ve uygulanır. Malî işlemlerin yürütülmesinde görev alanlar, yapacakları işlemten önceki işlemleri de kontrol ederler.

Üniversitemizde harcama yetkilileri, yardımcıları veya hiyerarşik olarak kendisine en yakın üst kademe yöneticileri arasından bir veya daha fazla sayıda gerçekleştirme görevlisini ödeme emri belgesi düzenlemekle görevlendirmiştir. Ödeme emri belgesini düzenlemekle görevlendirilen gerçekleştirme görevlileri, ödeme emri belgesi ve eki belgeler üzerinde ön malî kontrol yapmaktadır. Gerçekleştirme görevlileri tarafından yapılan kontrol sonucunda, ödeme emri belgesi üzerine “kontrol edilmiş ve uygun görülmüştür” şerhi düşülerek imzalanmaktadır.

Kalite Güvence Sistemi

Yükseköğretim Kalite Güvencesi Yönetmeliğine dayanılarak üniversitemiz Kalite Komisyonu Yönergesi hazırlanmış ve Kalite Komisyonu oluşturulmuştur. Üniversitemiz 2017 yılında Yükseköğretim Kalite Kurulu tarafından görevlendirilen Değerlendirme Takımı tarafından kurumsal dış değerlendirme sürecine tabi tutulmuş ve Kurumsal Geri Bildirim Raporu oluşturulmuştur. Üniversitemiz kalite çalışmalarında ve yıllık olarak hazırlanan İç Değerlendirme Raporu'nda, geri bildirim raporunda belirlenen iyileşmeye açık yönler dikkate alınmaktadır. Bu bağlamda üniversitemizde eğitim-öğretim, araştırma faaliyetlerini ve bunları destekleyen idarî hizmetlerin tümünü içine alan stratejik plan, performans programı ve faaliyet raporu ile bütünleşik yapıda 2020 yılı İç Değerlendirme Raporu hazırlanarak Yükseköğretim Kalite Kurulu tarafından oluşturulan web tabanlı sisteme yüklenmek suretiyle gönderilmiş olup, aynı zamanda üniversitemiz web sayfasında yayımlanmıştır. 2021 yılı İç Değerlendirme Raporu hazırlık çalışmaları devam etmektedir. Bu süreçte üniversitemiz Yükseköğretim Kalite Kurulu tarafından düzenlenen izleme programı kapsamında değerlendirme sürecine dahil olmuştur.

Bunun yanı sıra Mimar Sinan Güzel Sanatlar Üniversitesi Mimarlık Lisans Programı Mimarlık Akreditasyon Kurulu (MİAK) tarafından 2014-2021 yılları için 6 yıl süre ile akreditasyon almıştır. MSGSÜ Mimarlık Bölümü, ülkemizde RIBA tarafından uygulanan, UNESCO-UIA validasyonu alan ilk Mimarlık Bölümü olmuştur.

II- PERFORMANS BİLGİLERİ

A- TEMEL POLİTİKA VE ÖNCELİKLER

- **Atatürk ilke ve inkılaplarına bağlılık:** Eğitim-öğretim programlarımızda ve kurumsal yapılanmamızda cumhuriyetimizin değerlerine bağlılık esastır.
- **Farklılıklara saygılı olmak:** Farklı düşüncelerin, yaşama biçimlerinin ve kültürlerin varlığını koruyarak yaratıcılığı geliştirmek desteklenmektedir.
- **Eleştirel düşünceye ve etik değerlere bağlılık:** Akademik araştırmalarda, sanatsal üretimde ve eğitim-öğretim faaliyetlerimizde eleştirel düşünceye değer veren ve etik değerleri gözeten bir yaklaşım benimsenmiştir
- **Kültürel ve doğal mirası sahiplenmek:** Kültürel ve doğal mirasa, tarihi birikime saygılı yaklaşmak ve çevre bilincini geliştirmek kurumumuzun temel değerlerindedir.
- **Araştırmacı, yaratıcı ve yenilikçi yaklaşım:** Eğitim-öğretimde ve topluma katkı sağlamak amacıyla yürütülen faaliyetlerde yenilikçi ve yaratıcı yaklaşımlar esastır.
- **Öncü ve girişimci rol:** Geçmişten gelen birikimimiz ve çağdaş yaklaşımımızla dış paydaşlarla yapılan iş birliklerinde öncü ve yol gösterici bir rol üstlenilir.
- **Katılımcı, şeffaf ve eşitlikçi bir yönetimi benimsemek:** Üniversitemizin yönetim, karar alma ve hizmet üretim süreçlerinde katılımcılık, şeffaflık ve eşitlik ilkesi benimsenmiştir.
- **Yetkin ve nitelikli bireyler yetiştirmek:** İhtisaslaşmanın öne çıktığı eğitim öğretim programlarımızda yetkin ve nitelikli bireyler yetiştirilmesine öncelik verilmektedir.
- **Topluma katkı sunma bilinci:** Bilgi birikimi ve üretimiyle topluma katkı sağlamayı önemseyen, katılımcı, paylaşımcı bir anlayış ön planda tutulmaktadır.

B- İDARENİN AMAÇ VE HEDEFLERİ

Misyon

Sanat, mimarlık ve kültür alanlarında ülkemizin ilk eğitim-öğretim kurumu olma niteliğiyle faaliyet gösteren üniversitemiz, kültürel ve doğal mirasa duyarlı, disiplinlerarası araştırmalara yatkın, yaratıcı, yenilikçi, eleştirel düşünceyi benimsemiş bireyler yetiştirmeyi misyon edinmiştir.

Vizyon

Üniversitemizin vizyonu, sanat, tasarım ve bilimde özgür düşünceyi ve eleştirel yaklaşımı benimsemiş, kültürel mirasına saygılı, evrensel değerlere bağlı bireyler yetiştiren bir kurum olmaktır.

AMAÇLAR	Amaç 1:	Eğitim ve öğretim kalitesini artırmak ve ihtisaslaşmaya yönelik olarak geliştirmek
	Amaç 2:	Bilgi üretimi ve paylaşımını destekleyen bilimsel ve sanatsal faaliyetleri gerekli kaynakları geliştirerek arttırmak ve sürdürülebilir kılmak
	Amaç 3:	Kurumsal kaliteyi yükseltmek, kurumun kapasitesini ve fiziksel olanaklarını iyileştirmek ve geliştirmek
	Amaç 4:	Ulusal ve uluslararası iş birliklerini geliştirmek ve sürekliliğini sağlamak
	Amaç 5:	Topluma katkı sağlamayı gözeten yenilikçi ve girişimci araştırma ve uygulamaları geliştirmek

HEDEFLER	Amaç 1: Eğitim ve öğretim kalitesini artırmak ve ihtisaslaşmaya yönelik olarak geliştirmek	
	H.1.1	Eğitim-öğretim programlarını üniversitemizin ihtisaslaşma önceliğine göre geliştirmek
	H.1.2	Öğretim programlarına öğrenci kabul koşullarını ve niteliğini iyileştirmek, öğrenci kontenjanlarını eğitimin niteliği ile uyumlu hale getirmek
	H.1.3	Tüm akademik ve idari personel ile öğrencilerin bilgi teknolojilerini etkin bir şekilde kullanmasını sağlamak
	H.1.4	Öğrencilerin yabancı dil eğitimini geliştirmek, akademik ve idari personelin yabancı dil yetkinliklerini desteklemek
	H.1.5	Akademik ve idari kadro sayısını artırmak ve yapılandırmak

Amaç 2: Bilgi üretimi ve paylaşımını destekleyen bilimsel ve sanatsal faaliyetleri gerekli kaynakları geliştirerek artırmak ve sürdürülebilir kılmak	
H.2.1	Ulusal ve uluslararası düzeyde etkinliklere bildiri, eser ve performanslar ile katılımları kaynak sağlayarak teşvik etmek
H.2.2	Ulusal ve uluslararası destekli proje sayısını çoğaltmaya yönelik iş birliklerinin artırılması için bir Proje Destek Birimini kurmak
H.2.3	Basılı ve/veya elektronik ortamdaki üniversite yayınlarının ulusal ve uluslararası endekslerde taranması için gerekli koşulları sağlamak; üniversitemiz öğretim elemanlarının yayın sayısını artırmak
H.2.4	ISBN, e-ISBN, ISSN, e-ISSN'li üniversite yayınlarının sayısını artıracak çalışmalar yapmak ve bu amaçla üniversite bünyesinde güçlü bir yayınevi kurmak
H.2.5	Üniversite birimlerince düzenlenen bilimsel ve sanatsal, ulusal ve uluslararası etkinlik sayısını artırmak ve daha geniş kesimlere duyurulmasını sağlamak
Amaç 3: Kurumsal kaliteyi yükseltmek, kurumun kapasitesini ve fiziksel olanaklarını iyileştirmek ve geliştirmek	
H.3.1	Akademik/eğitim, sanatsal/performans amaçlı mekânları iyileştirmek, teknolojik donanım, yazılım, dekor, kostüm ve enstrümanları iyileştirmek ve dijital dönüşümünü sağlamak
H.3.2	Kütüphane mekânını fiziksel olarak iyileştirmek ve bilgi kaynaklarını ihtisaslaşma alanına göre geliştirmek
H.3.3	Bilişim altyapısı sisteminin çağdaş ihtiyaçlara uygun olarak güçlendirilmesi için bütçe oluşturmak ve ilgili ödeneği artırmak
H.3.4	Üniversitenin açık ve kapalı mekânlarını artırmak ve mevcut mekânları daha etkin kullanılması için iyileştirmek
H.3.5	Üniversite mekânlarında engelsiz yerleşke yaklaşımına uygun düzenlemeler yapmak

Amaç 4: Ulusal ve uluslararası iş birliklerini geliştirmek ve sürekliliğini sağlamak	
H.4.1	Kurumlar arası iş birliği ile kurumun tanınırlığını artırmak
H.4.2	Erasmus, Farabi, Mevlana gibi değişim programları kapsamında akademik/idari personel ve öğrenci dolaşımını artırmak
H.4.3	Dış paydaşlarla iş birliklerinin artırılarak öğrencilere staj ve mesleki deneyim olanakları sağlamak
Amaç 5: Topluma katkı sağlamayı gözetilen yenilikçi ve girişimci araştırma ve uygulamaları geliştirmek	
H.5.1	Toplumsal ve sosyal konulardaki çalışmaları, yenilikçi ve girişimci araştırma ve uygulamaları teşvik etmek
H.5.2	Kurum bünyesindeki kültürel, sanatsal performans mekânlarını artırmak, ülkemizin sanat ve kültür alanında belleği olan Resim ve Heykel Müzesi Arşivi ile Film Arşivi'ni sayısallaştırmak ve bazı bilgi/belgeleri kamu yararı gözetilerek elektronik ortamda erişime açmak
H.5.3	Uygulama ve araştırma merkezleri ile akademik birimlerin araştırma faaliyetlerini artırmak
H.5.4	Üniversitemizin ihtisas alanlarını Sürekli Eğitim Merkezi aracılığıyla toplumun yararlanmasına sunacak eğitim programları geliştirmek

Alt Program Hedefleri ve Stratejik Plan İlişkisi

PROGRAM ADI	ALT PROGRAM ADI	ALT PROGRAM HEDEFLERİ	İLİŞKİLİ OLDUĞU STRATEJİK AMAÇ
Araştırma, Geliştirme ve Yenilik	Yükseköğretimde Bilimsel Araştırma ve Geliştirme	Yükseköğretim kurumlarında inovasyon amaçlı bilimsel çalışmaların artırılması	Bilgi üretimi ve paylaşımını destekleyen bilimsel ve sanatsal faaliyetleri gerekli kaynakları geliştirerek arttırmak ve sürdürülebilir kılmak Topluma katkı sağlamayı gözeten yenilikçi ve girişimci araştırma ve uygulamaları geliştirmek
Hayat Boyu Öğrenme	Yükseköğretim Kurumları Sürekli Eğitim Faaliyetleri	Toplumun tüm kesimlerine ihtiyaç duyduğu alanlarda eğitimler verilmesi, kamu kurum ve kuruluşları, özel sektör ve uluslararası kuruluşlarla iş birliğinin gelişmesine katkıda bulunulması	Topluma katkı sağlamayı gözeten yenilikçi ve girişimci araştırma ve uygulamaları geliştirmek
Yükseköğretim Hizmetleri	Öğretim Elemanlarının Mesleki Gelişimi	Alanında yetkin, araştırmacı, bilgi üreten ve aktaran akademisyenler yetiştirilmesi	Bilgi üretimi ve paylaşımını destekleyen bilimsel ve sanatsal faaliyetleri arttırmak, gerekli kaynakları geliştirmek ve sürdürülebilir kılmak Ulusal ve uluslararası iş birliklerini geliştirmek ve sürekliliğini sağlamak
	Ön Lisans Eğitimi, Lisans Eğitimi ve Lisansüstü Eğitim	Mesleki yeterlilik sahibi ve gelişime açık mezunlar yetiştirilmesi	Eğitim ve öğretim kalitesini arttırmak ve ihtisaslaşmaya yönelik olarak geliştirmek
	Yükseköğretimde Öğrenci Yaşamı	Yükseköğretim öğrencilerine sunulan beslenme ve barınma hizmetlerinin kalitesinin artırılması; öğrencilerin kişisel ve sosyal gelişimi desteklenerek yaşam kalitesinin yükseltilmesi	Kurumsal kaliteyi yükseltmek, kurumun kapasitesini ve fiziksel olanaklarını iyileştirmek ve geliştirmek

C- İDARE PERFORMANS BİLGİSİ

Program Adı: ARAŞTIRMA, GELİŞTİRME VE YENİLİK
Programın Amacı: Türkiye'nin Bilimsel ve Teknolojik Ekosistemine Katkı Sağlanması
Programın Kapsamı: Ar-Ge ve Yenilik Faaliyetleri ile Türkiye'nin Bilimsel ve Teknolojik Ekosistemi ve Sosyoekonomik Gelişimine Katkı Sağlama

Anahtar Göstergeler

- 1- Ar-ge harcamasının GSYH'ye oranı
- 2- Küresel inovasyon endeksi
- 3- Tam zamanlı eşdeğer araştırmacı sayısı
- 4- Türkiye kaynaklı bilimsel yayın sayısı

Alt Program Adı: YÜKSEKÖĞRETİMDE BİLİMSEL ARAŞTIRMA VE GELİŞTİRME

Alt Programın Kapsamı: Ulusal ve uluslararası destekli proje sayısını çoğaltmaya yönelik iş birliklerinin artırılması için bir Proje Destek Birimi kurulacaktır. Bu kapsamda Proje Destek Biriminin oluşturulması ve gerekli mekân, donanım ve teknik altyapıya ayrılan bütçenin ve birimde çalışacak uzman personel sayısının artırılması planlanmaktadır.

Alt Program Hedefi: Yükseköğretim kurumlarında inovasyon amaçlı bilimsel çalışmaların artırılması

Performans Göstergeleri

Performans Göstergesi	Ölçü Birimi	2020	2021 Planlanan	2021 YS Gerç. Tahmini	2022 Hedef	2023 Tahmin	2024 Tahmin
1- Ar-Ge'ye harcanan bütçenin toplam bütçeye oranı	Oran	0,01	0,01	0,01	0,01	0,01	0,01

Göstergeye İlişkin Açıklama: Ar-Ge' ye ayrılan bütçenin toplam bütçe içerisindeki payının artışını izlemek için kullanılacaktır.

Hesaplama Yöntemi: Ar-Ge'ye harcanan bütçe/ toplam bütçe

Verinin Kaynağı: Veriler e-bütçe / MYS sisteminden elde edilmiştir.

Performans Göstergesi	Ölçü Birimi	2020	2021 Planlanan	2021 YS Gerç. Tahmini	2022 Hedef	2023 Tahmin	2024 Tahmin
2- Ar-Ge sonucu ortaya çıkan ürünlere ilişkin alınan patent sayısı	Sayı	1	1	1	1	1	1

Göstergeye İlişkin Açıklama: Ar-Ge sonucu ortaya çıkan ürünlerden ne kadarının patente dönüştüğünün takibinin yapılması amacıyla kullanılmaktadır. Hedef kitle akademik personeldir.

Hesaplama Yöntemi: Kayıtlı patent sayısı

Verinin Kaynağı: Akademik Birimler

Performans Göstergesi	Ölçü Birimi	2020	2021 Planlanan	2021 YS Gerç. Tahmini	2022 Hedef	2023 Tahmin	2024 Tahmin
3- BAP kapsamında desteklenen araştırma projeleri sayısı	Sayı	24	55	29	40	45	45

Göstergeye İlişkin Açıklama: Yıl bazında desteklenen Bilimsel Araştırma Projelerinin takip edilmesini amaçlamaktadır. Hedef kitle tüm akademik personeldir.

Hesaplama Yöntemi: Desteklenen Bilimsel Araştırma Projesi

Verinin Kaynağı: Bilimsel Araştırma Projeleri Koordinatörlüğü

Performans Göstergesi	Ölçü Birimi	2020	2021 Planlanan	2021 YS Gerç. Tahmini	2022 Hedef	2023 Tahmin	2024 Tahmin
4- Öğretim elemanı başına düşen Ar-Ge proje sayısı	Sayı	0,08	0,01	0,01	0,01	0,01	0,01

Göstergeye İlişkin Açıklama: Gösterge ile öğretim elemanlarından yüzde kaçının proje ürettiğinin takip edilmesi amaçlanmaktadır. Hedef kitle tüm akademik personeldir.

Hesaplama Yöntemi: Ar-Ge Proje Sayısı/ Öğretim Elemanı

Verinin Kaynağı: Bilimsel Araştırma Projeleri Koordinatörlüğü

Performans Göstergesi	Ölçü Birimi	2020	2021 Planlanan	2021 YS Gerç. Tahmini	2022 Hedef	2023 Tahmin	2024 Tahmin
5- Patent, faydalı model ve endüstriyel tasarım başvuru sayısı	Sayı	4	1	1	1	1	1

Göstergeye İlişkin Açıklama: Patent, faydalı model ve endüstriyel tasarım başvuru sayısının takibi sağlanabilir. Hedef kitle akademik personeldir.

Hesaplama Yöntemi: Patent, faydalı model ve endüstriyel tasarım sayısı

Verinin Kaynağı: Tüm Akademik Birimler

Performans Göstergesi	Ölçü Birimi	2020	2021 Planlanan	2021 YS Gerç. Tahmini	2022 Hedef	2023 Tahmin	2024 Tahmin
6- Ulusal ve uluslararası kuruluşlar tarafından desteklenen Ar-Ge projesi sayısı	Sayı	1	5	6	7	8	8

Göstergeye İlişkin Açıklama: Ulusal ve uluslararası kuruluşlar tarafından desteklenen Ar-Ge proje sayısının takibi yapılacaktır. Hedef kitle akademik personeldir.

Hesaplama Yöntemi: Ulusal ve uluslararası kuruluşlar tarafından desteklenen kayıtlı Ar-Ge proje sayısı

Verinin Kaynağı: Bilimsel Araştırma Projeleri Koordinatörlüğü

Performans Göstergesi	Ölçü Birimi	2020	2021 Planlanan	2021 YS Gerç. Tahmini	2022 Hedef	2023 Tahmin	2024 Tahmin
7- Uluslararası endekslerde yer alan bilimsel yayın sayısı	Sayı	0	1	1	200	213	340

Göstergeye İlişkin Açıklama: Uluslararası endekslerde yer alan bilimsel yayın sayısının takibi yapılacaktır. Hedef kitle akademik personeldir.

Hesaplama Yöntemi: Uluslararası endekslerde yer alan bilimsel yayın sayısı

Verinin Kaynağı: Tüm Akademik Birimler

Alt Program Kapsamında Yürütülecek Faaliyet Maliyetleri

Faaliyetler	2021 Bütçe	2021 Harcama Haziran	2022 Bütçe	2023 Tahmin	2024 Tahmin
Yükseköğretim Kurumlarının Bilimsel Araştırma Projeleri	2.328.000	672.946	1.928.000	1.155.000	1.281.000
Bütçe İçi	2.328.000	672.946	1.928.000	1.155.000	1.281.000
Bütçe Dışı	0	0	0	0	0
T O P L A M	2.328.000	672.946	1.928.000	1.155.000	1.281.000
Bütçe İçi	2.328.000	672.946	1.928.000	1.155.000	1.281.000
Bütçe Dışı	0	0	0	0	0

Faaliyetlere İlişkin Açıklamalar:

Yükseköğretim Kurumlarının Bilimsel Araştırma Projeleri	Üniversitemiz Bilimsel Araştırma Projeleri Koordinatörlüğü olarak 2021 yılında 31 adet proje desteklenmiştir. 2022 yılında 40 adet bilimsel araştırma projesinin desteklenmesi hedeflenmektedir. Ayrıca 27 adet araştırma merkezi faaliyetini sürdürmektedir. Bununla birlikte TÜBİTAK destekli 4 proje devam etmektedir. Erasmus, Farabi, Mevlana gibi değişim programları kapsamında akademik/İdari personel ve öğrenci dolaşımının bütçe dışı kaynak kullanılarak artırılması planlanmaktadır.
---	---

Program Adı:	HAYAT BOYU ÖĞRENME
Programın Amacı:	Hayat Boyu Öğrenme Programlarına Yönelik Nitelik ve Erişimin Artırılması
Programın Kapsamı:	Hayat boyu öğrenme: bireysel, toplumsal ve istihdam ile ilgili bir yaklaşımla bireyin bilgi, beceri ve yetkinliklerini geliştirmek amacıyla örgün eğitimin dışında hayatı boyunca katıldığı her türlü öğrenme etkinlikleri olarak kabul edilmekte olup bu kapsamda halk eğitimi merkezleri tarafından okuma-yazma, genel ve mesleki-teknik yaygın eğitim kursları düzenlenmekte; örgün eğitim çağı dışında olan vatandaşlarımızın eğitim seviyelerini yükseltmek amacıyla açık ortaokul ve açık lise eğitim öğretim faaliyetleri sunulmakta; Ayrıca ülkemizde geçici koruma altında bulunan bireylerin eğitim sistemimize entegrasyonlarını sağlamak amacıyla öncelikle Türkçe olmak üzere eğitim öğretim faaliyetleri sürdürülmektedir.

Anahtar Göstergeler

1- Hayat boyu öğrenmeye katılım oranı

Alt Program Adı: YÜKSEKÖĞRETİM KURUMLARI SÜREKLİ EĞİTİM FAALİYETLERİ

Alt Programın Kapsamı: Üniversitemizin sanat, tasarım ve kültür başta olmak üzere ihtisas alanlarını Sürekli Eğitim Merkezi aracılığıyla toplumun yararlanmasına sunacak eğitim programları geliştirilmesi ve bu amaca yönelik olarak Sürekli Eğitim Merkezi mekânlarının iyileştirilmesi; akademik bilgi birikiminin kültürel gezi programları, tematik film gösterimleri ve benzeri etkinliklerle toplumun geniş kesimlerine ulaştırılması hedeflenmektedir. Bu kapsamda eğitim program sayısı, verilen sertifika program sayısı, programları tamamlayan katılımcı sayısı, çevrimiçi eğitim program sayısının artırılacak ve Sürekli Eğitim Merkezinde verilen eğitimlere uygun mekânların sağlanmasına yönelik çalışmalar yapılacaktır.

Alt Program Hedefi: Toplumun tüm kesimlerine ihtiyaç duyduğu alanlarda eğitimler verilmesi, kamu kurum ve kuruluşları, özel sektör ve uluslararası kuruluşlarla iş birliğinin gelişmesine katkıda bulunulması

Performans Göstergeleri

Performans Göstergesi	Ölçü Birimi	2020	2021 Planlanan	2021 YS Gerç. Tahmini	2022 Hedef	2023 Tahmin	2024 Tahmin
1- Dezavantajlı gruplara yönelik sosyal entegrasyon ve kapsayıcılığa ilişkin yapılan faaliyet sayısı	Sayı	66	50	50	60	80	80

Göstergeye İlişkin Açıklama: Gösterge ile dezavantajlı gruplara yönelik yapılan faaliyetlerin sayısal faaliyetlere dönüştürülmesi sağlanacaktır. Hedef kitle dezavantajlı gruplardır.

Hesaplama Yöntemi: Faaliyet sayısı

Verinin Kaynağı: Rektörlük

Performans Göstergesi	Ölçü Birimi	2020	2021 Planlanan	2021 YS Gerç. Tahmini	2022 Hedef	2023 Tahmin	2024 Tahmin
2- Eğitim programlarına başvuran kişi sayısı	Sayı	1.083	500	500	1.000	1.200	1.200

Göstergeye İlişkin Açıklama: Eğitim programlarına başvuran kişi sayısının takibi yapılacaktır. Hedef kitle akademik, idari personel, öğrenci ve vatandaşdır.

Hesaplama Yöntemi: Eğitim programlarına başvuran kişi sayısı.

Verinin Kaynağı: Sürekli Eğitim Merkezi

Performans Göstergesi	Ölçü Birimi	2020	2021 Planlanan	2021 YS Gerç. Tahmini	2022 Hedef	2023 Tahmin	2024 Tahmin
3- Mezunlara yönelik gerçekleştirilen faaliyet sayısı	Sayı	3	10	10	11	12	12

Göstergeye İlişkin Açıklama: Mezunların okul aktivitelerine katılım oranının tespit edilmesi sağlanacaktır. Mezunlara yönelik gerçekleştirilen faaliyet sayısının takibi artırılabilir. Hedef kitle mezun öğrencilerdir.

Hesaplama Yöntemi: Mezunlara yönelik gerçekleştirilen faaliyet sayısı

Verinin Kaynağı: Rektörlük

Performans Göstergesi	Ölçü Birimi	2020	2021 Planlanan	2021 YS Gerç. Tahmini	2022 Hedef	2023 Tahmin	2024 Tahmin
4- Sürekli Eğitim Merkezi (SEM) ve Dil Merkezi (DİLMER) tarafından mesleki eğitime yönelik verilen sertifika sayısı	Sayı	56	65	65	100	110	110

Göstergeye İlişkin Açıklama: Sürekli Eğitim Merkezinin mesleki eğitime yönelik verdiği eğitimlere katılan kişilerden sertifika almaya hak kazanan kişi sayısının tespit edilerek başarı oranını ölçmeyi amaçlamaktadır. Hedef kitle vatandaşdır.

Hesaplama Yöntemi:

Mesleki eğitime yönelik verilen sertifika sayısı.

Verinin Kaynağı:

Sürekli Eğitim Merkezi

Performans Göstergesi	Ölçü Birimi	2020	2021 Planlanan	2021 YS Gerç. Tahmini	2022 Hedef	2023 Tahmin	2024 Tahmin
5- Tamamlanan sosyal sorumluluk projeleri sayısı	Sayı	1	11	11	11	11	11

Göstergeye İlişkin Açıklama: Sosyal sorumluluk projelerinin sayısı ile kurumun topluma yaptığı katkıyı ölçmeyi amaçlamaktadır. Hedef kitle vatandaşdır.

Hesaplama Yöntemi:

Tamamlanan sosyal sorumluluk proje sayısı.

Verinin Kaynağı:

Rektörlük

Faaliyetlere İlişkin Açıklamalar:

Toplum Hizmetine Sunulan Eğitim Programları, Kurs ve Seminerler	Sürekli Eğitim Merkezi ile toplumun tüm kesimlerinin ulaşabileceği nitelikli eğitim ve sertifika programları sunulmakta ve yaşam boyu eğitim anlayışıyla bireylerin kendilerini geliştirmeleri için imkân sağlanmaktadır.
Yükseköğretim Kurumları Sosyal Sorumluluk Projeleri	Üniversitemiz Mimarlık Fakültesinde sosyal sorumluluk ve topluma katkı uygulamaları kapsamında "Sosyal Sorumluluk Uygulamaları" dersi yapılmaktadır. 2022 yılında sosyal sorumluluk ve topluma katkı uygulamaları kapsamında açılan ders sayısının artırılması planlanmaktadır. Bununla birlikte sosyal sorumluluk kapsamında yürütülen projeler yapılacaktır.

Program Adı:	YÜKSEKÖĞRETİM HİZMETLERİ
Programın Amacı:	Uluslararası Standartlarda Bilimsel Temelli Yükseköğretim Hizmeti Sunulması
Programın Kapsamı:	<p>Programın kapsamı yükseköğretimi nitelik ve nicelik olarak ulusal ve uluslararası standartlara uygun etkin ve etkili olarak planlamak ve yönetmektir. Yükseköğretim alanındaki istihdam odaklı politikaları oluşturmak ve geliştirmek amacıyla yeni açılacak eğitim programları ve kontenjanlarının Yükseköğretim Eğitim Programları Danışma Kurulunca planlanması,</p> <p>Bölgesel Kalkınma Odaklı ihtisas üniversitelerinin belirlenmesi Üniversitelerin mevcut öğretim elemanlarının niteliklerinin artırılması, ihtiyaçlar doğrultusunda öğretim üyesi yetiştirme programlarının düzenlenmesi,</p> <p>Yükseköğretimde nitelikli yabancı akademik personelin (en az Dr. seviyesinde) istihdamının sağlanması,</p> <p>Devlet üniversitelerinde, ülkemizin öncelikli alanlarında, öğrenim gören doktora öğrencilerine destek sağlanması,</p> <p>Hedef ülkelerle mevcut iş birliklerinin geliştirilmesi,</p> <p>Yükseköğretim alanında ülkemizin uluslararası görünürlüğünü artırmak amacıyla ülkemizde öğrenim gören yabancı öğrenci potansiyelinin artırılması kapsama dahil edilmiştir.</p>

Anahtar Göstergeler

- 1- Yükseköğretimde öğretim elemanı başına düşen öğrenci sayısı
- 2- Yükseköğretim kontenjan doluluk oranı
- 3- Yükseköğretim mezunlarının işgücüne katılım oranı
- 4- Yükseköğretimde okullaşma oranı

Alt Program Adı:	ÖN LİSANS EĞİTİMİ, LİSANS EĞİTİMİ VE LİSANSÜSTÜ EĞİTİM
-------------------------	--

Alt Programın Kapsamı:	<p>Eğitim-öğretim programlarının üniversitemizin ihtisaslaşma önceliğine göre geliştirilmesi için ön lisans, lisans ve lisansüstü program sayısı ile çift ana dal ve yan dal program sayısının artırılması; disiplinlerarası ve/veya kurum dışı paydaşlarla iş birliği içerisinde açılan ders sayısının artırılması; öğretim programlarına öğrenci kabul koşullarının ve niteliğinin iyileştirilmesi, öğrenci kontenjanlarının eğitimin niteliği ile uyumlu hale getirilmesi; akademik ve idari kadro sayısının artırılması ve yapılandırılması hedeflenmektedir.</p>
-------------------------------	---

Üniversitenin açık ve kapalı mekânlarının artırılması ve mevcut mekânların daha etkin kullanılması için iyileştirilmesi hedefi kapsamında yerleşkelerin güçlendirilmesi, bakım, onarım ve çevre düzenlemesinin, Tophane-i Amire Kültür ve Sanat Merkezi ve Nusretiye Kasrı'nın restorasyonunun yapılması, Merkez Kütüphanenin fiziksel ortamını yenilenmesi ve basılı belge/eser/yayın arşivleri için ayrılan kapalı mekânların artırılmasına yönelik çalışmalar yapılacaktır

Alt Program Hedefi:	Mesleki yeterlilik sahibi ve gelişime açık mezunlar yetiştirilmesi
----------------------------	--

Performans Göstergeleri

Performans Göstergesi	Ölçü Birimi	2020	2021 Planlanan	2021 YS Gerç. Tahmini	2022 Hedef	2023 Tahmin	2024 Tahmin
1-Doktora eğitimini tamamlayanların sayısı	Sayı	106	55	55	60	65	65

Göstergeye İlişkin Açıklama: Doktora eğitimi alan öğrenci sayısının artışının takibi sağlanacaktır. Hedef kitle öğrencilerdir.

Hesaplama Yöntemi: Mezun doktora öğrenci sayısı.

Verinin Kaynağı: Öğrenci İşleri Daire Başkanlığı

Performans Göstergesi	Ölçü Birimi	2020	2021 Planlanan	2021 YS Gerç. Tahmini	2022 Hedef	2023 Tahmin	2024 Tahmin
2- Eğitimin program süresinde bitirilme oranı	Oran	0,22	0,3	0,3	0,4	0,5	0,5

Göstergeye İlişkin Açıklama: Öğrencilerin başarısını ölçmek amacıyla kullanılacaktır. Hedef kitle öğrencilerdir.

Hesaplama Yöntemi: Süresi içerisinde mezun olan öğrenci sayısı / Mezun sayısı

Verinin Kaynağı: Öğrenci İşleri Daire Başkanlığı

Performans Göstergesi	Ölçü Birimi	2020	2021 Planlanan	2021 YS Gerç. Tahmini	2022 Hedef	2023 Tahmin	2024 Tahmin
3- Fen bilimleri kontenjan doluluk oranı	Oran	0,95	0,99	0,99	0,99	0,99	0,99

Göstergeye İlişkin Açıklama: Üniversitemizin tercih edilirliliğini ölçmeyi amaçlamaktadır. Hedef kitle öğrencilerdir.

Hesaplama Yöntemi: Kayıtlı öğrenci sayısı / toplam kontenjan

Verinin Kaynağı: Öğrenci İşleri Daire Başkanlığı

Performans Göstergesi	Ölçü Birimi	2020	2021 Planlanan	2021 YS Gerç. Tahmini	2022 Hedef	2023 Tahmin	2024 Tahmin
4- Kütüphanede bulunan basılı ve elektronik kaynak sayısı	Sayı	3.539.500	3.792.000	600.000	600.000	700.000	700.000

Göstergeye İlişkin Açıklama: Kütüphanede bulunan basılı ve elektronik kaynak sayısının takibi sağlanacaktır. Hedef kitle öğrenci, akademik ve idari personeldir.

Hesaplama Yöntemi: Basılı ve elektronik kaynak sayısı

Verinin Kaynağı: Kütüphane ve Dokümantasyon Daire Başkanlığı

Performans Göstergesi	Ölçü Birimi	2020	2021 Planlanan	2021 YS Gerç. Tahmini	2022 Hedef	2023 Tahmin	2024 Tahmin
5- Kütüphanede bulunan öğrenci başına düşen basılı ve elektronik kaynak sayısı	Sayı	338	344	115	115	120	120

Göstergeye İlişkin Açıklama: Kütüphanede bulunan öğrenci başına düşen basılı ve elektronik kaynak sayısının artırılmasının takibi sağlanacaktır. Hedef kitle öğrencilerdir.

Hesaplama Yöntemi: Kütüphanede kayıtlı basılı ve elektronik kaynak sayısı / öğrenci sayısı.

Verinin Kaynağı: Kütüphane ve Dokümantasyon Daire Başkanlığı

Performans Göstergesi	Ölçü Birimi	2020	2021 Planlanan	2021 YS Gerç. Tahmini	2022 Hedef	2023 Tahmin	2024 Tahmin
6- Kütüphaneden yararlanan kişi sayısı	Sayı	25.400	35.000	35.000	35.000	36.000	36.000

Göstergeye İlişkin Açıklama: Kütüphaneden yararlanan öğrenci sayısının takibi sağlanacaktır. Hedef kitle öğrencilerdir.

Hesaplama Yöntemi: Kütüphaneye üye olan öğrenci sayısı

Verinin Kaynağı: Kütüphane ve Dokümantasyon Daire Başkanlığı

Performans Göstergesi	Ölçü Birimi	2020	2021 Planlanan	2021 YS Gerç. Tahmini	2022 Hedef	2023 Tahmin	2024 Tahmin
7- Lisansüstü öğrencilerin toplam öğrenciler içindeki payı	Oran	0,16	0,28	0,16	0,17	0,18	0,18

Göstergeye İlişkin Açıklama: Üniversitemizin “araştırma üniversitesi” olma hedefi nedeniyle lisansüstü öğrencilerinin toplam öğrenciler içindeki payının artışının izlenmesi amaçlanmaktadır. Hedef kitle öğrencilerdir.

Hesaplama Yöntemi: Lisansüstü öğrenci sayısı / toplam öğrenci sayısı

Verinin Kaynağı: Öğrenci İşleri Daire Başkanlığı

Performans Göstergesi	Ölçü Birimi	2020	2021 Planlanan	2021 YS Gerç. Tahmini	2022 Hedef	2023 Tahmin	2024 Tahmin
8- Öğrenci başına düşen eğitim alanı	Metrekare	7,1	7,5	7,5	8	8	8

Göstergeye İlişkin Açıklama: Üniversitemiz eğitim alanında kullanılan fiziki kapasite artışı ile öğrenci sayımızdaki artış oranının takip edilmesi ve kıyaslamalara imkân sağlanması amaçlanmaktadır. Hedef kitle öğrencilerdir.

Hesaplama Yöntemi: Eğitim alan m²/ Toplam öğrenci sayısı

Verinin Kaynağı: Yapı İşleri ve Teknik Daire Başkanlığı, Öğrenci İşleri Daire Başkanlığı

Performans Göstergesi	Ölçü Birimi	2020	2021 Planlanan	2021 YS Gerç. Tahmini	2022 Hedef	2023 Tahmin	2024 Tahmin
9- Öğrenci başına düşen kapalı alan	Metrekare	12,57	13	13	14	14	14

Göstergeye İlişkin Açıklama: Üniversitemiz fiziki kapasite artışı ile öğrenci sayımızdaki artış oranının takip edilmesi, böylece kıyaslamalara imkân sağlanması amaçlanmaktadır. Hedef kitle öğrencilerdir.

Hesaplama Yöntemi: Kapalı alan m²/ toplam öğrenci sayısı

Verinin Kaynağı: Yapı İşleri ve Teknik Daire Başkanlığı, Öğrenci İşleri Daire Başkanlığı

Performans Göstergesi	Ölçü Birimi	2020	2021 Planlanan	2021 YS Gerç. Tahmini	2022 Hedef	2023 Tahmin	2024 Tahmin
10-Öğrenci değişim programlarından yararlanan öğrencilerin oranı	Oran	0	0,03	0,01	0,01	0,02	0,03

Göstergeye İlişkin Açıklama: Değişim programlarından yararlanan öğrenci sayısının artış oranının takip edilmesi, böylece kıyaslamalara imkân sağlanması amaçlanmaktadır. Hedef kitle öğrencilerdir.

Hesaplama Yöntemi: Öğrenci programından yararlanan öğrenci sayısı / toplam öğrenci sayısı

Verinin Kaynağı: Uluslararası İlişkiler Koordinatörlüğü

Performans Göstergesi	Ölçü Birimi	2020	2021 Planlanan	2021 YS Gerç. Tahmini	2022 Hedef	2023 Tahmin	2024 Tahmin
11-Öğretim üyesi başına düşen öğrenci sayısı	Sayı	25	25	25	25	25	25

Göstergeye İlişkin Açıklama: Öğretim üyesi başına düşen öğrenci sayısının azaltılması yönünde takip yapılarak eğitim kalitesinin artırılması hedeflenmektedir. Hedef kitle öğrencilerdir.

Hesaplama Yöntemi: Toplam öğrenci sayısı / toplam öğretim üyesi sayısı

Verinin Kaynağı: Personel Daire Başkanlığı, Öğrenci İşleri Daire Başkanlığı

Performans Göstergesi	Ölçü Birimi	2020	2021 Planlanan	2021 YS Gerç. Tahmini	2022 Hedef	2023 Tahmin	2024 Tahmin
12-Sosyal bilimler kontenjan doluluk oranı	Oran	0,98	0,99	0,99	0,99	0,99	0,99

Göstergeye İlişkin Açıklama: Üniversitemizin tercih edilirliliğini ölçmeyi amaçlamaktadır. Hedef kitle öğrencilerdir.

Hesaplama Yöntemi: Kayıtlı öğrenci sayısı / toplam kontenjan sayısı

Verinin Kaynağı: Öğrenci İşleri Daire Başkanlığı

Performans Göstergesi	Ölçü Birimi	2020	2021 Planlanan	2021 YS Gerç. Tahmini	2022 Hedef	2023 Tahmin	2024 Tahmin
13- Yabancı dilde eğitim veren program sayısı	Sayı	4	5	4	5	5	5

Göstergeye İlişkin Açıklama: Yabancı dilde eğitim veren program sayısının artışının takibi sağlanarak mesleki yeterlilik sahibi ve gelişime açık mezunlar yetiştirilmesi amaçlanmaktadır. Hedef kitle öğrencilerdir.

Hesaplama Yöntemi: Yabancı dilde eğitim veren program sayısı
Verinin Kaynağı: Öğrenci İşleri Daire Başkanlığı

Performans Göstergesi	Ölçü Birimi	2020	2021 Planlanan	2021 YS Gerç. Tahmini	2022 Hedef	2023 Tahmin	2024 Tahmin
14-Yabancı uyruklu akademisyen sayısı	Sayı	6	7	7	7	7	7

Göstergeye İlişkin Açıklama: Yabancı uyruklu akademisyen sayısı artışının takibi ile mesleki yeterlilik sahibi ve gelişime açık mezunlar yetiştirilmesi amaçlanmaktadır. Hedef kitle akademisyenlerdir.

Hesaplama Yöntemi: Yabancı uyruklu akademik personel sayısı.
Verinin Kaynağı: Personel Daire Başkanlığı

Performans Göstergesi	Ölçü Birimi	2020	2021 Planlanan	2021 YS Gerç. Tahmini	2022 Hedef	2023 Tahmin	2024 Tahmin
15- Yabancı uyruklu öğrenci sayısı	Sayı	215	450	200	250	300	300

Göstergeye İlişkin Açıklama: Yabancı uyruklu öğrenci sayısı artışının takibi yapılması sağlanacaktır. Hedef kitle öğrencilerdir.

Hesaplama Yöntemi: Kayıtlı yabancı uyruklu öğrenci sayısı
Verinin Kaynağı: Öğrenci İşleri Daire Başkanlığı

Performans Göstergesi	Ölçü Birimi	2020	2021 Planlanan	2021 YS Gerç. Tahmini	2022 Hedef	2023 Tahmin	2024 Tahmin
16- Yan dal ve çift ana dal programından mezun olanların toplam mezun sayısına oranı	Oran	0,03	0,02	0,03	0,03	0,04	0,04

Göstergeye İlişkin Açıklama: Yan dal ve çift ana dal programından mezun olan öğrenci sayısının toplam mezun öğrenci sayısına oranının artışının takibinin yapılması sağlanacaktır.

Hesaplama Yöntemi: Yan dal ve çift ana dal programından mezun olan öğrenci sayısı/ toplam mezun öğrenci sayısı
Verinin Kaynağı: Öğrenci İşleri Daire Başkanlığı

Alt Program Kapsamında Yürütülecek Faaliyet Maliyetleri

Faaliyetler	2021 Bütçe	2021 Harcama Haziran	2022 Bütçe	2023 Tahmin	2024 Tahmin
Doktora Öğrencilerine Yönelik Burs Hizmetleri	0	323.900	0	0	0
Bütçe İçi	0	323.900	0	0	0
Bütçe Dışı	0	0	0	0	0
Doktora ve Tıpta Uzmanlık Eğitimi	5.540.000	2.276.353	7.092.000	8.221.000	9.154.000
Bütçe İçi	5.540.000	2.276.353	7.092.000	8.221.000	9.154.000
Bütçe Dışı	0	0	0	0	0
Lisans Öğrencilerine Yönelik Burs Hizmetleri	0	22.200	0	0	0
Bütçe İçi	0	22.200	0	0	0
Bütçe Dışı	0	0	0	0	0
Mimar Sinan Güzel Sanatlar Üniversitesi Resim ve Heykel Müzesi Faaliyetleri	177.000	161.062	400.000	217.000	233.000
Bütçe İçi	177.000	161.062	400.000	217.000	233.000
Bütçe Dışı	0	0	0	0	0
Yükseköğretim Kurumları Bilgi ve Kültürel Kaynaklar ile Sportif Altyapının Geliştirilmesi Hizmetleri	1.544.000	818.504	1.802.000	1.389.000	1.548.000
Bütçe İçi	1.544.000	818.504	1.802.000	1.389.000	1.548.000
Bütçe Dışı	0	0	0	0	0
Yükseköğretim Kurumları Birinci Öğretim	132.294.000	67.549.750	174.253.000	201.176.000	222.380.000
Bütçe İçi	132.294.000	67.549.750	174.253.000	201.176.000	222.380.000
Bütçe Dışı	0	0	0	0	0
Yükseköğretim Kurumları Yaz Okulları	93.000	0	103.000	110.000	117.000
Bütçe İçi	93.000	0	103.000	110.000	117.000
Bütçe Dışı	0	0	0	0	0
T O P L A M	139.648.000	71.151.768	183.650.000	211.113.000	233.432.000
Bütçe İçi	139.648.000	71.151.768	183.650.000	211.113.000	233.432.000
Bütçe Dışı	0	0	0	0	0

Faaliyetlere İlişkin Açıklamalar:

Doktora Öğrencilerine Yönelik Burs Hizmetleri	2547 sayılı Yükseköğretim Kanunu'nun 10'uncu maddesine istinaden Yükseköğretim Kurulu tarafından ülkemizin öncelikli alanlarında doktoralı insan kaynağına olan ihtiyacını karşılamak üzere devlet yükseköğretim kurumlarındaki doktora programlarında öğrenim gören öğrencileri desteklemek için burs verilecektir.
Doktora ve Tıpta Uzmanlık Eğitimi	Üniversitemizde 56 yüksek lisans, 22 sanatta yeterlik, 25 doktora programının bulunduğu, Güzel Sanatlar, Sosyal Bilimler ve Fen Bilimleri olarak ayrılmış 3 enstitüde 999'u yüksek lisans ve 680'i doktora/sanatta yeterlik öğrencisi olmak üzere toplam 1.679 öğrenci öğrenim görmektedir.
Lisans Öğrencilerine Yönelik Burs Hizmetleri	2547 sayılı Yükseköğretim Kanunu'nun 10'uncu maddesine istinaden Yükseköğretim Kurulu tarafından ülkenin ekonomik ve sosyal gelişimi ile refahı için önemli olan alanlara öncelik tanınmak suretiyle belirlenen devlet yükseköğretim kurumlarındaki lisans programlarına ilk üç sırada yerleşen ve kayıt yaptıran öğrencilere verilecek destek bursları ile bunlara ilişkin hususları belirlemek amacıyla hazırlanmıştır.
Mimar Sinan Güzel Sanatlar Üniversitesi Resim ve Heykel Müzesi Faaliyetleri	2021 yılında modern müzecilik anlayışı ile kısmen hizmete açılan Resim ve Heykel Müzesi projesi ile Osmanlı İmparatorluğu'ndan Cumhuriyet'e, Cumhuriyet sonrasında günümüze eserlerin sergileneceği sergi alanları ve birçok kültürel etkinliklerin yapılacağı restorasyon atölyesi, açık ders alanı gibi faaliyet alanlarının 2022 yılında artırılması planlanmaktadır.
Yabancı Uyruklu Öğrenci Programı Kapsamında Yürütülen Hizmetler	2547 sayılı Yükseköğretim Kanunu'nun 10'uncu maddesine istinaden Yükseköğretim Kurulunun işbirliği protokolü ve/veya mutabakat zaptı imzaladığı ülkelerden gelen ve devlet yükseköğretim kurumlarına yerleştirilen yabancı uyruklu öğrencilere burs verilecektir.
Yükseköğretim Kurumları Bilgi ve Kültürel Kaynaklarının Geliştirilmesi ve Erişimin Kolaylaştırılması	Kütüphanelerimizde; ağırlıklı olarak Güzel Sanatlar ve Mimarlık konularında toplam 130.235 kitap mevcuttur. Ayrıca 8.351 kitap dışı yayın, 3.535 Nadir kitap, aboneliği devam eden 40 Süreli yayın, 4.285 Lisansüstü tez, 948 adet Üniversitemiz yayını ve eğitim-öğretim alanlarımızı destekleyici çeşitli konuları içeren (Abone, EKUAL ve Açık Erişim) 88 Veritabanı bulunmaktadır. Ayrıca web keşif aracı (EDS Toplu katalog) ve Kampüs dışı erişim portalı (DeepKnowledge E-kütüphane Sistemi) bulunmaktadır.
Yükseköğretim Kurumları Birinci Öğretim	Üniversitemizde 26 lisans bölümünün yürütüldüğü 3 fakülte, 3 lisans bölümü bulunan Konservatuvar, 1 bölümü bulunan Yüksekokul, 2 programı bulunan Meslek Yüksekokulu ve Rektörlüğe bağlı 2 lisans bölümü (Enformatik ve Ortak Dersler) ile 298'i ön lisans ve 7745'i lisans olmak üzere toplam 8043 öğrenci eğitim görmektedir.
Yükseköğretim Kurumları Uluslararası Ortak Eğitim ve Öğretim Programı	Uluslararası ortak eğitim ve öğretim programı kapsamında 204 protokol bulunmaktadır.
Yükseköğretim Kurumları Yaz Okulları	Üniversitemiz akademik birimlerinin 2547 sayılı Yükseköğretim Kanunu'nun ek 26. maddesi uyarınca yaz okulu hizmeti sunarken ihtiyaç duydukları mal ve hizmet alımı ve ek ders ödemeleri için gereken iş, işlem ve süreçlere yönelik giderleri bu faaliyet altında izlenecektir.

Alt Program Adı: ÖĞRETİM ELEMANLARININ MESLEKİ GELİŞİMİ
Alt Programın Kapsamı: Tüm akademik personelin bilgi teknolojilerini etkin bir şekilde kullanmasının sağlanması, akademik personelin yabancı dil yetkinliklerinin desteklenmesi, ulusal ve uluslararası düzeyde etkinliklere bildiri, eser ve performanslar ile katılımların kaynak sağlanarak teşvik edilmesi hedeflenmektedir.
Alt Program Hedefi: Alanında yetkin, araştırmacı, bilgi üreten ve aktaran akademisyenler yetiştirilmesi

Performans Göstergeleri

Performans Göstergesi	Ölçü Birimi	2020	2021 Planlanan	2021 YS Gerç. Tahmini	2022 Hedef	2023 Tahmin	2024 Tahmin
1-SCI, SCI-Expanded, SSCI ve AHCI kapsamındaki dergilerde öğretim elemanı başına düşen yayın sayısı	Sayı	0,06	0,27	0,1	0,12	0,13	0,13

Göstereye İlişkin Açıklama: Üniversitemizdeki öğretim elemanlarının SCI, SCI-Expanded, SSCI ve AHCI kapsamındaki dergilerdeki yayın sayısı tespit edilerek akademik başarının ölçülmesi amaçlanmaktadır. Hedef kitle tüm akademik personeldir.

Hesaplama Yöntemi: Yayın sayısı / Toplam öğretim elemanı sayısı
Verinin Kaynağı: Tüm Akademik Birimler

Performans Göstergesi	Ölçü Birimi	2020	2021 Planlanan	2021 YS Gerç. Tahmini	2022 Hedef	2023 Tahmin	2024 Tahmin
2-YÖK tarafından öncelikli alanlarında sağlanan burslardan yararlanan doktora öğrenci sayısı	Sayı	26	31	26	27	28	28

Göstereye İlişkin Açıklama: YÖK tarafından öncelikli alanlarında sağlanan burslardan yararlanan doktora öğrenci sayısının artışının takibi yapılması sağlanacaktır. Hedef kitle doktora öğrencileridir.

Hesaplama Yöntemi: Burstan faydalanan doktora öğrenci sayısı.
Verinin Kaynağı: Öğrenci İşleri Daire Başkanlığı

Faaliyetlere İlişkin Açıklamalar:

Araştırma Görevlileri Yurtdışı Araştırma Bursu Hizmetleri	2547 sayılı Yükseköğretim Kanunu'nun 10'uncu maddesine istinaden doktora tez aşamasında olan araştırma görevlilerinin mecburi hizmet yükümlülüğüne ilişkin hükümler uygulanmaksızın en az altı ay veya en fazla bir yıl süreyle yurtdışına burslu ve yol giderlerinin karşılanması Yükseköğretim Kurulu Başkanlığınca desteklenecektir.
Öğretim Üyesi Yetiştirme Programı ve Yurtdışı Destek Hizmetleri	2547 sayılı Yükseköğretim Kanunu'nun 10'uncu maddesine istinaden Öğretim Üyesi Yetiştirme Programı kapsamında öğretim üyesi yetiştirilmesi amacıyla araştırma görevlisi kadrolarına atananların giderleri Yükseköğretim Kurulu Başkanlığınca desteklenecektir.

Alt Program Adı:

YÜKSEKÖĞRETİMDE ÖĞRENCİ YAŞAMI

Alt Programın Kapsamı: Üniversite mekanlarında engelsiz yerleşke yaklaşımına uygun düzenlemelerin yapılması hedeflenmektedir. Sağlık hizmeti verilen ve iyileştirilen mekân sayısının artırılması, öğrenci ve personel yemek salonları ile kantinlerin yemek salonlarından ayrılan ve iyileştirilen mekân metrekaresinin artırılması, eğitim, spor ve kültürel faaliyetlere yönelik ulaşım hizmetlerinin temin edilmesi planlanmaktadır. Toplumsal ve sosyal konulardaki çalışmalar, yenilikçi ve girişimci araştırma ve uygulamalar teşvik edilecektir. Kamu kurumları ile iş birliği halinde yürütülen etkinlik ve proje sayısının (Sıfır Atık vb.) ve öğrenci kulüpleri tarafından yürütülen etkinlik ve proje sayısının artırılmasına yönelik çalışmalar yapılacaktır.

Alt Program Hedefi:

Yükseköğretim öğrencilerine sunulan beslenme ve barınma hizmetlerinin kalitesinin artırılması; öğrencilerin kişisel ve sosyal gelişimi desteklenerek yaşam kalitesinin yükseltilmesi

Performans Göstergeleri

Performans Göstergesi	Ölçü Birimi	2020	2021 Planlanan	2021 YS Gerç. Tahmini	2022 Hedef	2023 Tahmin	2024 Tahmin
1-Barınma hizmetlerinden yararlanan öğrenci sayısı	Sayı	0	231	230	230	230	230

Göstergeye İlişkin Açıklama: Barınma hizmetinden faydalanan öğrenci sayısının takibi yapılarak barınma hizmetinin yeterli olup olmadığı, iyileştirilmesi gereken hususların neler olduğu takip edilebilmektedir. Hedef kitle öğrencilerdir.

Hesaplama Yöntemi:

Yurtdışı kayıtlı öğrenci sayısı

Verinin Kaynağı:

Sağlık, Kültür ve Spor Daire Başkanlığı

Performans Göstergesi	Ölçü Birimi	2020	2021 Planlanan	2021 YS Gerç. Tahmini	2022 Hedef	2023 Tahmin	2024 Tahmin
2-Beslenme hizmetlerinden yararlanan öğrenci sayısı	Sayı	1.200	1.500	1.200	1.500	2.000	2.000

Göstergeye İlişkin Açıklama: Beslenme hizmetinden faydalanan öğrenci sayısının takibi yapılarak beslenme hizmetinin yeterli olup olmadığı, iyileştirilmesi gereken hususların neler olduğu takip edilebilmektedir. Hedef kitle öğrencilerdir.

Hesaplama Yöntemi:

Kartlı sistemle beslenme hizmetinden yararlanan öğrenci sayısı

Verinin Kaynağı:

Sağlık, Kültür ve Spor Daire Başkanlığı

Performans Göstergesi	Ölçü Birimi	2020	2021 Planlanan	2021 YS Gerç. Tahmini	2022 Hedef	2023 Tahmin	2024 Tahmin
3-Öğrenci başına düşen sosyal donatı alanı	Metrekare	18,75	19	19	20	20	20

Göstergeye İlişkin Açıklama: Öğrenci başına düşen sosyal alanların yeterli olup olmadığı, iyileştirilmesi gereken hususların neler olduğunun takibi sağlanacaktır. Hedef kitle öğrencilerdir.

Hesaplama Yöntemi: Öğrenciler için ayrılan sosyal donatı alanları / toplam öğrenci sayısı
Verinin Kaynağı: Yapı İşleri ve Teknik Daire Başkanlığı

Performans Göstergesi	Ölçü Birimi	2020	2021 Planlanan	2021 YS Gerç. Tahmini	2022 Hedef	2023 Tahmin	2024 Tahmin
4-Öğrenci kulüp ve topluluk sayısı	Sayı	27	30	28	30	32	32

Göstergeye İlişkin Açıklama: Öğrenci kulüp ve topluluklarının ve katılımcı öğrenci sayısının artışının takibi sağlanabilir. Hedef kitle öğrencilerdir.

Hesaplama Yöntemi: Kayıtlı kulüp ve sportif tesis sayısı
Verinin Kaynağı: Sağlık, Kültür ve Spor Daire Başkanlığı

Performans Göstergesi	Ölçü Birimi	2020	2021 Planlanan	2021 YS Gerç. Tahmini	2022 Hedef	2023 Tahmin	2024 Tahmin
5-Sosyal, kültürel ve sportif faaliyet sayısı	Sayı	11	20	20	22	24	24

Göstergeye İlişkin Açıklama: Sosyal, kültürel ve sportif faaliyet sayısının artışının takibi sağlanacaktır. Hedef kitle öğrencilerdir.

Hesaplama Yöntemi: Kayıtlı sosyal, kültürel ve sportif faaliyet sayısı
Verinin Kaynağı: Sağlık, Kültür ve Spor Daire Başkanlığı

Performans Göstergesi	Ölçü Birimi	2020	2021 Planlanan	2021 YS Gerç. Tahmini	2022 Hedef	2023 Tahmin	2024 Tahmin
6-Yükseköğretimde öğrenci başına barınma harcaması	TL	0	948	948	1.739	1.750	1.750

Göstergeye İlişkin Açıklama: Barınma hizmetinden faydalanan öğrenci sayısı ölçülerek barınma hizmetinin yeterli olup olmadığı, iyileştirilmesi gereken hususların neler olduğu takip edilebilmektedir. Hedef kitle öğrencilerdir.

Hesaplama Yöntemi: Barınma hizmeti için yapılan harcama tutarı/ yurtda kalan toplam öğrenci sayısı
Verinin Kaynağı: Sağlık, Kültür ve Spor Daire Başkanlığı

Performans Göstergesi	Ölçü Birimi	2020	2021 Planlanan	2021 YS Gerç. Tahmini	2022 Hedef	2023 Tahmin	2024 Tahmin
7-Yükseköğretimde öğrenci başına beslenme harcaması	TL	1.179,05	400	400	450	460	460

Göstergeye İlişkin Açıklama: Beslenme hizmetinden faydalanan öğrenci sayısı ölçülerek beslenme hizmetinin yeterli olup olmadığı, iyileştirilmesi gereken hususların neler olduğu takip edilebilmektedir. Hedef kitle öğrencilerdir.

Hesaplama Yöntemi: Beslenme hizmeti için yapılan harcama tutarı / Beslenme hizmetinden faydalanan öğrenci sayısı

Verinin Kaynağı: Sağlık, Kültür ve Spor Daire Başkanlığı

Performans Göstergesi	Ölçü Birimi	2020	2021 Planlanan	2021 YS Gerç. Tahmini	2022 Hedef	2023 Tahmin	2024 Tahmin
8-Yükseköğretimde öğrenci yaşamından memnuniyet oranı	Oran	0,48	0,54	0,54	0,55	0,55	0,55

Göstergeye İlişkin Açıklama: Artış oranının takibi yapılarak hangi alanlarda iyileştirme yapılabileceği hedeflenmektedir. Hedef kitle öğrencilerdir.

Hesaplama Yöntemi: Ankete katılan memnun öğrenci sayısı/ Ankete katılan toplam öğrenci sayısı.

Verinin Kaynağı: Kalite Komisyonu

Performans Göstergesi	Ölçü Birimi	2020	2021 Planlanan	2021 YS Gerç. Tahmini	2022 Hedef	2023 Tahmin	2024 Tahmin
9-Yükseköğretimde öğrencilere sunulan sağlık hizmetinden yararlanan öğrenci sayısının toplam öğrenci sayısına oranı	Oran	0,02	0,15	0,05	0,15	0,15	0,15

Göstergeye İlişkin Açıklama: Sağlık hizmetinden yararlanan öğrenci sayısının takibi ile daha çok öğrencinin sağlığının korunması, bu konuda bilgilendirilmeleri ve eğitilmeleri sağlanabilir. Hedef kitle öğrencilerdir.

Hesaplama Yöntemi: Sağlık hizmetinden yararlanan öğrenci sayısı/ toplam öğrenci sayısı

Verinin Kaynağı: Öğrenci İşleri Daire Başkanlığı, Sağlık, Kültür ve Spor Daire Başkanlığı

Alt Program Kapsamında Yürütülecek Faaliyet Maliyetleri

Faaliyetler	2021 Bütçe	2021 Harcama Haziran	2022 Bütçe	2023 Tahmin	2024 Tahmin
Yükseköğretimde Barınma Hizmetleri	248.000	111.012	279.000	302.000	326.000
Bütçe İçi	248.000	111.012	279.000	302.000	326.000
Bütçe Dışı	0	0	0	0	0
Yükseköğretimde Beslenme Hizmetleri	5.738.000	1.866.981	7.313.000	8.174.000	9.058.000
Bütçe İçi	5.738.000	1.866.981	7.313.000	8.174.000	9.058.000
Bütçe Dışı	0	0	0	0	0
Yükseköğretimde Kültür ve Spor Hizmetleri	205.000	24.177	235.000	255.000	275.000
Bütçe İçi	205.000	24.177	235.000	255.000	275.000
Bütçe Dışı	0	0	0	0	0
Yükseköğretimde Öğrenci Yaşamına İlişkin Diğer Hizmetler	819.000	279.432	1.021.000	1.175.000	1.310.000
Bütçe İçi	819.000	279.432	1.021.000	1.175.000	1.310.000
Bütçe Dışı	0	0	0	0	0
Yükseköğretimde Sağlık Hizmetleri	29.000	1.422	32.000	34.000	36.000
Bütçe İçi	29.000	1.422	32.000	34.000	36.000
Bütçe Dışı	0	0	0	0	0
T O P L A M	7.039.000	2.283.025	8.880.000	9.940.000	11.005.000
Bütçe İçi	7.039.000	2.283.025	8.880.000	9.940.000	11.005.000
Bütçe Dışı	0	0	0	0	0

Faaliyetlere İlişkin Açıklamalar:

Yükseköğretimde Barınma Hizmetleri	2547 Sayılı Yükseköğretim Kanunu'nun 47. maddesi gereğince kurulan Sağlık, Kültür ve Spor Daire Başkanlığının bünyesinde yer alan Ortaköy Kız Öğrenci Yurdunun tadilatı tamamlanmış ve 2021-2022 Eğitim-Öğretim döneminde 230 öğrenciye barınma hizmeti sağlayacaktır.
Yükseköğretimde Beslenme Hizmetleri	Üniversitemizde öğrenim gören öğrencilere Sağlık, Kültür Daire Başkanlığı bünyesinde yerinde üretim yapılarak yaklaşık 2000 kişilik öğle yemeği hizmeti verilmektedir.
Yükseköğretimde Kültür ve Spor Hizmetleri	2547 sayılı Yükseköğretim Kanunu'nun 47. maddesi gereğince kurulan Sağlık, Kültür ve Spor Daire Başkanlığına bağlı faal 29 öğrenci kulübü ve 8 takım bulunmakta olup sosyal, kültür, spor alanında etkinlik ve proje sayısının artırılması planlanmaktadır.
Yükseköğretimde Öğrenci Yaşamına İlişkin Diğer Hizmetler	2547 sayılı Yükseköğretim Kanununun 46.maddesi gereğince 150 kısmi zamanlı öğrenci çalıştırılması planlanmaktadır.
Yükseköğretimde Sağlık Hizmetleri	Sağlık, Kültür ve Spor Daire Başkanlığı bünyesinde yer alan sağlık merkezinde; 1 hekim, 1 diş hekimi, 2 psikolog, 1 laborant, 4 hemşire, 1 sağlık teknisyeni ve 1 sağlık memuru ile öğrenci ve personele hizmet verilmektedir.

FAALİYET MALİYETLERİ TABLOSU

İdare Adı	MİMAR SİNAN GÜZEL SANATLAR ÜNİVERSİTESİ				
Program Adı	ARAŞTIRMA, GELİŞTİRME VE YENİLİK				
Alt Program Adı	YÜKSEKÖĞRETİMDE BİLİMSEL ARAŞTIRMA VE GELİŞTİRME				
Alt Program Hedefi	Yükseköğretim kurumlarında inovasyon amaçlı bilimsel çalışmaların artırılması				
Faaliyet Adı	Yükseköğretim Kurumlarının Bilimsel Araştırma Projeleri				
Açıklama	Yükseköğretim Kurumları Bilimsel Araştırma Projeleri; YÖK tarafından yayımlanan Yönetmelik, Uygulama Yönergesi ve Bilimsel Araştırma Projeleri İçin Tefrik Edilen Ödeneklerin Özel Hesaba Aktarılarak Kullanımına İlişkin Usul Esaslar çerçevesinde yürütülecektir.				
EKONOMİK KOD	2021 Bütçe	2021 Harcama (Haziran)	2022 Bütçe	2023 Tahmin	2024 Tahmin
<i>Personel Giderleri</i>					
<i>Sosyal Güvenlik Kurumuna Devlet Primi Giderleri</i>					
<i>Mal ve Hizmet Alım Giderleri</i>	828.000	649.394	928.000	1.005.000	1.081.000
<i>Faiz Giderleri</i>					
<i>Cari Transferler</i>					
<i>Sermaye Giderleri</i>	1.500.000	23.553	1.000.000	150.000	200.000
<i>Sermaye Transferleri</i>					
<i>Borç Verme</i>					
BÜTÇE İÇİ TOPLAM KAYNAK	2.328.000	672.946	1.928.000	1.155.000	1.281.000
<i>Döner Sermaye</i>					
<i>Özel Hesap</i>					
<i>Diğer Bütçe Dışı Kaynak</i>					
BÜTÇE DIŞI TOPLAM KAYNAK					
FAALİYET MALİYETİ TOPLAMI	2.328.000	672.946	1.928.000	1.155.000	1.281.000

FAALİYET MALİYETLERİ TABLOSU

İdare Adı	MİMAR SİNAN GÜZEL SANATLAR ÜNİVERSİTESİ				
Program Adı	YÜKSEKÖĞRETİM				
Alt Program Adı	ÖN LİSANS EĞİTİMİ, LİSANS EĞİTİMİ VE LİSANSÜSTÜ EĞİTİM				
Alt Program Hedefi	Mesleki yeterlilik sahibi ve gelişime açık mezunlar yetiştirilmesi				
Faaliyet Adı	Doktora ve Tıpta Uzmanlık Eğitimi				
Açıklama	Üniversitemizde enstitüler tarafından verilen lisansüstü eğitime yönelik giderler bu faaliyet altında izlenecektir. Üniversitemizde bulunan 3 adet enstitü fen bilimleri, sosyal bilimler ve güzel sanatlar alanında hizmet vermektedir.				
EKONOMİK KOD	2021 Bütçe	2021 Harcama (Haziran)	2022 Bütçe	2023 Tahmin	2024 Tahmin
<i>Personel Giderleri</i>	5.065.000	2.070.291	6.493.000	7.530.000	8.392.000
<i>Sosyal Güvenlik Kurumuna Devlet Primi Giderleri</i>	447.000	203.592	570.000	662.000	733.000
<i>Mal ve Hizmet Alım Giderleri</i>	28.000	2.470	29.000	29.000	29.000
<i>Faiz Giderleri</i>					
<i>Cari Transferler</i>					
<i>Sermaye Giderleri</i>					
<i>Sermaye Transferleri</i>					
<i>Borç Verme</i>					
BÜTÇE İÇİ TOPLAM KAYNAK	5.540.000	2.276.353	7.092.000	8.221.000	9.154.000
<i>Döner Sermaye</i>					
<i>Özel Hesap</i>					
<i>Diğer Bütçe Dışı Kaynak</i>					
BÜTÇE DIŞI TOPLAM KAYNAK					
FAALİYET MALİYETİ TOPLAMI	5.540.000	2.276.353	7.092.000	8.221.000	9.154.000

FAALİYET MALİYETLERİ TABLOSU

İdare Adı	MİMAR SİNAN GÜZEL SANATLAR ÜNİVERSİTESİ				
Program Adı	YÜKSEKÖĞRETİM				
Alt Program Adı	ÖN LİSANS EĞİTİMİ, LİSANS EĞİTİMİ VE LİSANSÜSTÜ EĞİTİM				
Alt Program Hedefi	Mesleki yeterlilik sahibi ve gelişime açık mezunlar yetiştirilmesi				
Faaliyet Adı	Mimar Sinan Güzel Sanatlar Üniversitesi Resim ve Heykel Müzesi Faaliyetleri				
Açıklama	2021 yılında modern müzecilik anlayışı ile kısmen hizmete açılan Resim ve Heykel Müzesi projesi ile Osmanlı İmparatorluğu'ndan Cumhuriyet'e, Cumhuriyet sonrasında günümüze eserlerin sergileneceği sergi alanları ve birçok kültürel etkinliklerin yapılacağı restorasyon atölyesi, açık ders alanı gibi faaliyet alanlarının 2022 yılında artırılması planlanmaktadır.				
EKONOMİK KOD	2021 Bütçe	2021 Harcama (Haziran)	2022 Bütçe	2023 Tahmin	2024 Tahmin
<i>Personel Giderleri</i>					
<i>Sosyal Güvenlik Kurumuna Devlet Primi Giderleri</i>					
<i>Mal ve Hizmet Alım Giderleri</i>	177.000	161.062	200.000	217.000	233.000
<i>Faiz Giderleri</i>					
<i>Cari Transferler</i>					
<i>Sermaye Giderleri</i>			200.000		
<i>Sermaye Transferleri</i>					
<i>Borç Verme</i>					
BÜTÇE İÇİ TOPLAM KAYNAK	177.000	161.062	400.000	217.000	233.000
<i>Döner Sermaye</i>					
<i>Özel Hesap</i>					
<i>Diğer Bütçe Dışı Kaynak</i>					
BÜTÇE DIŞI TOPLAM KAYNAK					
FAALİYET MALİYETİ TOPLAMI	177.000	161.062	400.000	217.000	233.000

FAALİYET MALİYETLERİ TABLOSU

İdare Adı	MİMAR SİNAN GÜZEL SANATLAR ÜNİVERSİTESİ				
Program Adı	YÜKSEKÖĞRETİM				
Alt Program Adı	ÖN LİSANS EĞİTİMİ, LİSANS EĞİTİMİ VE LİSANSÜSTÜ EĞİTİM				
Alt Program Hedefi	Mesleki yeterlilik sahibi ve gelişime açık mezunlar yetiştirilmesi				
Faaliyet Adı	Yükseköğretim Kurumları Bilgi ve Kültürel Kaynaklar ile Sportif Altyapının Geliştirilmesi Hizmetleri				
Açıklama	Kütüphanelerimizde; ağırlıklı olarak Güzel Sanatlar ve Mimarlık konularında toplam 130.235 kitap mevcuttur. Ayrıca 8.351 kitap dışı yayın, 3.535 nadir kitap, aboneliği devam eden 40 süreli yayın, 4.285 lisansüstü tez, 948 adet Üniversitemiz yayını ve eğitim-öğretim alanlarımızı destekleyici çeşitli konuları içeren (Abone, EKUAL ve Açık Erişim) 88 veri tabanı bulunmaktadır. Ayrıca web keşif aracı (EDS Toplu katalog) ve Kampüs dışı erişim portalı (DeepKnowledge E-kütüphane Sistemi) bulunmaktadır.				
EKONOMİK KOD	2021 Bütçe	2021 Harcama (Haziran)	2022 Bütçe	2023 Tahmin	2024 Tahmin
<i>Personel Giderleri</i>	762.000	483.964	978.000	1.133.000	1.266.000
<i>Sosyal Güvenlik Kurumuna Devlet Primi Giderleri</i>	129.000	84.757	165.000	192.000	213.000
<i>Mal ve Hizmet Alım Giderleri</i>	53.000	26.310	59.000	64.000	69.000
<i>Faiz Giderleri</i>					
<i>Cari Transferler</i>					
<i>Sermaye Giderleri</i>	600.000	223.473	600.000		
<i>Sermaye Transferleri</i>					
<i>Borç Verme</i>					
BÜTÇE İÇİ TOPLAM KAYNAK	1.544.000	818.504	1.802.000	1.389.000	1.548.000
<i>Döner Sermaye</i>					
<i>Özel Hesap</i>					
<i>Diğer Bütçe Dışı Kaynak</i>					
BÜTÇE DIŞI TOPLAM KAYNAK					
FAALİYET MALİYETİ TOPLAMI	1.544.000	818.504	1.802.000	1.389.000	1.548.000

FAALİYET MALİYETLERİ TABLOSU

İdare Adı	MİMAR SİNAN GÜZEL SANATLAR ÜNİVERSİTESİ				
Program Adı	YÜKSEKÖĞRETİM				
Alt Program Adı	ÖN LİSANS EĞİTİMİ, LİSANS EĞİTİMİ VE LİSANSÜSTÜ EĞİTİM				
Alt Program Hedefi	Mesleki yeterlilik sahibi ve gelişime açık mezunlar yetiştirilmesi				
Faaliyet Adı	Yükseköğretim Kurumları Birinci Öğretim				
Açıklama	Üniversitemizde 26 lisans bölümünün yürütüldüğü 3 fakülte, 3 lisans bölümü bulunan Konservatuvar, 1 bölümü bulunan Yüksekokul, 2 programı bulunan Meslek Yüksekokulu ve Rektörlüğe bağlı 2 lisans bölümü (Enformatik ve Ortak Dersler) ile 298'i ön lisans ve 7745'i lisans olmak üzere toplam 8043 öğrenci eğitim görmektedir. Mevcut ve açılması planlanan tüm ön lisans ve lisans eğitimlerini birinci öğretim olarak sürdüren öğrencilerimizin aldıkları dersler, laboratuvarlar ve atölye uygulamalarının yüksek kalitede ve başarılı geçmesini sağlamaya yönelik tüm iş, işlem ve giderler bu faaliyet alanında izlenecektir.				
EKONOMİK KOD	2021 Bütçe	2021 Harcama (Haziran)	2022 Bütçe	2023 Tahmin	2024 Tahmin
<i>Personel Giderleri</i>	85.326.000	48.048.760	117.209.000	134.904.000	150.235.000
<i>Sosyal Güvenlik Kurumuna Devlet Primi Giderleri</i>	14.316.000	7.823.193	19.069.000	21.902.000	24.387.000
<i>Mal ve Hizmet Alım Giderleri</i>	4.752.000	1.998.152	5.375.000	5.861.000	6.332.000
<i>Faiz Giderleri</i>					
<i>Cari Transferler</i>					
<i>Sermaye Giderleri</i>	27.900.000	9.679.644	32.600.000	38.509.000	41.426.000
<i>Sermaye Transferleri</i>					
<i>Borç Verme</i>					
BÜTÇE İÇİ TOPLAM KAYNAK	132.294.000	67.549.750	174.253.000	201.176.000	222.380.000
<i>Döner Sermaye</i>					
<i>Özel Hesap</i>					
<i>Diğer Bütçe Dışı Kaynak</i>					
BÜTÇE DIŞI TOPLAM KAYNAK					
FAALİYET MALİYETİ TOPLAMI	132.294.000	67.549.750	174.253.000	201.176.000	222.380.000

FAALİYET MALİYETLERİ TABLOSU					
İdare Adı	MİMAR SİNAN GÜZEL SANATLAR ÜNİVERSİTESİ				
Program Adı	YÜKSEKÖĞRETİM				
Alt Program Adı	ÖN LİSANS EĞİTİMİ, LİSANS EĞİTİMİ VE LİSANSÜSTÜ EĞİTİM				
Alt Program Hedefi	Mesleki yeterlilik sahibi ve gelişime açık mezunlar yetiştirilmesi				
Faaliyet Adı	Yükseköğretim Kurumları Yaz Okulları				
Açıklama	Üniversitemiz akademik birimlerinin 2547 sayılı Yükseköğretim Kanunu'nun ek 26. maddesi uyarınca yaz okulu hizmeti sunarken ihtiyaç duydukları mal ve hizmet alımı ve ek ders ödemeleri için gereken iş, işlem ve süreçlere yönelik giderleri bu faaliyet altında izlenecektir.				
EKONOMİK KOD	2021 Bütçe	2021 Harcama (Haziran)	2022 Bütçe	2023 Tahmin	2024 Tahmin
<i>Personel Giderleri</i>	60.000		66.000	70.000	74.000
<i>Sosyal Güvenlik Kurumuna Devlet Primi Giderleri</i>	5.000		6.000	7.000	8.000
<i>Mal ve Hizmet Alım Giderleri</i>	28.000		31.000	33.000	35.000
<i>Faiz Giderleri</i>					
<i>Cari Transferler</i>					
<i>Sermaye Giderleri</i>					
<i>Sermaye Transferleri</i>					
<i>Borç Verme</i>					
BÜTÇE İÇİ TOPLAM KAYNAK	93.000		103.000	110.000	117.000
<i>Döner Sermaye</i>					
<i>Özel Hesap</i>					
<i>Diğer Bütçe Dışı Kaynak</i>					
BÜTÇE DIŞI TOPLAM KAYNAK					
FAALİYET MALİYETİ TOPLAMI	93.000		103.000	110.000	117.000

FAALİYET MALİYETLERİ TABLOSU

İdare Adı	MİMAR SİNAN GÜZEL SANATLAR ÜNİVERSİTESİ				
Program Adı	YÜKSEKÖĞRETİM				
Alt Program Adı	YÜKSEKÖĞRETİMDE ÖĞRENCİ YAŞAMI				
Alt Program Hedefi	Yükseköğretim öğrencilerine sunulan beslenme ve barınma hizmetlerinin kalitesinin artırılması; öğrencilerin kişisel ve sosyal gelişimi desteklenerek yaşam kalitesinin yükseltilmesi				
Faaliyet Adı	Yükseköğretimde Barınma Hizmetleri				
Açıklama	2547 Sayılı Yükseköğretim Kanunu'nun 47. maddesi gereğince kurulan Sağlık, Kültür ve Spor Daire Başkanlığının bünyesinde yer alan Ortaköy Kız Öğrenci Yurdunun tadilatı tamamlanmış ve 2021-2022 Eğitim-Öğretim döneminde 230 öğrenciye barınma hizmeti sağlayacaktır.				
EKONOMİK KOD	2021 Bütçe	2021 Harcama (Haziran)	2022 Bütçe	2023 Tahmin	2024 Tahmin
<i>Personel Giderleri</i>	1.000		1.000	1.000	2.000
<i>Sosyal Güvenlik Kurumuna Devlet Primi Giderleri</i>					
<i>Mal ve Hizmet Alım Giderleri</i>	247.000	111.012	278.000	301.000	324.000
<i>Faiz Giderleri</i>					
<i>Cari Transferler</i>					
<i>Sermaye Giderleri</i>					
<i>Sermaye Transferleri</i>					
<i>Borç Verme</i>					
BÜTÇE İÇİ TOPLAM KAYNAK	248.000	111.012	279.000	302.000	326.000
<i>Döner Sermaye</i>					
<i>Özel Hesap</i>					
<i>Diğer Bütçe Dışı Kaynak</i>					
BÜTÇE DIŞI TOPLAM KAYNAK					
FAALİYET MALİYETİ TOPLAMI	248.000	111.012	279.000	302.000	326.000

FAALİYET MALİYETLERİ TABLOSU

İdare Adı	MİMAR SİNAN GÜZEL SANATLAR ÜNİVERSİTESİ				
Program Adı	YÜKSEKÖĞRETİM				
Alt Program Adı	YÜKSEKÖĞRETİMDE ÖĞRENCİ YAŞAMI				
Alt Program Hedefi	Yükseköğretim öğrencilerine sunulan beslenme ve barınma hizmetlerinin kalitesinin artırılması; öğrencilerin kişisel ve sosyal gelişimi desteklenerek yaşam kalitesinin yükseltilmesi				
Faaliyet Adı	Yükseköğretimde Beslenme Hizmetleri				
Açıklama	Üniversitemizde öğrenim gören öğrencilere Sağlık, Kültür ve Spor Daire Başkanlığı bünyesinde yerinde üretim yapılarak yaklaşık 2000 kişilik öğlen yemeği hizmeti verilmektedir.				
EKONOMİK KOD	2021 Bütçe	2021 Harcama (Haziran)	2022 Bütçe	2023 Tahmin	2024 Tahmin
<i>Personel Giderleri</i>	4.117.000	1.575.101	5.178.000	5.818.000	6.475.000
<i>Sosyal Güvenlik Kurumuna Devlet Primi Giderleri</i>	674.000	255.416	1.067.000	1.191.000	1.324.000
<i>Mal ve Hizmet Alım Giderleri</i>	947.000	36.464	1.068.000	1.165.000	1.259.000
<i>Faiz Giderleri</i>					
<i>Cari Transferler</i>					
<i>Sermaye Giderleri</i>					
<i>Sermaye Transferleri</i>					
<i>Borç Verme</i>					
BÜTÇE İÇİ TOPLAM KAYNAK	5.738.000	1.866.981	7.313.000	8.174.000	9.058.000
<i>Döner Sermaye</i>					
<i>Özel Hesap</i>					
<i>Diğer Bütçe Dışı Kaynak</i>					
BÜTÇE DIŞI TOPLAM KAYNAK					
FAALİYET MALİYETİ TOPLAMI	5.738.000	1.866.981	7.313.000	8.174.000	9.058.000

FAALİYET MALİYETLERİ TABLOSU

İdare Adı	MİMAR SİNAN GÜZEL SANATLAR ÜNİVERSİTESİ				
Program Adı	YÜKSEKÖĞRETİM				
Alt Program Adı	YÜKSEKÖĞRETİMDE ÖĞRENCİ YAŞAMI				
Alt Program Hedefi	Yükseköğretim öğrencilerine sunulan beslenme ve barınma hizmetlerinin kalitesinin artırılması; öğrencilerin kişisel ve sosyal gelişimi desteklenerek yaşam kalitesinin yükseltilmesi				
Faaliyet Adı	Yükseköğretimde Kültür ve Spor Hizmetleri				
Açıklama	2547 sayılı Yükseköğretim Kanunu'nun 47. maddesi gereğince kurulan Sağlık, Kültür ve Spor Daire Başkanlığı'na bağlı faal 29 öğrenci kulübü ve 8 takım bulunmakta olup sosyal, kültür, spor alanında etkinlik ve proje sayısının artırılması planlanmaktadır.				
EKONOMİK KOD	2021 Bütçe	2021 Harcama (Haziran)	2022 Bütçe	2023 Tahmin	2024 Tahmin
<i>Personel Giderleri</i>					
<i>Sosyal Güvenlik Kurumuna Devlet Primi Giderleri</i>					
<i>Mal ve Hizmet Alım Giderleri</i>	205.000	24.177	235.000	255.000	275.000
<i>Faiz Giderleri</i>					
<i>Cari Transferler</i>					
<i>Sermaye Giderleri</i>					
<i>Sermaye Transferleri</i>					
<i>Borç Verme</i>					
BÜTÇE İÇİ TOPLAM KAYNAK	205.000	24.177	235.000	255.000	275.000
<i>Döner Sermaye</i>					
<i>Özel Hesap</i>					
<i>Diğer Bütçe Dışı Kaynak</i>					
BÜTÇE DIŞI TOPLAM KAYNAK					
FAALİYET MALİYETİ TOPLAMI	205.000	24.177	235.000	255.000	275.000

FAALİYET MALİYETLERİ TABLOSU

İdare Adı	MİMAR SİNAN GÜZEL SANATLAR ÜNİVERSİTESİ				
Program Adı	YÜKSEKÖĞRETİM				
Alt Program Adı	YÜKSEKÖĞRETİMDE ÖĞRENCİ YAŞAMI				
Alt Program Hedefi	Yükseköğretim öğrencilerine sunulan beslenme ve barınma hizmetlerinin kalitesinin artırılması; öğrencilerin kişisel ve sosyal gelişimi desteklenerek yaşam kalitesinin yükseltilmesi				
Faaliyet Adı	Yükseköğretimde Öğrenci Yaşamına İlişkin Diğer Hizmetler				
Açıklama	2547 sayılı Yükseköğretim Kanununun 46.maddesi gereğince 150 kısmi zamanlı öğrenci çalıştırılması planlanmaktadır.				
EKONOMİK KOD	2021 Bütçe	2021 Harcama (Haziran)	2022 Bütçe	2023 Tahmin	2024 Tahmin
<i>Personel Giderleri</i>	780.000	261.927	976.000	1.123.000	1.252.000
<i>Sosyal Güvenlik Kurumuna Devlet Primi Giderleri</i>	30.000	16.761	35.000	41.000	46.000
<i>Mal ve Hizmet Alım Giderleri</i>	9.000	745	10.000	11.000	12.000
<i>Faiz Giderleri</i>					
<i>Cari Transferler</i>					
<i>Sermaye Giderleri</i>					
<i>Sermaye Transferleri</i>					
<i>Borç Verme</i>					
BÜTÇE İÇİ TOPLAM KAYNAK	819.000	279.432	1.021.000	1.175.000	1.310.000
<i>Döner Sermaye</i>					
<i>Özel Hesap</i>					
<i>Diğer Bütçe Dışı Kaynak</i>					
BÜTÇE DIŞI TOPLAM KAYNAK					
FAALİYET MALİYETİ TOPLAMI	819.000	279.432	1.021.000	1.175.000	1.310.000

FAALİYET MALİYETLERİ TABLOSU

İdare Adı	MİMAR SİNAN GÜZEL SANATLAR ÜNİVERSİTESİ				
Program Adı	YÜKSEKÖĞRETİM				
Alt Program Adı	YÜKSEKÖĞRETİMDE ÖĞRENCİ YAŞAMI				
Alt Program Hedefi	Yükseköğretim öğrencilerine sunulan beslenme ve barınma hizmetlerinin kalitesinin artırılması; öğrencilerin kişisel ve sosyal gelişimi desteklenerek yaşam kalitesinin yükseltilmesi				
Faaliyet Adı	Yükseköğretimde Sağlık Hizmetleri				
Açıklama	Sağlık, Kültür ve Spor Daire Başkanlığı bünyesinde yer alan sağlık merkezinde; 1 hekim, 1 dış hekimi, 2 psikolog, 1 laborant, 4 hemşire, 1 sağlık teknisyeni ve 1 sağlık memuru ile öğrenci ve personele hizmet verilmektedir.				
EKONOMİK KOD	2021 Bütçe	2021 Harcama (Haziran)	2022 Bütçe	2023 Tahmin	2024 Tahmin
<i>Personel Giderleri</i>					
<i>Sosyal Güvenlik Kurumuna Devlet Primi Giderleri</i>					
<i>Mal ve Hizmet Alım Giderleri</i>	29.000	1.422	32.000	34.000	36.000
<i>Faiz Giderleri</i>					
<i>Cari Transferler</i>					
<i>Sermaye Giderleri</i>					
<i>Sermaye Transferleri</i>					
<i>Borç Verme</i>					
BÜTÇE İÇİ TOPLAM KAYNAK	29.000	1.422	32.000	34.000	36.000
<i>Döner Sermaye</i>					
<i>Özel Hesap</i>					
<i>Diğer Bütçe Dışı Kaynak</i>					
BÜTÇE DIŞI TOPLAM KAYNAK					
FAALİYET MALİYETİ TOPLAMI	29.000	1.422	32.000	34.000	36.000

FAALİYET MALİYETLERİ TABLOSU

İdare Adı	MİMAR SİNAN GÜZEL SANATLAR ÜNİVERSİTESİ				
Program Adı	YÖNETİM VE DESTEK PROGRAMI				
Alt Program Adı	TEFTİŞ, DENETİM VE DANIŞMANLIK HİZMETLERİ				
Alt Program Hedefi					
Faaliyet Adı	Hukuki Danışmanlık ve Muhakemat Hizmetleri				
Açıklama	Üniversitemizin taraf olduğu adli ve idari davalarda, iç ve dış tahkim yargılamasında, icra işlemlerinde ve yargıya intikal eden diğer her türlü hukuki uyuşmazlıklarda idareyi temsil etmek; üniversitemiz hizmetlerine ilişkin mevzuat, sözleşme, şartname ve uyuşmazlıklar ile ilgili hukuki mütalaa bildirmek; üniversitemizin amaçlarını daha iyi gerçekleştirebilmek için mevzuata, plan ve programa uygun çalışmalarının temin etmek amacıyla gerekli hukuki tekliflerin hazırlanması gibi iş ve işlemler Hukuk Müşavirliği tarafından yürütülmektedir.				
EKONOMİK KOD	2021 Bütçe	2021 Harcama (Haziran)	2022 Bütçe	2023 Tahmin	2024 Tahmin
<i>Personel Giderleri</i>	323.000	222.079	415.000	482.000	537.000
<i>Sosyal Güvenlik Kurumuna Devlet Primi Giderleri</i>	53.000	31.703	68.000	78.000	88.000
<i>Mal ve Hizmet Alım Giderleri</i>	18.000	418.309	20.000	21.000	22.000
<i>Faiz Giderleri</i>					
<i>Cari Transferler</i>					
<i>Sermaye Giderleri</i>					
<i>Sermaye Transferleri</i>					
<i>Borç Verme</i>					
BÜTÇE İÇİ TOPLAM KAYNAK	394.000	672.090	503.000	581.000	647.000
<i>Döner Sermaye</i>					
<i>Özel Hesap</i>					
<i>Diğer Bütçe Dışı Kaynak</i>					
BÜTÇE DIŞI TOPLAM KAYNAK					
FAALİYET MALİYETİ TOPLAMI	394.000	672.090	503.000	581.000	647.000

FAALİYET MALİYETLERİ TABLOSU

İdare Adı	MİMAR SİNAN GÜZEL SANATLAR ÜNİVERSİTESİ				
Program Adı	YÖNETİM VE DESTEK PROGRAMI				
Alt Program Adı	TEFTİŞ, DENETİM VE DANIŞMANLIK HİZMETLERİ				
Alt Program Hedefi					
Faaliyet Adı	İç Denetim				
Açıklama	Üniversitemizin yönetim ve kontrol yapısının risk analizleri doğrultusunda değerlendirilmesi, kaynakların etkili, ekonomik ve verimli kullanılıp kullanılmadığı hususunda incelemeler yapılması ve önerilerde bulunulması, harcamaların ve mali işlemlerin mevzuat ve üst politika belgelerine uygunluğu ile mali yönetim ve kontrol süreçlerinin denetlenmesi ve raporlanması gibi iş ve işlemler İç Denetim Birim Başkanlığı tarafından yürütülmektedir.				
EKONOMİK KOD	2021 Bütçe	2021 Harcama (Haziran)	2022 Bütçe	2023 Tahmin	2024 Tahmin
<i>Personel Giderleri</i>	130.000	74.564	167.000	194.000	216.000
<i>Sosyal Güvenlik Kurumuna Devlet Primi Giderleri</i>	17.000	11.967	22.000	25.000	28.000
<i>Mal ve Hizmet Alım Giderleri</i>	3.000		3.000	3.000	3.000
<i>Faiz Giderleri</i>					
<i>Cari Transferler</i>					
<i>Sermaye Giderleri</i>					
<i>Sermaye Transferleri</i>					
<i>Borç Verme</i>					
BÜTÇE İÇİ TOPLAM KAYNAK	150.000	86.531	192.000	222.000	247.000
<i>Döner Sermaye</i>					
<i>Özel Hesap</i>					
<i>Diğer Bütçe Dışı Kaynak</i>					
BÜTÇE DIŞI TOPLAM KAYNAK					
FAALİYET MALİYETİ TOPLAMI	150.000	86.531	192.000	222.000	247.000

FAALİYET MALİYETLERİ TABLOSU

İdare Adı	MİMAR SİNAN GÜZEL SANATLAR ÜNİVERSİTESİ				
Program Adı	YÖNETİM VE DESTEK PROGRAMI				
Alt Program Adı	ÜST YÖNETİM, İDARİ VE MALİ HİZMETLER				
Alt Program Hedefi					
Faaliyet Adı	Bilgi Teknolojilerine Yönelik Faaliyetler				
Açıklama	Üniversitemizin bilgi işlem sistemlerinin işletilmesi ve geliştirilmesi ile teknolojik kapasitelerinin artırılmasına yönelik iş, işlem ve süreçler Bilgi İşlem Daire Başkanlığımızca yürütülmektedir.				
EKONOMİK KOD	2021 Bütçe	2021 Harcama (Haziran)	2022 Bütçe	2023 Tahmin	2024 Tahmin
<i>Personel Giderleri</i>	837.000	375.833	1.073.000	1.246.000	1.389.000
<i>Sosyal Güvenlik Kurumuna Devlet Primi Giderleri</i>	141.000	64.811	180.000	209.000	233.000
<i>Mal ve Hizmet Alım Giderleri</i>	2.000	577	2.000	2.000	2.000
<i>Faiz Giderleri</i>					
<i>Cari Transferler</i>					
<i>Sermaye Giderleri</i>			800.000		
<i>Sermaye Transferleri</i>					
<i>Borç Verme</i>					
BÜTÇE İÇİ TOPLAM KAYNAK	980.000	441.221	2.055.000	1.457.000	1.624.000
<i>Döner Sermaye</i>					
<i>Özel Hesap</i>					
<i>Diğer Bütçe Dışı Kaynak</i>					
BÜTÇE DIŞI TOPLAM KAYNAK					
FAALİYET MALİYETİ TOPLAMI	980.000	441.221	2.055.000	1.457.000	1.624.000

FAALİYET MALİYETLERİ TABLOSU

İdare Adı	MİMAR SİNAN GÜZEL SANATLAR ÜNİVERSİTESİ				
Program Adı	YÖNETİM VE DESTEK PROGRAMI				
Alt Program Adı	ÜST YÖNETİM, İDARİ VE MALİ HİZMETLER				
Alt Program Hedefi					
Faaliyet Adı	Diğer Destek Hizmetleri				
Açıklama	Üniversitemizin tüm programlarına hizmet etmekle birlikte sistemde sayılan faaliyetler kapsamına girmeyen diğer destek hizmeti niteliğindeki iş, işlem ve süreçler İdari ve Mali İşler Daire Başkanlığınca yürütülecektir.				
EKONOMİK KOD	2021 Bütçe	2021 Harcama (Haziran)	2022 Bütçe	2023 Tahmin	2024 Tahmin
<i>Personel Giderleri</i>	2.711.000	1.399.168	3.484.000	4.041.000	4.504.000
<i>Sosyal Güvenlik Kurumuna Devlet Primi Giderleri</i>	549.000	305.818	702.000	815.000	908.000
<i>Mal ve Hizmet Alım Giderleri</i>	10.000		11.000	12.000	13.000
<i>Faiz Giderleri</i>					
<i>Cari Transferler</i>					
<i>Sermaye Giderleri</i>					
<i>Sermaye Transferleri</i>					
<i>Borç Verme</i>					
BÜTÇE İÇİ TOPLAM KAYNAK	3.270.000	1.704.986	4.197.000	4.868.000	5.425.000
<i>Döner Sermaye</i>					
<i>Özel Hesap</i>					
<i>Diğer Bütçe Dışı Kaynak</i>					
BÜTÇE DIŞI TOPLAM KAYNAK					
FAALİYET MALİYETİ TOPLAMI	3.270.000	1.704.986	4.197.000	4.868.000	5.425.000

FAALİYET MALİYETLERİ TABLOSU

İdare Adı	MİMAR SİNAN GÜZEL SANATLAR ÜNİVERSİTESİ				
Program Adı	YÖNETİM VE DESTEK PROGRAMI				
Alt Program Adı	ÜST YÖNETİM, İDARİ VE MALİ HİZMETLER				
Alt Program Hedefi					
Faaliyet Adı	Genel Destek Hizmetleri				
Açıklama	Üniversitemizin tüm programlarına hizmet eder nitelikte olan temizlik, güvenlik, aydınlatma, ısıtma, onarım, taşıma ve benzeri mal ve hizmetlerin temini; fiziki çalışma ortamlarının düzenlenmesi, genel evrak ve arşiv hizmetlerinin yürütülmesi gibi iş, işlem ve süreçlere yönelik giderleri bu faaliyet altında izlenecektir.				
EKONOMİK KOD	2021 Bütçe	2021 Harcama (Haziran)	2022 Bütçe	2023 Tahmin	2024 Tahmin
<i>Personel Giderleri</i>	8.460.000	4.814.181	11.156.000	12.897.000	14.367.000
<i>Sosyal Güvenlik Kurumuna Devlet Primi Giderleri</i>	1.512.000	863.507	2.006.000	2.313.000	2.576.000
<i>Mal ve Hizmet Alım Giderleri</i>	2.691.000	2.197.382	3.039.000	3.301.000	3.558.000
<i>Faiz Giderleri</i>					
<i>Cari Transferler</i>	708.000	127.441	799.000	869.000	937.000
<i>Sermaye Giderleri</i>					
<i>Sermaye Transferleri</i>					
<i>Borç Verme</i>					
BÜTÇE İÇİ TOPLAM KAYNAK	13.371.000	8.002.511	17.000.000	19.380.000	21.438.000
<i>Döner Sermaye</i>					
<i>Özel Hesap</i>					
<i>Diğer Bütçe Dışı Kaynak</i>					
BÜTÇE DIŞI TOPLAM KAYNAK					
FAALİYET MALİYETİ TOPLAMI	13.371.000	8.002.511	17.000.000	19.380.000	21.438.000

FAALİYET MALİYETLERİ TABLOSU

İdare Adı	MİMAR SİNAN GÜZEL SANATLAR ÜNİVERSİTESİ				
Program Adı	YÖNETİM VE DESTEK PROGRAMI				
Alt Program Adı	ÜST YÖNETİM, İDARİ VE MALİ HİZMETLER				
Alt Program Hedefi					
Faaliyet Adı	İnşaat ve Yapı İşlerinin Yürütülmesi				
Açıklama	Hazine adına kayıtlı olup üniversitemize tahsis edilen veya üniversitemiz adına kayıtlı olan taşınmazlara ilişkin her türlü yapım, kiralama, satım, işletme, bakım onarım ve benzeri iş, işlem ve süreçlerin yürütülmesine yönelik giderler bu faaliyet altında izlenecektir.				
EKONOMİK KOD	2021 Bütçe	2021 Harcama (Haziran)	2022 Bütçe	2023 Tahmin	2024 Tahmin
<i>Personel Giderleri</i>	3.978.000	2.107.921	5.106.000	5.923.000	6.603.000
<i>Sosyal Güvenlik Kurumuna Devlet Primi Giderleri</i>	673.000	357.683	861.000	998.000	1.114.000
<i>Mal ve Hizmet Alım Giderleri</i>	122.000	38.428	138.000	150.000	162.000
<i>Faiz Giderleri</i>					
<i>Cari Transferler</i>					
<i>Sermaye Giderleri</i>					
<i>Sermaye Transferleri</i>					
<i>Borç Verme</i>					
BÜTÇE İÇİ TOPLAM KAYNAK	4.773.000	2.504.032	6.105.000	7.071.000	7.879.000
<i>Döner Sermaye</i>					
<i>Özel Hesap</i>					
<i>Diğer Bütçe Dışı Kaynak</i>					
BÜTÇE DIŞI TOPLAM KAYNAK					
FAALİYET MALİYETİ TOPLAMI	4.773.000	2.504.032	6.105.000	7.071.000	7.879.000

FAALİYET MALİYETLERİ TABLOSU

İdare Adı	MİMAR SİNAN GÜZEL SANATLAR ÜNİVERSİTESİ				
Program Adı	YÖNETİM VE DESTEK PROGRAMI				
Alt Program Adı	ÜST YÖNETİM, İDARİ VE MALİ HİZMETLER				
Alt Program Hedefi					
Faaliyet Adı	İnsan Kaynakları Yönetimine İlişkin Faaliyetler				
Açıklama	Üniversitemizin personel planlamasının yapılması; personel atama, nakil, terfi, emeklilik ve benzeri özlük işlemlerinin yürütülmesi; insan kaynağı kapasitesinin artırılmasına yönelik eğitimlerin planlanması ve düzenlenmesi gibi iş, işlem ve süreçler Personel Daire Başkanlığınca yürütülmektedir.				
EKONOMİK KOD	2021 Bütçe	2021 Harcama (Haziran)	2022 Bütçe	2023 Tahmin	2024 Tahmin
<i>Personel Giderleri</i>	1.118.000	587.724	1.436.000	1.664.000	1.856.000
<i>Sosyal Güvenlik Kurumuna Devlet Primi Giderleri</i>	181.000	97.997	231.000	268.000	299.000
<i>Mal ve Hizmet Alım Giderleri</i>	14.000	254	15.000	16.000	17.000
<i>Faiz Giderleri</i>					
<i>Cari Transferler</i>	5.386.000	5.386.000	9.327.000	10.726.000	11.637.000
<i>Sermaye Giderleri</i>					
<i>Sermaye Transferleri</i>					
<i>Borç Verme</i>					
BÜTÇE İÇİ TOPLAM KAYNAK	6.699.000	6.071.975	11.009.000	12.674.000	13.809.000
<i>Döner Sermaye</i>					
<i>Özel Hesap</i>					
<i>Diğer Bütçe Dışı Kaynak</i>					
BÜTÇE DIŞI TOPLAM KAYNAK					
FAALİYET MALİYETİ TOPLAMI	6.699.000	6.071.975	11.009.000	12.674.000	13.809.000

FAALİYET MALİYETLERİ TABLOSU

İdare Adı	MİMAR SİNAN GÜZEL SANATLAR ÜNİVERSİTESİ				
Program Adı	YÖNETİM VE DESTEK PROGRAMI				
Alt Program Adı	ÜST YÖNETİM, İDARİ VE MALİ HİZMETLER				
Alt Program Hedefi					
Faaliyet Adı	Özel Kalem Hizmetleri				
Açıklama	Üniversitemiz üst yönetimin çalışma programının düzenlenmesi ile resmi ve özel yazışmalar, protokol, tören, ziyaret, davet, karşılama, ağırlama gibi hizmetlerin yürütülmesi amacıyla gerçekleştirilen iş, işlem ve süreçlere yönelik giderler bu faaliyet altında izlenecektir.				
EKONOMİK KOD	2021 Bütçe	2021 Harcama (Haziran)	2022 Bütçe	2023 Tahmin	2024 Tahmin
<i>Personel Giderleri</i>	4.131.000	2.294.321	5.371.000	6.230.000	6.945.000
<i>Sosyal Güvenlik Kurumuna Devlet Primi Giderleri</i>	692.000	391.068	885.000	1.027.000	1.145.000
<i>Mal ve Hizmet Alım Giderleri</i>	195.000	48.371	221.000	240.000	259.000
<i>Faiz Giderleri</i>					
<i>Cari Transferler</i>	42.000	15.472	51.000	54.000	57.000
<i>Sermaye Giderleri</i>					
<i>Sermaye Transferleri</i>					
<i>Borç Verme</i>					
BÜTÇE İÇİ TOPLAM KAYNAK	5.060.000	2.749.232	6.528.000	7.551.000	8.406.000
<i>Döner Sermaye</i>					
<i>Özel Hesap</i>					
<i>Diğer Bütçe Dışı Kaynak</i>					
BÜTÇE DIŞI TOPLAM KAYNAK					
FAALİYET MALİYETİ TOPLAMI	5.060.000	2.749.232	6.528.000	7.551.000	8.406.000

FAALİYET MALİYETLERİ TABLOSU

İdare Adı	MİMAR SİNAN GÜZEL SANATLAR ÜNİVERSİTESİ				
Program Adı	YÖNETİM VE DESTEK PROGRAMI				
Alt Program Adı	ÜST YÖNETİM, İDARİ VE MALİ HİZMETLER				
Alt Program Hedefi					
Faaliyet Adı	Strateji Geliştirme ve Mali Hizmetler				
Açıklama	Üniversitemizin stratejik planlama, muhasebe ve kesin hesap, iç kontrol ve ön mali kontrol, bütçe ve performans ile kalite güvencesine yönelik iş, işlem ve süreçler Strateji Geliştirme Daire Başkanlığınca yürütülmektedir.				
EKONOMİK KOD	2021 Bütçe	2021 Harcama (Haziran)	2022 Bütçe	2023 Tahmin	2024 Tahmin
<i>Personel Giderleri</i>	1.078.000	569.360	1.384.000	1.605.000	1.790.000
<i>Sosyal Güvenlik Kurumuna Devlet Primi Giderleri</i>	164.000	91.595	210.000	243.000	272.000
<i>Mal ve Hizmet Alım Giderleri</i>	35.000	4.102	38.000	41.000	44.000
<i>Faiz Giderleri</i>					
<i>Cari Transferler</i>					
<i>Sermaye Giderleri</i>					
<i>Sermaye Transferleri</i>					
<i>Borç Verme</i>					
BÜTÇE İÇİ TOPLAM KAYNAK	1.277.000	665.057	1.632.000	1.889.000	2.106.000
<i>Döner Sermaye</i>					
<i>Özel Hesap</i>					
<i>Diğer Bütçe Dışı Kaynak</i>					
BÜTÇE DIŞI TOPLAM KAYNAK					
FAALİYET MALİYETİ TOPLAMI	1.277.000	665.057	1.632.000	1.889.000	2.106.000

FAALİYET MALİYETLERİ TABLOSU

İdare Adı	MİMAR SİNAN GÜZEL SANATLAR ÜNİVERSİTESİ				
Program Adı	YÖNETİM VE DESTEK PROGRAMI				
Alt Program Adı	ÜST YÖNETİM, İDARİ VE MALİ HİZMETLER				
Alt Program Hedefi					
Faaliyet Adı	Yükseköğretimde Öğrencilere Yönelik İdari Hizmetler				
Açıklama	Öğrenci İşleri Daire Başkanlığı ve Sağlık, Kültür ve Spor Daire Başkanlığı sorumluluğunda öğrencilere yönelik idari hizmetler bu faaliyet altında yürütülecektir.				
EKONOMİK KOD	2021 Bütçe	2021 Harcama (Haziran)	2022 Bütçe	2023 Tahmin	2024 Tahmin
<i>Personel Giderleri</i>	3.312.000	1.543.750	4.251.000	4.931.000	5.495.000
<i>Sosyal Güvenlik Kurumuna Devlet Primi Giderleri</i>	581.000	289.848	744.000	862.000	962.000
<i>Mal ve Hizmet Alım Giderleri</i>	28.000	746	31.000	33.000	35.000
<i>Faiz Giderleri</i>					
<i>Cari Transferler</i>					
<i>Sermaye Giderleri</i>			300.000		
<i>Sermaye Transferleri</i>					
<i>Borç Verme</i>					
BÜTÇE İÇİ TOPLAM KAYNAK	3.921.000	1.834.344	5.326.000	5.826.000	6.492.000
<i>Döner Sermaye</i>					
<i>Özel Hesap</i>					
<i>Diğer Bütçe Dışı Kaynak</i>					
BÜTÇE DIŞI TOPLAM KAYNAK					
FAALİYET MALİYETİ TOPLAMI	3.921.000	1.834.344	5.326.000	5.826.000	6.492.000

FAALİYET MALİYETLERİ TABLOSU					
İdare Adı	MİMAR SİNAN GÜZEL SANATLAR ÜNİVERSİTESİ				
Program Adı	YÖNETİM VE DESTEK PROGRAMI				
Alt Program Adı	ÜST YÖNETİM, İDARİ VE MALİ HİZMETLER				
Alt Program Hedefi					
Faaliyet Adı	Taşınmaz Mal Gelirleriyle Yürütülecek Hizmetler				
Açıklama	Üniversitemize ait taşınmazlar ile tahsisli taşınmazların sosyal amaçla kullanımı mümkün olan bölümlerinin eğitim ve sosyal amaçlı kullanılmak üzere işletilmesi ve işlettirilmesi sonucu oluşan gelirler 2547 sayılı Kanunu'nun Ek 25.maddesine istinaden mal ve hizmet alımlarında kullanılacaktır.				
EKONOMİK KOD	2021 Bütçe	2021 Harcama (Haziran)	2022 Bütçe	2023 Tahmin	2024 Tahmin
<i>Personel Giderleri</i>					
<i>Sosyal Güvenlik Kurumuna Devlet Primi Giderleri</i>					
<i>Mal ve Hizmet Alım Giderleri</i>	7.000		8.000	8.000	8.000
<i>Faiz Giderleri</i>					
<i>Cari Transferler</i>					
<i>Sermaye Giderleri</i>					
<i>Sermaye Transferleri</i>					
<i>Borç Verme</i>					
BÜTÇE İÇİ TOPLAM KAYNAK	7.000		8.000	8.000	8.000
<i>Döner Sermaye</i>					
<i>Özel Hesap</i>					
<i>Diğer Bütçe Dışı Kaynak</i>					
BÜTÇE DIŞI TOPLAM KAYNAK					
FAALİYET MALİYETİ TOPLAMI	7.000		8.000	8.000	8.000

Tablo 21. Faaliyet Maliyetleri Tabloları

A- İDARENİN TOPLAM KAYNAK İHTİYACI

Faaliyetler Düzeyinde Performans Programı Maliyeti

PROGRAM SINIFLANDIRMASI	2022			2023			2024		
	BÜTÇE İÇİ	BÜTÇE DIŞI	TOPLAM	BÜTÇE İÇİ	BÜTÇE DIŞI	TOPLAM	BÜTÇE İÇİ	BÜTÇE DIŞI	TOPLAM
ARAŞTIRMA, GELİŞTİRME VE YENİLİK	1.928.000	0	1.928.000	1.155.000	0	1.155.000	1.281.000	0	1.281.000
YÜKSEKÖĞRETİMDE BİLİMSEL ARAŞTIRMA VE GELİŞTİRME	1.928.000	0	1.928.000	1.155.000	0	1.155.000	1.281.000	0	1.281.000
<i>Yükseköğretim Kurumlarının Bilimsel Araştırma Projeleri</i>	1.928.000	0	1.928.000	1.155.000	0	1.155.000	1.281.000	0	1.281.000
YÜKSEKÖĞRETİM HİZMETLERİ	192.530.000	0	192.530.000	221.053.000	0	221.053.000	244.437.000	0	244.437.000
ÖN LİSANS EĞİTİMİ, LİSANS EĞİTİMİ VE LİSANSÜSTÜ EĞİTİM	183.650.000	0	183.650.000	211.113.000	0	211.113.000	233.432.000	0	233.432.000
<i>Doktora ve Tıpta Uzmanlık Eğitimi</i>	7.092.000	0	7.092.000	8.221.000	0	8.221.000	9.154.000	0	9.154.000
<i>Mimar Sinan Güzel Sanatlar Üniversitesi Resim ve Heykel Müzesi Faaliyetleri</i>	400.000	0	400.000	217.000	0	217.000	233.000	0	233.000
<i>Yükseköğretim Kurumları Bilgi ve Kültürel Kaynaklarının Geliştirilmesi ve Erişimin Kolaylaştırılması</i>	1.802.000	0	1.802.000	1.389.000	0	1.389.000	1.548.000	0	1.548.000
<i>Yükseköğretim Kurumları Birinci Öğretim</i>	174.253.000	0	174.253.000	201.176.000	0	201.176.000	222.380.000	0	222.380.000
<i>Yükseköğretim Kurumları Yaz Okulları</i>	103.000	0	103.000	110.000	0	110.000	117.000	0	117.000
YÜKSEKÖĞRETİMDE ÖĞRENCİ YAŞAMI	8.880.000	0	8.880.000	9.940.000	0	9.940.000	11.005.000	0	11.005.000

<i>Yükseköğretimde Barınma Hizmetleri</i>	279.000	0	279.000	302.000	0	302.000	326.000	0	326.000
<i>Yükseköğretimde Beslenme Hizmetleri</i>	7.313.000	0	7.313.000	8.174.000	0	8.174.000	9.058.000	0	9.058.000
<i>Yükseköğretimde Kültür ve Spor Hizmetleri</i>	235.000	0	235.000	255.000	0	255.000	275.000	0	275.000
<i>Yükseköğretimde Öğrenci Yaşamına İlişkin Diğer Hizmetler</i>	1.021.000	0	1.021.000	1.175.000	0	1.175.000	1.310.000	0	1.310.000
<i>Yükseköğretimde Sağlık Hizmetleri</i>	32.000	0	32.000	34.000	0	34.000	36.000	0	36.000
YÖNETİM VE DESTEK PROGRAMI	54.555.000	0	54.555.000	61.527.000	0	61.527.000	68.081.000	0	68.081.000
TEFTİŞ, DENETİM VE DANIŞMANLIK HİZMETLERİ									
<i>Hukuki Danışmanlık ve Muhakemat Hizmetleri</i>	503.000	0	503.000	581.000	0	581.000	647.000	0	647.000
<i>İç Denetim</i>	192.000	0	192.000	222.000	0	222.000	247.000	0	247.000
ÜST YÖNETİM, İDARİ VE MALİ HİZMETLER	53.860.000	0	53.860.000	60.724.000	0	60.724.000	67.187.000	0	67.187.000
<i>Bilgi Teknolojilerine Yönelik Faaliyetler</i>	2.055.000	0	2.055.000	1.457.000	0	1.457.000	1.624.000	0	1.624.000
<i>Diğer Destek Hizmetleri</i>	4.197.000	0	4.197.000	4.868.000	0	4.868.000	5.425.000	0	5.425.000
<i>Genel Destek Hizmetleri</i>	17.000.000	0	17.000.000	19.380.000	0	19.380.000	21.438.000	0	21.438.000
<i>İnşaat ve Yapı İşlerinin Yürütülmesi</i>	6.105.000	0	6.105.000	7.071.000	0	7.071.000	7.879.000	0	7.879.000
<i>İnsan Kaynakları Yönetimine İlişkin Faaliyetler</i>	11.009.000	0	11.009.000	12.674.000	0	12.674.000	13.809.000	0	13.809.000
<i>Özel Kalem Hizmetleri</i>	6.528.000	0	6.528.000	7.551.000	0	7.551.000	8.406.000	0	8.406.000
<i>Strateji Geliştirme ve Mali Hizmetler</i>	1.632.000	0	1.632.000	1.889.000	0	1.889.000	2.106.000	0	2.106.000
<i>Yükseköğretimde Öğrencilere Yönelik İdari Hizmetler</i>	8.000	0	8.000	8.000	0	8.000	8.000	0	8.000
<i>Taşınmaz Mal Gelirleriyle Yürütülecek Hizmetler</i>	5.326.000	0	5.326.000	5.826.000	0	5.826.000	6.492.000	0	6.492.000
GENEL TOPLAM	249.013.000	0	249.013.000	283.735.000	0	283.735.000	313.799.000	0	313.799.000

Tablo 22. Faaliyetler Düzeyinde Performans Programı Maliyeti

Ekonomik Sınıflandırma Düzeyinde Performans Programı Maliyeti

EKONOMİK KOD	2022				2023				2024			
	HİZMET PROGRAMLARI TOPLAM	YÖNETİM VE DESTEK PROGRAMI	PROGRAM DIŞI GİDERLER	TOPLAM	HİZMET PROGRAMLARI TOPLAM	YÖNETİM VE DESTEK PROGRAMI	PROGRAM DIŞI GİDERLER	TOPLAM	HİZMET PROGRAMLARI TOPLAM	YÖNETİM VE DESTEK PROGRAMI	PROGRAM DIŞI GİDERLER	TOPLAM
<i>Personel Giderleri</i>	130.901.000	33.843.000		164.744.000	150.579.000	39.213.000		189.792.000	167.696.000	43.702.000		211.398.000
<i>Sosyal Güvenlik Kurumuna Devlet Primi Giderleri</i>	20.912.000	5.909.000		26.821.000	23.995.000	6.838.000		30.833.000	26.711.000	7.625.000		34.336.000
<i>Mal - Hizmet Alım Giderleri</i>	8.245.000	3.526.000		11.771.000	8.975.000	3.827.000		12.802.000	9.685.000	4.123.000		13.808.000
<i>Faiz Giderleri</i>				0				0				0
<i>Cari Transferler</i>		10.177.000		10.177.000		11.649.000		11.649.000		12.631.000		12.631.000
<i>Sermaye Giderleri</i>	34.400.000	1.100.000		35.500.000	38.659.000	0		38.659.000	41.626.000	0		41.626.000
<i>Sermaye Transferleri</i>				0				0				0
<i>Borç Verme</i>				0				0				0
<i>Yedek Ödenek</i>				0				0				0
BÜTÇE İÇİ TOPLAM KAYNAK	194.458.000	54.555.000	0	249.013.000	222.208.000	61.527.000	0	283.735.000	245.718.000	68.081.000	0	313.799.000
<i>Döner Sermaye</i>				0				0				0
<i>Özel Hesap</i>				0				0				0
<i>Diğer Bütçe Dışı Kaynak</i>				0				0				0
BÜTÇE DIŞI TOPLAM KAYNAK	0	0	0	0	0	0	0	0	0	0	0	0
GENEL TOPLAM	194.458.000	54.555.000	0	249.013.000	222.208.000	61.527.000	0	283.735.000	245.718.000	68.081.000	0	313.799.000

Tablo 23. Ekonomik Sınıflandırma Düzeyinde Performans Programı Maliyeti

Faaliyetlerden Sorumlu Harcama Birimlerine İlişkin Tablo

PROGRAM	ALT PROGRAM	FAALİYET	SORUMLU HARCAMA BİRİMİ
ARAŞTIRMA, GELİŞTİRME VE YENİLİK	YÜKSEKÖĞRETİM DE BİLİMSEL ARAŞTIRMA VE GELİŞTİRME	Yükseköğretim Kurumlarının Bilimsel Araştırma Projeleri	Özel Kalem (Rektörlük), Endüstri Ürünleri Tasarımı Araştırma ve Uygulama Merkezi, Şehircilik Uygulama ve Araştırma Merkezi, Sinema Televizyon Uygulama ve Araştırma Merkezi, Kültür Varlık ve Sanat Eserleri Mal Uygulama ve Araştırma Merkezi, Mimar Sinan Araştırma Merkezi, Yapı Uygulama ve Araştırma Merkezi, Tophane-i Amire Kültür-Sanat Uygulama ve Araştırma Merkezi, Diğer Merkezler
YÜKSEKÖĞRETİM HİZMETLERİ	ÖN LİSANS EĞİTİMİ, LİSANS EĞİTİMİ VE LİSANSÜSTÜ EĞİTİM	Doktora ve Tıpta Uzmanlık Eğitimi	Fen Bilimleri Enstitüsü, Sosyal Bilimler Enstitüsü, Güzel Sanatlar Enstitüsü
		Mimar Sinan Güzel Sanatlar Üniversitesi Resim ve Heykel Müzesi Faaliyetleri	Resim ve Heykel Müzesi
		Yükseköğretim Kurumları Bilgi ve Kültürel Kaynaklarının Geliştirilmesi ve Erişimin Kolaylaştırılması	Kütüphane ve Dokümantasyon Daire Başkanlığı
		Yükseköğretim Kurumları Birinci Öğretim	İdari ve Mali İşler Daire Başkanlığı, Yapı İşleri ve Teknik Daire Başkanlığı, Fen-Edebiyat Fakültesi, Mimarlık Fakültesi, Kültür Varlıklarını Koruma ve Onarım Yüksekokulu, Güzel Sanatlar Fakültesi, Devlet Konservatuvarı, Meslek Yüksekokulu
		Yükseköğretim Kurumları Yaz Okulları	Fen-Edebiyat Fakültesi, Güzel Sanatlar Fakültesi
YÜKSEKÖĞRETİM DE ÖĞRENCİ YAŞAMI	YÜKSEKÖĞRETİM DE ÖĞRENCİ YAŞAMI	Yükseköğretimde Barınma Hizmetleri	Sağlık, Kültür ve Spor Daire Başkanlığı
		Yükseköğretimde Beslenme Hizmetleri	Sağlık, Kültür ve Spor Daire Başkanlığı
		Yükseköğretimde Kültür ve Spor Hizmetleri	Sağlık, Kültür ve Spor Daire Başkanlığı
		Yükseköğretimde Öğrenci Yaşamına İlişkin Diğer Hizmetler	Sağlık, Kültür ve Spor Daire Başkanlığı, Öğrenci İşleri Daire Başkanlığı
		Yükseköğretimde Sağlık Hizmetleri	Sağlık, Kültür ve Spor Daire Başkanlığı

YÖNETİM VE DESTEK PROGRAMI	TEFTİŞ, DENETİM VE DANIŞMANLIK HİZMETLERİ	Hukuki Danışmanlık ve Muhakemat Hizmetleri	Hukuk Müşavirliği
		İç Denetim	Özel Kalem (Rektörlük)
	ÜST YÖNETİM, İDARİ VE MALİ HİZMETLER	Bilgi Teknolojilerine Yönelik Faaliyetler	Bilgi İşlem Daire Başkanlığı
		Diğer Destek Hizmetleri	İdari ve Mali İşler Daire Başkanlığı
		Genel Destek Hizmetleri	Özel Kalem (Genel Sekreterlik), İdari ve Mali İşler Daire Başkanlığı
		İnsan Kaynakları Yönetimine İlişkin Faaliyetler	Personel Daire Başkanlığı
		İnşaat ve Yapı İşlerinin Yürütülmesi	Yapı İşleri ve Teknik Daire Başkanlığı
		Özel Kalem Hizmetleri	Özel Kalem (Rektörlük)
		Strateji Geliştirme ve Mali Hizmetler	Strateji Geliştirme Daire Başkanlığı
		Yükseköğretimde Öğrencilere Yönelik İdari Hizmetler	Sağlık, Kültür ve Spor Daire Başkanlığı, Öğrenci İşleri Daire Başkanlığı
Taşınmaz Mal Gelirleriyle Yürütülecek Hizmetler	İdari ve Mali İşler Daire Başkanlığı, Yapı İşleri ve Teknik Daire Başkanlığı		

Tablo 24. Faaliyetlerden Sorumlu Harcama Birimlerine İlişkin Tablo

Performans Göstergelerinin İzlenmesi ve Takibinden Sorumlu Birimler

PROGRAM	ALT PROGRAM HEDEFİ	PERFORMANS GÖSTERGELERİ	SORUMLU BİRİM
YÜKSEKÖĞRETİM MDE BİLİMSEL ARAŞTIRMA VE GELİŞTİRME		Ar-Ge'ye harcanan bütçenin toplam bütçeye oranı	Özel Kalem (Rektörlük)
		Ar-Ge sonucu ortaya çıkan ürünlere ilişkin alınan patent sayısı	Özel Kalem (Rektörlük)
		Ar-Ge sonucu ticarileştirilen ürün sayısı	Özel Kalem (Rektörlük)
		Araştırma merkezleri gelir miktarı	Diğer Merkezler
		Araştırma merkezlerinin sanayi ile yaptığı proje sayısı	Diğer Merkezler
		BAP kapsamında desteklenen araştırma projeleri sayısı	Özel Kalem (Rektörlük)
		Öğretim elemanı başına düşen Ar-Ge proje sayısı	Özel Kalem (Rektörlük)
		Patent, faydalı model ve endüstriyel tasarım başvuru	Özel Kalem (Rektörlük)

		sayısı	
		Ulusal ve uluslararası kuruluşlar tarafından desteklenen Ar-Ge projesi sayısı	Özel Kalem (Rektörlük)
		Uluslararası endekslerde yer alan bilimsel yayın sayısı	Özel Kalem (Rektörlük)
HAYAT BOYU ÖĞRENME	YÜKSEKÖĞRETİM KURUMLARI SÜREKLİ EĞİTİM FAALİYETLERİ	Dezavantajlı gruplara yönelik sosyal entegrasyon ve kapsayıcılığa ilişkin yapılan faaliyet sayısı	Özel Kalem (Rektörlük)
		Eğitim programlarına başvuran kişi sayısı	Özel Kalem (Rektörlük)
		Mezunlara yönelik gerçekleştirilen faaliyet sayısı	Özel Kalem (Rektörlük)
		Sürekli Eğitim Merkezi (SEM) ve Dil Merkezi (DİLMER) tarafından mesleki eğitime yönelik verilen sertifika sayısı	Özel Kalem (Rektörlük)
		Tamamlanan sosyal sorumluluk projeleri sayısı	Özel Kalem (Rektörlük)
		Üniversitenin çevrecilik alanlarında aldığı ödül sayısı	Özel Kalem (Rektörlük)
YÜKSEKÖĞRETİM HİZMETLERİ	ÖĞRETİM ELEMANLARININ MESLEKİ GELİŞİMİ	SCI, SCI-Expanded, SSCI ve AHCI kapsamındaki dergilerde öğretim elemanı başına düşen yayın sayısı	Özel Kalem (Rektörlük)
		Araştırma bursundan yararlanan öğrenci sayısı	Özel Kalem (Rektörlük)
		YÖK tarafından öncelikli alanlarında sağlanan burslardan yararlanan doktora öğrenci sayısı	Özel Kalem (Rektörlük)
		YÖK tarafından sağlanan yurt dışında yabancı dil yeterliliklerinin artırılmasına yönelik burslardan yararlanan sayısı	Özel Kalem (Rektörlük)
	ÖN LİSANS EĞİTİMİ, LİSANS EĞİTİMİ VE LİSANSÜSTÜ EĞİTİM	Doktora eğitimini tamamlayanların sayısı	Öğrenci İşleri Daire Başkanlığı
		Eğitimin program süresinde bitirilme oranı	Öğrenci İşleri Daire Başkanlığı
		Fen bilimleri kontenjan doluluk oranı	Öğrenci İşleri Daire Başkanlığı
		Kütüphanede bulunan basılı ve elektronik kaynak sayısı	Kütüphane ve Dokümantasyon Daire Başkanlığı
		Kütüphanede bulunan öğrenci başına düşen basılı ve	Kütüphane ve Dokümantasyon Daire Başkanlığı

YÜKSEKÖĞRETİM HİZMETLERİ		elektronik kaynak sayısı	
		Kütüphaneden yararlanan kişi sayısı	Kütüphane ve Dokümantasyon Daire Başkanlığı
		Lisansüstü öğrencilerin toplam öğrenciler içindeki payı	Öğrenci İşleri Daire Başkanlığı
		Öğrenci başına düşen eğitim alanı	Yapı İşleri ve Teknik Daire Başkanlığı
		Öğrenci başına düşen kapalı alan	Yapı İşleri ve Teknik Daire Başkanlığı
		Öğrenci değişim programlarından yararlanan öğrencilerin oranı	Öğrenci İşleri Daire Başkanlığı
		Öğretim üyesi başına düşen öğrenci sayısı	Öğrenci İşleri Daire Başkanlığı
		Sosyal bilimler kontenjan doluluk oranı	Öğrenci İşleri Daire Başkanlığı
		Teknokent veya Teknoloji Transfer Ofisi (TTO) projelerine katılan öğrenci sayısı	Öğrenci İşleri Daire Başkanlığı
		Uluslararası kuruluşlarla ortak uygulanan eğitim programı sayısı	Öğrenci İşleri Daire Başkanlığı
		Yabancı dilde eğitim veren program sayısı	Öğrenci İşleri Daire Başkanlığı
		Yabancı uyruklu akademisyen sayısı	Personel Daire Başkanlığı
		Yabancı uyruklu öğrenci sayısı	Öğrenci İşleri Daire Başkanlığı
		Yan dal ve çift ana dal programından mezun olanların toplam mezun sayısına oranı	Öğrenci İşleri Daire Başkanlığı
	YÜKSEKÖĞRETİMDE ÖĞRENCİ YAŞAMI	Barınma hizmetlerinden yararlanan öğrenci sayısı	Sağlık, Kültür ve Spor Daire Başkanlığı
		Beslenme hizmetlerinden yararlanan öğrenci sayısı	Sağlık, Kültür ve Spor Daire Başkanlığı
		Öğrenci başına düşen sosyal donatı alanı	Sağlık, Kültür ve Spor Daire Başkanlığı
		Öğrenci kulüp ve topluluk sayısı	Sağlık, Kültür ve Spor Daire Başkanlığı
		Sosyal, kültürel ve sportif faaliyet sayısı	Sağlık, Kültür ve Spor Daire Başkanlığı
		Yükseköğretimde öğrenci başına barınma harcaması	Sağlık, Kültür ve Spor Daire Başkanlığı
Yükseköğretimde öğrenci başına beslenme harcaması		Sağlık, Kültür ve Spor Daire Başkanlığı	
Yükseköğretimde öğrenci yaşamından memnuniyet oranı		Sağlık, Kültür ve Spor Daire Başkanlığı	
Yükseköğretimde öğrencilere sunulan sağlık hizmetinden yararlanan öğrenci sayısının toplam öğrenci sayısına oranı	Sağlık, Kültür ve Spor Daire Başkanlığı		

Tablo 25. Performans Göstergelerinin İzlenmesi ve Takibinden Sorumlu Birimler