

**MİMAR SİNAN
GÜZEL SANATLAR ÜNİVERSİTESİ**



**2020 YILI
PERFORMANS PROGRAMI**



İÇİNDEKİLER

SUNUŞ.....	4
I-GENEL BİLGİLER.....	5
A- Yetki, Görev ve Sorumluluklar	5
B-Teşkilat Yapısı.....	6
C-Fiziksel Kaynaklar	8
D-İnsan Kaynakları.....	13
E-Diğer Hususlar	17
II-PERFORMANS BİLGİLERİ.....	20
A-Temel Politika ve Öncelikler.....	20
B-İdarenin Amaç ve Hedefleri.....	20
C-İdare Performans Bilgisi	25
D-İdarenin Toplam Kaynak İhtiyacı.....	65

Tablolar Listesi

Tablo 1 Üniversitenin Kapalı Alanları	10
Tablo 2 Üniversitemize Ait Taşıt Sayıları	10
Tablo 3 Yazılımlar.....	11
Tablo 4 Bilgi ve Teknolojik Kaynaklar	11
Tablo 5 Kütüphane Kaynakları.....	12
Tablo 6 Resim ve Heykel Müzesi Envanteri	12
Tablo 7 Prof. Sami ŞEKEROĞLU Sinema-TV Uyg. ve Arş. Merkezi Envanteri	12
Tablo 8 Akademik Personel Sayısı.....	13
Tablo 9 Yabancı Uruklu Akademik Personel Sayısı	13
Tablo 10 Sözleşmeli Akademik Personel Sayısı	13
Tablo 11 Akademik Personelin Yaş İtibariyle Dağılımı	14
Tablo 12 İdari Personel Sayısı (Kadro Doluluk Oranına Göre)	15
Tablo 13 İdari Personelin Eğitim Durumu	15
Tablo 14 İdari Personelin Yaş İtibariyle Dağılımı	15
Tablo 15 İdari Personelin Hizmet Süresi.....	15
Tablo 16 Sürekli İşçi ve Sözleşmeli Personel Sayısı (Dolu/Boş).....	15
Tablo 17 Sürekli İşçilerin Yaş İtibariyle Dağılımı	16
Tablo 18 Sürekli İşçilerin Hizmet Süresi.....	16
Tablo 19 Sözleşmeli Personelin Yaş İtibariyle Dağılımı	16
Tablo 20 Sözleşmeli Personelin Hizmet Süresi.....	16
Tablo 21 Faaliyet Maliyetleri Tabloları.....	45
Tablo 22 Faaliyetler Düzeyinde Performans Programı Maliyeti.....	65
Tablo 23 Ekonomik Sınıflandırma Düzeyinde Performans Programı Maliyeti	66
Tablo 24 Faaliyetlerden Sorumlu Harcama Birimlerine İlişkin Tablo	67
Tablo 25 Performans Göstergelerinin İzlenmesi ve Takibinden Sorumlu Birimler	69

Şekiller Listesi

Şekil 1 Öğretim Elemanı Sayılarının Dağılımı	14
Şekil 2 Sözleşmeli Öğretim Elemanı Sayılarının Yıllara Göre Dağılımı	14
Şekil 3 Hizmet Sınıflarına Göre İdari Personel Sayılarının Yıllar İtibariyle Dağılımı	16



SUNUŞ

1882’de Mekteb-i Sanayi-i Nefise-i Şahane adıyla kurulan ve ülkemizin sanat alanında ilk eğitim-öğretim kurumu olan üniversitemiz, 138 yıldır bu alandaki etkin ve öncü rolünü sürdürmektedir.

Üniversitemizin temel değerleri arasında, Cumhuriyetimize bağlılık, farklı düşüncelere ve yaşama biçimlerine saygı, eleştirel düşünceye değer vermek, akademik araştırmalarda etik ilkeleri gözetmek, yaratıcılığı ve disiplinler arası çalışmaları desteklemek, kültürel ve doğal mirasımızı korumak, çevre bilincini geliştirmek, topluma katkı sağlamak önde gelir. Üniversitemiz bu doğrultuda sanat, mimarlık, tasarım ve kültür alanları başta olmak üzere geçmişten gelen birikimi ile çağdaş yaklaşımı harmanladığı projelerinde öncü ve yol gösterici rolünü 2020 yılında da sürdürecektir.

Mimar Sinan Güzel Sanatlar Üniversitesinin yönetim, karar alma ve hizmet üretim süreçlerinde katılımcılık, şeffaflık ve eşitlik ilkesi benimsemiştir. Buna göre, 2020 Yılı Performans Programımız da 5018 sayılı Kamu Mali Yönetimi ve Kontrol Kanunu’nda ortaya konan stratejik plana dayalı ve performans esaslı bütçeleme anlayışı doğrultusunda hazırlanmış; bütçeler sonuçları ve çıktılarıyla birlikte tasarlanmış ve izlenmeyi mümkün kılacak şekilde sunulmuştur. Kurum olarak mali yönetimimizin şeffaflığı, kaynaklarımızın verimli kullanılması ve hesap verebilir olması, hassasiyetle üzerinde durduğumuz bir konudur.

138. yılına giren üniversitemizin 2020 Yılı Performans Programı’nı kamuoyuyla paylaşırken, asıl hedefimizin Cumhuriyetin yüzüncü yılını idrak edeceğimiz 2023 olduğunu ve projelerimizi bu hedef doğrultusunda genişletecek şekilde düşündüğümüzü de vurgulamak isterim.

Her işte olduğu gibi, bu konuda da başarıya ulaşmanın ilk koşulu, yorulmak bilmeyen, enerjik ve inanmış bir ekiple yola çıkmaktır. Mimar Sinan Güzel Sanatlar Üniversitesi’nin bu niteliklere sahip yönetim kadrosuyla hazırladığımız ve ulaşmak için bütün gücümüzle çalışacağımız 2020 Yılı Performans Programımızı sunmaktan mutluluk duyuyorum. Emek veren çalışma arkadaşlarıma içtenlikle teşekkür ederim.

Prof. Dr. Handan İNCİ ELÇİ
REKTÖR

I-GENEL BİLGİLER

A- YETKİ, GÖREV ve SORUMLULUKLAR

Üniversitemizin görevleri 2547 Sayılı Yükseköğretim Kanunu'nun 12 inci maddesinde sayılmıştır. Bu kanundaki amaç ve ana ilkelere uygun olarak yükseköğretim kurumlarının görevleri;

- a. Çağdaş uygarlık ve eğitim - öğretim esaslarına dayanan bir düzen içinde, toplumun ihtiyaçları ve kalkınma planları ilke ve hedeflerine uygun ve ortaöğretime dayalı çeşitli düzeylerde eğitim - öğretim, bilimsel araştırma, yayım ve danışmanlık yapmak,
- b. Kendi ihtisas gücü ve maddi kaynaklarını rasyonel, verimli ve ekonomik şekilde kullanarak, milli eğitim politikası ve kalkınma planları ilke ve hedefleri ile Yükseköğretim Kurulu tarafından yapılan plan ve programlar doğrultusunda, ülkenin ihtiyacı olan dallarda ve sayıda insan gücü yetiştirmek,
- c. Türk toplumunun yaşam düzeyini yükseltici ve kamuoyunu aydınlatıcı bilim verilerini söz, yazı ve diğer araçlarla yaymak,
- d. Örgün, yaygın, sürekli ve açık eğitim yoluyla toplumun özellikle sanayileşme ve tarımda modernleşme alanlarında eğitilmesini sağlamak,
- e. Ülkenin bilimsel, kültürel, sosyal ve ekonomik yönlerden ilerlemesini ve gelişmesini ilgilendiren sorunlarını, diğer kuruluşlarla işbirliği yaparak, kamu kuruluşlarına önerilerde bulunmak suretiyle öğretim ve araştırma konusu yapmak, sonuçlarını toplumun yararına sunmak ve kamu kuruluşlarınca istenecek inceleme ve araştırmaları sonuçlandırarak düşüncelerini ve önerilerini bildirmek,
- f. Eğitim - öğretim ve seferberliği içinde, örgün, yaygın, sürekli ve açık eğitim hizmetini üstlenen kurumlara katkıda bulunacak önlemleri almak,
- g. Yörelereindeki tarım ve sanayinin gelişmesine ve ihtiyaçlarına uygun meslek elemanlarının yetişmesine ve bilgilerinin gelişmesine katkıda bulunmak, sanayi, tarım ve sağlık hizmetleri ile diğer hizmetlerde modernleşmeyi, üretimde artışı sağlayacak çalışma ve programlar yapmak, uygulamak ve yapılanlara katılmak, bununla ilgili kurumlarla işbirliği yapmak ve çevre sorunlarına çözüm getirici önerilerde bulunmak,
- h. Eğitim teknolojisini üretmek, geliştirmek, kullanmak, yaygınlaştırmak,
- ı. Yükseköğretimin uygulamalı yapılmasına ait eğitim - öğretim esaslarını geliştirmek, döner sermaye işletmelerini kurmak, verimli çalıştırmak ve bu faaliyetlerin geliştirilmesine ilişkin gerekli düzenlemeleri yapmaktır.

B-TEŐKİLAT YAPISI

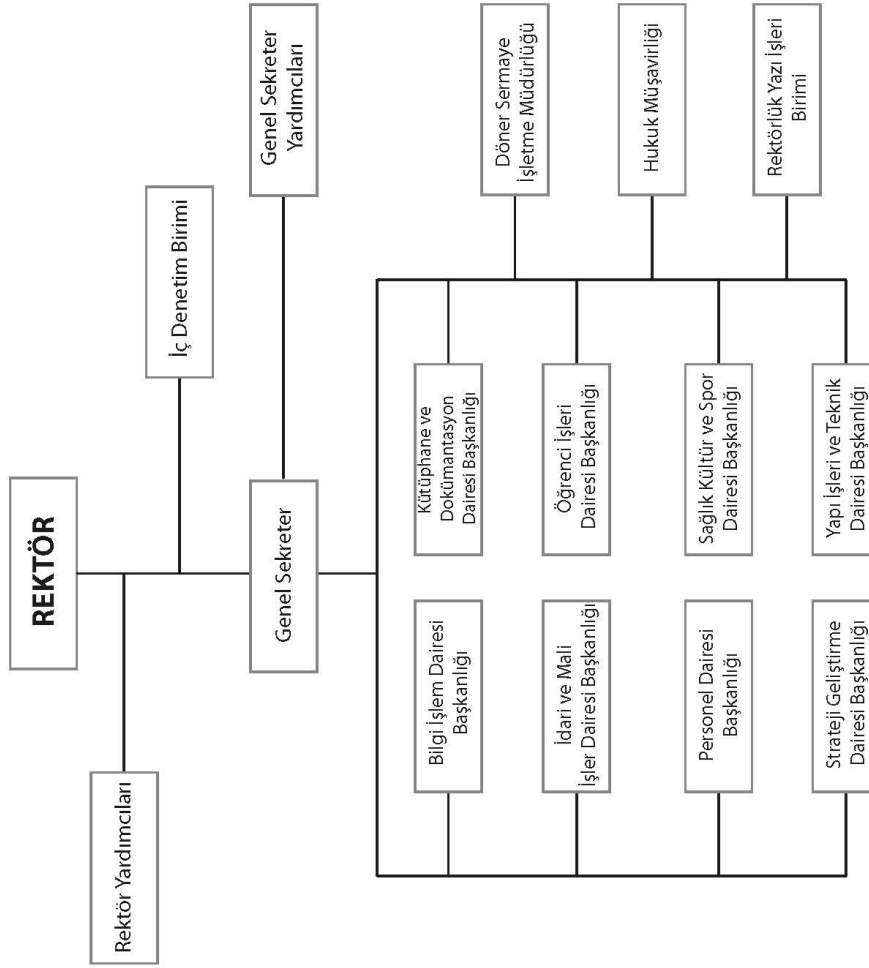
Mimar Sinan Gzel Sanatlar niversitesi'nin ynetim ve organizasyonu 2547 sayılı yasa hkmlerine gre belirlenmiŐtir. niversitenin ynetim organları Rektr, niversite Senatosu ve niversite Ynetim Kuruludur.

Rektr, Cumhurbaşkanınca atanır. Rektr, niversite veya yksek teknoloji enstits tzel kiŐiliĐini temsil eder. Rektr, alıŐmalarında kendisine yardım etmek zere, niversitenin aylıklı profesrleri arasından en ok  kiŐiyi rektr yardımcısı olarak seer.

Senato, rektrn başkanlıĐında, rektr yardımcıları, dekanlar ve her fakltenen faklte kurullarınca  yıl iin seilecek birer Đretim yesi ile rektrlĐe baĐlı enstit ve yksekokul mdrlerinden teŐekkl eder. Senato, niversitenin akademik organı olarak iŐlev grr. Bu kapsamda niversitenin eĐitim - Đretim, bilimsel araŐtırma ve yayım faaliyetlerinin esasları hakkında karar almak ve niversite Ynetim Kuruluna ye semek temel grevleri arasındadır.

niversite Ynetim Kurulu; rektrn başkanlıĐında dekanlardan, niversiteye baĐlı deĐiŐik Đretim birim ve alanlarını temsil edecek Őekilde senato tarafınca drt yıl iin seilecek  profesrden oluŐur. niversite Ynetim Kurulu idari faaliyetlerde rektre yardımcı bir organ olarak iŐlev grmektedir.





C-FİZİKSEL KAYNAKLAR

Üniversitemiz İstanbul'da Beyoğlu, Beşiktaş, Şişli, Sarıyer, Büyükdada, Balıkesir'de Marmara Adası, İzmir Birgi ve Sivas Divriği'de bina ve araziye gerek sahibi olarak gerek tahsis haklarıyla kullanmaktadır.

BEYOĞLU

•Beyoğlu'nda bulunan Fındıklı Yerleşkesi 22.989 m2 kapalı alana sahiptir. Bu alan Güzel Sanatlar Fakültesi, Mimarlık Fakültesi, Rektörlük Binası, Sedad Hakkı Eldem Oditoryumu ile 1989 yılında Vakıflar Genel Müdürlüğü'nce üniversitemize tahsis edilen Zevki Kadın Sıbyan Mektebi binalarını içermektedir. Fındıklı Yerleşkesi'nde ayrıca kütüphane, açık spor alanı, kantin, yemekhane ile ön bahçe ve rihtim yer almaktadır. 2019 yılı içinde, Fındıklı Yerleşkesi'nde yer alan öğrenci kantini kullanım alanı genişletilerek, öğrenci kulüpleri ve etkinlikler için kullanılan bir alan oluşturulmuştur.

•Sultan Abdülmecid tarafından, Tophane Müşiri Halil Paşa denetiminde İngiliz mimar William James Smith'e yaptırılan ve 1852 tarihinde tamamlanmış olan Nusretiye Kasrı, 1988 yılından itibaren eğitim ve kültür hizmetlerinde kullanılmak üzere üniversitemize tahsis edilmiştir.

•1993 yılında Tophane-i Amire binası Milli Savunma Bakanlığı tarafından üniversitemize tahsis edilmiş, restorasyonu tamamlandıktan sonra 1998 yılında Tophane-i Amire Sanat ve Kültür Merkezi olarak hizmete girmiştir.

•Üniversitemiz akademik ve idari birimlerinin hizmet yeri ihtiyacının karşılanması amacıyla Fındıklı'da Bilezikçi Sokak'ta bulunan bina 2012 yılında satın alınmış ve 2012-2013 Eğitim-Öğretim yılında Geleneksel Türk Sanatları Bölümü bu binada akademik faaliyete başlamıştır.

•Beyoğlu ilçesi Kılıçalipaşa Mahallesinde bulunan İmalat-ı Harbiye Usta Mektebi parselinde, Mimar Sinan Uygulama ve Araştırma Merkezi ve Müzesi yapılmak üzere Büyükşehir Belediye Başkanlığı tarafından 12 Mart 2012 tarihinde üniversitemize tahsis edilmiştir.

•Dolmabahçe Sarayı Veliht Dairesi'nde bulunan Resim ve Heykel Müzesi, 11.05.2012 tarihinde yeni müze binası yapılmak üzere üniversitemize tahsis edilen Salıpazarı 5 nolu Antrepo Binasına taşınmıştır. Mevcut yapı strüktürü kullanılarak yeniden inşa edilmiştir.

•Beyoğlu İlçesi'nde sırasıyla Tophane-i Amire Kültür ve Sanat Merkezi, Resim ve Heykel Müzesi, Nusretiye Kasrı, Geleneksel Türk Sanatları Bölümü Binası, Grafik Tasarım Araştırma Uygulama Merkezi Binası yer almaktadır.

ŞİŞLİ

•Şişli ilçesi sınırları içinde yer alan ve 54.000 m2 kapalı alana sahip olan Bomonti Yerleşkesi'nde; Fen-Edebiyat Fakültesi, İstanbul Devlet Konservatuvarı'nın Çağdaş Dans Ana Sanat Dalı, Güzel Sanatlar Fakültesi bünyesinde yer alan Sanat Eserleri Konservasyonu ve Restorasyonu Bölümü, Meslek Yüksekokulu, Kültür Varlıkları ve Sanat Eserleri Malzeme Uygulama ve Araştırma Merkezi- Merkez Laboratuvarı ve Rektörlüğe bağlı bazı idari birimler faaliyetlerini sürdürmektedir.

BEŞİKTAŞ

•Beşiktaş ilçesinde İstanbul Devlet Konservatuvarı, inşaatı tamamlanmak üzere olan ve yönetimimiz tarafından Üniversitenin Sürekli Eğitim Merkezi kapsamında kamuya açılan binası olarak değerlendirmeyi planladığı Beşiktaş Yerleşkesi, Güzel Sanatlar Fakültesi'nin Balmumcu'da bulunan Sinema Televizyon Bölümü ile Prof. Sami Şekeroğlu Sinema TV Merkezi ile 2019 sonu itibarıyla deprem güçlendirme çalışması için kullanıma kapatılan Ortaköy Kız Öğrenci Yurdu bulunmaktadır.

SARIYER

•Kilyos, Sarıyer Gümüşdere Köyü'nde yer alan Rektörlük Araştırma Merkezi'nde yeni stratejik hedef çerçevesinde bir sanat ve tasarım köyü kurulması planlanmaktadır.

BÜYÜKADA

•Bağış yoluyla Üniversitemize geçen dairenin, sanatsal etkinlikler amacıyla kullanılması için gerekli planlamalar yapılacaktır.

İZMİR / BİRĞİ

•Birgi'de yer alan Sandıkoğlu Konağı restorasyonu 2018 yılında tamamlanmış ve kültürel ve sanatsal etkinlikler yapılarak hizmete açılacaktır.

SİVAS / DİVRİĞİ

•Divriği'de üniversitemize tahsis edilmiş olan geleneksel yapı, hâlihazırda Kaymakamlık bünyesinde Halk Eğitim Merkezi olarak kullanılmaktadır.

BALIKESİR / MARMARA ADASI

•Satın alma yoluyla üniversitemize kazandırılan arazide taş ustaları yetiştirme ve üniversitemizin heykel bölümü öğrencileri için yaz okulu amacıyla kullanılması planlanmaktadır.

Üniversitemizin eğitim-öğretim faaliyetlerini sürdürdüğü taşınmazlarla ilgili kapalı alanlar ve kullanım şekli Tablo 1'de gösterilmiştir.

Yerleşke Adı	Eğitim	Sağlık	Barınma	Beslenme	Kültür	Spor	Diğer	Toplam
Fındıklı Merkez Kampüs	16.749	184	-	1.746	2.849	-	1461	22.989
Salıpazarı	-	-	-	-	21.177	-	1.225	22.402
Tophane	200	0	0	-	1.855	-	344	2.399
Beşiktaş	13.718	80	0	710	741	-	1.811	12.710
Bomonti	38.950	80	0	1.400	2.750	-	10.820	54.000
Ortaköy	-	-	3.530	500	-	-	470	4.500
Kilyos	609	0	150	250	-	-	-	1.009
Birgi	-	-	340	-	-	-	-	340
Divriği	-	-	-	-	-	-	-	-
Adalar							70	70
Toplam	70.226	344	4.020	4.606	29.372	0	17.152	125.720

Tablo 1 Üniversitenin Kapalı Alanları (m2)

Taşıt Kodu	Taşıtın Cinsi	Mevcut Taşıt Sayısı
T02	Binek Otomobil	8
T03	Station-Wagon	2
T05	Minibüs (Sürücü dahil en fazla 15 kişilik)	3
T07	Pick-up (Kamyonet Şoför dahil 3 veya 6 kişilik)	3

T10	Midibüs (Sürücü dahil en fazla 26 kişilik)	4
T11b	Otobüs (Sürücü dahil en az 41 kişilik)	2
T09	Panelvan	1
Toplam		23

Tablo 2 Üniversitemize ait taşıt sayıları

Yazılımlar

Sıra No	Yazılım Listesi
1	EBYS (Elektronik Belge Yönetim Sistemi)
2	Kütüphane Otomasyon Programı (Yordam BT)
3	Gelen / Giden Evrak Takibi Yazılımı
4	Öğrenci Otomasyonu
5	Personel İşleri Yazılımı
6	Adobe Ürünleri (Tüm set yıllık kiralama- Windows ve Mac için)
7	Autodesk, Autocad
8	Microsoft Windows İşletim sistemleri
9	Microsoft Office Yazılımları
10	MS SQL Server
11	Linux Redhat / Linux Pardus
12	AdobePhotoshop 2018
13	Sun Solaris
14	Oracleveritabanı
15	SQL veritabanı
16	Corel Draw

Tablo 3 Yazılım Listesi

Bilgi ve Teknolojik Kaynaklar

Bilgisayar	1693
Taşınabilir Bilgisayar	398
Projeksiyon	264
Fotokopi Makinesi	79
Fotoğraf Makinesi	111
Kamera	64
Fax Makinası	18

Tarayıcı	93
Yazıcı	467
Televizyon	111
Slayt Makinesi	17
Baskı Makinesi	3
Toplam	3.318

Tablo 4. Bilgi ve Teknolojik Kaynaklar Sayısı

Kütüphane Kaynakları									
	Kitap		Sürelî Yayın	Tam Metin E-Dergi	Tam Metin E-Dergi	Tez	Veri Tabanı		Müzik Notası
	Türkçe	Yabancı	Türkçe				Tam Metin	Bibliyografik	
Merkez Kütüphane	42.118	27.398	41	72.022	3.482.024	3.781	67	22	6.367
Fen Edebiyat Fakültesi Kütüphanesi	39.742	6.965	7						
Sami ŞEKEROĞLU Sinema TV Merkezi Kütüphanesi	8.107	2.855	11						
Devlet Kons. Kütüphanesi	669	320	6						
Toplam	90.636	37.538	65	72.022	3.482.024	3.781	67	22	6.367

Tablo 5. Kütüphane ve Açık Erişim Kaynakları

Resim ve Heykel Müzesi Envanteri				
Resim	Heykel	İkon	Hat	Seramik
10.491	719	10	179	257

Tablo 6.

Prof. Sami ŞEKEROĞLU Sinema-TV Uygulama ve Araştırma Merkezi Envanteri			
Pelikül	Afiş	Fotoğraf	Film Malzemesi(Elektronik)
10.000	2.400	19.074	960

Tablo 7.

D - İNSAN KAYNAKLARI

Akademik Personel					
	Kadroların Doluluk Oranına Göre			Kadroların İstihdam Şekline Göre	
	Dolu	Boş	Toplam	Tam Zamanlı	Yarı Zamanlı
Profesör	115	25	140	Tam Zamanlı	--
Doçent	82	55	137	Tam Zamanlı	--
Dr. Öğretim Üyesi	207	71	278	Tam Zamanlı	--
Öğretim Görevlisi	83	60	143	Tam Zamanlı	--
Araştırma Görevlisi	180	97	277	Tam Zamanlı	--
T O P L A M	667	308	975		--

Tablo 8

Unvan	Geldiği Ülke	Çalıştığı Akademik Birim/Bölüm
Prof.	ABD	Fen Edebiyat Fakültesi
Dr. Öğretim Üyesi	Hindistan	Fen Edebiyat Fakültesi
Dr. Öğretim Üyesi	İran	Fen Edebiyat Fakültesi
Dr. Öğretim Üyesi	Azerbaycan	Fen Edebiyat Fakültesi
Öğretim Görevlisi	Özbekistan	İstanbul Devlet Konservatuarı
Öğretim Görevlisi	Azerbaycan	İstanbul Devlet Konservatuarı
Öğretim Görevlisi	Azerbaycan	İstanbul Devlet Konservatuarı
Öğretim Görevlisi	Rusya	İstanbul Devlet Konservatuarı
Öğretim Görevlisi	Bulgaristan	İstanbul Devlet Konservatuarı
Öğretim Görevlisi	İran	Güzel Sanatlar Fakültesi
Toplam	10	

Tablo 9

Sözleşmeli Akademik Personel Sayısı	
Profesör	-
Doçent	-
Dr. Öğretim Üyesi	-
Öğretim Görevlisi	15
Araştırma Görevlisi	-
Sahne Uygulamacı	1
T O P L A M	16

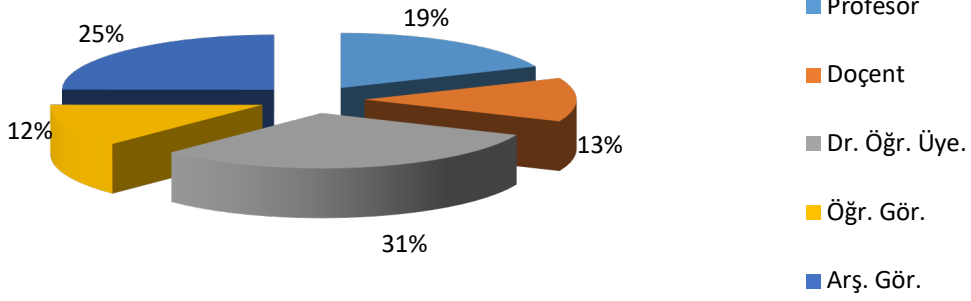
Tablo 10

Akademik Personelin Yaş İtibariyle Dağılımı

	21-25 Yaş	26-30 Yaş	31-35 Yaş	36-40 Yaş	41-50 Yaş	51- Üzeri
Kişi Sayısı	7	42	83	117	235	158
Yüzde	1	7	13	18	37	24

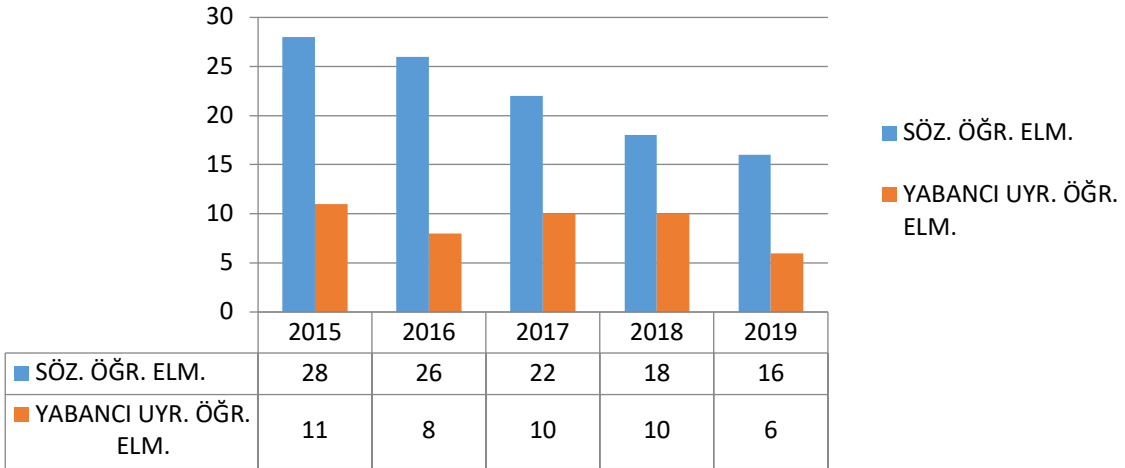
Tablo 11

ÖĞRETİM ELEMANLARININ % DAĞILIMI



Şekil 1

SÖZLEŞMELİ ÖĞRETİM ELEMANI SAYILARININ YILLARA GÖRE DEĞİŞİMİ



Şekil 2

İdari Personel (Kadroların Doluluk Oranına Göre)			
	Dolu	Boş	TOPLAM
Genel İdari Hizmetler	244	176	420
Sağlık Hizmetleri Sınıfı	13	16	29
Teknik Hizmetleri Sınıfı	52	60	112
Eğitim ve Öğretim Hizmetleri Sınıfı	2	5	7
Avukatlık Hizmetleri Sınıfı	2	2	4
Din Hizmetleri Sınıfı	-	-	-
Yardımcı Hizmetler Sınıfı	68	38	106
TOPLAM	381	297	678

Tablo 12

İdari Personelin Eğitim Durumu					
	İlköğretim	Lise	Ön Lisans	Lisans	Y.L. ve Dokt.
Kişi Sayısı	72	95	39	148	27
Yüzde	19	25	10	39	7

Tablo 13

İdari Personelin Yaş İtibariyle Dağılımı						
	21-25 Yaş	26-30 Yaş	31-35 Yaş	36-40 Yaş	41-50 Yaş	51- Üzeri
Kişi Sayısı	9	31	45	59	157	78
Yüzde	2	8	12	16	41	21

Tablo 14

İdari Personelin Hizmet Süreleri						
	1-3 Yıl	4-6 Yıl	7-10 Yıl	11-15 Yıl	16-20 Yıl	21- Üzeri
Kişi Sayısı	25	42	104	35	32	143
Yüzde	7	11	27	9	8	38

Tablo 15

Sürekli İşçi ve Sözleşmeli Personelin Dolu/Boş Durumu			
Pozisyon Durumu	Dolu	Boş	TOPLAM
Sürekli İşçiler	137	11	148
657 sy. Kanun. 4/B li sözleşmeli personel	21	6	27
Toplam	158	17	175

Tablo 16

Sürekli İşçilerin Yaş İtibariyle Dağılımı						
	21-25 Yaş	26-30 Yaş	31-35 Yaş	36-40 Yaş	41-50 Yaş	51- Üzeri
Kişi Sayısı	1	23	22	30	56	5
Yüzde	1	17	16	22	41	3

Tablo 17

Sürekli İşçilerin Hizmet Süresi						
	1-3 Yıl	4-6 Yıl	7-10 Yıl	11-15 Yıl	16-20 Yıl	21- Üzeri
Kişi Sayısı	132	-	-	-	2	3
Yüzde	97	-	-	-	1	2

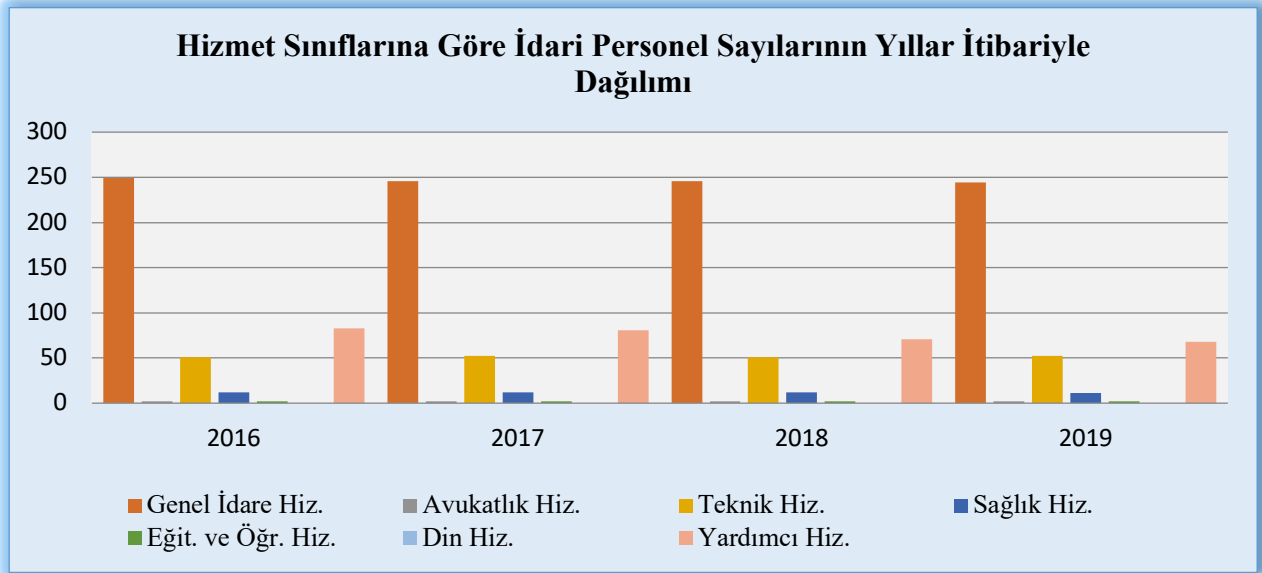
Tablo 18

Sözleşmeli Personelin Yaş İtibariyle Dağılımı						
	21-25 Yaş	26-30 Yaş	31-35 Yaş	36-40 Yaş	41-50 Yaş	51- Üzeri
Kişi Sayısı	-	1	7	1	5	7
Yüzde	-	5	33	5	24	33

Tablo 19

Sözleşmeli Personelin Hizmet Süresi						
	1-3 Yıl	4-6 Yıl	7-10 Yıl	11-15 Yıl	16-20 Yıl	21- Üzeri
Kişi Sayısı	6	2	-	3	4	6
Yüzde	29	9	-	14	19	29

Tablo 20



Şekil 3

E. DİĞER HUSUSLAR

İç Kontrol ve Kalite Güvence Sistemi

Yönetim ve İç Kontrol Sistemi

Üniversitemizde yönetim uygulaması; Rektör ile Rektör Yardımcılarının yönetiminde, Senato ve Yönetim Kurulu kararları ile gerçekleştirilmektedir. Fakültelerde; Dekan ve Dekan Yardımcıları, Meslek Yüksek Okulu, Konservatuvar ve Enstitülerde Müdür ve Müdür Yardımcılarının yönetiminde kurul kararları ile gerçekleştirilmektedir.

5018 Sayılı Kamu Mali Yönetimi ve Kontrol Kanunu gereği mali yönetim ve iç kontrol süreçlerine ilişkin standartlar ve yöntemler Hazine ve Maliye Bakanlığınca, iç denetime ilişkin standart ve yöntemler ise İç Denetim Koordinasyon Kurulu tarafından belirlenir, geliştirilir ve uyumlaştırılır. 5018 sayılı Kamu Malî Yönetimi ve Kontrol Kanununun 55, 56, 57 ve 58 inci maddelerine dayanılarak hazırlanan 31.12.2005 tarih ve 26040 sayılı 3 üncü mükerrer Resmi Gazete’de yayınlanan İç Kontrol ve Ön Mali Kontrole İlişkin Usul ve Esaslar’da iç kontrole ilişkin düzenlemelere yer verilmiştir.

İç kontrolün amaçları;

- Kamu gelir, gider, varlık ve yükümlülüklerinin etkili, ekonomik ve verimli bir şekilde yönetilmesini,
- Kamu idarelerinin kanunlara ve diğer düzenlemelere uygun olarak faaliyet göstermesini,
- Her türlü malî karar ve işlemlerde usulsüzlük ve yolsuzluğun önlenmesini,
- Karar oluşturmak ve izlemek için düzenli, zamanında ve güvenilir rapor ve bilgi edinilmesini, varlıkların kötüye kullanılması ve israfını önlemek ve kayıplara karşı korunmasını sağlamaktır.

İç kontrolün standartları;

Hazine ve Maliye Bakanlığı tarafından hazırlanan ve 26/12/2007 tarih ve 26738 sayılı Resmi Gazetede yayımlanarak yürürlüğe giren Kamu İç Kontrol Standartları Tebliği ile kamu idarelerinde iç kontrol sisteminin oluşturulması, uygulanması ve geliştirilmesi amacıyla (18) standart ve bu standartlar için gerekli (79) genel şartlar belirlenmiştir.

Kamu İç Kontrol Standartlarına Uyum Genelgesi uyarınca Kamu İç Kontrol Standartlarına Uyum Eylem Planı Hazırlama Rehberinde yer alan açıklamalar çerçevesinde hazırlanan 2017-2018 Kamu İç Kontrol Standartlarına Uyum Eylem Planı 2018 yılsonunda yapılan izleme çalışmaları çerçevesinde değerlendirilmiştir. Makul güvence sağlanamayan ve öngörülen sürede tamamlanamayan eylemlere ilişkin birimlerden alınan görüşler doğrultusunda yapılan değerlendirmeler neticesinde 2019-2021 Kamu İç Kontrol Standartlarına Uyum Eylem Planı hazırlanmıştır. Planın periyodik dönemlerde izleme ve değerlendirmesi yapılacaktır. Bununla birlikte yılsonunda İç Kontrol Sistemi Değerlendirme Soru Formu aracılığıyla birimlerden alınan bilgiler neticesinde İç Kontrol Sistemi Değerlendirme Raporu hazırlanmaktadır.

İç kontrolün temel ilkeleri;

- İç kontrol faaliyetleri idarenin yönetim sorumluluğu çerçevesinde yürütülür.
- İç kontrol faaliyet ve düzenlemelerinde öncelikle riskli alanlar dikkate alınır.
- İç kontrole ilişkin sorumluluk, işlem sürecinde yer alan bütün görevlileri kapsar.
- İç kontrol malî ve malî olmayan tüm işlemleri kapsar.
- İç kontrol sistemi yılda en az bir kez değerlendirilir ve alınması gereken önlemler belirlenir.
- İç kontrol düzenleme ve uygulamalarında mevzuata uygunluk, saydamlık, hesap verebilirlik ve ekonomiklik, etkinlik, etkililik gibi iyi malî yönetim ilkeleri esas alınır.

İç kontrole ilişkin yetki ve sorumluluklar;

Üst yönetici olan Rektör, iç kontrol sisteminin kurulması ve gözetilmesinden, harcama yetkilileri ise görev ve yetki alanları çerçevesinde, idari ve malî karar ve işlemlere ilişkin olarak iç kontrolün işleyişinden sorumludurlar.

Üniversitemizin malî hizmet birimi olan Strateji Geliştirme Dairesi Başkanlığı, iç kontrol sisteminin kurulması, standartlarının uygulanması ve geliştirilmesi konularında çalışmalar yapmakta ve ön malî kontrol faaliyetini yürütmektedir. Muhasebe yetkilisi de, muhasebe kayıtlarının usulüne ve standartlara uygun, saydam ve erişilebilir şekilde tutulmasından sorumludur.

Üst yönetici, harcama yetkilileri ve diğer yöneticiler, mesleki değerlere ve dürüst yönetim anlayışına sahip olunmasından, malî yetki ve sorumlulukların bilgili ve yeterli yöneticilerle personele verilmesinden, belirlenmiş standartlara uyulmasının sağlanmasından, mevzuata aykırı faaliyetlerin önlenmesinden, kapsamlı bir yönetim anlayışıyla uygun bir çalışma ortamının ve saydamlığın sağlanmasından görev ve yetkileri çerçevesinde sorumludurlar.

Üst yönetici ve bütçe ile ödenek tahsis edilen harcama yetkilileri her yıl, iş ve işlemlerinin amaçlara, iyi malî yönetim ilkelerine, kontrol düzenlemelerine ve mevzuata uygun bir şekilde gerçekleştirildiğini içeren iç kontrol güvence beyanını düzenler ve birim faaliyet raporları ile idare faaliyet raporlarına eklerler.

İç kontrol düzenlemeleri ve iç kontrol sisteminin işleyişi, yöneticilerin görüşü, kişi ve/veya idarelerin talep ve şikâyetleri ile iç ve dış denetim sonucunda düzenlenen raporlar dikkate alınarak yılda en az bir kez değerlendirmeye tâbi tutulur ve gerekli önlemler alınır.

Üniversitemizde ön mali kontrol görevi harcama birimleri ve Strateji Geliştirme Dairesi Başkanlığı tarafından yerine getirilmektedir.

Gelir, gider, varlık ve yükümlülüklerle ilişkin malî karar ve işlemler, harcama birimleri ve Strateji Geliştirme Dairesi Başkanlığı tarafından idarenin bütçesi, bütçe tertibi, kullanılabilir ödenek tutarı, ayrıntılı harcama veya finansman programları, merkezi yönetim bütçe kanunu ve diğer malî mevzuat hükümlerine uygunluk yönlerinden kontrol edilmektedir. Malî karar ve işlemler harcama

birimleri tarafından kaynakların etkili, ekonomik ve verimli bir şekilde kullanılması açısından da kontrol edilmektedir.

Strateji Geliştirme Dairesi Başkanlığı'nın ön malî kontrolüne tâbi malî karar ve işlemler, kontrol edilmek üzere bu birime gönderilmektedir. Strateji Geliştirme Dairesi Başkanlığınca kontrol edilen işlemler hakkında görüş yazısı düzenlenir ve ilgili birime gönderilir. Strateji Geliştirme Dairesi Başkanlığının görüş yazısı ilgili işlem dosyasında saklanır ve bir örneği de ödeme emri belgesine eklenir.

Harcama birimlerinde süreç kontrolü yapılmaktadır. Süreç kontrolünde, her bir işlem daha önceki işlemlerin kontrolünü içerecek şekilde tasarlanır ve uygulanır. Malî işlemlerin yürütülmesinde görev alanlar, yapacakları işlemde önceki işlemleri de kontrol ederler.

Üniversitemizde harcama yetkilileri, yardımcıları veya hiyerarşik olarak kendisine en yakın üst kademe yöneticileri arasından bir veya daha fazla sayıda gerçekleştirme görevlisini ödeme emri belgesi düzenlemekle görevlendirmiştir. Ödeme emri belgesini düzenlemekle görevlendirilen gerçekleştirme görevlileri, ödeme emri belgesi ve eki belgeler üzerinde ön malî kontrol yapmaktadır. Gerçekleştirme görevlileri tarafından yapılan kontrol sonucunda, ödeme emri belgesi üzerine "kontrol edilmiş ve uygun görülmüştür" şerhi düşülerek imzalanmaktadır.

Kalite Güvence Sistemi

Yükseköğretim Kalite Güvencesi Yönetmeliğine dayanılarak Üniversitemiz Kalite Komisyonu Yönergesi hazırlanmış ve Kalite Komisyonu oluşturulmuştur. Üniversitemiz 2017 yılında Yükseköğretim Kalite Kurulu tarafından görevlendirilen Değerlendirme Takımı tarafından kurumsal dış değerlendirme sürecine tabi tutulmuş olup, sonucunda oluşturulan Kurumsal Geri Bildirim Raporu verileri 2017 yılı iç değerlendirme raporu hazırlık çalışmaları kapsamında değerlendirilmiştir. Bu bağlamda üniversitemizce eğitim-öğretim, araştırma faaliyetlerini ve bunları destekleyen idarî hizmetlerin tümünü içine alan stratejik plan, performans programı ve faaliyet raporu ile bütünleşik yapıda 2018 yılı İç Değerlendirme Raporu hazırlanarak Yükseköğretim Kalite Kurulu tarafından oluşturulan web tabanlı sisteme yüklenmek suretiyle gönderilmiş olup, aynı zamanda üniversitemiz web sayfasında yayımlanmıştır. 2019 yılı İç Değerlendirme Raporu hazırlık çalışmaları devam etmektedir.

Bunun yanı sıra Mimar Sinan Güzel Sanatlar Üniversitesi Mimarlık Lisans Programı Mimarlık Akreditasyon Kurulu (MİAK) tarafından 2014-2020 yılları için 6 yıl süre ile akreditasyon almıştır. MSGSÜ Mimarlık Bölümü, ülkemizde RIBA tarafından uygulanan, UNESCO-UIA Validasyonu alan ilk Mimarlık Bölümü olmuştur.

II – PERFORMANS BİLGİLERİ

A-Temel Politika ve Öncelikler

- **Atatürk ilke ve inkılaplarına bağlılık:** Eğitim-öğretim programlarımızda ve kurumsal yapılanmamızda cumhuriyetimizin değerlerine bağlılık esastır.
- **Farklılıklara saygılı olmak:** Farklı düşüncelerin, yaşama biçimlerinin ve kültürlerin varlığını koruyarak yaratıcılığı geliştirmek desteklenmektedir.
- **Eleştirel düşünceye ve etik değerlere bağlılık:** Akademik araştırmalarda, sanatsal üretimde ve eğitim-öğretim faaliyetlerimizde eleştirel düşünceye değer veren ve etik değerleri gözetten bir yaklaşım benimsenmiştir.
- **Kültürel ve doğal mirası sahiplenmek:** Kültürel ve doğal mirasa, tarihi birikime saygılı yaklaşmak ve çevre bilincini geliştirmek kurumumuzun temel değerlerindedir.
- **Araştırmacı, yaratıcı ve yenilikçi yaklaşım:** Eğitim-öğretim ve topluma katkı sağlamak amacıyla yürütülen faaliyetlerde yenilikçi ve yaratıcı yaklaşımlar esastır.
- **Öncü ve girişimci rol:** Geçmişten gelen birikimimiz ve çağdaş yaklaşımımızla dış paydaşlarla yapılan iş birliklerinde öncü ve yol gösterici bir rol üstlenilir.
- **Katılımcı, şeffaf ve eşitlikçi bir yönetimi benimsemek:** Üniversitemizin yönetim, karar alma ve hizmet üretim süreçlerinde katılımcılık, şeffaflık ve eşitlik ilkesi benimsenmiştir.
- **Yetkin ve nitelikli bireyler yetiştirmek:** İhtisaslaşmanın öne çıktığı eğitim öğretim programlarımızda yetkin ve nitelikli bireyler yetiştirilmesine öncelik verilmektedir.
- **Topluma katkı sunma bilinci:** Bilgi birikimi ve üretimiyle topluma katkı sağlamayı önemseyen, katılımcı, paylaşımcı bir anlayış ön planda tutulmaktadır.

B- İdarenin Amaç ve Hedefleri

Misyon

Sanat, mimarlık ve kültür alanlarında ülkemizin ilk eğitim-öğretim kurumu olma niteliğiyle faaliyet gösteren üniversitemiz, kültürel ve doğal mirasa duyarlı, disiplinler arası araştırmalara yatkın, yaratıcı, yenilikçi, eleştirel düşünceyi benimsemiş bireyler yetiştirmeyi misyon edinmiştir.

Vizyon

Üniversitemizin vizyonu, sanat, tasarım ve bilimde özgür düşünceyi ve eleştirel yaklaşımı benimsemiş, kültürel mirasına saygılı, evrensel değerlere bağlı bireyler yetiştiren bir kurum olmaktır.

AMAÇLAR	Amaç 1:	Eğitim ve öğretim kalitesini artırmak ve ihtisaslaşmaya yönelik olarak geliştirmek
	Amaç 2:	Bilgi üretimi ve paylaşımını destekleyen bilimsel ve sanatsal faaliyetleri gerekli kaynakları geliştirerek arttırmak ve sürdürülebilir kılmak
	Amaç 3:	Kurumsal kaliteyi yükseltmek, kurumun kapasitesini ve fiziksel olanaklarını iyileştirmek ve geliştirmek
	Amaç 4:	Ulusal ve uluslararası iş birliklerini geliştirmek ve sürekliliğini sağlamak
	Amaç 5:	Topluma katkı sağlamayı gözeterek yenilikçi ve girişimci araştırma ve uygulamaları geliştirmek

HEDEFLER	Amaç 1: Eğitim ve öğretim kalitesini artırmak ve ihtisaslaşmaya yönelik olarak geliştirmek	
	H.1.1	Eğitim-öğretim programlarını üniversitemizin ihtisaslaşma önceliğine göre geliştirmek
	H.1.2	Öğretim programlarına öğrenci kabul koşullarını ve niteliğini iyileştirmek, öğrenci kontenjanlarını eğitimin niteliği ile uyumlu hale getirmek
	H.1.3	Tüm akademik ve idari personel ile öğrencilerin bilgi teknolojilerini etkin bir şekilde kullanmasını sağlamak
	H.1.4	Öğrencilerin yabancı dil eğitimini geliştirmek, akademik ve idari personelin yabancı dil yetkinliklerini desteklemek
	H.1.5	Akademik ve idari kadro sayısını artırmak ve yapılandırmak

Amaç 2: Bilgi üretimi ve paylaşımını destekleyen bilimsel ve sanatsal faaliyetleri gerekli kaynakları geliştirerek artırmak ve sürdürülebilir kılmak	
H.2.1	Ulusal ve uluslararası düzeyde etkinliklere bildiri, eser ve performanslar ile katılımları kaynak sağlayarak teşvik etmek
H.2.2	Ulusal ve uluslararası destekli proje sayısını çoğaltmaya yönelik iş birliklerinin artırılması için bir Proje Destek Birimini kurmak
H.2.3	Basılı ve/veya elektronik ortamdaki üniversite yayınlarının ulusal ve uluslararası endekslerde taranması için gerekli koşulları sağlamak; üniversitemiz öğretim elemanlarının yayın sayısını artırmak
H.2.4	ISBN, e-ISBN, ISSN, e-ISSN'li üniversite yayınlarının sayısını artıracak çalışmalar yapmak ve bu amaçla üniversite bünyesinde güçlü bir yayınevi kurmak
H.2.5	Üniversite birimlerince düzenlenen bilimsel ve sanatsal, ulusal ve uluslararası etkinlik sayısını artırmak ve daha geniş kesimlere duyurulmasını sağlamak
Amaç 3: Kurumsal kaliteyi yükseltmek, kurumun kapasitesini ve fiziksel olanaklarını iyileştirmek ve geliştirmek	
H.3.1	Akademik/egitim, sanatsal/performans amaçlı mekânları iyileştirmek, teknolojik donanım, yazılım, dekor, kostüm ve enstrümanları iyileştirmek ve dijital dönüşümünü sağlamak
H.3.2	Kütüphane mekânını fiziksel olarak iyileştirmek ve bilgi kaynaklarını ihtisaslaşma alanına göre geliştirmek
H.3.3	Bilişim altyapısı sisteminin çağdaş ihtiyaçlara uygun olarak güçlendirilmesi için bütçe oluşturmak ve ilgili ödeneği artırmak
H.3.4	Üniversitenin açık ve kapalı mekânlarını artırmak ve mevcut mekânları daha etkin kullanılması için iyileştirmek
H.3.5	Üniversite mekânlarında engelsiz yerleşke yaklaşımına uygun düzenlemeler yapmak

Amaç 4: Ulusal ve uluslararası iş birliklerini geliştirmek ve sürekliliğini sağlamak	
H.4.1	Kurumlar arası iş birliği ile kurumun tanınırlığını artırmak
H.4.2	Erasmus, Farabi, Mevlana gibi değişim programları kapsamında akademik/idari personel ve öğrenci dolaşımını artırmak
H.4.3	Dış paydaşlarla iş birliklerinin artırılarak öğrencilere staj ve mesleki deneyim olanakları sağlamak
Amaç 5: Topluma katkı sağlamayı gözeten yenilikçi ve girişimci araştırma ve uygulamaları geliştirmek	
H.5.1	Toplumsal ve sosyal konulardaki çalışmaları, yenilikçi ve girişimci araştırma ve uygulamaları teşvik etmek
H.5.2	Kurum bünyesindeki kültürel, sanatsal performans mekânlarını artırmak, ülkemizin sanat ve kültür alanında belleği olan Resim ve Heykel Müzesi Arşivi ile Film Arşivi'ni sayısallaştırmak ve bazı bilgi/belgeleri kamu yararı gözeterek elektronik ortamda erişime açmak
H.5.3	Uygulama ve araştırma merkezleri ile akademik birimlerin araştırma faaliyetlerini artırmak
H.5.4	Üniversitemizin ihtisas alanlarını Sürekli Eğitim Merkezi aracılığıyla toplumun yararlanmasına sunacak eğitim programları geliştirmek

Alt Program Hedefleri ve Stratejik Plan İlişkisi

PROGRAM ADI	ALT PROGRAM ADI	ALT PROGRAM HEDEFLERİ	İLİŞKİLİ OLDUĞU STRATEJİK AMAÇ
Araştırma, Geliştirme ve Yenilik	Yükseköğretimde Bilimsel Araştırma ve Geliştirme	Yükseköğretim kurumlarında inovasyon amaçlı bilimsel çalışmaların artırılması	Bilgi üretimi ve paylaşımını destekleyen bilimsel ve sanatsal faaliyetleri gerekli kaynakları geliştirerek arttırmak ve sürdürülebilir kılmak Topluma katkı sağlamayı gözeten yenilikçi ve girişimci araştırma ve uygulamaları geliştirmek
Hayat Boyu Öğrenme	Yükseköğretim Kurumları Sürekli Eğitim Faaliyetleri	Toplumun tüm kesimlerine ihtiyaç duyduğu alanlarda eğitimler verilmesi, kamu kurum ve kuruluşları, özel sektör ve uluslararası kuruluşlarla işbirliğinin gelişmesine katkıda bulunulması	Topluma katkı sağlamayı gözeten yenilikçi ve girişimci araştırma ve uygulamaları geliştirmek
Yükseköğretim Hizmetleri	Öğretim Elemanlarının Mesleki Gelişimi	Alanında yetkin, araştırmacı, bilgi üreten ve aktaran akademisyenler yetiştirilmesi	Bilgi üretimi ve paylaşımını destekleyen bilimsel ve sanatsal faaliyetleri arttırmak, gerekli kaynakları geliştirmek ve sürdürülebilir kılmak Ulusal ve uluslararası iş birliklerini geliştirmek ve sürekliliğini sağlamak
	Ön Lisans Eğitimi, Lisans Eğitimi ve Lisansüstü Eğitim	Mesleki yeterlilik sahibi ve gelişime açık mezunlar yetiştirilmesi	Eğitim ve öğretim kalitesini arttırmak ve ihtisaslaşmaya yönelik olarak geliştirmek
	Yükseköğretimde Öğrenci Yaşamı	Yükseköğretim öğrencilerine sunulan beslenme ve barınma hizmetlerinin kalitesinin artırılması; öğrencilerin kişisel ve sosyal gelişimi desteklenerek yaşam kalitesinin yükseltilmesi	Kurumsal kaliteyi yükseltmek, kurumun kapasitesini ve fiziksel olanaklarını iyileştirmek ve geliştirmek

C. İdare Performans Bilgisi

Program Adı: ARAŞTIRMA, GELİŞTİRME VE YENİLİK
Programın Amacı: Türkiye'nin Bilimsel ve Teknolojik Ekosistemine Katkı Sağlanması
Programın Kapsamı: Ar-Ge ve Yenilik Faaliyetleri ile Türkiye'nin Bilimsel ve Teknolojik Ekosistemi ve Sosyoekonomik Gelişimine Katkı Sağlama

Anahtar Göstergeler

- 1- Ar-ge harcamasının GSYH'ye oranı
- 2- Küresel inovasyon endeksi
- 3- Tam zamanlı eşdeğer araştırmacı sayısı
- 4- Türkiye kaynaklı bilimsel yayın sayısı

Alt Program Adı: YÜKSEKÖĞRETİMDE BİLİMSEL ARAŞTIRMA VE GELİŞTİRME
Alt Programın Kapsamı: Ulusal ve uluslararası destekli proje sayısını çoğaltmaya yönelik iş birliklerinin artırılması için bir Proje Destek Birimi kurulacaktır. Bu kapsamda Proje Destek Biriminin oluşturulması ve gerekli mekân, donanım ve teknik altyapıya ayrılan bütçenin ve birimde çalışacak uzman personel sayısının artırılması planlanmaktadır.

Alt Program Hedefi: Yükseköğretim kurumlarında inovasyon amaçlı bilimsel çalışmaların artırılması

Performans Göstergeleri

Performans Göstergesi	Ölçü Birimi	2018	2019 Planlanan	2019 YS Gerç. Tahmini	2020 Hedef	2021 Tahmin	2022 Tahmin
1- Ar-ge'ye harcanan bütçenin toplam bütçeye oranı	Oran	0,01	0,01	0,01	0,01	0,01	0,01

Göstergeye İlişkin Açıklama: Ar-Ge' ye ayrılan bütçenin toplam bütçe içerisindeki payının artışını izlemek için kullanılacaktır.

Hesaplama Yöntemi: Ar-Ge'ye harcanan bütçe/ toplam bütçe

Verinin Kaynağı: Veriler e-bütçe / MYS sisteminden elde edilmiştir.

Performans Göstergesi	Ölçü Birimi	2018	2019 Planlanan	2019 YS Gerç. Tahmini	2020 Hedef	2021 Tahmin	2022 Tahmin
2- Ar-ge sonucu ortaya çıkan ürünlere ilişkin alınan patent sayısı	Sayı	4	1	1	1	1	1

Göstergeye İlişkin Açıklama: Ar-ge sonucu ortaya çıkan ürünlerden ne kadarının patente dönüştüğünün takibinin yapılması amacıyla kullanılmaktadır. Hedef kitle akademik personeldir.

Hesaplama Yöntemi: Kayıtlı patent sayısı

Verinin Kaynağı: Akademik Birimler

Performans Göstergesi	Ölçü Birimi	2018	2019 Planlanan	2019 YS Gerç. Tahmini	2020 Hedef	2021 Tahmin	2022 Tahmin
3- BAP kapsamında desteklenen araştırma projeleri sayısı	Sayı	48	50	50	50	50	50

Göstergeye İlişkin Açıklama: Yıl bazında desteklenen Bilimsel Araştırma Projelerinin takip edilmesini amaçlamaktadır. Hedef kitle tüm akademik personeldir.

Hesaplama Yöntemi: Desteklenen Bilimsel Araştırma Projesi

Verinin Kaynağı: Bilimsel Araştırma Projeleri Koordinatörlüğü

Performans Göstergesi	Ölçü Birimi	2018	2019 Planlanan	2019 YS Gerç. Tahmini	2020 Hedef	2021 Tahmin	2022 Tahmin
4- Öğretim elemanı başına düşen ar-ge proje sayısı	Sayı	0	0	0	0,01	0,01	0,01

Göstergeye İlişkin Açıklama: Gösterge ile öğretim elemanlarından yüzde kaçının proje ürettiğinin takip edilmesi amaçlanmaktadır. Hedef kitle tüm akademik personeldir.

Hesaplama Yöntemi: Ar-Ge Proje Sayısı/ Öğretim Elemanı

Verinin Kaynağı: Bilimsel Araştırma Projeleri Koordinatörlüğü

Performans Göstergesi	Ölçü Birimi	2018	2019 Planlanan	2019 YS Gerç. Tahmini	2020 Hedef	2021 Tahmin	2022 Tahmin
5- Patent, faydalı model ve endüstriyel tasarım başvuru sayısı	Sayı	4	1	1	1	1	1

Göstergeye İlişkin Açıklama: Patent, faydalı model ve endüstriyel tasarım başvuru sayısının takibi sağlanabilir. Hedef kitle akademik personeldir.

Hesaplama Yöntemi: Patent, faydalı model ve endüstriyel tasarım sayısı

Verinin Kaynağı: Tüm Akademik Birimler

Performans Göstergesi	Ölçü Birimi	2018	2019 Planlanan	2019 YS Gerç. Tahmini	2020 Hedef	2021 Tahmin	2022 Tahmin
6- Ulusal ve uluslararası kuruluşlar tarafından desteklenen ar-ge projesi sayısı	Sayı	1	4	4	5	5	5

Göstergeye İlişkin Açıklama: Ulusal ve uluslararası kuruluşlar tarafından desteklenen ar-ge proje sayısının takibi yapılacaktır. Hedef kitle akademik personeldir.

Hesaplama Yöntemi: Ulusal ve uluslararası kuruluşlar tarafından desteklenen kayıtlı Ar-Ge proje sayısı

Verinin Kaynağı: Bilimsel Araştırma Projeleri Koordinatörlüğü

Performans Göstergesi	Ölçü Birimi	2018	2019 Planlanan	2019 YS Gerç. Tahmini	2020 Hedef	2021 Tahmin	2022 Tahmin
7- Uluslararası endekslerde yer alan bilimsel yayın sayısı	Sayı	0	1	1	1	0	1

Göstergeye İlişkin Açıklama: Uluslararası endekslerde yer alan bilimsel yayın sayısının takibi yapılacaktır. Hedef kitle akademik personeldir.

Hesaplama Yöntemi: Uluslararası endekslerde yer alan bilimsel yayın sayısı

Verinin Kaynağı: Tüm Akademik Birimler

Alt Program Kapsamında Yürütülecek Faaliyet Maliyetleri

Faaliyetler	2019 Bütçe	2019 Harcama	2020 Bütçe	2021 Tahmin	2022 Tahmin
Yükseköğretim Kurumlarının Bilimsel Araştırma Projeleri	13.853.403,3	4.281.471,83	12.054.000	12.279.550	12.081.000
Bütçe İçi	1.203.000	745.218,27	2.163.000	1.894.000	1.176.000
Bütçe Dışı	12.650.403,3	4.281.471,83	9.891.000	10.385.550	10.905.000
T O P L A M	13.853.403,3	5.026.690,10	12.054.000	12.279.550	12.081.000
Bütçe İçi	1.203.000	745.218,27	2.163.000	1.894.000	1.176.000
Bütçe Dışı	12.650.403,3	4.281.471,83	9.891.000	10.385.550	10.905.000

Faaliyetlere İlişkin Açıklamalar:

Yükseköğretim Kurumları Temel Araştırma Hizmetleri	
Yükseköğretim Kurumlarının Bilimsel Araştırma Projeleri	Üniversitemiz Bilimsel Araştırma Projeleri Koordinatörlüğü olarak 2018 yılında 48 adet proje desteklenmiş olmakla birlikte bu sayı 2019 yılında 50 adede ulaşmıştır. 2020 yılında 50 Adet bilimsel araştırma projesinin desteklenmesi hedeflenmektedir. Ayrıca 25 adet araştırma merkezi faaliyetini sürdürmektedir. Bununla birlikte Erasmus, Farabi, Mevlana gibi değişim programları kapsamında akademik/idari personel ve öğrenci dolaşımının bütçe dışı kaynak kullanılarak arttırılması planlanmaktadır.

Program Adı: HAYAT BOYU ÖĞRENME

Programın Amacı: Hayat Boyu Öğrenme Programlarına Yönelik Nitelik ve Erişimin Artırılması

Programın Kapsamı: Hayat boyu öğrenme: bireysel, toplumsal ve istihdam ile ilgili bir yaklaşımla bireyin bilgi, beceri ve yetkinliklerini geliştirmek amacıyla örgün eğitimin dışında hayatı boyunca katıldığı her türlü öğrenme etkinlikleri olarak kabul edilmekte olup bu kapsamda halk eğitimi merkezleri tarafından okuma-yazma, genel ve mesleki-teknik yaygın eğitim kursları düzenlenmekte; Örgün eğitim çağı dışında olan vatandaşlarımızın eğitim seviyelerini yükseltmek amacıyla açık ortaokul ve açık lise eğitim öğretim faaliyetleri sunulmakta; Ayrıca ülkemizde geçici koruma altında bulunan bireylerin eğitim sistemimize entegrasyonlarını sağlamak amacıyla öncelikle Türkçe olmak üzere eğitim öğretim faaliyetleri sürdürülmektedir.

Anahtar Göstergeler

1- Hayat boyu öğrenmeye katılım oranı

Alt Program Adı: YÜKSEKÖĞRETİM KURUMLARI SÜREKLİ EĞİTİM FAALİYETLERİ

Alt Programın Kapsamı: Üniversitemizin sanat, tasarım ve kültür başta olmak üzere ihtisas alanlarını Sürekli Eğitim Merkezi aracılığıyla toplumun yararlanmasına sunacak eğitim programları geliştirilmesi ve bu amaca yönelik olarak Sürekli Eğitim Merkezi mekânlarının iyileştirilmesi; akademik bilgi birikiminin kültürel gezi programları, tematik film gösterimleri ve benzeri etkinliklerle toplumun geniş kesimlerine ulaştırılması hedeflenmektedir. Bu kapsamda eğitim program sayısı, verilen sertifika program sayısı, programları tamamlayan katılımcı sayısı, çevrimiçi eğitim program sayısının artırılacak ve Sürekli Eğitim Merkezi'nde verilen eğitimlere uygun mekânların sağlanmasına yönelik çalışmalar yapılacaktır.

Alt Program Hedefi: Toplumun tüm kesimlerine ihtiyaç duyduğu alanlarda eğitimler verilmesi, kamu kurum ve kuruluşları, özel sektör ve uluslararası kuruluşlarla işbirliğinin gelişmesine katkıda bulunulması

Performans Göstergeleri

Performans Göstergesi	Ölçü Birimi	2018	2019 Planlanan	2019 YS Gerç. Tahmini	2020 Hedef	2021 Tahmin	2022 Tahmin
1- Dezavantajlı gruplara yönelik sosyal entegrasyon ve kapsayıcılığa ilişkin yapılan faaliyet sayısı	Sayı	0	0	0	1	1	1

Göstergeye İlişkin Açıklama: Gösterge ile dezavantajlı gruplara yönelik yapılan faaliyetlerin sayısal faaliyetlere dönüştürülmesi sağlanacaktır. Hedef kitle dezavantajlı gruplardır.

Hesaplama Yöntemi: Faaliyet sayısı

Verinin Kaynağı: Rektörlük

Performans Göstergesi	Ölçü Birimi	2018	2019 Planlanan	2019 YS Gerç. Tahmini	2020 Hedef	2021 Tahmin	2022 Tahmin
2- Eğitim programlarına başvuran kişi sayısı	Sayı	1.478	1.400	1.400	1.600	1.800	2.000

Göstergeye İlişkin Açıklama: Eğitim programlarına başvuran kişi sayısının takibi yapılacaktır. Hedef kitle akademik, idari personel, öğrenci ve vatandaşdır.

Hesaplama Yöntemi: Eğitim programlarına başvuran kişi sayısı.

Verinin Kaynağı: Sürekli Eğitim Merkezi

Performans Göstergesi	Ölçü Birimi	2018	2019 Planlanan	2019 YS Gerç. Tahmini	2020 Hedef	2021 Tahmin	2022 Tahmin
3- Mezunlara yönelik gerçekleştirilen faaliyet sayısı	Sayı	30	40	40	50	55	60

Göstergeye İlişkin Açıklama: Mezunların okul aktivitelerine katılım oranının tespit edilmesi sağlanacaktır. Mezunlara yönelik gerçekleştirilen faaliyet sayısının takibi arttırılabilir. Hedef kitle mezun öğrencilerdir.

Hesaplama Yöntemi: Mezunlara yönelik gerçekleştirilen faaliyet sayısı

Verinin Kaynağı: Rektörlük

Performans Göstergesi	Ölçü Birimi	2018	2019 Planlanan	2019 YS Gerç. Tahmini	2020 Hedef	2021 Tahmin	2022 Tahmin
4- Sürekli Eğitim Merkezi (SEM) ve Dil Merkezi (DİLMER) tarafından mesleki eğitime yönelik verilen sertifika sayısı	Sayı	536	555	555	600	650	700

Göstergeye İlişkin Açıklama: Sürekli Eğitim Merkezi'nin mesleki eğitime yönelik verdiği eğitimlere katılan kişilerden sertifika almaya hak kazanan kişi sayısının tespit edilerek başarı oranını ölçmeyi amaçlamaktadır. Hedef kitle vatandaşdır.

Hesaplama Yöntemi: Mesleki eğitime yönelik verilen sertifika sayısı.

Verinin Kaynağı: Sürekli Eğitim Merkezi

Performans Göstergesi	Ölçü Birimi	2018	2019 Planlanan	2019 YS Gerç. Tahmini	2020 Hedef	2021 Tahmin	2022 Tahmin
5- Tamamlanan sosyal sorumluluk projeleri sayısı	Sayı	2	11	11	11	11	11

Göstergeye İlişkin Açıklama: Sosyal sorumluluk projelerinin sayısı ile kurumun topluma yaptığı katkıyı ölçmeyi amaçlamaktadır. Hedef kitle vatandaşdır.

Hesaplama Yöntemi: Tamamlanan sosyal sorumluluk proje sayısı.

Verinin Kaynağı: Rektörlük

Alt Program Kapsamında Yürütülecek Faaliyet Maliyetleri

Faaliyetler	2019 Bütçe	2019 Harcama	2020 Bütçe	2021 Tahmin	2022 Tahmin
T O P L A M	0	0	0	0	0
Bütçe İçi	0	0	0	0	0
Bütçe Dışı	0	0	0	0	0

Faaliyetlere İlişkin Açıklamalar:

Toplum Hizmetine Sunulan Eğitim Programları, Kurs ve Seminerler	Sürekli Eğitim Merkezi ile toplumun tüm kesimlerinin ulaşabileceği nitelikli eğitim ve sertifika programları sunulmakta ve yaşam boyu eğitim anlayışıyla bireylerin kendilerini geliştirmeleri için imkân sağlanmaktadır.
Yükseköğretim Kurumları Sosyal Sorumluluk Projeleri	Üniversitemiz Mimarlık Fakültesinde sosyal sorumluluk ve topluma katkı uygulamaları kapsamında "Sosyal Sorumluluk Uygulamaları" dersi yapılmaktadır. 2020 yılında sosyal sorumluluk ve topluma katkı uygulamaları kapsamında açılan ders sayısının artırılması planlanmaktadır. Bununla birlikte sosyal sorumluluk kapsamında yürütülen projeler yapılacaktır.

Program Adı:	YÜKSEKÖĞRETİM HİZMETLERİ
Programın Amacı:	Uluslararası Standartlarda, Bilimsel Temelli Yükseköğretim Hizmeti Sunulması
Programın Kapsamı:	Programın kapsamı yükseköğretimi nitelik ve nicelik olarak ulusal ve uluslararası standartlara uygun etkin ve etkili olarak planlamak ve yönetmektir. Yükseköğretim alanındaki istihdam odaklı politikaları oluşturmak ve geliştirmek amacıyla yeni açılacak eğitim programları ve kontenjanlarının Yükseköğretim Eğitim Programları Danışma Kurulunca planlanması, Bölgesel Kalkınma Odaklı ihtisas üniversitelerinin belirlenmesi Üniversitelerin mevcut öğretim elemanlarının niteliklerinin artırılması, ihtiyaçlar doğrultusunda öğretim üyesi yetiştirme programlarının düzenlenmesi, Yükseköğretimde nitelikli yabancı akademik personelin (en az Dr seviyesinde) istihdamının sağlanması, Devlet üniversitelerinde, ülkemizin öncelikli alanlarında, öğrenim gören doktora öğrencilerine destek sağlanması, Hedef ülkelerle mevcut işbirliklerinin geliştirilmesi, Yükseköğretim alanında ülkemizin uluslararası görünürlüğünü artırmak amacıyla ülkemizde öğrenim gören yabancı öğrenci potansiyelinin artırılması, kapsama dahil edilmiştir.

Anahtar Göstergeler

- 1- Yüksek öğretimde öğretim elemanı başına düşen öğrenci sayısı
- 2- Yükseköğretim kontenjan doluluk oranı
- 3- Yükseköğretim mezunlarının işgücüne katılım oranı
- 4- Yükseköğretimde okullaşma oranı

Alt Program Adı:
Alt Programın
Kapsamı:

ÖN LİSANS EĞİTİMİ, LİSANS EĞİTİMİ VE LİSANSÜSTÜ EĞİTİM
Eğitim-öğretim programlarının üniversitemizin ihtisaslaşma önceliğine göre geliştirilmesi için ön lisans, lisans ve lisansüstü program sayısı ile çift ana dal ve yan dal program sayısının artırılması; disiplinler arası ve/veya kurum dışı paydaşlarla iş birliği içerisinde açılan ders sayısının artırılması; öğretim programlarına öğrenci kabul koşullarının ve niteliğinin iyileştirilmesi, öğrenci kontenjanlarının eğitimin niteliği ile uyumlu hale getirilmesi; akademik ve idari kadro sayısının artırılması ve yapılandırılması hedeflenmektedir.

Üniversitenin açık ve kapalı mekânlarının artırılması ve mevcut mekânların daha etkin kullanılması için iyileştirilmesi hedefi kapsamında yerleşkelerin güçlendirilmesi, bakım onarım ve çevre düzenlemesinin, Tophane-i Amire Kültür ve Sanat Merkezi ve Nusretiye Kasrının restorasyonunun yapılması, Merkez Kütüphanenin fiziksel ortamını yenilenmesi ve basılı belge/eser/yayın arşivleri için ayrılan kapalı mekânların artırılmasına yönelik çalışmalar yapılacaktır.

Alt Program Hedefi: Mesleki yeterlilik sahibi ve gelişime açık mezunlar yetiştirilmesi

Performans Göstergeleri

Performans Göstergesi	Ölçü Birimi	2018	2019 Planlanan	2019 YS Gerç. Tahmini	2020 Hedef	2021 Tahmin	2022 Tahmin
1- Doktora eğitimini tamamlayanların sayısı	Sayı	34	45	45	54	62	65

Göstergeye İlişkin Açıklama: Doktora eğitimi alan öğrenci sayısının artışının takibi sağlanacaktır. Hedef kitle öğrencilerdir.

Hesaplama Yöntemi: Mezun doktora öğrenci sayısı.

Verinin Kaynağı: Öğrenci İşleri Daire Başkanlığı

Performans Göstergesi	Ölçü Birimi	2018	2019 Planlanan	2019 YS Gerç. Tahmini	2020 Hedef	2021 Tahmin	2022 Tahmin
2- Eğitimin program süresinde bitirilme oranı	Oran	0,17	0,25	0,25	0,3	0,3	0,35

Göstergeye İlişkin Açıklama: Öğrencilerin başarısını ölçmek amacıyla kullanılacaktır. Hedef kitle öğrencilerdir.

Hesaplama Yöntemi: Süresi içerisinde mezun olan öğrenci sayısı / Mezun sayısı

Verinin Kaynağı: Öğrenci İşleri Daire Başkanlığı

Performans Göstergesi	Ölçü Birimi	2018	2019 Planlanan	2019 YS Gerç. Tahmini	2020 Hedef	2021 Tahmin	2022 Tahmin
3- Fen bilimleri kontenjan doluluk oranı	Oran	0,8	0,65	0,65	0,7	0,75	0,75

Göstergeye İlişkin Açıklama: Üniversitemizin tercih edilirliliğini ölçmeyi amaçlamaktadır. Hedef kitle öğrencilerdir.

Hesaplama Yöntemi: Kayıtlı öğrenci sayısı / toplam kontenjan

Verinin Kaynağı: Öğrenci İşleri Daire Başkanlığı

Performans Göstergesi	Ölçü Birimi	2018	2019 Planlanan	2019 YS Gerç. Tahmini	2020 Hedef	2021 Tahmin	2022 Tahmin
4- Kütüphanede bulunan basılı ve elektronik kaynak sayısı	Sayı	3.657.117	3.738.097	3.738.097	3.762.000	3.792.000	4.822.000

Göstergeye İlişkin Açıklama: Kütüphanede bulunan basılı ve elektronik kaynak sayısının takibi sağlanacaktır. Hedef kitle öğrenci, akademik ve idari personeldir.

Hesaplama Yöntemi: Basılı ve elektronik kaynak sayısı

Verinin Kaynağı: Kütüphane ve Dokümantasyon Daire Başkanlığı

Performans Göstergesi	Ölçü Birimi	2018	2019 Planlanan	2019 YS Gerç. Tahmini	2020 Hedef	2021 Tahmin	2022 Tahmin
5- Kütüphanede bulunan öğrenci başına düşen basılı ve elektronik kaynak sayısı	Sayı	332	341	341	348	356	365

Göstergeye İlişkin Açıklama: Kütüphanede bulunan öğrenci başına düşen basılı ve elektronik kaynak sayısının artırılmasının takibi sağlanacaktır. Hedef kitle öğrencilerdir.

Hesaplama Yöntemi: Kütüphanede kayıtlı basılı ve elektronik kaynak sayısı / öğrenci Sayısı.

Verinin Kaynağı: Kütüphane ve Dokümantasyon Daire Başkanlığı

Performans Göstergesi	Ölçü Birimi	2018	2019 Planlanan	2019 YS Gerç. Tahmini	2020 Hedef	2021 Tahmin	2022 Tahmin
6- Kütüphaneden yararlanan kişi sayısı	Sayı	30.500	32.000	32.000	34.000	35.000	36.000

Göstergeye İlişkin Açıklama: Kütüphaneden yararlanan öğrenci sayısının takibi sağlanacaktır. Hedef kitle öğrencilerdir.

Hesaplama Yöntemi: Kütüphaneye üye olan öğrenci sayısı

Verinin Kaynağı: Kütüphane ve Dokümantasyon Daire Başkanlığı

Performans Göstergesi	Ölçü Birimi	2018	2019 Planlanan	2019 YS Gerç. Tahmini	2020 Hedef	2021 Tahmin	2022 Tahmin
7- Lisansüstü öğrencilerin toplam öğrenciler içindeki payı	Oran	0,25	0,26	0,26	0,27	0,28	0,29

Göstergeye İlişkin Açıklama: Üniversitemizin “araştırma üniversitesi” olma hedefi nedeniyle lisansüstü öğrencilerinin toplam öğrenciler içindeki payının artışının izlenmesi amaçlanmaktadır. Hedef kitle öğrencilerdir.

Hesaplama Yöntemi: Lisansüstü öğrenci sayısı / toplam öğrenci sayısı

Verinin Kaynağı: Öğrenci İşleri Daire Başkanlığı

Performans Göstergesi	Ölçü Birimi	2018	2019 Planlanan	2019 YS Gerç. Tahmini	2020 Hedef	2021 Tahmin	2022 Tahmin
8- Öğrenci başına düşen eğitim alanı	Metrekare	6,47	7	6,62	7	8	9

Göstergeye İlişkin Açıklama: Üniversitemiz eğitim alanında kullanılan fiziki kapasite artışı ile öğrenci sayımızdaki artış oranının takip edilmesi ve kıyaslamalara imkân sağlanması amaçlanmaktadır. Hedef kitle öğrencilerdir.

Hesaplama Yöntemi: Eğitim alan m²/ Toplam öğrenci sayısı

Verinin Kaynağı: Yapı İşleri ve Teknik Daire Başkanlığı, Öğrenci İşleri Daire Başkanlığı

Performans Göstergesi	Ölçü Birimi	2018	2019 Planlanan	2019 YS Gerç. Tahmini	2020 Hedef	2021 Tahmin	2022 Tahmin
9- Öğrenci başına düşen kapalı alan	Metrekare	11,31	12	11,51	12	13	14

Göstergeye İlişkin Açıklama: Üniversitemiz fiziki kapasite artışı ile öğrenci sayımızdaki artış oranının takip edilmesi, böylece kıyaslamalara imkân sağlanması amaçlanmaktadır. Hedef kitle öğrencilerdir.

Hesaplama Yöntemi: Kapalı alan m²/ toplam öğrenci sayısı

Verinin Kaynağı: Yapı İşleri ve Teknik Daire Başkanlığı, Öğrenci İşleri Daire Başkanlığı

Performans Göstergesi	Ölçü Birimi	2018	2019 Planlanan	2019 YS Gerç. Tahmini	2020 Hedef	2021 Tahmin	2022 Tahmin
10- Öğrenci değişim programlarından yararlanan öğrencilerin oranı	Oran	0,01	0,02	0,02	0,03	0,03	0,03

Göstergeye İlişkin Açıklama: Değişim programlarından yararlanan öğrenci sayısının artış oranının takip edilmesi, böylece kıyaslamalara imkân sağlanması amaçlanmaktadır. Hedef kitle öğrencilerdir.

Hesaplama Yöntemi: Öğrenci programından yararlanan öğrenci sayısı / toplam öğrenci sayısı

Verinin Kaynağı: Uluslararası İlişkiler Koordinatörlüğü

Performans Göstergesi	Ölçü Birimi	2018	2019 Planlanan	2019 YS Gerç. Tahmini	2020 Hedef	2021 Tahmin	2022 Tahmin
11- Öğretim üyesi başına düşen öğrenci sayısı	Sayı	29	26	26	25	24	24

Göstergeye İlişkin Açıklama: Öğretim üyesi başına düşen öğrenci sayısının azaltılması yönünde takip yapılarak eğitim kalitesinin artırılması hedeflenmektedir. Hedef kitle öğrencilerdir.

Hesaplama Yöntemi: Toplam öğrenci sayısı / toplam öğretim üyesi sayısı

Verinin Kaynağı: Personel Daire Başkanlığı, Öğrenci İşleri Daire Başkanlığı

Performans Göstergesi	Ölçü Birimi	2018	2019 Planlanan	2019 YS Gerç. Tahmini	2020 Hedef	2021 Tahmin	2022 Tahmin
12- Sosyal bilimler kontenjan doluluk oranı	Oran	0,95	0,95	0,95	0,98	0,98	0,98

Göstergeye İlişkin Açıklama: Üniversitemizin tercih edilirliliğini ölçmeyi amaçlamaktadır. Hedef kitle öğrencilerdir.

Hesaplama Yöntemi: Kayıtlı öğrenci sayısı / toplam kontenjan sayısı

Verinin Kaynağı: Öğrenci İşleri Daire Başkanlığı

Performans Göstergesi	Ölçü Birimi	2018	2019 Planlanan	2019 YS Gerç. Tahmini	2020 Hedef	2021 Tahmin	2022 Tahmin
13- Yabancı dilde eğitim veren program sayısı	Sayı	4	4	4	5	5	6

Göstergeye İlişkin Açıklama: Yabancı dilde eğitim veren program sayısının artışının takibi sağlanarak mesleki yeterlilik sahibi ve gelişime açık mezunlar yetiştirilmesi amaçlanmaktadır. Hedef kitle öğrencilerdir.

Hesaplama Yöntemi: Yabancı dilde eğitim veren program sayısı

Verinin Kaynağı: Öğrenci İşleri Daire Başkanlığı

Performans Göstergesi	Ölçü Birimi	2018	2019 Planlanan	2019 YS Gerç. Tahmini	2020 Hedef	2021 Tahmin	2022 Tahmin
14- Yabancı uyruklu akademisyen sayısı	Sayı	10	6	10	11	11	11

Göstergeye İlişkin Açıklama: Yabancı uyruklu akademisyen sayısı artışının takibi ile mesleki yeterlilik sahibi ve gelişime açık mezunlar yetiştirilmesi amaçlanmaktadır. Hedef kitle akademisyenlerdir.

Hesaplama Yöntemi: Yabancı uyruklu akademik personel sayısı.

Verinin Kaynağı: Personel Daire Başkanlığı

Performans Göstergesi	Ölçü Birimi	2018	2019 Planlanan	2019 YS Gerç. Tahmini	2020 Hedef	2021 Tahmin	2022 Tahmin
15- Yabancı uyruklu öğrenci sayısı	Sayı	329	358	358	378	378	380

Göstergeye İlişkin Açıklama: Yabancı uyruklu öğrenci sayısı artışının takibi yapılması sağlanacaktır. Hedef kitle öğrencilerdir.

Hesaplama Yöntemi: Kayıtlı yabancı uyruklu öğrenci sayısı

Verinin Kaynağı: Öğrenci İşleri Daire Başkanlığı

Performans Göstergesi	Ölçü Birimi	2018	2019 Planlanan	2019 YS Gerç. Tahmini	2020 Hedef	2021 Tahmin	2022 Tahmin
16- Yan dal ve çift ana dal programından mezun olanların toplam mezun sayısına oranı	Oran	0,01	0,01	0,01	0,01	0,01	0,01

Göstergeye İlişkin Açıklama: Yan dal ve çift ana dal programından mezun olan öğrenci sayısının toplam mezun öğrenci sayısına oranının artışının takibinin yapılması sağlanacaktır.

Hesaplama Yöntemi: Yan dal ve çift ana dal programından mezun olan öğrenci sayısı/ toplam mezun öğrenci sayısı

Verinin Kaynağı: Öğrenci İşleri Daire Başkanlığı

Alt Program Kapsamında Yürütülecek Faaliyet Maliyetleri

Faaliyetler	2019 Bütçe	2019 Harcama	2020 Bütçe	2021 Tahmin	2022 Tahmin
Doktora Öğrencilerine Yönelik Burs Hizmetleri	0	431.300	0	0	0
Bütçe İçi	0	431.300	0	0	0
Bütçe Dışı	0	0	0	0	0
Doktora ve Tıpta Uzmanlık Eğitimi	4.762.000	3.059.254,52	5.047.000	5.422.000	5.774.000
Bütçe İçi	4.762.000	3.059.254,52	5.047.000	5.422.000	5.774.000
Bütçe Dışı	0	0	0	0	0
Lisans Öğrencilerine Yönelik Burs Hizmetleri	0	6.000	0	0	0
Bütçe İçi	0	6.000	0	0	0
Bütçe Dışı	0	0	0	0	0
Mimar Sinan Güzel Sanatlar Üniversitesi Resim ve Heykel Müzesi Faaliyetleri	1.151.000	154.197,1	413.000	175.000	184.000
Bütçe İçi	1.151.000	154.197,1	413.000	175.000	184.000
Bütçe Dışı	0	0	0	0	0
Yükseköğretim Kurumları Bilgi ve Kültürel Kaynaklarının Geliştirilmesi ve Erişimin Kolaylaştırılması	1.579.000	1.007.400,35	1.651.000	915.000	973.000
Bütçe İçi	1.579.000	1.007.400,35	1.651.000	915.000	973.000
Bütçe Dışı	0	0	0	0	0
Yükseköğretim Kurumları Birinci Öğretim	104.460.000	67.079.043,93	107.523.000	116.145.000	124.272.000
Bütçe İçi	104.460.000	67.079.043,93	107.523.000	116.145.000	124.272.000
Bütçe Dışı	0	0	0	0	0
Yükseköğretim Kurumları Yaz Okulları	80.000	0	87.000	93.000	96.000
Bütçe İçi	80.000	0	87.000	93.000	96.000
Bütçe Dışı	0	0	0	0	0
T O P L A M	112.032.000	71.737.195,9	114.721.000	122.750.000	131.299.000
Bütçe İçi	112.032.000	71.737.195,9	114.721.000	122.750.000	131.299.000
Bütçe Dışı	0	0	0	0	0

Faaliyetlere İlişkin Açıklamalar:

Doktora Öğrencilerine Yönelik Burs Hizmetleri	2547 sayılı Yükseköğretim Kanununun 10' uncu maddesine istinaden Yükseköğretim Kurulu tarafından ülkemizin öncelikli alanlarında doktoralı insan kaynağına olan ihtiyacını karşılamak üzere Devlet yükseköğretim kurumlarındaki doktora programlarında öğrenim gören öğrencileri desteklemek için burs verilecektir.
Doktora ve Tıpta Uzmanlık Eğitimi	Üniversitemizde 28 yüksek lisans, 11 sanatta yeterlik, 15 doktora programının bulunduğu, Güzel Sanatlar, Sosyal Bilimler ve Fen Bilimleri olarak ayrılmış 3 Enstitü'de 2132'si yüksek lisans ve 642'si doktora/sanatta yeterlik öğrencisi olmak üzere toplam 2.774 öğrenci görmektedir.
Lisans Öğrencilerine Yönelik Burs Hizmetleri	2547 sayılı Yükseköğretim Kanununun 10' uncu maddesine istinaden Yükseköğretim Kurulu tarafından ülkenin ekonomik ve sosyal gelişimi ile refahı için önemli olan alanlara öncelik tanınmak suretiyle belirlenen Devlet yükseköğretim kurumlarındaki lisans programlarına ilk üç sırada yerleşen ve kayıt yaptıran öğrencilere verilecek destek bursları ile bunlara ilişkin hususları belirlemek amacıyla hazırlanmıştır.
Mimar Sinan Güzel Sanatlar Üniversitesi Resim ve Heykel Müzesi Faaliyetleri	2020 yılı başında modern müzecilik anlayışı ile tekrar hizmete açılması planlanan Resim ve Heykel Müzesi projesi ile Osmanlı İmparatorluğu'ndan Cumhuriyet'e, Cumhuriyet sonrasında günümüze eserlerin sergileneceği sergi alanları hem de bir çok kültürel etkinliklerin yapılacağı restorasyon atölyesi, açık ders alanı gibi faaliyet alanlarının oluşturulması planlanmaktadır.
Yabancı Uyruklu Öğrenci Programı Kapsamında Yürütülen Hizmetler	2547 sayılı Yükseköğretim Kanununun 10' uncu maddesine istinaden Yükseköğretim kurulunun işbirliği protokolü ve/veya mutabakat zaptı imzaladığı ülkelerden gelen ve devlet yükseköğretim kurumlarına yerleştirilen yabancı uyruklu öğrencilere burs verilecektir.
Yükseköğretim Kurumları Bilgi ve Kültürel Kaynaklarının Geliştirilmesi ve Erişimin Kolaylaştırılması	Kütüphanemizde mimarlık ve güzel sanatlar konuları ağırlıklı olmak üzere toplam 68.529 kitap, aboneliği devam eden 58 süreli yayın, 3.871 nadir kitap, 927 üniversite yayını, eğitim-öğretim alanlarımızla ilgili çeşitli konuları içeren abone, EKUAL ve açık erişim olmak üzere 85 veri tabanı bulunmaktadır. Ayrıca web keşif aracı (EDS) ve kampüs dışı erişim sistemi (Deep Knowledge) bulunmaktadır.
Yükseköğretim Kurumları Birinci Öğretim	Üniversitemizde 26 lisans programının yürütüldüğü 3 Fakülte, 3 lisans programı bulunan Konservatuvar, Yüksekokul, Meslek Yüksekokulu ve Rektörlüğe bağlı bir lisans bölümü (Enformatik) ile 278'i ön lisans ve 7814'ü lisans olmak üzere toplam 8092 öğrenci eğitim görmektedir.
Yükseköğretim Kurumları Uluslararası Ortak Eğitim ve Öğretim Programı	Uluslararası ortak eğitim ve öğretim programı kapsamında 204 protokol bulunmaktadır.
Yükseköğretim Kurumları Yaz Okulları	Üniversitemiz akademik birimlerinin 2547 sayılı Yükseköğretim Kanununun ek 26. maddesi uyarınca yaz okulu hizmeti sunarken ihtiyaç duydukları mal ve hizmet alımı ve ek ders ödemeleri için gereken iş, işlem ve süreçlere yönelik giderleri bu faaliyet altında izlenecektir.

Alt Program Adı:

ÖĞRETİM ELEMANLARININ MESLEKİ GELİŞİMİ

Alt Programın Kapsamı:

Tüm akademik personelin bilgi teknolojilerini etkin bir şekilde kullanmasının sağlanması, akademik personelin yabancı dil yetkinliklerinin desteklenmesi, ulusal ve uluslararası düzeyde etkinliklere bildiri, eser ve performanslar ile katılımların kaynak sağlanarak teşvik edilmesi hedeflenmektedir.

Alt Program Hedefi:

Alanında yetkin, araştırmacı, bilgi üreten ve aktaran akademisyenler yetiştirilmesi

Performans Göstergeleri

Performans Göstergesi	Ölçü Birimi	2018	2019 Planlanan	2019 YS Gerç. Tahmini	2020 Hedef	2021 Tahmin	2022 Tahmin
1- SCI, SCI-Expanded, SSCI ve AHCI kapsamındaki dergilerde öğretim elemanı başına düşen yayın sayısı	Sayı	0,22	0,26	0,26	0,26	0,26	0,26

Göstergeye İlişkin Açıklama: Üniversitemizdeki öğretim elemanlarının SCI, SCI-Expanded, SSCI ve AHCI kapsamındaki dergilerdeki yayın sayısı tespit edilerek akademik başarının ölçülmesi amaçlanmaktadır. Hedef kitle tüm akademik personeldir.

Hesaplama Yöntemi:

Yayın sayısı / Toplam öğretim elemanı sayısı

Verinin Kaynağı:

Tüm Akademik Birimler

Performans Göstergesi	Ölçü Birimi	2018	2019 Planlanan	2019 YS Gerç. Tahmini	2020 Hedef	2021 Tahmin	2022 Tahmin
2- YÖK tarafından öncelikli alanlarında sağlanan burslardan yararlanan doktora öğrenci sayısı	Sayı	5	26	26	28	31	35

Göstergeye İlişkin Açıklama: YÖK tarafından öncelikli alanlarında sağlanan burslardan yararlanan doktora öğrenci sayısının artışının takibi yapılması sağlanacaktır. Hedef kitle doktora öğrencileridir.

Hesaplama Yöntemi:

Burstan faydalanan doktora öğrenci sayısı.

Verinin Kaynağı:

Öğrenci İşleri Daire Başkanlığı

Performans Göstergesi	Ölçü Birimi	2018	2019 Planlanan	2019 YS Gerç. Tahmini	2020 Hedef	2021 Tahmin	2022 Tahmin
3- YÖK tarafından sağlanan yurt dışında yabancı dil yeterliliklerinin artırılmasına yönelik burslardan yararlanan sayısı	Sayı	0	1	1	1	1	1

Göstergeye İlişkin Açıklama: YÖK tarafından öncelikli alanlarında sağlanan yurt dışında yabancı dil yeterliliklerinin artırılmasına yönelik burslardan yararlananların sayısının artışının takibi yapılması sağlanacaktır. Hedef kitle akademik personeldir.

Hesaplama Yöntemi: Burstan yararlanan personel sayısı.

Verinin Kaynağı: Öğrenci İşleri Daire Başkanlığı

Alt Program Kapsamında Yürütülecek Faaliyet Maliyetleri

Faaliyetler	2019 Bütçe	2019 Harcama	2020 Bütçe	2021 Tahmin	2022 Tahmin
Öğretim Elemanları Yurtdışı Yabancı Dil Bursu Hizmetleri	0	5.000	0	0	0
Bütçe İçi	0	5.000	0	0	0
Bütçe Dışı	0	0	0	0	0
T O P L A M	0	5.000	0	0	0
Bütçe İçi	0	0	0	0	0
Bütçe Dışı	0	0	0	0	0

Faaliyetlere İlişkin Açıklamalar:

Araştırma Görevlileri Yurtdışı Araştırma Bursu Hizmetleri	2547 sayılı Yükseköğretim Kanununun 10' uncu maddesine istinaden doktora tez aşamasında olan araştırma görevlilerinin mecburi hizmet yükümlülüğüne ilişkin hükümler uygulanmaksızın en az altı ay veya en fazla bir yıl süreyle yurtdışına burslu ve yol giderlerinin karşılanması Yükseköğretim Kurulu Başkanlığı'nca desteklenecektir.
Öğretim Elemanları Yurtdışı Yabancı Dil Bursu Hizmetleri	2547 sayılı Yükseköğretim Kanununun 10' uncu maddesine istinaden doktora derecesine sahip araştırma görevlisi, öğretim görevlisi veya Dr. öğretim üyesi kadrolarında görev yapmakta olan öğretim elemanlarının, yabancı dil seviyesini yükseltmek için yurtdışında katıldıkları yabancı dil kursu giderlerinin Yükseköğretim Kurulu Başkanlığınca desteklenmesi planlanmaktadır.
Öğretim Üyesi Yetiştirme Programı ve Yurtdışı Destek Hizmetleri	2547 sayılı Yükseköğretim Kanununun 10' uncu maddesine istinaden Öğretim Üyesi Yetiştirme Programı kapsamında öğretim üyesi yetiştirilmesi amacıyla araştırma görevlisi kadrolarına atananların giderleri Yükseköğretim Kurulu Başkanlığı'nca desteklenecektir.

Alt Program Adı:

YÜKSEKÖĞRETİMDE ÖĞRENCİ YAŞAMI

Alt Programın**Kapsamı:**

Üniversite mekanlarında engelsiz yerleşke yaklaşımına uygun düzenlemelerin yapılması hedeflenmektedir. Sağlık hizmeti verilen ve iyileştirilen mekân sayısının artırılması, öğrenci ve personel yemek salonları ile kantinlerin yemek salonlarından ayrılan ve iyileştirilen mekân metrekaresinin artırılması, eğitim, spor ve kültürel faaliyetlere yönelik ulaşım hizmetlerinin temin edilmesi planlanmaktadır. Toplumsal ve sosyal konulardaki çalışmalar, yenilikçi ve girişimci araştırma ve uygulamalar teşvik edilecektir. Kamu kurumları ile iş birliği halinde yürütülen etkinlik ve proje sayısının (Sıfır Atık vb.) ve öğrenci kulüpleri tarafından yürütülen etkinlik ve proje sayısının artırılmasına yönelik çalışmalar yapılacaktır.

Alt Program Hedefi:

Yükseköğretim öğrencilerine sunulan beslenme ve barınma hizmetlerinin kalitesinin artırılması; öğrencilerin kişisel ve sosyal gelişimi desteklenerek yaşam kalitesinin yükseltilmesi

Performans Göstergeleri

Performans Göstergesi	Ölçü Birimi	2018	2019 Planlanan	2019 YS Gerç. Tahmini	2020 Hedef	2021 Tahmin	2022 Tahmin
1- Barınma hizmetlerinden yararlanan öğrenci sayısı	Sayı	331	331	331	331	331	331

Göstergeye İlişkin Açıklama:

Barınma hizmetinden faydalanan öğrenci sayısının takibi yapılarak barınma hizmetinin yeterli olup olmadığı, iyileştirilmesi gereken hususların neler olduğu takip edilebilmektedir. Hedef kitle öğrencilerdir.

Hesaplama Yöntemi:

Yurtdışı kayıtlı öğrenci sayısı

Verinin Kaynağı:

Sağlık, Kültür ve Spor Daire Başkanlığı

Performans Göstergesi	Ölçü Birimi	2018	2019 Planlanan	2019 YS Gerç. Tahmini	2020 Hedef	2021 Tahmin	2022 Tahmin
2- Beslenme hizmetlerinden yararlanan öğrenci sayısı	Sayı	1.650	1.800	1.800	2.000	2.200	2.400

Göstergeye İlişkin Açıklama:

Beslenme hizmetinden faydalanan öğrenci sayısının takibi yapılarak beslenme hizmetinin yeterli olup olmadığı, iyileştirilmesi gereken hususların neler olduğu takip edilebilmektedir. Hedef kitle öğrencilerdir.

Hesaplama Yöntemi:

Kartlı sistemle beslenme hizmetinden yararlanan öğrenci sayısı

Verinin Kaynağı:

Sağlık, Kültür ve Spor Daire Başkanlığı

Performans Göstergesi	Ölçü Birimi	2018	2019 Planlanan	2019 YS Gerç. Tahmini	2020 Hedef	2021 Tahmin	2022 Tahmin
3- Öğrenci başına düşen sosyal donatı alanı	Metrekare	17,43	18	17,26	18	19	20

Göstergeye İlişkin Açıklama: Öğrenci başına düşen sosyal alanların yeterli olup olmadığı, iyileştirilmesi gereken hususların neler olduğunun takibi sağlanacaktır. Hedef kitle öğrencilerdir.

Hesaplama Yöntemi:

Verinin Kaynağı:

Öğrenciler için ayrılan sosyal donatı alanları / toplam öğrenci sayısı
Yapı İşleri ve Teknik Daire Başkanlığı

Performans Göstergesi	Ölçü Birimi	2018	2019 Planlanan	2019 YS Gerç. Tahmini	2020 Hedef	2021 Tahmin	2022 Tahmin
4- Öğrenci kulüp ve topluluk sayısı	Sayı	21	24	24	26	28	30

Göstergeye İlişkin Açıklama: Öğrenci kulüp ve topluluklarının ve katılımcı öğrenci sayısının artışının takibi sağlanabilir. Hedef kitle öğrencilerdir.

Hesaplama Yöntemi:

Verinin Kaynağı:

Kayıtlı kulüp ve sportif tesis sayısı
Sağlık, Kültür ve Spor Daire Başkanlığı

Performans Göstergesi	Ölçü Birimi	2018	2019 Planlanan	2019 YS Gerç. Tahmini	2020 Hedef	2021 Tahmin	2022 Tahmin
5- Sosyal, kültürel ve sportif faaliyet sayısı	Sayı	10	10	10	11	12	13

Göstergeye İlişkin Açıklama: Sosyal, kültürel ve sportif faaliyet sayısının artışının takibi sağlanacaktır. Hedef kitle öğrencilerdir.

Hesaplama Yöntemi:

Verinin Kaynağı:

Kayıtlı sosyal, kültürel ve sportif faaliyet sayısı
Sağlık, Kültür ve Spor Daire Başkanlığı

Performans Göstergesi	Ölçü Birimi	2018	2019 Planlanan	2019 YS Gerç. Tahmini	2020 Hedef	2021 Tahmin	2022 Tahmin
6- Yükseköğretimde öğrenci başına barınma harcaması	TL	1.070	610	610	316	1.000	1.100

Göstergeye İlişkin Açıklama: Barınma hizmetinden faydalanan öğrenci sayısı ölçülerek barınma hizmetinin yeterli olup olmadığı, iyileştirilmesi gereken hususların neler olduğu takip edilebilmektedir. Hedef kitle öğrencilerdir.

Hesaplama Yöntemi:

Verinin Kaynağı:

Barınma hizmeti için yapılan harcama tutarı/ yurttan kalan toplam öğrenci sayısı

Verinin Kaynağı:

Sağlık, Kültür ve Spor Daire Başkanlığı

Performans Göstergesi	Ölçü Birimi	2018	2019 Planlanan	2019 YS Gerç. Tahmini	2020 Hedef	2021 Tahmin	2022 Tahmin
7- Yükseköğretimde öğrenci başına beslenme harcaması	TL	355	390	390	392	395	400

Göstergeye İlişkin Açıklama: Beslenme hizmetinden faydalanan öğrenci sayısı ölçülerek beslenme hizmetinin yeterli olup olmadığı, iyileştirilmesi gereken hususların neler olduğu takip edilebilmektedir. Hedef kitle öğrencilerdir.

Hesaplama Yöntemi: Beslenme hizmeti için yapılan harcama tutarı / Beslenme hizmetinden faydalanan öğrenci sayısı

Verinin Kaynağı: Sağlık, Kültür ve Spor Daire Başkanlığı

Performans Göstergesi	Ölçü Birimi	2018	2019 Planlanan	2019 YS Gerç. Tahmini	2020 Hedef	2021 Tahmin	2022 Tahmin
8- Yükseköğretimde öğrenci yaşamından memnuniyet oranı	Oran	0	0,51	0,51	0,54	0,56	0,6

Göstergeye İlişkin Açıklama: Artış oranının takibi yapılarak hangi alanlarda iyileştirme yapılabileceği hedeflenmektedir. Hedef kitle öğrencilerdir.

Hesaplama Yöntemi: Ankete katılan memnun öğrenci sayısı/ Ankete katılan toplam öğrenci sayısı.

Verinin Kaynağı: Kalite Komisyonu

Performans Göstergesi	Ölçü Birimi	2018	2019 Planlanan	2019 YS Gerç. Tahmini	2020 Hedef	2021 Tahmin	2022 Tahmin
9- Yükseköğretimde öğrencilere sunulan sağlık hizmetinden yararlanan öğrenci sayısının toplam öğrenci sayısına oranı	Oran	0,06	0,07	0,07	0,08	0,09	0,1

Göstergeye İlişkin Açıklama: Sağlık hizmetinden yararlanan öğrenci sayısının takibi ile daha çok öğrencinin sağlığının korunması, bu konuda bilgilendirilmeleri ve eğitilmeleri sağlanabilir. Hedef kitle öğrencilerdir.

Hesaplama Yöntemi: Sağlık hizmetinden yararlanan öğrenci sayısı/ toplam öğrenci sayısı

Verinin Kaynağı: Öğrenci İşleri Daire Başkanlığı, Sağlık, Kültür ve Spor Daire Başkanlığı

Alt Program Kapsamında Yürütülecek Faaliyet Maliyetleri

Faaliyetler	2019 Bütçe	2019 Harcama	2020 Bütçe	2021 Tahmin	2022 Tahmin
Yükseköğretimde Barınma Hizmetleri	208.000	144.790,57	226.000	242.000	254.000
Bütçe İçi	208.000	144.790,57	226.000	242.000	254.000
Bütçe Dışı	0	0	0	0	0
Yükseköğretimde Beslenme Hizmetleri	4.814.000	2.743.032,31	5.249.000	5.644.000	6.002.000
Bütçe İçi	4.814.000	2.743.032,31	5.249.000	5.644.000	6.002.000
Bütçe Dışı	0	0	0	0	0
Yükseköğretimde Kültür ve Spor Hizmetleri	176.000	83.526,14	189.000	200.000	211.000
Bütçe İçi	176.000	83.526,14	189.000	200.000	211.000
Bütçe Dışı	0	0	0	0	0
Yükseköğretimde Öğrenci Yaşamına İlişkin Diğer Hizmetler	4.002.000	2.663.917,65	4.419.000	4.480.000	4.769.000
Bütçe İçi	4.002.000	2.663.917,65	4.419.000	4.480.000	4.769.000
Bütçe Dışı	0	0	0	0	0
Yükseköğretimde Sağlık Hizmetleri	25.000	7.414,1	27.000	29.000	30.000
Bütçe İçi	25.000	7.414,1	27.000	29.000	30.000
Bütçe Dışı	0	0	0	0	0
T O P L A M	9.225.000	5.642.680,77	10.110.000	10.595.000	11.266.000
Bütçe İçi	9.225.000	5.642.680,77	10.110.000	10.595.000	11.266.000
Bütçe Dışı	0	0	0	0	0

Faaliyetlere İlişkin Açıklamalar:

Yükseköğretimde Barınma Hizmetleri	Üniversitemiz kız öğrencilerinin barınma ihtiyaçlarının karşılanması için 2547 sayılı Yükseköğretim Kanunu'nun 47. maddesi gereğince kurulan Sağlık, Kültür ve Spor Daire Başkanlığı bünyesinde Ortaköy'de Kız Öğrenci Yurdu bulunmakta olup, 331 öğrenciye hizmet vermektedir.
Yükseköğretimde Beslenme Hizmetleri	Üniversitemizde öğrenim gören öğrencilere Sağlık, Kültür Daire Başkanlığı bünyesinde yerinde üretim yapılarak yaklaşık 2000 kişilik öğle yemek hizmeti verilmektedir.
Yükseköğretimde Kültür ve Spor Hizmetleri	2547 sayılı Yükseköğretim Kanunu'nun 47. maddesi gereğince kurulan Sağlık, Kültür ve Spor Daire Başkanlığı'na bağlı faal 14 öğrenci kulübü ve 8 takım bulunmakta olup sosyal, kültür, spor alanında etkinlik ve proje sayısının artırılması planlanmaktadır.
Yükseköğretimde Öğrenci Yaşamına İlişkin Diğer Hizmetler	2547 sayılı Yükseköğretim Kanununun 46. ve 47. maddeleri ile Yükseköğretim Kurumları Mediko-Sosyal Sağlık, Kültür ve Spor İşleri Dairesi Uygulama Yönetmeliği'nde görev ve sorumlulukları çerçevesinde sağlık kuruluşu, öğrencilerin sosyal, kültürel danışma ve rehberlik ile sosyal ihtiyaçlarının karşılanması sağlanmakta ve eğitim-öğretimin desteklenmesi amacıyla bu alanda uygulama ve araştırmalar yapılmaktadır.
Yükseköğretimde Sağlık Hizmetleri	Sağlık, Kültür ve Spor Daire Başkanlığı bünyesinde yer alan sağlık merkezinde; 2 hekim, 1 diş hekimi, 2 psikolog, 1 laborant, 4 hemşire, 1 sağlık teknisyeni ve 1 sağlık memuru ile öğrenci ve personele hizmet verilmesi planlanmaktadır.

FAALİYET MALİYETLERİ TABLOSU					
İdare Adı	MİMAR SİNAN GÜZEL SANATLAR ÜNİVERSİTESİ				
Program Adı	ARAŞTIRMA, GELİŞTİRME VE YENİLİK				
Alt Program Adı	YÜKSEKÖĞRETİMDE BİLİMSEL ARAŞTIRMA VE GELİŞTİRME				
Alt Program Hedefi	Yükseköğretim kurumlarında inovasyon amaçlı bilimsel çalışmaların arttırılması				
Faaliyet Adı	Yükseköğretim Kurumlarının Bilimsel Araştırma Projeleri				
Açıklama	Üniversitemiz Bilimsel Araştırma Projeleri Koordinatörlüğü olarak 2018 yılında 48 adet proje desteklenmiş olmakla birlikte bu sayı 2019 yılında 50 adede ulaşmıştır. 2020 yılında 50 Adet bilimsel araştırma projesinin desteklenmesi hedeflenmektedir. Ayrıca 25 adet araştırma merkezi faaliyetini sürdürmektedir. Bununla birlikte Erasmus, Farabi, Mevlana gibi değişim programları kapsamında akademik/idari personel ve öğrenci dolaşımının bütçe dışı kaynak kullanılarak arttırılması planlanmaktadır.				
EKONOMİK KOD	2019 Bütçe	2019 Harcama	2020 Bütçe	2021 Tahmin	2022 Tahmin
<i>Personel Giderleri</i>					
<i>Sosyal Güvenlik Kurumuna Devlet Primi Giderleri</i>					
<i>Mal ve Hizmet Alım Giderleri</i>	703.000	723.157	761.000	814.000	856.000
<i>Faiz Giderleri</i>					
<i>Cari Transferler</i>					
<i>Sermaye Giderleri</i>	500.000	22.061	1.402.000	1.080.000	320.000
<i>Sermaye Transferleri</i>					
<i>Borç Verme</i>					
BÜTÇE İÇİ TOPLAM KAYNAK	1.203.000	745.218	2.163.000	1.894.000	1.176.000
<i>Döner Sermaye</i>	9.420.000	1.528.294	9.891.000	10.385.550	10.905.000
<i>Özel Hesap</i>					
<i>Diğer Bütçe Dışı Kaynak</i>	3.230.403	2.753.178			
BÜTÇE DIŞI TOPLAM KAYNAK	12.650.403	4.281.472	9.891.000	10.385.550	10.905.000
FAALİYET MALİYETİ TOPLAMI	13.853.403	5.026.690	12.054.000	12.279.550	12.081.000

FAALİYET MALİYETLERİ TABLOSU					
İdare Adı	MİMAR SİNAN GÜZEL SANATLAR ÜNİVERSİTESİ				
Program Adı	YÜKSEKÖĞRETİM HİZMETLERİ				
Alt Program Adı	ÖN LİSANS EĞİTİMİ, LİSANS EĞİTİMİ VE LİSANSÜSTÜ EĞİTİM				
Alt Program Hedefi	Mesleki yeterlilik sahibi ve gelişime açık mezunlar yetiştirilmesi				
Faaliyet Adı	Doktora ve Tıpta Uzmanlık Eğitimi				
Açıklama	Üniversitemizde 28 yüksek lisans, 11 sanatta yeterlik, 15 doktora programının bulunduğu, Güzel Sanatlar, Sosyal Bilimler ve Fen Bilimleri olarak ayrılmış 3 Enstitü 'de 2132'si yüksek lisans ve 642'si doktora/sanatta yeterlik öğrencisi olmak üzere toplam 2.774 öğrenci görmektedir.				
EKONOMİK KOD	2019 Bütçe	2019 Harcama	2020 Bütçe	2021 Tahmin	2022 Tahmin
<i>Personel Giderleri</i>	4.363.000	2.817.274	4.630.000	4.974.000	5.297.000
<i>Sosyal Güvenlik Kurumuna Devlet Primi Giderleri</i>	373.000	239.666	389.000	418.000	446.000
<i>Mal ve Hizmet Alım Giderleri</i>	26.000	2.315	28.000	30.000	31.000
<i>Faiz Giderleri</i>					
<i>Cari Transferler</i>					
<i>Sermaye Giderleri</i>					
<i>Sermaye Transferleri</i>					
<i>Borç Verme</i>					
BÜTÇE İÇİ TOPLAM KAYNAK	4.762.000	3.059.255	5.047.000	5.422.000	5.774.000
<i>Döner Sermaye</i>					
<i>Özel Hesap</i>					
<i>Diğer Bütçe Dışı Kaynak</i>					
BÜTÇE DIŞI TOPLAM KAYNAK					
FAALİYET MALİYETİ TOPLAMI	4.762.000	3.059.255	5.047.000	5.422.000	5.774.000

FAALİYET MALİYETLERİ TABLOSU					
İdare Adı	MİMAR SİNAN GÜZEL SANATLAR ÜNİVERSİTESİ				
Program Adı	YÜKSEKÖĞRETİM HİZMETLERİ				
Alt Program Adı	ÖN LİSANS EĞİTİMİ, LİSANS EĞİTİMİ VE LİSANSÜSTÜ EĞİTİM				
Alt Program Hedefi	Mesleki yeterlilik sahibi ve gelişime açık mezunlar yetiştirilmesi				
Faaliyet Adı	Mimar Sinan Güzel Sanatlar Üniversitesi Resim ve Heykel Müzesi Faaliyetleri				
Açıklama	2020 yılı başında modern müzecilik anlayışı ile tekrar hizmete açılması planlanan Resim ve Heykel Müzesi projesi ile Osmanlı İmparatorluğu'ndan Cumhuriyet'e, Cumhuriyet sonrasında günümüze eserlerin sergileneceği sergi alanları hem de bir çok kültürel etkinliklerin yapılacağı restorasyon atölyesi, açık ders alanı gibi faaliyet alanlarının oluşturulması planlanmaktadır.				
EKONOMİK KOD	2019 Bütçe	2019 Harcama	2020 Bütçe	2021 Tahmin	2022 Tahmin
<i>Personel Giderleri</i>					
<i>Sosyal Güvenlik Kurumuna Devlet Primi Giderleri</i>					
<i>Mal ve Hizmet Alım Giderleri</i>	151.000	81.037	163.000	175.000	184.000
<i>Faiz Giderleri</i>					
<i>Cari Transferler</i>					
<i>Sermaye Giderleri</i>	1.000.000	73.160	250.000		
<i>Sermaye Transferleri</i>					
<i>Borç Verme</i>					
BÜTÇE İÇİ TOPLAM KAYNAK	1.151.000	154.197	413.000	175.000	184.000
<i>Döner Sermaye</i>					
<i>Özel Hesap</i>					
<i>Diğer Bütçe Dışı Kaynak</i>					
BÜTÇE DIŞI TOPLAM KAYNAK					
FAALİYET MALİYETİ TOPLAMI	1.151.000	154.197	413.000	175.000	184.000

FAALİYET MALİYETLERİ TABLOSU					
İdare Adı	MİMAR SİNAN GÜZEL SANATLAR ÜNİVERSİTESİ				
Program Adı	YÜKSEKÖĞRETİM HİZMETLERİ				
Alt Program Adı	ÖN LİSANS EĞİTİMİ, LİSANS EĞİTİMİ VE LİSANSÜSTÜ EĞİTİM				
Alt Program Hedefi	Mesleki yeterlilik sahibi ve gelişime açık mezunlar yetiştirilmesi				
Faaliyet Adı	Yükseköğretim Kurumları Bilgi ve Kültürel Kaynaklarının Geliştirilmesi ve Erişimin Kolaylaştırılması				
Açıklama	Kütüphanemizde mimarlık ve güzel sanatlar konuları ağırlıklı olmak üzere toplam 68.529 kitap, aboneliği devam eden 58 süreli yayın, 3.871 nadir kitap, 927 üniversite yayını, eğitim-öğretim alanlarımızla ilgili çeşitli konuları içeren abone, EKUAL ve açık erişim olmak üzere 85 veri tabanı bulunmaktadır. Ayrıca web keşif aracı (EDS) ve kampüs dışı erişim sistemi (Deep Knowledge) bulunmaktadır.				
EKONOMİK KOD	2019 Bütçe	2019 Harcama	2020 Bütçe	2021 Tahmin	2022 Tahmin
<i>Personel Giderleri</i>	627.000	395.025	690.000	742.000	789.000
<i>Sosyal Güvenlik Kurumuna Devlet Primi Giderleri</i>	108.000	68.243	113.000	121.000	129.000
<i>Mal ve Hizmet Alım Giderleri</i>	44.000	5.890	48.000	52.000	55.000
<i>Faiz Giderleri</i>					
<i>Cari Transferler</i>					
<i>Sermaye Giderleri</i>	800.000	538.242	800.000		
<i>Sermaye Transferleri</i>					
<i>Borç Verme</i>					
BÜTÇE İÇİ TOPLAM KAYNAK	1.579.000	1.007.400	1.651.000	915.000	973.000
<i>Döner Sermaye</i>					
<i>Özel Hesap</i>					
<i>Diğer Bütçe Dışı Kaynak</i>					
BÜTÇE DIŞI TOPLAM KAYNAK					
FAALİYET MALİYETİ TOPLAMI	1.579.000	1.007.400	1.651.000	915.000	973.000

FAALİYET MALİYETLERİ TABLOSU					
İdare Adı	MİMAR SİNAN GÜZEL SANATLAR ÜNİVERSİTESİ				
Program Adı	YÜKSEKÖĞRETİM HİZMETLERİ				
Alt Program Adı	ÖN LİSANS EĞİTİMİ, LİSANS EĞİTİMİ VE LİSANSÜSTÜ EĞİTİM				
Alt Program Hedefi	Mesleki yeterlilik sahibi ve gelişime açık mezunlar yetiştirilmesi				
Faaliyet Adı	Yükseköğretim Kurumları Birinci Öğretim				
Açıklama	Üniversitemizde 26 lisans programının yürütüldüğü 3 Fakülte, 3 lisans programı bulunan Konservatuvar, Yüksekokul, Meslek Yüksekokulu ve Rektörlüğe bağlı bir lisans bölümü (Enformatik) ile 278'i ön lisans ve 7814'ü lisans olmak üzere toplam 8092 öğrenci eğitim görmektedir.				
EKONOMİK KOD	2019 Bütçe	2019 Harcama	2020 Bütçe	2021 Tahmin	2022 Tahmin
<i>Personel Giderleri</i>	72.083.000	49.297.466	77.848.000	83.663.000	89.083.000
<i>Sosyal Güvenlik Kurumuna Devlet Primi Giderleri</i>	12.050.000	8.152.532	13.257.000	14.247.000	15.168.000
<i>Mal ve Hizmet Alım Giderleri</i>	3.325.000	2.655.580	3.618.000	3.878.000	4.098.000
<i>Faiz Giderleri</i>					
<i>Cari Transferler</i>					
<i>Sermaye Giderleri</i>	17.002.000	6.973.466	12.800.000	14.357.000	15.923.000
<i>Sermaye Transferleri</i>					
<i>Borç Verme</i>					
BÜTÇE İÇİ TOPLAM KAYNAK	104.460.000	67.079.044	107.523.000	116.145.000	124.272.000
<i>Döner Sermaye</i>					
<i>Özel Hesap</i>					
<i>Diğer Bütçe Dışı Kaynak</i>					
BÜTÇE DIŞI TOPLAM KAYNAK					
FAALİYET MALİYETİ TOPLAMI	104.460.000	67.079.044	107.523.000	116.145.000	124.272.000

FAALİYET MALİYETLERİ TABLOSU					
İdare Adı	MİMAR SİNAN GÜZEL SANATLAR ÜNİVERSİTESİ				
Program Adı	YÜKSEKÖĞRETİM HİZMETLERİ				
Alt Program Adı	ÖN LİSANS EĞİTİMİ, LİSANS EĞİTİMİ VE LİSANSÜSTÜ EĞİTİM				
Alt Program Hedefi	Mesleki yeterlilik sahibi ve gelişime açık mezunlar yetiştirilmesi				
Faaliyet Adı	Yükseköğretim Kurumları Yaz Okulları				
Açıklama	Üniversitemiz akademik birimlerinin 2547 sayılı Yükseköğretim Kanununun ek 26. maddesi uyarınca yaz okulu hizmeti sunarken ihtiyaç duydukları mal ve hizmet alımı ve ek ders ödemeleri için gereken iş, işlem ve süreçlere yönelik giderleri bu faaliyet altında izlenecektir.				
EKONOMİK KOD	2019 Bütçe	2019 Harcama	2020 Bütçe	2021 Tahmin	2022 Tahmin
<i>Personel Giderleri</i>	52.000		57.000	61.000	63.000
<i>Sosyal Güvenlik Kurumuna Devlet Primi Giderleri</i>	4.000		4.000	4.000	4.000
<i>Mal ve Hizmet Alım Giderleri</i>	24.000		26.000	28.000	29.000
<i>Faiz Giderleri</i>					
<i>Cari Transferler</i>					
<i>Sermaye Giderleri</i>					
<i>Sermaye Transferleri</i>					
<i>Borç Verme</i>					
BÜTÇE İÇİ TOPLAM KAYNAK	80.000		87.000	93.000	96.000
<i>Döner Sermaye</i>					
<i>Özel Hesap</i>					
<i>Diğer Bütçe Dışı Kaynak</i>					
BÜTÇE DIŞI TOPLAM KAYNAK					
FAALİYET MALİYETİ TOPLAMI	80.000		87.000	93.000	96.000

FAALİYET MALİYETLERİ TABLOSU					
İdare Adı	MİMAR SİNAN GÜZEL SANATLAR ÜNİVERSİTESİ				
Program Adı	YÜKSEKÖĞRETİM HİZMETLERİ				
Alt Program Adı	YÜKSEKÖĞRETİMDE ÖĞRENCİ YAŞAMI				
Alt Program Hedefi	Yükseköğretim öğrencilerine sunulan beslenme ve barınma hizmetlerinin kalitesinin artırılması; öğrencilerin kişisel ve sosyal gelişimi desteklenerek yaşam kalitesinin yükseltilmesi				
Faaliyet Adı	Yükseköğretimde Barınma Hizmetleri				
Açıklama	Üniversitemiz kız öğrencilerinin barınma ihtiyaçlarının karşılanması için 2547 Sayılı Yükseköğretim Kanunu'nun 47. maddesi gereğince kurulan Sağlık, Kültür ve Spor Daire Başkanlığı bünyesinde Ortaköy'de Kız Öğrenci Yurdu bulunmakta olup, 331 öğrenciye hizmet vermektedir.				
EKONOMİK KOD	2019 Bütçe	2019 Harcama	2020 Bütçe	2021 Tahmin	2022 Tahmin
<i>Personel Giderleri</i>	1.000		1.000	1.000	1.000
<i>Sosyal Güvenlik Kurumuna Devlet Primi Giderleri</i>					
<i>Mal ve Hizmet Alım Giderleri</i>	207.000	144.791	225.000	241.000	253.000
<i>Faiz Giderleri</i>					
<i>Cari Transferler</i>					
<i>Sermaye Giderleri</i>					
<i>Sermaye Transferleri</i>					
<i>Borç Verme</i>					
BÜTÇE İÇİ TOPLAM KAYNAK	208.000	144.791	226.000	242.000	254.000
<i>Döner Sermaye</i>					
<i>Özel Hesap</i>					
<i>Diğer Bütçe Dışı Kaynak</i>					
BÜTÇE DIŞI TOPLAM KAYNAK					
FAALİYET MALİYETİ TOPLAMI	208.000	144.791	226.000	242.000	254.000

FAALİYET MALİYETLERİ TABLOSU					
İdare Adı	MİMAR SİNAN GÜZEL SANATLAR ÜNİVERSİTESİ				
Program Adı	YÜKSEKÖĞRETİM HİZMETLERİ				
Alt Program Adı	YÜKSEKÖĞRETİMDE ÖĞRENCİ YAŞAMI				
Alt Program Hedefi	Yükseköğretim öğrencilerine sunulan beslenme ve barınma hizmetlerinin kalitesinin artırılması; öğrencilerin kişisel ve sosyal gelişimi desteklenerek yaşam kalitesinin yükseltilmesi				
Faaliyet Adı	Yükseköğretimde Beslenme Hizmetleri				
Açıklama	Üniversitemizde öğrenim gören öğrencilere Sağlık, Kültür ve Spor Daire Başkanlığı bünyesinde yerinde üretim yapılarak yaklaşık 2000 kişilik öğle yemek hizmeti verilmektedir.				
EKONOMİK KOD	2019 Bütçe	2019 Harcama	2020 Bütçe	2021 Tahmin	2022 Tahmin
<i>Personel Giderleri</i>	3.484.000	1.952.873	3.760.000	4.042.000	4.302.000
<i>Sosyal Güvenlik Kurumuna Devlet Primi Giderleri</i>	545.000	299.976	633.000	682.000	727.000
<i>Mal ve Hizmet Alım Giderleri</i>	785.000	490.184	856.000	920.000	973.000
<i>Faiz Giderleri</i>					
<i>Cari Transferler</i>					
<i>Sermaye Giderleri</i>					
<i>Sermaye Transferleri</i>					
<i>Borç Verme</i>					
BÜTÇE İÇİ TOPLAM KAYNAK	4.814.000	2.743.032	5.249.000	5.644.000	6.002.000
<i>Döner Sermaye</i>					
<i>Özel Hesap</i>					
<i>Diğer Bütçe Dışı Kaynak</i>					
BÜTÇE DIŞI TOPLAM KAYNAK					
FAALİYET MALİYETİ TOPLAMI	4.814.000	2.743.032	5.249.000	5.644.000	6.002.000

FAALİYET MALİYETLERİ TABLOSU					
İdare Adı	MİMAR SİNAN GÜZEL SANATLAR ÜNİVERSİTESİ				
Program Adı	YÜKSEKÖĞRETİM HİZMETLERİ				
Alt Program Adı	YÜKSEKÖĞRETİMDE ÖĞRENCİ YAŞAMI				
Alt Program Hedefi	Yükseköğretim öğrencilerine sunulan beslenme ve barınma hizmetlerinin kalitesinin artırılması; öğrencilerin kişisel ve sosyal gelişimi desteklenerek yaşam kalitesinin yükseltilmesi				
Faaliyet Adı	Yükseköğretimde Kültür ve Spor Hizmetleri				
Açıklama	2547 sayılı Yükseköğretim Kanunu'nun 47. maddesi gereğince kurulan Sağlık, Kültür ve Spor Daire Başkanlığı'na bağlı faal 14 öğrenci kulübü ve 8 takım bulunmakta olup sosyal, kültür, spor alanında etkinlik ve proje sayısının artırılması planlanmaktadır.				
EKONOMİK KOD	2019 Bütçe	2019 Harcama	2020 Bütçe	2021 Tahmin	2022 Tahmin
<i>Personel Giderleri</i>					
<i>Sosyal Güvenlik Kurumuna Devlet Primi Giderleri</i>					
<i>Mal ve Hizmet Alım Giderleri</i>	176.000	83.526	189.000	200.000	211.000
<i>Faiz Giderleri</i>					
<i>Cari Transferler</i>					
<i>Sermaye Giderleri</i>					
<i>Sermaye Transferleri</i>					
<i>Borç Verme</i>					
BÜTÇE İÇİ TOPLAM KAYNAK	176.000	83.526	189.000	200.000	211.000
<i>Döner Sermaye</i>					
<i>Özel Hesap</i>					
<i>Diğer Bütçe Dışı Kaynak</i>					
BÜTÇE DIŞI TOPLAM KAYNAK					
FAALİYET MALİYETİ TOPLAMI	176.000	83.526	189.000	200.000	211.000

FAALİYET MALİYETLERİ TABLOSU					
İdare Adı	MİMAR SİNAN GÜZEL SANATLAR ÜNİVERSİTESİ				
Program Adı	YÜKSEKÖĞRETİM HİZMETLERİ				
Alt Program Adı	YÜKSEKÖĞRETİMDE ÖĞRENCİ YAŞAMI				
Alt Program Hedefi	Yükseköğretim öğrencilerine sunulan beslenme ve barınma hizmetlerinin kalitesinin artırılması; öğrencilerin kişisel ve sosyal gelişimi desteklenerek yaşam kalitesinin yükseltilmesi				
Faaliyet Adı	Yükseköğretimde Öğrenci Yaşamına İlişkin Diğer Hizmetler				
Açıklama	2547 sayılı Yükseköğretim Kanununun 46. ve 47. maddeleri ile Yükseköğretim Kurumları Mediko-Sosyal Sağlık, Kültür ve Spor İşleri Dairesi Uygulama Yönetmeliği'nde görev ve sorumlulukları çerçevesinde sağlık kuruluşu, öğrencilerin sosyal, kültürel danışma ve rehberlik ile sosyal ihtiyaçlarının karşılanması sağlanmakta ve eğitim-öğretimin desteklenmesi amacıyla bu alanda uygulama ve araştırmalar yapılmaktadır.				
EKONOMİK KOD	2019 Bütçe	2019 Harcama	2020 Bütçe	2021 Tahmin	2022 Tahmin
<i>Personel Giderleri</i>	3.261.000	2.072.624	3.602.000	3.870.000	4.121.000
<i>Sosyal Güvenlik Kurumuna Devlet Primi Giderleri</i>	509.000	348.674	532.000	572.000	609.000
<i>Mal ve Hizmet Alım Giderleri</i>	32.000	208.438	35.000	38.000	39.000
<i>Faiz Giderleri</i>					
<i>Cari Transferler</i>					
<i>Sermaye Giderleri</i>	200.000	34.182	250.000		
<i>Sermaye Transferleri</i>					
<i>Borç Verme</i>					
BÜTÇE İÇİ TOPLAM KAYNAK	4.002.000	2.663.918	4.419.000	4.480.000	4.769.000
<i>Döner Sermaye</i>					
<i>Özel Hesap</i>					
<i>Diğer Bütçe Dışı Kaynak</i>					
BÜTÇE DIŞI TOPLAM KAYNAK					
FAALİYET MALİYETİ TOPLAMI	4.002.000	2.663.918	4.419.000	4.480.000	4.769.000

FAALİYET MALİYETLERİ TABLOSU					
İdare Adı	MİMAR SİNAN GÜZEL SANATLAR ÜNİVERSİTESİ				
Program Adı	YÜKSEKÖĞRETİM HİZMETLERİ				
Alt Program Adı	YÜKSEKÖĞRETİMDE ÖĞRENCİ YAŞAMI				
Alt Program Hedefi	Yükseköğretim öğrencilerine sunulan beslenme ve barınma hizmetlerinin kalitesinin artırılması; öğrencilerin kişisel ve sosyal gelişimi desteklenerek yaşam kalitesinin yükseltilmesi				
Faaliyet Adı	Yükseköğretimde Sağlık Hizmetleri				
Açıklama	Sağlık, Kültür ve Spor Daire Başkanlığı bünyesinde yer alan sağlık merkezinde; 3 hekim, 1 diş hekimi, 2 psikolog, 1 laborant, 4 hemşire, 1 sağlık teknisyeni ve 1 sağlık memuru ile öğrenci ve personele hizmet verilmesi planlanmaktadır.				
EKONOMİK KOD	2019 Bütçe	2019 Harcama	2020 Bütçe	2021 Tahmin	2022 Tahmin
<i>Personel Giderleri</i>					
<i>Sosyal Güvenlik Kurumuna Devlet Primi Giderleri</i>					
<i>Mal ve Hizmet Alım Giderleri</i>	25.000	7.414	27.000	29.000	30.000
<i>Faiz Giderleri</i>					
<i>Cari Transferler</i>					
<i>Sermaye Giderleri</i>					
<i>Sermaye Transferleri</i>					
<i>Borç Verme</i>					
BÜTÇE İÇİ TOPLAM KAYNAK	25.000	7.414	27.000	29.000	30.000
<i>Döner Sermaye</i>					
<i>Özel Hesap</i>					
<i>Diğer Bütçe Dışı Kaynak</i>					
BÜTÇE DIŞI TOPLAM KAYNAK					
FAALİYET MALİYETİ TOPLAMI	25.000	7.414	27.000	29.000	30.000

FAALİYET MALİYETLERİ TABLOSU					
İdare Adı	MİMAR SİNAN GÜZEL SANATLAR ÜNİVERSİTESİ				
Program Adı	YÖNETİM VE DESTEK PROGRAMI				
Alt Program Adı	TEFTİŞ, DENETİM VE DANIŞMANLIK HİZMETLERİ				
Alt Program Hedefi	---				
Faaliyet Adı	Hukuki Danışmanlık ve Muhakemat Hizmetleri				
Açıklama	Üniversitemizin taraf olduğu adli ve idari davalarda, iç ve dış tahkim yargılamasında, icra işlemlerinde ve yargıya intikal eden diğer her türlü hukuki uyuşmazlıklarda idareyi temsil etmek; üniversitemiz hizmetlerine ilişkin mevzuat, sözleşme, şartname ve uyuşmazlıklar ile ilgili hukuki mütalaa bildirmek; üniversitemizin amaçlarını daha iyi gerçekleştirebilmek mevzuata, plan ve programa uygun çalışmalarının temin etmek amacıyla gerekli hukuki tekliflerin hazırlanması gibi iş ve işlemler Hukuk Müşavirliği tarafından yürütülmektedir.				
EKONOMİK KOD	2019 Bütçe	2019 Harcama	2020 Bütçe	2021 Tahmin	2022 Tahmin
<i>Personel Giderleri</i>	256.000	171.981	293.000	310.000	331.000
<i>Sosyal Güvenlik Kurumuna Devlet Primi Giderleri</i>	39.000	25.052	46.000	45.000	50.000
<i>Mal ve Hizmet Alım Giderleri</i>	14.000	37.127	17.000	18.000	18.000
<i>Faiz Giderleri</i>					
<i>Cari Transferler</i>					
<i>Sermaye Giderleri</i>					
<i>Sermaye Transferleri</i>					
<i>Borç Verme</i>					
BÜTÇE İÇİ TOPLAM KAYNAK	309.000	234.159	356.000	373.000	399.000
<i>Döner Sermaye</i>					
<i>Özel Hesap</i>					
<i>Diğer Bütçe Dışı Kaynak</i>					
BÜTÇE DIŞI TOPLAM KAYNAK					
FAALİYET MALİYETİ TOPLAMI	309.000	234.159	356.000	373.000	399.000

FAALİYET MALİYETLERİ TABLOSU					
İdare Adı	MİMAR SİNAN GÜZEL SANATLAR ÜNİVERSİTESİ				
Program Adı	YÖNETİM VE DESTEK PROGRAMI				
Alt Program Adı	TEFTİŞ, DENETİM VE DANIŞMANLIK HİZMETLERİ				
Alt Program Hedefi	--				
Faaliyet Adı	İç Denetim				
Açıklama	Üniversitemizin yönetim ve kontrol yapısının risk analizleri doğrultusunda değerlendirilmesi, kaynakların etkili, ekonomik ve verimli kullanılıp kullanılmadığı hususunda incelemeler yapılması ve önerilerde bulunulması, harcamaların ve mali işlemlerin mevzuat ve üst politika belgelerine uygunluğu ile mali yönetim ve kontrol süreçlerinin denetlenmesi ve raporlanması gibi iş ve işlemler İç Denetim Birim Başkanlığı tarafından yürütülmektedir.				
EKONOMİK KOD	2019 Bütçe	2019 Harcama	2020 Bütçe	2021 Tahmin	2022 Tahmin
<i>Personel Giderleri</i>	108.000	76.784	118.000	127.000	135.000
<i>Sosyal Güvenlik Kurumuna Devlet Primi Giderleri</i>	15.000	12.440	15.000	16.000	18.000
<i>Mal ve Hizmet Alım Giderleri</i>	3.000	0	3.000	3.000	3.000
<i>Faiz Giderleri</i>					
<i>Cari Transferler</i>					
<i>Sermaye Giderleri</i>					
<i>Sermaye Transferleri</i>					
<i>Borç Verme</i>					
BÜTÇE İÇİ TOPLAM KAYNAK	126.000	89.225	136.000	146.000	156.000
<i>Döner Sermaye</i>					
<i>Özel Hesap</i>					
<i>Diğer Bütçe Dışı Kaynak</i>					
BÜTÇE DIŞI TOPLAM KAYNAK					
FAALİYET MALİYETİ TOPLAMI	126.000	89.225	136.000	146.000	156.000

FAALİYET MALİYETLERİ TABLOSU					
İdare Adı	MİMAR SİNAN GÜZEL SANATLAR ÜNİVERSİTESİ				
Program Adı	YÖNETİM VE DESTEK PROGRAMI				
Alt Program Adı	ÜST YÖNETİM, İDARİ VE MALİ HİZMETLER				
Alt Program Hedefi	---				
Faaliyet Adı	Bilgi Teknolojilerine Yönelik Faaliyetler				
Açıklama	Üniversitemizin bilgi işlem sistemlerinin işletilmesi ve geliştirilmesi ile teknolojik kapasitelerinin artırılmasına yönelik iş, işlem ve süreçler Bilgi İşlem Daire Başkanlığınca yürütülmektedir.				
EKONOMİK KOD	2019 Bütçe	2019 Harcama	2020 Bütçe	2021 Tahmin	2022 Tahmin
<i>Personel Giderleri</i>	688.000	536.511	758.000	817.000	867.000
<i>Sosyal Güvenlik Kurumuna Devlet Primi Giderleri</i>	118.000	94.496	123.000	133.000	141.000
<i>Mal ve Hizmet Alım Giderleri</i>	2.000	926	3.000	3.000	3.000
<i>Faiz Giderleri</i>					
<i>Cari Transferler</i>					
<i>Sermaye Giderleri</i>					
<i>Sermaye Transferleri</i>					
<i>Borç Verme</i>					
BÜTÇE İÇİ TOPLAM KAYNAK	808.000	631.933	883.000	953.000	1.011.000
<i>Döner Sermaye</i>					
<i>Özel Hesap</i>					
<i>Diğer Bütçe Dışı Kaynak</i>					
BÜTÇE DIŞI TOPLAM KAYNAK					
FAALİYET MALİYETİ TOPLAMI	808.000	631.933	883.000	953.000	1.011.000

FAALİYET MALİYETLERİ TABLOSU					
İdare Adı	MİMAR SİNAN GÜZEL SANATLAR ÜNİVERSİTESİ				
Program Adı	YÖNETİM VE DESTEK PROGRAMI				
Alt Program Adı	ÜST YÖNETİM, İDARİ VE MALİ HİZMETLER				
Alt Program Hedefi	---				
Faaliyet Adı	Diğer Destek Hizmetleri				
Açıklama	Üniversitemizin tüm programlarına hizmet etmekle birlikte sistemde sayılan faaliyetler kapsamına girmeyen diğer destek hizmeti niteliğindeki iş, işlem ve süreçler İdari ve Mali İşler Daire Başkanlığınca yürütülecektir.				
EKONOMİK KOD	2019 Bütçe	2019 Harcama	2020 Bütçe	2021 Tahmin	2022 Tahmin
<i>Personel Giderleri</i>	2.224.000	1.514.490	2.455.000	2.637.000	2.809.000
<i>Sosyal Güvenlik Kurumuna Devlet Primi Giderleri</i>	458.000	326.151	480.000	515.000	549.000
<i>Mal ve Hizmet Alım Giderleri</i>	8.000	5.159	9.000	10.000	11.000
<i>Faiz Giderleri</i>					
<i>Cari Transferler</i>					
<i>Sermaye Giderleri</i>					
<i>Sermaye Transferleri</i>					
<i>Borç Verme</i>					
BÜTÇE İÇİ TOPLAM KAYNAK	2.690.000	1.845.799	2.944.000	3.162.000	3.369.000
<i>Döner Sermaye</i>					
<i>Özel Hesap</i>					
<i>Diğer Bütçe Dışı Kaynak</i>					
BÜTÇE DIŞI TOPLAM KAYNAK					
FAALİYET MALİYETİ TOPLAMI	2.690.000	1.845.799	2.944.000	3.162.000	3.369.000

FAALİYET MALİYETLERİ TABLOSU					
İdare Adı	MİMAR SİNAN GÜZEL SANATLAR ÜNİVERSİTESİ				
Program Adı	YÖNETİM VE DESTEK PROGRAMI				
Alt Program Adı	ÜST YÖNETİM, İDARİ VE MALİ HİZMETLER				
Alt Program Hedefi	---				
Faaliyet Adı	Genel Destek Hizmetleri				
Açıklama	Üniversitemizin tüm programlarına hizmet eder nitelikte olan temizlik, güvenlik, aydınlatma, ısıtma, onarım, taşıma ve benzeri mal ve hizmetlerin temini; fiziki çalışma ortamlarının düzenlenmesi, genel evrak ve arşiv hizmetlerinin yürütülmesi gibi iş, işlem ve süreçlere yönelik giderleri bu faaliyet altında izlenecektir.				
EKONOMİK KOD	2019 Bütçe	2019 Harcama	2020 Bütçe	2021 Tahmin	2022 Tahmin
<i>Personel Giderleri</i>	6.959.000	4.963.682	7.653.000	8.225.000	8.750.000
<i>Sosyal Güvenlik Kurumuna Devlet Primi Giderleri</i>	1.265.000	872.919	1.322.000	1.422.000	1.513.000
<i>Mal ve Hizmet Alım Giderleri</i>	1.846.000	1.805.916	2.002.000	2.147.000	2.260.000
<i>Faiz Giderleri</i>					
<i>Cari Transferler</i>	650.000	316.254	702.000	752.000	793.000
<i>Sermaye Giderleri</i>					
<i>Sermaye Transferleri</i>					
<i>Borç Verme</i>					
BÜTÇE İÇİ TOPLAM KAYNAK	10.720.000	7.958.771	11.679.000	12.546.000	13.316.000
<i>Döner Sermaye</i>					
<i>Özel Hesap</i>					
<i>Diğer Bütçe Dışı Kaynak</i>					
BÜTÇE DIŞI TOPLAM KAYNAK					
FAALİYET MALİYETİ TOPLAMI	10.720.000	7.958.771	11.679.000	12.546.000	13.316.000

FAALİYET MALİYETLERİ TABLOSU					
İdare Adı	MİMAR SİNAN GÜZEL SANATLAR ÜNİVERSİTESİ				
Program Adı	YÖNETİM VE DESTEK PROGRAMI				
Alt Program Adı	ÜST YÖNETİM, İDARİ VE MALİ HİZMETLER				
Alt Program Hedefi	---				
Faaliyet Adı	İnşaat ve Yapı İşlerinin Yürütülmesi				
Açıklama	Hazine adına kayıtlı olup üniversitemize tahsis edilen veya üniversitemiz adına kayıtlı olan taşınmazlara ilişkin her türlü yapım, kiralama, satım, işletme, bakım onarım ve benzeri iş, işlem ve süreçlerin yürütülmesine yönelik giderler bu faaliyet altında izlenecektir.				
EKONOMİK KOD	2019 Bütçe	2019 Harcama	2020 Bütçe	2021 Tahmin	2022 Tahmin
<i>Personel Giderleri</i>	3.261.000	2.283.026	3.603.000	3.875.000	4.121.000
<i>Sosyal Güvenlik Kurumuna Devlet Primi Giderleri</i>	562.000	393.000	588.000	633.000	673.000
<i>Mal ve Hizmet Alım Giderleri</i>	106.000	68.136	117.000	125.000	131.000
<i>Faiz Giderleri</i>					
<i>Cari Transferler</i>					
<i>Sermaye Giderleri</i>					
<i>Sermaye Transferleri</i>					
<i>Borç Verme</i>					
BÜTÇE İÇİ TOPLAM KAYNAK	3.929.000	2.744.162	4.308.000	4.633.000	4.925.000
<i>Döner Sermaye</i>					
<i>Özel Hesap</i>					
<i>Diğer Bütçe Dışı Kaynak</i>					
BÜTÇE DIŞI TOPLAM KAYNAK					
FAALİYET MALİYETİ TOPLAMI	3.929.000	2.744.162	4.308.000	4.633.000	4.925.000

FAALİYET MALİYETLERİ TABLOSU					
İdare Adı	MİMAR SİNAN GÜZEL SANATLAR ÜNİVERSİTESİ				
Program Adı	YÖNETİM VE DESTEK PROGRAMI				
Alt Program Adı	ÜST YÖNETİM, İDARİ VE MALİ HİZMETLER				
Alt Program Hedefi	---				
Faaliyet Adı	İnsan Kaynakları Yönetimine İlişkin Faaliyetler				
Açıklama	Üniversitemizin personel planlamasının yapılması; personel atama, nakil, terfi, emeklilik ve benzeri özlük işlemlerinin yürütülmesi; insan kaynağı kapasitesinin artırılmasına yönelik eğitimlerin planlanması ve düzenlenmesi gibi iş, işlem ve süreçler Personel Daire Başkanlığınca yürütülmektedir.				
EKONOMİK KOD	2019 Bütçe	2019 Harcama	2020 Bütçe	2021 Tahmin	2022 Tahmin
<i>Personel Giderleri</i>	919.000	539.049	1.013.000	1.088.000	1.159.000
<i>Sosyal Güvenlik Kurumuna Devlet Primi Giderleri</i>	152.000	88.494	158.000	171.000	181.000
<i>Mal ve Hizmet Alım Giderleri</i>	12.000	3.572	13.000	14.000	14.000
<i>Faiz Giderleri</i>					
<i>Cari Transferler</i>	3.348.000	3.348.000	3.639.000	3.901.000	4.112.000
<i>Sermaye Giderleri</i>					
<i>Sermaye Transferleri</i>					
<i>Borç Verme</i>					
BÜTÇE İÇİ TOPLAM KAYNAK	4.431.000	3.979.115	4.823.000	5.174.000	5.466.000
<i>Döner Sermaye</i>					
<i>Özel Hesap</i>					
<i>Diğer Bütçe Dışı Kaynak</i>					
BÜTÇE DIŞI TOPLAM KAYNAK					
FAALİYET MALİYETİ TOPLAMI	4.431.000	3.979.115	4.823.000	5.174.000	5.466.000

FAALİYET MALİYETLERİ TABLOSU					
İdare Adı	MİMAR SİNAN GÜZEL SANATLAR ÜNİVERSİTESİ				
Program Adı	YÖNETİM VE DESTEK PROGRAMI				
Alt Program Adı	ÜST YÖNETİM, İDARİ VE MALİ HİZMETLER				
Alt Program Hedefi	---				
Faaliyet Adı	Özel Kalem Hizmetleri				
Açıklama	Üniversitemiz üst yönetimin çalışma programının düzenlenmesi ile resmi ve özel yazışmalar, protokol, tören, ziyaret, davet, karşılama, ağırlama gibi hizmetlerin yürütülmesi amacıyla gerçekleştirilen iş, işlem ve süreçlere yönelik giderler bu faaliyet altında izlenecektir.				
EKONOMİK KOD	2019 Bütçe	2019 Harcama	2020 Bütçe	2021 Tahmin	2022 Tahmin
<i>Personel Giderleri</i>	3.460.000	2.349.404	3.775.000	4.058.000	4.320.000
<i>Sosyal Güvenlik Kurumuna Devlet Primi Giderleri</i>	578.000	421.558	605.000	651.000	693.000
<i>Mal ve Hizmet Alım Giderleri</i>	163.000	266.074	177.000	189.000	199.000
<i>Faiz Giderleri</i>					
<i>Cari Transferler</i>	43.000	0	42.000	45.000	47.000
<i>Sermaye Giderleri</i>					
<i>Sermaye Transferleri</i>					
<i>Borç Verme</i>					
BÜTÇE İÇİ TOPLAM KAYNAK	4.244.000	3.037.036	4.599.000	4.943.000	5.259.000
<i>Döner Sermaye</i>					
<i>Özel Hesap</i>					
<i>Diğer Bütçe Dışı Kaynak</i>					
BÜTÇE DIŞI TOPLAM KAYNAK					
FAALİYET MALİYETİ TOPLAMI	4.244.000	3.037.036	4.599.000	4.943.000	5.259.000

FAALİYET MALİYETLERİ TABLOSU					
İdare Adı	MİMAR SİNAN GÜZEL SANATLAR ÜNİVERSİTESİ				
Program Adı	YÖNETİM VE DESTEK PROGRAMI				
Alt Program Adı	ÜST YÖNETİM, İDARİ VE MALİ HİZMETLER				
Alt Program Hedefi	---				
Faaliyet Adı	Strateji Geliştirme ve Mali Hizmetler				
Açıklama	Üniversitemizin stratejik planlama, muhasebe ve kesin hesap, iç kontrol ve ön mali kontrol, bütçe ve performans ile kalite güvencesine yönelik iş, işlem ve süreçler Strateji Geliştirme Daire Başkanlığı'nca yürütülmektedir.				
EKONOMİK KOD	2019 Bütçe	2019 Harcama	2020 Bütçe	2021 Tahmin	2022 Tahmin
<i>Personel Giderleri</i>	882.000	561.238	976.000	1.048.000	1.129.000
<i>Sosyal Güvenlik Kurumuna Devlet Primi Giderleri</i>	137.000	93.398	143.000	153.000	164.000
<i>Mal ve Hizmet Alım Giderleri</i>	29.000	12.570	32.000	35.000	36.000
<i>Faiz Giderleri</i>					
<i>Cari Transferler</i>					
<i>Sermaye Giderleri</i>					
<i>Sermaye Transferleri</i>					
<i>Borç Verme</i>					
BÜTÇE İÇİ TOPLAM KAYNAK	1.048.000	667.206	1.151.000	1.236.000	1.329.000
<i>Döner Sermaye</i>					
<i>Özel Hesap</i>					
<i>Diğer Bütçe Dışı Kaynak</i>					
BÜTÇE DIŞI TOPLAM KAYNAK					
FAALİYET MALİYETİ TOPLAMI	1.048.000	667.206	1.151.000	1.236.000	1.329.000

Tablo 21

D- İDARENİN TOPLAM KAYNAK İHTİYACI

Faaliyetler Düzeyinde Performans Programı Maliyeti

PROGRAM SINIFLANDIRMASI	2020			2021			2022		
	BÜTÇE İÇİ	BÜTÇE DIŞI	TOPLAM	BÜTÇE İÇİ	BÜTÇE DIŞI	TOPLAM	BÜTÇE İÇİ	BÜTÇE DIŞI	TOPLAM
ARAŞTIRMA, GELİŞTİRME VE YENİLİK	2.163.000	9.891.000	12.054.000	1.894.000	10.385.550	12.279.550	1.176.000	10.905.000	12.081.000
YÜKSEKÖĞRETİMDE BİLİMSEL ARAŞTIRMA VE GELİŞTİRME	2.163.000	9.891.000	12.054.000	1.894.000	10.385.550	12.279.550	1.176.000	10.905.000	12.081.000
<i>Yükseköğretim Kurumlarının Bilimsel Araştırma Projeleri</i>	2.163.000	9.891.000	12.054.000	1.894.000	10.385.550	12.279.550	1.176.000	10.905.000	12.081.000
YÜKSEKÖĞRETİM HİZMETLERİ	124.831.000	0	124.831.000	133.345.000	0	133.345.000	142.565.000	0	142.565.000
ÖN LİSANS EĞİTİMİ, LİSANS EĞİTİMİ VE LİSANSÜSTÜ EĞİTİM	114.721.000	0	114.721.000	122.750.000	0	122.750.000	131.299.000	0	131.299.000
<i>Doktora ve Tıpta Uzmanlık Eğitimi</i>	5.047.000	0	5.047.000	5.422.000	0	5.422.000	5.774.000	0	5.774.000
<i>Mimar Sinan Güzel Sanatlar Üniversitesi Resim ve Heykel Müzesi Faaliyetleri</i>	413.000	0	413.000	175.000	0	175.000	184.000	0	184.000
<i>Yükseköğretim Kurumları Bilgi ve Kültürel Kaynaklarının Geliştirilmesi ve Erişimin Kolaylaştırılması</i>	1.651.000	0	1.651.000	915.000	0	915.000	973.000	0	973.000
<i>Yükseköğretim Kurumları Birinci Öğretim</i>	107.523.000	0	107.523.000	116.145.000	0	116.145.000	124.272.000	0	124.272.000
<i>Yükseköğretim Kurumları Yaz Okulları</i>	87.000	0	87.000	93.000	0	93.000	96.000	0	96.000
YÜKSEKÖĞRETİMDE ÖĞRENCİ YAŞAMI	10.110.000	0	10.110.000	10.595.000	0	10.595.000	11.266.000	0	11.266.000

<i>Yükseköğretimde Barınma Hizmetleri</i>	226.000	0	226.000	242.000	0	242.000	254.000	0	254.000
<i>Yükseköğretimde Beslenme Hizmetleri</i>	5.249.000	0	5.249.000	5.644.000	0	5.644.000	6.002.000	0	6.002.000
<i>Yükseköğretimde Kültür ve Spor Hizmetleri</i>	189.000	0	189.000	200.000	0	200.000	211.000	0	211.000
<i>Yükseköğretimde Öğrenci Yaşamına İlişkin Diğer Hizmetler</i>	4.419.000	0	4.419.000	4.480.000	0	4.480.000	4.769.000	0	4.769.000
<i>Yükseköğretimde Sağlık Hizmetleri</i>	27.000	0	27.000	29.000	0	29.000	30.000	0	30.000
YÖNETİM VE DESTEK PROGRAMI	30.879.000	0	30.879.000	33.166.000	0	33.166.000	35.230.000	0	35.230.000
TEFTİŞ, DENETİM VE DANIŞMANLIK HİZMETLERİ	492.000	0	492.000	519.000	0	519.000	555.000	0	555.000
<i>Hukuki Danışmanlık ve Muhakemat Hizmetleri</i>	356.000	0	356.000	373.000	0	373.000	399.000	0	399.000
<i>İç Denetim</i>	136.000	0	136.000	146.000	0	146.000	156.000	0	156.000
ÜST YÖNETİM, İDARİ VE MALİ HİZMETLER	30.387.000	0	30.387.000	32.647.000	0	32.647.000	34.675.000	0	34.675.000
<i>Bilgi Teknolojilerine Yönelik Faaliyetler</i>	883.000	0	883.000	953.000	0	953.000	1.011.000	0	1.011.000
<i>Diğer Destek Hizmetleri</i>	2.944.000	0	2.944.000	3.162.000	0	3.162.000	3.369.000	0	3.369.000
<i>Genel Destek Hizmetleri</i>	11.679.000	0	11.679.000	12.546.000	0	12.546.000	13.316.000	0	13.316.000
<i>İnşaat ve Yapı İşlerinin Yürütülmesi</i>	4.308.000	0	4.308.000	4.633.000	0	4.633.000	4.925.000	0	4.925.000
<i>İnsan Kaynakları Yönetimine İlişkin Faaliyetler</i>	4.823.000	0	4.823.000	5.174.000	0	5.174.000	5.466.000	0	5.466.000
<i>Özel Kalem Hizmetleri</i>	4.599.000	0	4.599.000	4.943.000	0	4.943.000	5.259.000	0	5.259.000
<i>Strateji Geliştirme ve Mali Hizmetler</i>	1.151.000	0	1.151.000	1.236.000	0	1.236.000	1.329.000	0	1.329.000
GENEL TOPLAM	157.873.000	9.891.000	167.764.000	168.405.000	10.385.550	178.790.550	178.971.000	10.905.000	189.876.000

Tablo 22

Ekonomik Sınıflandırma Düzeyinde Performans Programı Maliyeti

EKONOMİK KOD	2020				2021				2022			
	HİZMET PROGRAMLARI TOPLAM	YÖNETİM VE DESTEK PROGRAMI	PROGRAM DIŐI GİDERLER	TOPLAM	HİZMET PROGRAMLARI TOPLAM	YÖNETİM VE DESTEK PROGRAMI	PROGRAM DIŐI GİDERLER	TOPLAM	HİZMET PROGRAMLARI TOPLAM	YÖNETİM VE DESTEK PROGRAMI	PROGRAM DIŐI GİDERLER	TOPLAM
<i>Personel Giderleri</i>	90.588.000	20.644.000	0	111.232.000	97.353.000	22.185.000	0	119.538.000	103.656.000	23.621.000	0	127.277.000
<i>Sosyal Güvenlik Kurumuna Devlet Primi Giderleri</i>	14.928.000	3.480.000	0	18.408.000	16.044.000	3.739.000	0	19.783.000	17.083.000	3.982.000	0	21.065.000
<i>Mal ve Hizmet Alım Giderleri</i>	5.976.000	2.372.000	0	8.348.000	6.405.000	2.544.000	0	8.949.000	6.759.000	2.675.000	0	9.434.000
<i>Faiz Giderleri</i>	0	0	0	0	0	0	0	0	0	0	0	0
<i>Cari Transferler</i>	0	4.383.000	0	4.383.000	0	4.698.000	0	4.698.000	0	4.952.000		4.952.000
<i>Sermaye Giderleri</i>	15.502.000	0	0	15.502.000	15.437.000	0	0	15.437.000	16.243.000	0	0	16.243.000
<i>Sermaye Transferleri</i>	0	0	0	0	0	0	0	0	0	0	0	0
<i>Borç Verme</i>	0	0	0	0	0	0	0	0	0	0	0	0
<i>Yedek Ödenekler</i>	0	0	0	0	0	0	0	0	0	0	0	0
BÜTÇE İÇİ TOPLAM KAYNAK	126.994.000	30.879.000	0	157.873.000	135.239.000	33.166.000	0	168.405.000	143.741.000	35.230.000	0	178.971.000
<i>Döner Sermaye</i>	9.891.000	0	0	9.891.000	10.385.550	0	0	10.385.550	10.905.000	0	0	10.905.000
<i>Özel Hesap</i>	0	0	0	0	0	0	0	0	0	0	0	0
<i>Diğer Bütçe Dışı Kaynak</i>	0	0	0	0	0	0	0	0	0	0	0	0
BÜTÇE DIŐI TOPLAM KAYNAK	9.891.000	0	0	9.891.000	10.385.550	0	0	10.385.550	10.905.000	0	0	10.905.000
GENEL TOPLAM	136.885.000	30.879.000	0	167.764.000	145.624.550	33.166.000	0	178.790.550	154.646.000	35.230.000	0	189.876.000

Tablo 23

Faaliyetlerden Sorumlu Harcama Birimlerine İliŐkin Tablo

PROGRAM	ALT PROGRAM	FAALİYET	SORUMLU HARCAMA BİRİMİ
ARAŞTIRMA, GELİŞTİRME VE YENİLİK	YÜKSEKÖĞRETİMDE BİLİMSEL ARAŞTIRMA VE GELİŞTİRME	Yükseköğretim Kurumlarının Bilimsel Araştırma Projeleri	Özel Kalem (Rektörlük), Endüstri Ürünleri Tasarımı Araştırma ve Uygulama Merkezi, Şehircilik Uygulama ve Araştırma Merkezi, Sinema Televizyon Uygulama ve Araştırma Merkezi, Kültür Varlık ve Sanat Eserleri Mal Uyg.ve Araştırma Merkezi, Mimar Sinan Araştırma Merkezi, Yapı Uygulama ve Araştırma Merkezi, Tophane-i Amire Kültür-Sanat Uygulama ve Araştırma Merkezi, Diğer Merkezler
YÜKSEKÖĞRETİM HİZMETLERİ	ÖN LİSANS EĞİTİMİ, LİSANS EĞİTİMİ VE LİSANSÜSTÜ EĞİTİM	Doktora ve Tıpta Uzmanlık Eğitimi	Fen Bilimleri Enstitüsü, Sosyal Bilimler Enstitüsü, Güzel Sanatlar Enstitüsü
		Mimar Sinan Güzel Sanatlar Üniversitesi Resim ve Heykel Müzesi Faaliyetleri	Resim ve Heykel Müzesi
		Yükseköğretim Kurumları Bilgi ve Kültürel Kaynaklarının Geliştirilmesi ve Erişimin Kolaylaştırılması	Kütüphane ve Dokümantasyon Daire Başkanlığı
		Yükseköğretim Kurumları Birinci Öğretim	İdari ve Mali İşler Daire Başkanlığı, Yapı İşleri ve Teknik Daire Başkanlığı, Fen-Edebiyat Fakültesi, Mimarlık Fakültesi, Taşınabilir Kültür Varlıklarını Koruma Ve Onarım Yüksekokulu, Güzel Sanatlar Fakültesi, Devlet Konservatuvarı, Meslek Yüksekokulu
		Yükseköğretim Kurumları Yaz Okulları	Fen-Edebiyat Fakültesi, Güzel Sanatlar Fakültesi
	YÜKSEKÖĞRETİMDE ÖĞRENCİ YAŞAMI	Yükseköğretimde Barınma Hizmetleri	Sağlık, Kültür ve Spor Daire Başkanlığı

		Yükseköğretimde Beslenme Hizmetleri	Sağlık, Kültür ve Spor Daire Başkanlığı
		Yükseköğretimde Kültür ve Spor Hizmetleri	Sağlık, Kültür ve Spor Daire Başkanlığı
		Yükseköğretimde Öğrenci Yaşamına İlişkin Diğer Hizmetler	Sağlık, Kültür ve Spor Daire Başkanlığı, Öğrenci İşleri Daire Başkanlığı
		Yükseköğretimde Sağlık Hizmetleri	Sağlık, Kültür ve Spor Daire Başkanlığı
YÖNETİM VE DESTEK PROGRAMI	TEFTİŞ, DENETİM VE DANIŞMANLIK HİZMETLERİ	Hukuki Danışmanlık ve Muhakemat Hizmetleri	Hukuk Müşavirliği
		İç Denetim	Özel Kalem (Rektörlük)
	ÜST YÖNETİM, İDARİ VE MALİ HİZMETLER	Bilgi Teknolojilerine Yönelik Faaliyetler	Bilgi İşlem Daire Başkanlığı
		Diğer Destek Hizmetleri	İdari ve Mali İşler Daire Başkanlığı
		Genel Destek Hizmetleri	Özel Kalem (Genel Sekreterlik), İdari ve Mali İşler Daire Başkanlığı
		İnsan Kaynakları Yönetimine İlişkin Faaliyetler	Personel Daire Başkanlığı
		İnşaat ve Yapı İşlerinin Yürütülmesi	Yapı İşleri ve Teknik Daire Başkanlığı
		Özel Kalem Hizmetleri	Özel Kalem (Rektörlük)
		Strateji Geliştirme ve Mali Hizmetler	Strateji Geliştirme Daire Başkanlığı

Tablo 24

Performans Göstergelerinin İzlenmesi ve Takibinden Sorumlu Birimler

PROGRAM	ALT PROGRAM HEDEFİ	PERFORMANS GÖSTERGELERİ	SORUMLU BİRİM
	YÜKSEKÖĞRETİMDE BİLİMSEL ARAŞTIRMA VE GELİŞTİRME	Ar-ge'ye harcanan bütçenin toplam bütçeye oranı	Özel Kalem (Rektörlük)
		Ar-ge sonucu ortaya çıkan ürünlere ilişkin alınan patent sayısı	Özel Kalem (Rektörlük)
		Ar-ge sonucu ticarileştirilen ürün sayısı	Özel Kalem (Rektörlük)
		Araştırma merkezleri gelir miktarı	Diğer Merkezler
		Araştırma merkezlerinin sanayi ile yaptığı proje sayısı	Diğer Merkezler
		BAP kapsamında desteklenen araştırma projeleri sayısı	Özel Kalem (Rektörlük)
		Öğretim elemanı başına düşen ar-ge proje sayısı	Özel Kalem (Rektörlük)
		Patent, faydalı model ve endüstriyel tasarım başvuru sayısı	Özel Kalem (Rektörlük)
		Ulusal ve uluslararası kuruluşlar tarafından desteklenen ar-ge projesi sayısı	Özel Kalem (Rektörlük)
		Uluslararası endekslerde yer alan bilimsel yayın sayısı	Kütüphane ve Dokümantasyon Daire Başkanlığı
HAYAT BOYU ÖĞRENME	YÜKSEKÖĞRETİM KURUMLARI SÜREKLİ EĞİTİM FAALİYETLERİ	Dezavantajlı gruplara yönelik sosyal entegrasyon ve kapsayıcılığa ilişkin yapılan faaliyet sayısı	Diğer Merkezler
		Eğitim programlarına başvuran kişi sayısı	Diğer Merkezler
		Mezunlara yönelik gerçekleştirilen faaliyet sayısı	Diğer Merkezler
		Sürekli Eğitim Merkezi (SEM) ve Dil Merkezi (DİLMER) tarafından mesleki eğitime yönelik verilen sertifika sayısı	Diğer Merkezler
		Tamamlanan sosyal sorumluluk projeleri sayısı	Diğer Merkezler
		Üniversitenin çevrecilik alanlarında aldığı ödül sayısı	Diğer Merkezler
YÜKSEKÖĞRETİM HİZMETLERİ	ÖĞRETİM ELEMANLARININ MESLEKİ GELİŞİMİ	SCI, SCI-Expanded, SSCI ve AHCI kapsamındaki dergilerde öğretim elemanı başına düşen yayın sayısı	Özel Kalem (Rektörlük)
		Araştırma bursundan yararlanan öğrenci sayısı	Özel Kalem (Rektörlük)
		YÖK tarafından öncelikli alanlarında sağlanan burslardan yararlanan doktora öğrenci sayısı	Özel Kalem (Rektörlük)
		YÖK tarafından sağlanan yurt dışında yabancı dil yeterliliklerinin artırılmasına yönelik burslardan yararlanan sayısı	Özel Kalem (Rektörlük)
	ÖN LİSANS EĞİTİMİ, LİSANS	Doktora eğitimini tamamlayanların sayısı	Öğrenci İşleri Daire Başkanlığı

YÜKSEKÖĞRETİM HİZMETLERİ	EĞİTİMİ VE LİSANSÜSTÜ EĞİTİM	Eğitimin program süresinde bitirilme oranı	Öğrenci İşleri Daire Başkanlığı
		Fen bilimleri kontenjan doluluk oranı	Öğrenci İşleri Daire Başkanlığı
		Kütüphanede bulunan basılı ve elektronik kaynak sayısı	Kütüphane ve Dokümantasyon Daire Başkanlığı
		Kütüphanede bulunan öğrenci başına düşen basılı ve elektronik kaynak sayısı	Kütüphane ve Dokümantasyon Daire Başkanlığı
		Kütüphaneden yararlanan kişi sayısı	Kütüphane ve Dokümantasyon Daire Başkanlığı
		Lisansüstü öğrencilerin toplam öğrenciler içindeki payı	Öğrenci İşleri Daire Başkanlığı
		Öğrenci başına düşen eğitim alanı	Yapı İşleri ve Teknik Daire Başkanlığı
		Öğrenci başına düşen kapalı alan	Yapı İşleri ve Teknik Daire Başkanlığı
		Öğrenci değişim programlarından yararlanan öğrencilerin oranı	Öğrenci İşleri Daire Başkanlığı
		Öğretim üyesi başına düşen öğrenci sayısı	Öğrenci İşleri Daire Başkanlığı
		Sosyal bilimler kontenjan doluluk oranı	Öğrenci İşleri Daire Başkanlığı
		Teknokent veya Teknoloji Transfer Ofisi (TTO) projelerine katılan öğrenci sayısı	Öğrenci İşleri Daire Başkanlığı
		Uluslararası kuruluşlarla ortak uygulanan eğitim programı sayısı	Özel Kalem (Rektörlük)
		Yabancı dilde eğitim veren program sayısı	Öğrenci İşleri Daire Başkanlığı
		Yabancı uyruklu akademisyen sayısı	Personel Daire Başkanlığı
		Yabancı uyruklu öğrenci sayısı	Öğrenci İşleri Daire Başkanlığı
		Yan dal ve çift ana dal programından mezun olanların toplam mezun sayısına oranı	Öğrenci İşleri Daire Başkanlığı
	YÜKSEKÖĞRETİMDE ÖĞRENCİ YAŞAMI	Barınma hizmetlerinden yararlanan öğrenci sayısı	Sağlık, Kültür ve Spor Daire Başkanlığı
		Beslenme hizmetlerinden yararlanan öğrenci sayısı	Sağlık, Kültür ve Spor Daire Başkanlığı
		Öğrenci başına düşen sosyal donatı alanı	Sağlık, Kültür ve Spor Daire Başkanlığı
		Öğrenci kulüp ve topluluk sayısı	Sağlık, Kültür ve Spor Daire Başkanlığı
		Sosyal, kültürel ve sportif faaliyet sayısı	Sağlık, Kültür ve Spor Daire Başkanlığı
		Yükseköğretimde öğrenci başına barınma harcaması	Sağlık, Kültür ve Spor Daire Başkanlığı
		Yükseköğretimde öğrenci başına beslenme harcaması	Sağlık, Kültür ve Spor Daire Başkanlığı
		Yükseköğretimde öğrenci yaşamından memnuniyet oranı	Sağlık, Kültür ve Spor Daire Başkanlığı
		Yükseköğretimde öğrencilere sunulan sağlık hizmetinden yararlanan öğrenci sayısının toplam öğrenci sayısına oranı	Sağlık, Kültür ve Spor Daire Başkanlığı

Tablo 25